



Panorama des Acteurs

de la Logistique,
du Transport
et de la **Supply Chain**





Pourquoi ce Panorama ?

De longue date, le grand public méconnaît les activités du Transport de marchandises et de la logistique, a fortiori de la Supply Chain, considérant qu'il s'agit avant tout d'intendance, d'activités de manutention et d'acheminement routier.

La Supply Chain, Un des écosystèmes majeurs de notre économie



DOMAINES ?



ACTIVITÉS DE TRANSPORTS ET PRESTATIONS LOGISTIQUES POUR :



Industrie



*Négoce et
distribution*



*Professionnels des Transports
et de la Logistique*



*Activités
associées*



Une collaboration des associations et unions professionnelles pour valoriser nos filières

Ce panorama fait partie des objectifs partagés des représentants du secteur :

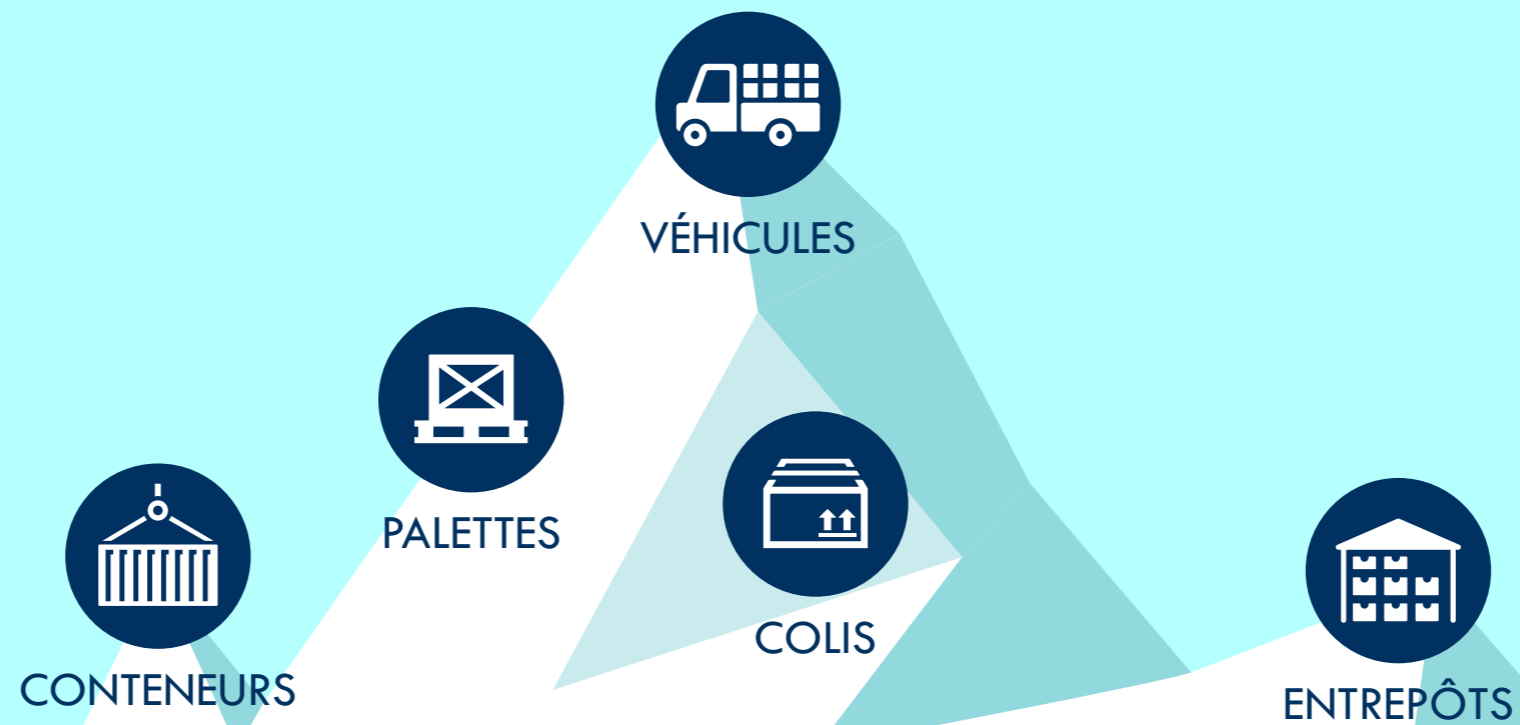




La Supply Chain :

Une vision qui ne peut pas rester limitée à la partie émergée de l'iceberg

PARTIE VISIBLE PAR TOUS

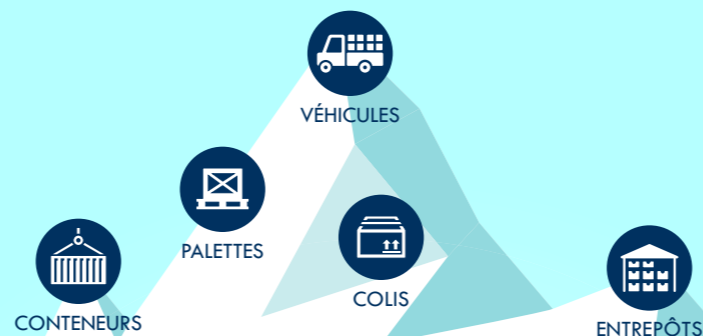




La Supply Chain :

Une vision qui ne peut pas rester limitée à la partie émergée de l'iceberg

PARTIE VISIBLE PAR TOUS



Depuis le fournisseur initial jusqu'au client final
une *Supply Chain* qui permet :

D'IDENTIFIER LES BESOINS CLIENTS ET
LA FAÇON D'Y RÉPONDRE

DE METTRE AU POINT ET ANALYSER
LES SOLUTIONS LOGISTIQUES EN INTERNE
ET EN EXTERNE

DE PILOTER LES APPROVISIONNEMENTS
ET LA TRANSFORMATION DES PRODUITS

D'EXÉCUTER ET SUIVRE LES OPÉRATIONS

DE PILOTER LE STOCKAGE ET
LA DISTRIBUTION DES PRODUITS FINIS

DE GÉRER LA DEMANDE ET
LA RELATION CLIENT

PARTIE CACHÉE DE L'ICEBERG



Histoire d'une Supply Chain...



250 000

*Jeans vendus
tous les jours en France*

Que se passe-t-il depuis le champs de coton jusqu'à votre dressing ?



***Supply
Chain ?***





Histoire d'une Supply Chain...



Identifier les besoins clients et la façon d'y répondre



Produit et conditionnement
conçus avec le Marketing



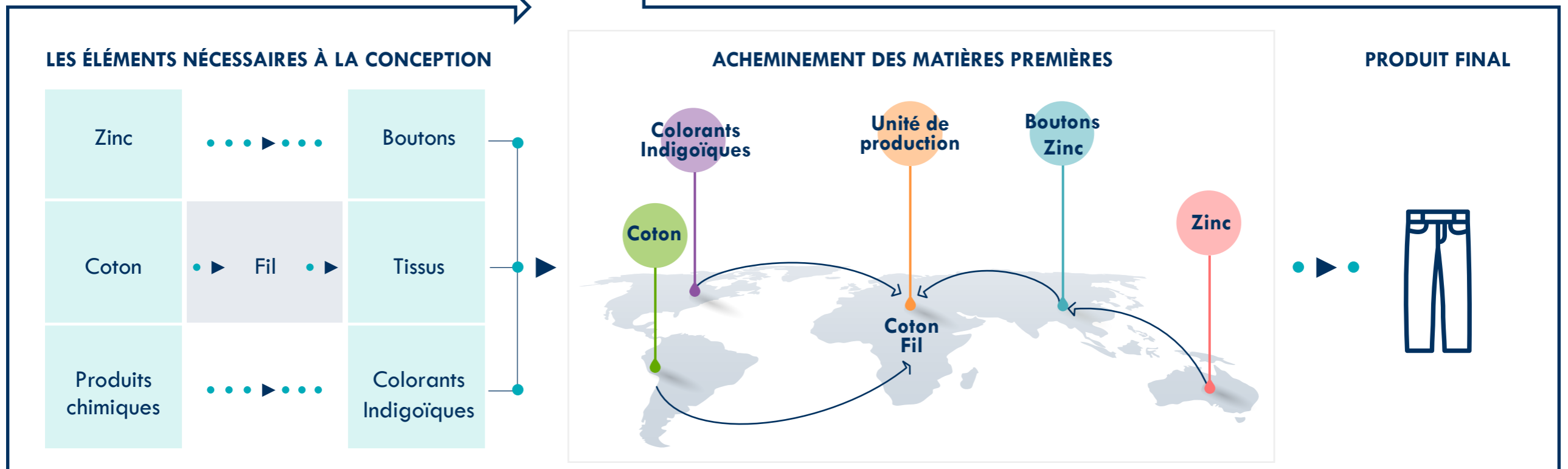
Sources de fabrication et d'approvisionnement
déterminées avec les Achats



Niveaux de services clients
fixés pour chacune des cibles commerciales



Histoire d'une Supply Chain...

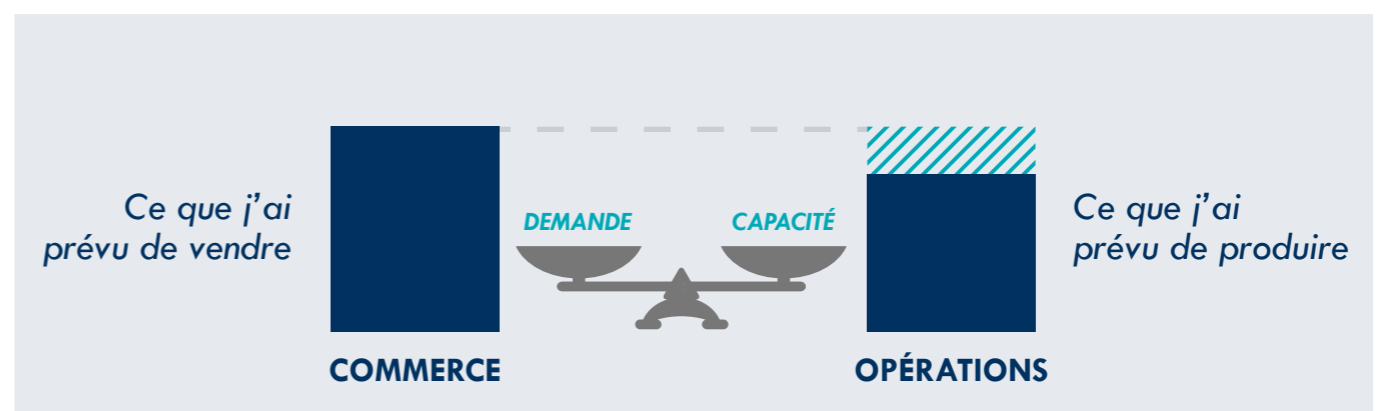




Histoire d'une Supply Chain...



Les volumes de vente sont **estimés sur la base de prévisions** ou de capture des ventes réelles selon les différents canaux de distribution



Le **plan industriel et commercial** est établi et actualisé sur ces bases à fréquence régulière



Histoire d'une Supply Chain...





Qu'est ce que...

i *Le supply chain management*

Il comprend la prévision et le management de toutes les activités relevant de la recherche de fournisseurs, de l'approvisionnement, de la transformation et toutes les activités du management logistique.

Il inclut la coordination et la coopération avec les partenaires de la chaîne qui peuvent être les fournisseurs, les intermédiaires, les prestataires de services logistiques et les clients. Par essence, le SCM intègre le management de l'offre et de la demande dans et entre les entreprises.



i *Le management logistique*

Le management logistique est cette composante du management de la Supply Chain qui prévoit, met en place les opérations, moyens et ressources, et maîtrise les flux et les stocks physiques et d'informations associés, de manière à satisfaire les exigences du client.





Quelques chiffres pour la France



347,8 MILLIARDS

de tonnes-kilomètres de
marchandises transportées¹



78 MILLIONS

de m² d'entrepôts de plus
de 5000m²²



10%

La part des coûts logistiques
dans le PIB Français



1,9 MILLION

de salariés ce qui représente
10% de l'emploi du secteur
marchand hors intérim³



540 000

Postes à pourvoir à l'horizon 2022⁴

1. Source : compte des transports en 2017 - CCTN

2. Source : Ministère en charge des transports « Atlas National des entrepôts et des aires logistiques »

3. Sources : DATALAB 2018

4. Source : Dernier rapport Pôle Emploi « Les métiers du transport et de la logistique »



Cartographie macro des activités de la Supply Chain

PILOTAGE
STRATÉGIQUE



IDENTIFIER LES BESOINS CLIENTS ET LA FAÇON D'Y RÉPONDRE

GESTION
TACTIQUE



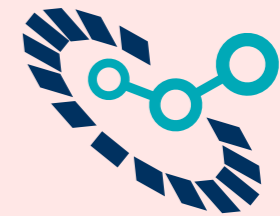
GÉRER LA
DEMANDE ET LA
RELATION CLIENT



PILOTER LES
APPROVISIONNEMENTS ET
LA TRANSFORMATION DES
PRODUITS



PILOTER LE STOCKAGE ET
LA DISTRIBUTION DES
PRODUITS FINIS



METTRE AU POINT ET
ANALYSER LES SOLUTIONS
EN INTERNE ET EN EXTERNE

GESTION
OPÉRATIONNELLE

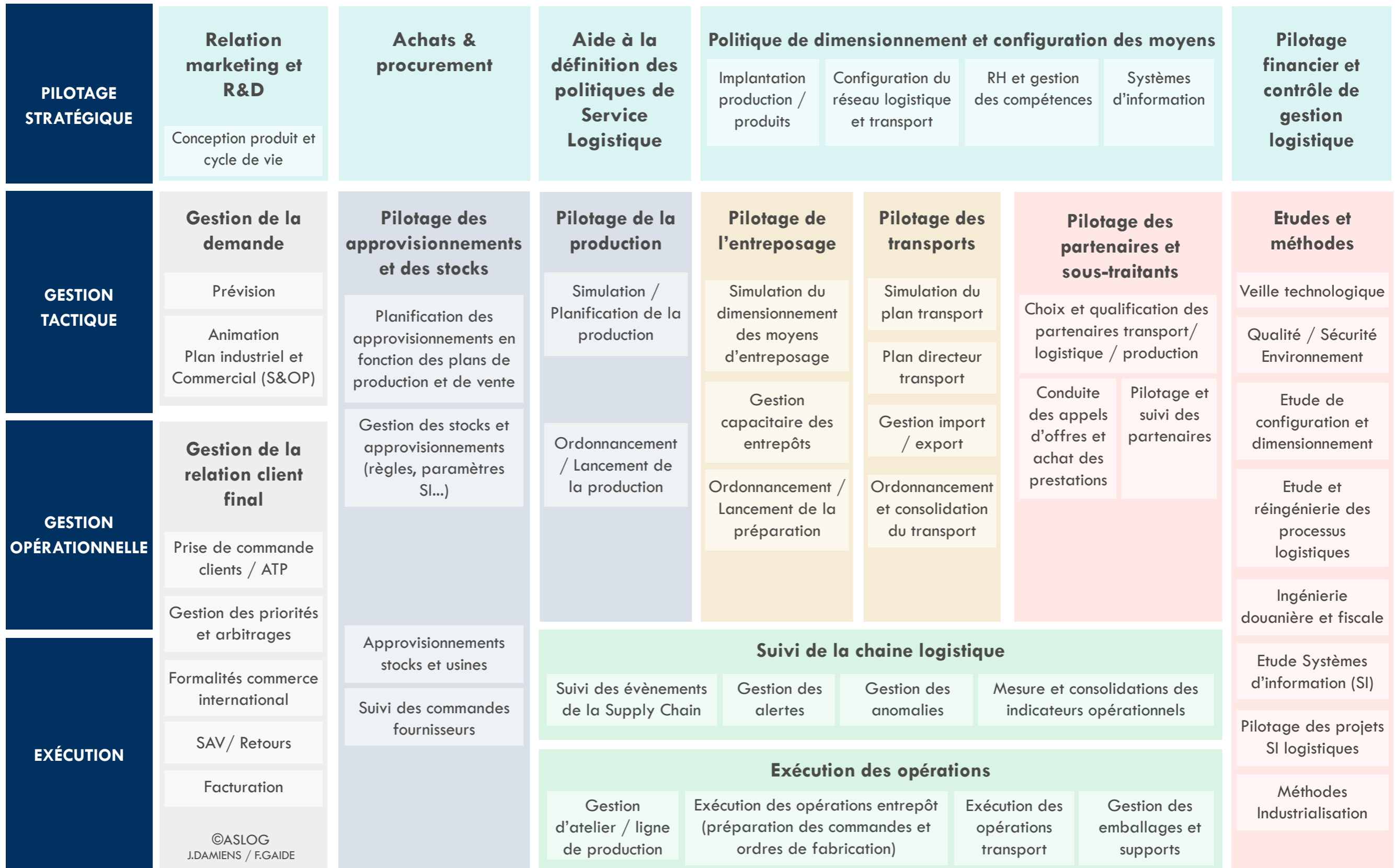
EXÉCUTION



EXÉCUTER ET SUIVRE LES OPÉRATIONS

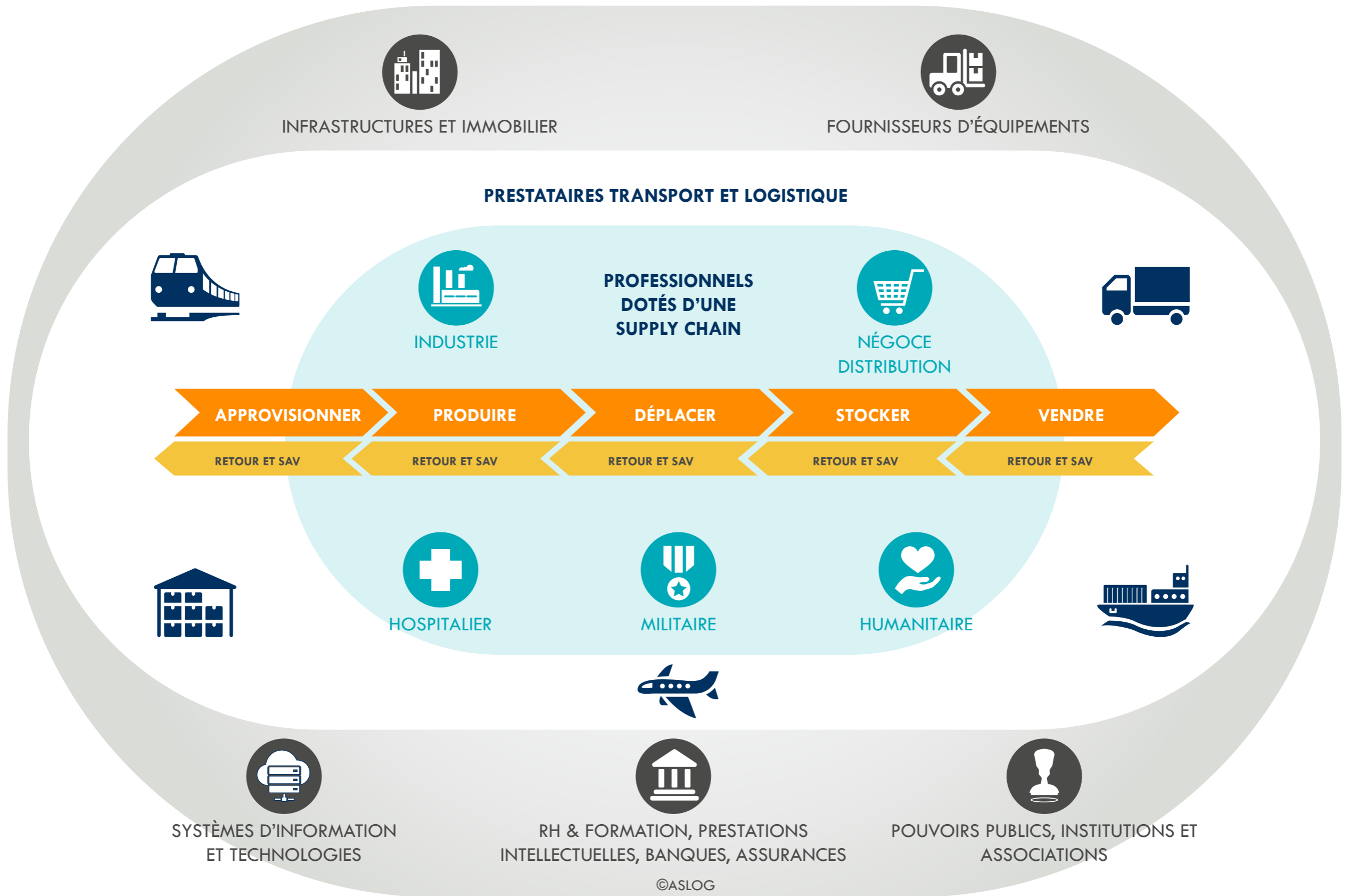


Cartographie détaillée des activités de la Supply Chain





L'écosystème de la Logistique, du Transport et de la Supply Chain





Zoom sur les domaines professionnels dotés d'une Supply Chain



INDUSTRIE



DÉFINITION

Des entreprises industrielles, on connaît le plus souvent l'activité de Fabrication / Production. Dans ce domaine, on trouve également les activités liées à la production agricole.



LA SUPPLY CHAIN ET LA LOGISTIQUE DANS L'INDUSTRIE

- ▶ Conception des produits
- ▶ Définition des politiques de service client et d'approvisionnement fournisseurs
- ▶ Relations, voire collaboration avec les fournisseurs
- ▶ Gestion de la demande B2B voire B2C
- ▶ Prévisions
- ▶ Gestion des plans industriels et commerciaux



- ▶ Gestion des opérations
- ▶ Gestion des flux d'approvisionnement
- ▶ Gestion de fabrication et de distribution, voire de retour (et de maintenance des équipements)



où ?



France



International



Zoom sur les domaines professionnels dotés d'une Supply Chain



DÉFINITION

L'achat produit, voire sa conception, le merchandising et la vente sont les activités au coeur des entreprises de négoce et distribution.

Celles-ci déclinent leurs activités de façons distinctes, mais coordonnées, pour les différents couples Produits / Marchés et canaux de distribution, sur lesquels elles se positionnent. Le terrain de jeu est mondial.



LA SUPPLY CHAIN ET LA LOGISTIQUE DANS LE NÉGOCE ET LA DISTRIBUTION

- ▶ Gestion des stocks et d'approvisionnement au sein des différents réseaux de distribution
- ▶ Gestion de la demande
- ▶ Gestion d'achats



- ▶ Fabrication marque distributeur



où ?



Points de vente



Internet



Zoom sur les domaines professionnels dotés d'une Supply Chain



PRESTATAIRES TRANSPORT ET LOGISTIQUE



DÉFINITION

Le Prestataire Transport et Logistique permet au client, professionnel ou consommateur, d'obtenir les produits qu'il souhaite, à l'endroit et au moment de son choix, immédiatement ou quand il le veut, au moindre coût.



LEURS PRESTATIONS

- ▶ Transport avec ou sans stockage
- ▶ Gestion des flux d'informations (suivi des marchandises, gestion des commandes et informations pour les clients)
- ▶ Coordination de la globalité des opérations logistiques :
 - ▶ Gestion des approvisionnements,
 - ▶ Transport,
 - ▶ Réception et stockage des marchandises,
 - ▶ Conditionnement des produits,
 - ▶ Préparation des commandes,
 - ▶ Expédition,
 - ▶ Acheminement et distribution.



- ▶ Réalisation de prestations standards ou sur-mesure, sur des sites mono-client ou multi-clients
- ▶ Prestations dédiées ou mutualisées



QUI ?



Toutes les entreprises



Zoom sur les domaines professionnels dotés d'une Supply Chain



DÉFINITION

Les hôpitaux et cliniques dispensent des soins et interventions médicales et chirurgicales auprès de patients reçus en ambulatoire ou hospitalisés. Du médicament au plateau technique en passant par le linge, la restauration et le traitement des déchets, les flux et activités sont multiples.



LEURS ACTIVITÉS DE SUPPLY CHAIN ET LOGISTIQUE

- ▶ Approvisionnement, stockage, distribution de « consommables » (médicaments, produits stériles ou non stériles, déchets, dossiers médicaux...)
- ▶ Activités de production et de distribution (alimentaire, linge, prélèvements...)



ÉVOLUTION DE L'ORGANISATION IMPACTANT LA SUPPLY CHAIN

- ▶ Développement de l'ambulatoire
- ▶ Groupements hospitaliers de territoire



où ?



Hôpital



Cliniques



Structures externes





Zoom sur les domaines professionnels dotés d'une Supply Chain



MILITAIRE



DÉFINITION

La logistique militaire est l'ensemble des actions qui visent à soutenir les forces armées sur leurs bases et sur le théâtre des opérations.

Dans un sens plus restreint et plus courant, la logistique désigne toutes les activités de transport et de ravitaillement nécessaires aux opérations militaires, tant aux niveaux stratégique, opérationnel que tactique.



LEURS ACTIVITÉS DE SUPPLY CHAIN ET LOGISTIQUE

- ▶ Planification et exécution des déplacements des forces armées et de leur maintenance
- ▶ Conception, expérimentation, acquisition, maintenance et réparation des matériels et des équipements
- ▶ Transport du personnel, des matériels et des équipements
- ▶ Acquisition, construction et entretien des installations et des infrastructures
- ▶ Ravitaillement en combustibles, en vivres et en munitions
- ▶ Acquisition ou prestation de services
- ▶ Soutien médical et sanitaire

Dans la plupart des pays, les aspects concernant la planification, le développement et l'acquisition de matériels et d'infrastructures sont confiés aux services centraux du Ministère de la Défense ou aux des services interarmées.



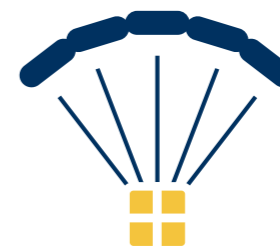
- ▶ Large recours aux moyens du marché



où ?



Sites



Théâtre des opérations



Zoom sur les domaines professionnels dotés d'une Supply Chain



DÉFINITION

La logistique humanitaire a pour finalité d'apporter une aide ou une assistance matérielle dans le cadre d'actions caritatives, pour faire face à des catastrophes naturelles, des guerres, des famines ou pour venir en aide à des personnes démunies.



LEURS ACTIVITÉS DE SUPPLY CHAIN ET LOGISTIQUE

- ▶ Flux alimentaires
- ▶ Flux de médicaments et équipements médicaux
- ▶ Flux de bien de première nécessité
- ▶ Flux de vêtements
- ▶ Flux d'équipements
- ▶ Autres équipements de 1ère nécessité, campements et construction



- ▶ Construction ou reconstruction d'installations et d'infrastructures
- ▶ Mise en place d'équipes et plateaux d'intervention médicale



où ?



International



Environnements hostiles,
difficiles d'accès, ...





Zoom sur une famille d'acteurs

Zoom sur



PRESTATAIRES
LOGISTIQUE ET
TRANSPORT

Commissionnaire
Organisateur de
transport et affréteur

Représentant
en douane

Transporteur
Routiers lot et
groupage

Prestataire
pilotes de flux

Transitaire /
Agent de fret

Transporteur
Express / Dernier
km

Transporteur
Ferroviaire

Transporteur
Fluvial

Transporteur
Maritime

Organisateur de
transport
multimodaux

Transporteur
Aérien

Transporteur
spécialisé

Transporteur
Urgent / Course

Loueur de véhicules
industriels

Entrepositaire





Zoom sur un acteur



PRESTATAIRE PILOTES DE FLUX



DÉFINITION

Sous l'appellation de prestataire pilote de flux on peut trouver plusieurs types de prestataires qui assurent tout ou partie du pilotage des flux et la coordination des opérations d'une Supply Chain d'entreprise. Ces prestations démarrent le plus souvent par la conception de solutions Transport et Logistique et le choix des opérateurs pour l'exécution de celles-ci. On les retrouve sous différentes dénominations telles que LLP (Logistic Lead Provider) ou 4PL (Fourth party Logistics).



POURQUOI ?

L'entreprise plutôt que de développer des moyens en propre pour piloter ces activités préfère les sous-traiter à des spécialistes dotés de savoir faire en termes d'organisation et de mise au point de schémas, réseaux et processus, dotés des systèmes d'information adéquats et des Hommes Métiers pour les achats et le pilotage de cette activité.



COMMENT ?

Le prestataire est commissionné ou mandaté pour le choix, l'organisation et l'exécution des opérations. Nous sommes soit dans une logique d'obligation de résultat soit d'obligation de moyens.



SPÉCIFICITÉS

- ▶ Le prestataire Logisticien lui-même en tant que LLP organise les solutions avec ses moyens propres et des moyens externes.
- ▶ Le 4PL, issu d'un cabinet conseil ou émanation d'un éditeur informatique n'ayant pas d'actifs dans des entreprises transport et logistique, agit en toute indépendance en ayant recours au marché dans une vraie logique de résultats.



Zoom sur un acteur



TRANSITAIRE ET AGENT DE FRET



DÉFINITION

Un transitaire est une personne ou une entreprise mandatée par l'expéditeur ou le destinataire d'une marchandise. Il exécute une mission de transport au nom de celui qui la lui confie.



POURQUOI ?

Sa mission est d'organiser la liaison entre les différents transporteurs et d'assurer ainsi la continuité du transport, ainsi que toutes les opérations administratives connexes s'y rapportant (réglementation douanière, gestion administrative et financière, gestion du personnel et commerciale, assurances, litiges, crédits documentaires et représentation fiscale, etc).



COMMENT ?

Personne morale de droit privé, il peut revêtir différents statuts : celui de transitaire mandataire (s'il est lié à son client par un contrat de mandat) et celui de transitaire commissionnaire (s'il est lié par un contrat de commission).



SPÉCIFICITÉS



Le transitaire est un intermédiaire chargé de rechercher et d'offrir les meilleures conditions de transport, en conformité des instructions qu'il a reçues. Il agit en tant que mandataire de son client, exécutant scrupuleusement les ordres reçus. Il n'a donc à ce titre qu'une obligation de moyens et non de résultat. C'est principalement ce qui le distingue du commissionnaire de transport. Ainsi, le transitaire ne pourra pas être tenu responsable des fautes éventuelles commises par les intervenants dans la chaîne de transport dans la mesure où le choix desdits intervenants ne lui appartient pas.





Zoom sur un acteur



COMMISSION- NAIRE ORGANISATEUR DE TRANSPORTS ET AFFRÉTEUR



DÉFINITION

Le commissionnaire de transport, ou organisateur de transport, est un intermédiaire du transport qui organise et coordonne, pour le compte d'un donneur d'ordres, un transport de marchandises avec les sous-traitants de son choix, selon le mode de son choix, sous sa responsabilité et en son propre nom.



POURQUOI ?

L'intervention d'un commissionnaire de transport engendre deux contrats : l'expéditeur et le commissionnaire sont liés par un contrat de commission de transport, alors que le contrat de transport proprement dit est conclu entre le commissionnaire et le transporteur. Le commissionnaire de transport a, vis à vis de son client, une obligation de moyens et de résultats.



COMMENT ?

Le commissionnaire est à la fois :

- ▶ Un intermédiaire, ce qui le distingue du transporteur proprement dit,
- ▶ Un organisateur, ce qui implique une liberté suffisante dans le choix des modes et entreprises de transport et le différencie du simple madataire qu'est le transitaire.



SPÉCIFICITÉS



Avec l'évolution importante du commerce international, les missions du commissionnaire / organisateur de transport ont été considérablement renforcées, passé d'un rôle d'organisateur de transport simple, à un rôle «global» puisqu'il peut également avoir des missions de représentant en douane, organisant ainsi les formalités douanières import-export-transit, liées à une opération de transport international.



Zoom sur un acteur



TRANSPORTEUR FLUVIAL



DÉFINITION

Le transporteur fluvial assure le transport sur les voies navigables, qu'elles soient des cours d'eau navigables, éventuellement aménagés, ou des canaux artificiels.



POURQUOI ?

Il répond aux besoins de transports volumineux en vrac et combinés (produits conteneurisés)
Il est équipé pour opérer sur les différents types de navigables de France , répondre aux contrôles (douane, police de l'eau) et transférer les produits transportés sur des plateformes multimodales.



COMMENT ?

Ce peut être soit un artisan, soit une entreprise de taille plus importante avec des marinières "artisans" (Artisan-batelier) ou "salariés".



SPÉCIFICITÉS



Les qualités écologiques et environnementales du transport fluvial soulignées lors des Lois Grenelle Environnement font que ce dernier est désormais privilégié par le Ministère de l'Environnement, de l'Énergie et de la Mer, Ministère chargé des transports.





Zoom sur un acteur



TRANSPORTEUR FERROVIAIRE



DÉFINITION

Le transporteur ferroviaire est présent dans le milieu du commerce national et international grâce aux « trains de marchandises ».



POURQUOI ?

Ces « trains de fret » servent à déplacer d'un point à un autre toute marchandise grâce au réseau ferroviaire sur des moyennes et longues distances à partir et à destination de gares et d'embranchements dans les entreprises.

Il existe également des autoroutes ferroviaires qui consistent en des convois ferroviaires de véhicules routiers



COMMENT ?

Ces trains possèdent un ou plusieurs engins moteurs leur permettant de fonctionner, ainsi que des wagons où la marchandise est placée. Ils sont gérés le plus souvent par la société nationale des chemins de fer ou des opérateurs privés, dits 'tractionnaires'.



SPÉCIFICITÉS

La gestion des opérations est assurée d'une part, et celle du réseau d'une autre part. La maintenance de ce dernier nécessite des moyens financiers importants.





Zoom sur un acteur



DÉFINITION

L'entrepoteur conserve dans un entrepôt des marchandises pour le compte d'autrui. Il met à disposition un certain nombre de moyens matériels et humains : entrepôts, équipes de magasinage et préparation des commandes, logiciel de gestion du stockage et de préparation des commandes.



QUI ?

L'entrepoteur s'adresse à tout type d'activités :

- ▶ Industrielles,
- ▶ commerciales,
- ▶ agricoles,
- ▶ artisanales.



COMMENT ?

L'entrepoteur propose ses entrepôts et magasins à ses différents clients qu'il gère sur le même site ou sur un site dédié.

Ce dernier type d'activité est souvent désignée par le terme de 'Logistique Contractuelle'.



AGRÉMENTS



Si détention, conditionnement ou emballage de produits réglementés .





Zoom sur un acteur



TRANSPORTEUR ROUTIER LOT ET GROUPEMENT



DÉFINITION

L'activité de Transport de Lots consiste à acheminer des lots complets d'un point à un autre ou des lots de moindre importance pour les transporter ensemble vers différentes destinations.

Un groupeur est une entreprise qui fait du groupage (ou consolidation), c'est à dire qui se charge de regrouper des expéditions de faible importance pour fournir des conteneurs complets, des palettes complètes ou des camions complets. Le terme groupage est utilisé lorsque la marchandise de l'expéditeur est regroupée avec d'autres marchandises pour compléter le chargement (lots partiels).

Le transporteur de lots complets, quant à lui, se charge d'acheminer des lots complets pour un expéditeur vers un destinataire.

Le transport «lot complet» veut dire que le camion est rempli et que la limite maximale de charge est atteinte par un seul lot.



POURQUOI ?

Cette activité est réalisée avec les moyens de sous traitants disponibles. L'objectif du groupage est de minimiser les kilomètres parcourus à vide.



COMMENT ?

Le terme groupage est utilisé lorsque la marchandise de l'expéditeur est regroupée avec d'autres marchandises pour compléter le chargement (lots partiels).

Le transporteur de lot complet quant à lui se charge d'acheminer des lots complets pour un expéditeur vers un destinataire.



SPÉCIFICITÉS

- ▶ Optimisation de l'acheminement
- ▶ Coûts adaptés aux besoins



Zoom sur un acteur



REPRÉSENTANT EN DOUANE



DÉFINITION

Le représentant en douane est «toute personne qui pourra accomplir des formalités ou actes liées à la réglementation douanière, en représentation directe ou indirecte». Le Code des Douanes de l'Union Européenne (CDU) concrétise ainsi le libre exercice de la «représentation en douane», qui recouvre le dépôt des déclarations et l'accomplissement de tous les actes et formalités réglementaires. Il a remplacé l'ancien statut de "Commissionnaire agréé en douane " par celui de représentant en douane.



POURQUOI ?

La représentation en douane est une activité à part entière avec des compétences devant être établies et validées. Pour obtenir le statut de représentant en douane les seules conditions fixées par le nouveau Code des Douanes de l'Union sont de détenir le statut d'Opérateur Économique Agréé (OEA) et une compétence en douane.



COMMENT ?

Evaluation basée sur un standard de « compétences douanières » qui décline 21 domaines de compétences



SPÉCIFICITÉS

Nécessité pour le représentant en douane de :

- ▶ Disposer d'un véritable outil permettant de certifier la compétence en douane
- ▶ Mettre en place un système de formation et d'amélioration continue des compétences



Zoom sur un acteur



ORGANISATEUR DE TRANSPORTS MULTIMODAUX



DÉFINITION

Le transport multimodal s'est développé surtout en raison de la nécessité d'assurer la continuation terrestre du fret maritime en simplifiant les manutentions portuaires.

Il consiste en l'acheminement d'une marchandise empruntant deux modes de transports différents ou plus, par exemple un transport terrestre ferroviaire ou routier de marchandises palettisées ou conteneurisé, puis un transport maritime en conteneur, et de nouveau un transport terrestre.



POURQUOI ?

Le professionnel du transport multimodal intervient auprès des entreprises industrielles et de distribution de portée internationale ou des prestataires de transport en logistique (opérateurs de transport et organisateurs de flux).



COMMENT ?

Il définit et met en place des schémas d'organisation de tout ou partie d'une chaîne logistique de flux physiques de marchandises.



SPÉCIFICITÉS



L'organisateur a le plus souvent une grande maîtrise des transports ferroviaires et une connaissance pointue des transports conteneurisés.





Zoom sur un acteur



DÉFINITION

Ce terme désigne les transporteurs mondiaux qui intègrent la globalité du transport de A à Z. Ils gèrent à la fois les fonctions de compagnie aérienne, de commissionnaire en douane, d'agent de fret et souvent de messagerie routière. Ils se sont développés sur le marché du pli et du colis de moins de 30kg. Mais aujourd'hui, après de nombreuses opérations de croissances externes, ils concurrencent les agents de fret aérien ainsi que les entreprises de messagerie traditionnelle ou rapide.



POURQUOI ?

Cette activité s'est développée en 1975 aux États-Unis, pour pallier des carences du système postal. Elle demeure d'ailleurs dominée par deux américains, FedEx et UPS. L'allemand DHL et le néerlandais TNT Express sont leurs concurrents européens.



COMMENT ?

Un intégrateur assume directement ou par sous traitance toutes les opérations du transport porte-à-porte :

- ▶ Ramassage et distribution chez les clients
- ▶ Pré et post-acheminement terrestre
- ▶ Tri
- ▶ Dédouanement
- ▶ Transport aérien



SPÉCIFICITÉS



La notion d'intégrateur recoupe trois caractéristiques principales :

- ▶ Transport rapide de porte-à-porte
- ▶ Engagement de respect du délai
- ▶ Suivi de l'expédition





Zoom sur un acteur



TRANSPORTEUR ROUTIER DE MESSAGERIE



DÉFINITION

Le terme de messagerie caractérise l'ensemble des activités de transport de colis et palettes (voire quelques produits en vrac) :

- Pour un poids total inférieur à 3 tonnes
- Dans un délai inférieur à 48 heures

Le principe de la messagerie est de s'appuyer sur un réseau de plates-formes reliées entre-elles par des lignes empruntées par des camions. L'idée est de couvrir le maximum du territoire cible de manière à pouvoir livrer les clients le plus rapidement possible.



POURQUOI ?

Il s'adresse aux chargeurs ayant des volumes peu importants mais ayant besoin de délai de livraison très courts et contraints.



SPÉCIFICITÉS



La différence la plus significative entre le transport de messagerie et d'express réside dans la garantie d'exécution de la performance annoncée.

Ce mode de transport nécessite donc une grande réactivité et la connaissance du réseau afin d'adapter au mieux l'offre à la demande.



Zoom sur un acteur



TRANSPORTEUR EXPRESS / DERNIER KM



DÉFINITION

Le transporteur express livre ou enlève des marchandises, colis, matériaux, déchets, ... à partir d'une tournée prédéfinie et sur un périmètre géographique restreint. Il réalise, à la demande, le transport express de tous types de colis (objets, pièces détachées, plats cuisinés, médicaments) ou de documents (plis, actes originaux, ...) nécessitant un traitement particulier lié à l'urgence, la valeur, la fragilité.



POURQUOI ?

L'activité de cet emploi/métier s'exerce au sein d'entreprises spécialisées en courses express ou de structures (entreprises, administrations, ...) intégrant un service de coursiers interne, en contact avec les clients (entreprises, particuliers, administrations, ...) et en liaison avec la structure (priorités de course, temps d'attente, ...)



COMMENT ?

Il peut s'exercer en horaires fractionnés, décalés, les fins de semaine ou jours fériés. L'activité s'effectue en zone de trafic (embouteillage, stationnement urbain, ...), dans un périmètre géographique restreint (agglomération ou périphérie, sites multiples, port, aéroport, ...).



SPÉCIFICITÉS



La différence la plus significative entre le transport de messagerie et d'express réside dans la garantie d'exécution de la performance annoncée. On assiste aujourd'hui au développement de prestations diverses et multiples pour la livraison aux particuliers des commandes du e-commerce par des coursiers avec tous types de véhicules du petit poids lourds au VL voire même à pied, vélo et triporteur.





Zoom sur un acteur



TRANSPORTEUR MARITIME



DÉFINITION

Un transporteur maritime est chargé de l'organisation et de la supervision des différentes opérations se déroulant dans une société de transport maritime et sur ses navires. Ainsi, il est au cœur même des activités se déroulant dans un service de transport maritime que cela concerne le transport de marchandises ou le transport de personne



POURQUOI ?

- ▶ Dirige de nombreuses opérations au niveau du transport maritime
- ▶ Supervise des équipes de travailleurs qui ont à leurs charges de nombreux conteneurs dans le cas de transport de marchandises
- ▶ Planifie et coordonne le travail des équipes
- ▶ Suit et contrôle des opérations maritimes
- ▶ Assure la sécurité sur le navire



COMMENT ?

Le transporteur maritime travaille avec et dans les compagnies de transport maritime.



SPÉCIFICITÉS ←

Le Transporteur maritime est à distinguer de l'armateur qui est le plus souvent le propriétaire du navire. Ce dernier, pour commercialiser la cale de son navire peut confier la vente du fret et la relation avec le ou les chargeurs à une compagnie maritime qui agit comme transporteur ou délègue sa relation commerciale à un agent.

La Transporteur maritime maîtrise l'ensemble de la chaîne de transport et est en relation avec les autres intervenants : les transitaires ou commissionnaires, les manutentionnaires portuaires, les sociétés de remorquage et de pilotage et les assureurs maritimes.



Zoom sur un acteur



TRANSPORTEUR AÉRIEN



DÉFINITION

Le transporteur aérien est responsable de l'acheminement de matériaux et de marchandises en avion vers des destinataires dans le monde ou à l'intérieur d'un pays. Il doit organiser le transport de la prise en charge à la réception par le destinataire. Celles-ci doivent voyager en sécurité afin d'arriver en bon état à destination.



POURQUOI ?

Tous les aéroports de fret sont des employeurs potentiels. Les agences et les entreprises de transport travaillent avec différents prestataires et le transport peut alors prendre différentes formes : par fer, par route ou encore par avion.



COMMENT ?

Le transporteur aérien doit disposer impérativement d'un CTA (un certificat de transport aérien) lui permettant de réaliser ces opérations et certifiant que le vol est effectué en toute sécurité.



SPÉCIFICITÉS

Le transporteur aérien est le plus souvent une compagnie aérienne qui opère sur avions 'cargo' conçus exclusivement pour le transport de marchandises ou sur des avions 'combi' qui transportent des passagers et dont seule la partie arrière de la cabine accueille du fret (70% du fret aérien). Il maîtrise toutes les dimensions de la réglementation aérienne, qui est spécifique, et est intervenu dans le cadre d'un certificat d'exploitation ou d'une licence délivrée par son autorité gouvernementale de tutelle. Les activités militaires et l'aviation générale sont soumises à d'autres réglementations.



Zoom sur un acteur



TRANSPORTEUR SPÉCIALISÉ (DONT DÉMÉNAGEURS, TRANSPORTS EXCEPTIONNELS)



DÉFINITION

C'est un transporteur hautement qualifié qui adapte ses services à des besoins de transport très précis doté d'un savoir-faire et de compétences spécifiques, le tout associé à une connaissance précise de la réglementation applicable concernant, entre autre, les marchandises fragiles, les produits volumineux/hors gabarit /exceptionnels, les colis protégés et accompagnés, les déménagements, les marchandises dangereuses, etc...

LE DÉMÉNAGEUR

- ▶ Réalise le déménagement de biens matériels (mobilier, appareils, objets, machines, ...) d'un lieu à un autre, pour le compte d'un client.
- ▶ Effectue tout ou partie des opérations de manutention (emballage/déballage, montage/démontage, protection, chargement/déchargement du véhicule, réinstallation dans les nouveaux locaux, ...) selon la réglementation (sécurité), les instructions fixées et les impératifs de satisfaction de la clientèle (qualité, délai, ...).

LE CONVOYEUR DE FONDS

- ▶ Assure le transport d'argent liquide en espèce (pièces ou billets), de bijoux et métaux précieux ou encore de documents permettant d'effectuer un paiement (chéquiers, cartes bancaires).
- ▶ Dispose de véhicules blindés, effectue le chargement et le déchargement des sacs contenant les fonds et surveille les lieux lors de ces opérations.
- ▶ Livre les sommes nécessaires à l'activité des agences bancaires et des commerces
- ▶ Collecte également les recettes et les versements effectués par les clients de ces établissements.

LE TRANSPORTEUR DE MASSE INDIVISIBLE OU EXCEPTIONNELLE

- ▶ Assure le transport de masse indivisible aussi connu sous l'appellation de convoi exceptionnel. C'est par définition un transport de marchandises hors normes « hors gabarit ». Le transport doit présenter des dimensions qui sont à l'encontre des limites de la réglementation du code de la route. C'est une activité réglementée, soumise à autorisations préalables et hautement qualifiée.



SPÉCIFICITÉS

On pourrait ajouter les transports de matières dangereuses, d'animaux vivants, de déchets et de véhicules roulants qui sont tous des activités spécifiques et encadrées précisément.





Zoom sur un acteur



LOUEUR DE VÉHICULES INDUSTRIELS



DÉFINITION

Le loueur de véhicules industriels peut être considéré comme un prestataire de services à haute valeur ajoutée. Il propose aux entreprises de les décharger de leurs contraintes logistiques en prenant en charge la gestion, l'entretien, le personnel et la bonne utilisation des véhicules industriels qu'il leur loue.

Dans son travail quotidien, il réalise tout ou partie des opérations de location de matériels de transport ou de loisirs, en veillant aux règles de sécurité des biens et des personnes.



POURQUOI ?

Plutôt que d'acheter du matériel, nombre de personnes se tournent vers la location, qui est très souvent beaucoup plus pratique. C'est dans ce cadre qu'intervient le loueur de véhicules ou de matériel. Il travaille au sein d'agences de location de matériels de transport.



COMMENT ?

Le loueur de véhicules ou de matériel analyse dans un premier temps la demande du client et propose une solution commerciale sur le type de matériel et les formules d'abonnement. Il se charge du contrat, de l'état du matériel, des réclamations, du suivi administratif...



SPÉCIFICITÉS

Le loueur de véhicules industriels peut proposer différents services diversifiés : véhicules avec ou sans chauffeur, stockage des marchandises, conditionnement des colis avant expédition.



Zoom sur une famille d'acteurs

Zoom sur



INFRASTRUCTURE
ET IMMOBILIER

IMMOBILIER

Cabinet
d'architecte

Contractant général
et constructeur de
sites logistiques

Promotion et/ou
développement de
sites logistiques

Commercialisation
et location de sites
logistiques

Investissement
foncier et
financement

Aménagement et
développement de
sites logistiques

INFRASTRUCTURE

Réseaux
(ferroviaire,
routier, fluvial)

Ports
intérieurs

Ports
maritimes

Aéroports

Plateformes
multimodales





Zoom sur une famille d'acteurs



Les acteurs en charge de la conception, la construction, l'entretien et l'exploitation des infrastructures ont un rôle vital pour le bon fonctionnement de la chaîne logistique. Ils contribuent à la performance de l'armature logistique à toutes les échelles.

INFRASTRUCTURE

Réseaux (ferroviaire, routier, fluvial)

Les acteurs de ce domaine s'occupent de la conception, la construction, l'entretien préventif et curatif et enfin de leur exploitation.

Ports maritimes

Les ports maritimes accueillent des opérations de chargement, déchargement et stockage de conteneurs et de vrac liquide ou solide.

Plateformes multimodales

Les plateformes bi ou trimodales rassemblent en un seul lieu plusieurs modes d'acheminement des marchandises.

Ports intérieurs

Ces ports situés sur les grands bassins de voies navigables en France facilitent et gèrent le commerce international grâce à des investissements stratégiques dans le transport multimodal et la promotion de services à valeur ajoutée.

Aéroports

Les aéroports ont un rôle essentiel pour certaines filières comme la messagerie express ou le transport de biens à haute valeur ajoutée.



Zoom sur une famille d'acteurs



Les acteurs de l'immobilier créent les conditions physiques de réalisation des logistiques en concevant, réalisant et commercialisant les bâtiments en accord avec les besoins des utilisateurs / exploitants.

Cabinet d'architecte

Il est en charge de la conception, puis du suivi de la réalisation d'un projet immobilier. Il est aussi l'initiateur et le responsable de la maquette digitale en 3 dimensions (BIM) le cas échéant.

Promotion et/ou développement de sites logistiques

Le promoteur ou développeur recherche des terrains pour y positionner des bâtiments en accord avec les demandes des clients et les intérêts des investisseurs.

Investissement foncier et financement

L'investisseur permet au promoteur et à l'occupant de se concentrer sur leurs cœurs de métiers en s'occupant du financement d'une opération immobilière et en portant le risque financier.

Contractant général et constructeur de sites logistiques

Ce type d'acteurs prend en charge la réalisation des bâtiments, à l'aide de cabinets d'architecture intégrés ou externalisés.

Commercialisation et location de sites logistiques

Le commercialisateur appelé aussi « broker » fait le lien entre les besoins des utilisateurs, des promoteurs et des investisseurs. Le loueur gère et met de location un ensemble de bâtiments et de surfaces disponibles.

Aménagement et développement de sites logistiques

Cette fonction est traditionnellement réalisée par des pouvoirs publics pour répondre aux besoins logistiques de leurs territoires à moyen et long termes.



Zoom sur une famille d'acteurs

**Zoom
sur**



FOURNISSEURS
D'ÉQUIPEMENTS

Engins de
manutention

Manutention et
préparation
automatisées

Stockage

Quais

Mesures et
pesage

Contenants et
supports de
manutention

Constructeur de
véhicules industriels

Carrossier





Zoom sur une famille d'acteurs



FOURNISSEURS D'ÉQUIPEMENTS

Les fournisseurs d'équipements conçoivent, réalisent et commercialisent tous les équipements nécessaires pour stocker, manutentionner, transporter, trier des charges isolées, bacs, cartons, palettes et autres objets. Ils permettent de gérer des volumes importants tout en réduisant les délais et les coûts.

Engins de manutention

Les fournisseurs d'engins de manutention proposent des équipements permettant aux entreprises industrielles, aux entreprises de transport et de logistique de réaliser des travaux de manutention.

Contenants et supports de manutention

Les fournisseurs de contenants et supports proposent différents types d'équipements permettant à la fois le transport, la manutention et le stockage des produits.

Manutention et préparation automatisées

Les fournisseurs de matériels pour la manutention et la préparation automatisée proposent des solutions pour la préparation de commandes, le montage et transport dans les lignes de production et d'assemblage. Ils réalisent des systèmes flexibles qui répondent aux exigences de compétitivité.

Stockage

Les fournisseurs d'équipements de stockage proposent différents types de solutions, de l'étagère aux systèmes dynamiques et transtockeurs en passant par les paletiers (rack) traditionnels.



Zoom sur une famille d'acteurs



FOURNISSEURS D'ÉQUIPEMENTS

Les fournisseurs d'équipements conçoivent, réalisent et commercialisent tous les équipements nécessaires pour stocker, manutentionner, transporter, trier des charges isolées, bacs, cartons, palettes et autres objets. Ils permettent de gérer des volumes importants tout en réduisant les délais et les coûts.

Quais

Les fabricants de quais équipent et maintiennent les quais de chargement et déchargement, de réception et d'expédition des plate-formes et entrepôts. Il s'agit de quais proprement dits, de dispositifs de mise à niveau, de protections et de portes de quais.

Mesure et pesage

Les activités de stockage, préparation de commandes et expéditions nécessitent de relever et vérifier les poids, tailles et gabarits de produits, colis et contenant. Balances, gabarits et équipements divers le permettent.

Constructeurs de véhicules industriels

Le constructeur de véhicules industriels conçoit, fabrique et commercialise des engins permettant d'effectuer le transport de tout type de charges (tracteurs, remorques standards et spécifiques).

Carrossier

Les carrossiers conçoivent et fabriquent les équipements spécifiques complémentaires aux véhicules industriels pour le transport de charges particulières pour des besoins non couverts par le constructeur.



Zoom sur une famille d'acteurs

Zoom sur



FOURNISSEURS S.I.
ET TECHNOLOGIES

Editeurs de logiciels

Exploitants de datacenter /hébergeurs (hosteurs)

Data management et Cybersécurité

Systèmes de guidage, navigation en entrepôt

Systèmes de localisation et de navigation transport

Intégrateurs / SSII

Infogérants (TMA)

Systèmes de marquage / identification

Fournisseurs de plateformes d'échanges de données



Zoom sur une famille d'acteurs



Ces acteurs fournissent des solutions physiques et logicielles de gestion de la Supply Chain et des données liées

Éditeurs de logiciels

Société qui assure la conception, le développement et la commercialisation de logiciels spécialisés en Supply Chain pour les entreprises qui souhaitent couvrir et optimiser leurs processus (prévisions, planification, gestion des stocks et des commandes, entreposage, transports, gestion d'atelier par exemple).

Exploitants de datacenter/hébergeurs (hosteurs)

Permet la délocalisation pour une entreprise de ses infrastructures informatiques et d'héberger ainsi ses solutions métier et espaces de stockage dans le « cloud ». La sécurisation des données et les temps de réponse sont des critères importants dans la bonne exécution des processus Supply Chain.

Data management et Cybersécurité

Assure la sécurité des systèmes d'information qu'ils soient de gestion, industrielle, embarquée et les objets connectés (IOT) contre les intrusions, le vol de données. Du fait de la multiplication des informations, la gouvernance des données est un enjeu important pour la bonne gestion de ces dernières et leur exploitation.

Systèmes de guidage, navigation en entrepôt

Fournisseur de solutions physiques (voix picking, terminal embarqué, pick to light...) et applicatives permettant de guider les opérateurs dans les missions qui leur sont assignées (préparation, mise en stock,...).

Systèmes de localisation et de navigation transport

Fournisseur de solutions physiques (ex : boîtier GPS) et applicatives permettant notamment la supervision des transports via la géolocalisation des véhicules et la transmission des missions et trajets à effectuer aux conducteurs.



Zoom sur une famille d'acteurs



Ces acteurs fournissent des solutions physiques et logicielles de gestion de la Supply Chain et des données liées

FOURNISSEURS S.I. ET TECHNOLOGIES

Intégrateurs / SSII

Société de services spécialisée dans l'étude et le déploiement de solutions logicielles conçues et réalisées par un éditeur de logiciel. L'intégrateur adapte la solution au contexte du client final et de ses enjeux métier.

Infogérants (TMA)

Société de services qui gère et maintient pour le compte d'une entreprise tout ou partie de son système d'information et sa Tierce Maintenance Applicative (TMA).

Systemes de marquage / identification

Société qui propose des solutions permettant d'identifier des biens ou des matériels afin d'en assurer la traçabilité à des fins d'inventaire, de localisation et plus récemment, avec l'essor des nouvelles technologies comme l'internet des objets (IOT) d'émission d'informations.

Fournisseurs de plateformes d'échanges de données

Un fournisseur de plateformes d'échanges de données développe et/ou exploite différents logiciels qui permettent à ses utilisateurs de partager de l'information. Une telle plateforme se compose notamment d'une solution de transformation électronique de données (traducteur EDI / Electronic Data Interchange) et d'un logiciel de communication. Les logiciels «EDI» permettent de gérer les échanges entre 2 applicatifs métier.



Zoom sur une famille d'acteurs

Zoom sur



RH & FORMATION,
PRESTATIONS INTELLECTUELLES,
BANQUES, ASSURANCES

Conseil
métier

Ingénierie

Audit / Bureaux
de contrôle

Formation et
développement
professionnel

Emploi et
recrutement

Banques et
organismes financiers

Assureurs

Juristes

Fiscalistes



Zoom sur une famille d'acteurs



RH, PRESTATIONS
INTELLECTUELLES,
BANQUE ET
ASSURANCE

Dans le registre des prestations intellectuelles, on trouve des acteurs multiples spécialisés ou non en Transport, Logistique et Supply Chain. En tant qu'experts, la spécialisation est un atout pour leurs interventions dans ces domaines.

Conseil métier

Société de conseil qui accompagne les entreprises dans la mise au point de leur stratégie Supply Chain, l'amélioration de leur performance opérationnelle par une meilleure organisation, la conception ou l'optimisation de leur réseau logistique, de leurs transports, de leurs processus, flux, la réduction de leurs stocks par exemple.

Ingénierie

Cabinet qui étudie et conçoit des bâtiments, des installations et systèmes logistiques intégrant stockage, manutention, tri, préparation de commande et emballage.

Audit / Bureaux de contrôle

Société qualifiée chargée de vérifier la bonne adéquation avec une norme ou une réglementation d'un équipement, d'un processus. Elle peut délivrer une certification suite à son audit.



Zoom sur une famille d'acteurs



RH, PRESTATIONS
INTELLECTUELLES,
BANQUE ET
ASSURANCE

Dans le registre des prestations intellectuelles, on trouve des acteurs multiples spécialisés ou non en Transport, Logistique et Supply Chain. En tant qu'experts, la spécialisation est un atout pour leurs interventions dans ces domaines.

Formation et
développement
professionnel

Les formations en Transport, Logistique et Supply Chain sont dispensées du lycée à l'université, ainsi que dans les établissements privés, écoles de commerce ou d'ingénieurs. Elles débouchent sur les qualifications nécessaires pour exercer différents métiers, mais aussi nombre de titres professionnels.

Emploi et
Recrutement

Les cabinets de recrutement et chasseurs de tête généralistes ou spécialisés se chargent de trouver les candidats correspondants à un besoin et un profil définis avec les sociétés qui recrutent.

Banques et
organismes financiers

Assureurs

Juristes

Fiscalistes

Départements spécialisés d'entreprise généralistes, ou sociétés et cabinets spécialisés dans les activités Transport et Logistique.



Zoom sur une famille d'acteurs

Zoom sur



POUVOIRS PUBLICS,
INSTITUTIONS ET
ASSOCIATIONS

Syndicats

Clubs logistiques /
Clusters

Organisations
professionnelles

Agences et bureaux de
normalisation

Ministères et
Administrations

Collectivités
territoriales

CCI / CRCI

Médias généralistes
et spécialisés



Zoom sur une famille d'acteurs



POUVOIRS PUBLICS, INSTITUTIONS ET ASSOCIATIONS

Collectivités territoriales

Les compétences des différents échelons administratifs sont multiples et variées. En matière de Logistique et Supply chain, elles portent sur la Localisation des activités (Schéma de cohérence territoriale, Plans Locaux d'Urbanisme, Schémas de Développement Economique, Schémas de Déplacements Urbains ...), les permis de construire, la formation, le développement économique, les infrastructures et l'aménagement du territoire.

Organisations professionnelles

Syndicats

Clubs logistiques / Clusters

Les associations, clubs et clusters, syndicats et fédérations sont des organisations professionnelles qui regroupent des entreprises ou des professionnels qu'elles représentent, dont elles assurent la défense et la promotion auprès de différents acteurs, comme les pouvoirs publics, la presse et d'autres organisations professionnelles.



Zoom sur une famille d'acteurs



POUVOIRS PUBLICS, INSTITUTIONS ET ASSOCIATIONS

CCI / CRCI

Les chambres de commerce et d'industrie (CCI) et sont, en France comme dans d'autres pays, des organismes de type chambres consulaires, chargés de représenter les intérêts des entreprises commerciales, industrielles et de services d'une zone géographique et de leur apporter certains services. C'est à ce titre qu'elles s'intéressent nécessairement aux activités Transport, Logistique et Supply Chain.

Médias généralistes et spécialisés

La presse et les différents types de média, qu'ils soient généralistes ou spécialisés s'intéressent au Transport, à la Logistique et la Supply Chain comme composants essentiels de l'économie, tant d'un point de vue organisationnel, professionnel, technique, technologique, opérationnel qu'humain.

Ministères et Administrations

Une vingtaine de ministères et d'administrations à l'échelle nationale ou régionale, portent les politiques publiques et divers sujets Transport et Logistique, en particulier le Ministère de la Transition Écologique et solidaire, le Ministère des transports, la DGITM (Direction Générale des Infrastructures, des Transports et de la Mer), la DGE (Ex-DGCIS) Direction Générale des Entreprises, sans oublier les Ministères de l'Éducation, de l'Enseignement Supérieur et celui de la Formation Professionnelle

Agences et bureaux de normalisation

Les organismes de normalisation des Transports et de la Logistique ont pour activités premières l'établissement et le maintien de normes et standards destinés aux entreprises du secteur et des différentes filières des Supply Chain. Ces normes et standards portent notamment sur l'organisation, les processus, la qualité, les coûts et indicateurs de mesure de la performance ou encore les compétences.



Associations et unions professionnelles *ayant collaboré à la création de ce panorama*



L'Association Française de la Supply Chain et de la Logistique, premier réseau français des professionnels de la Supply Chain au service des entreprises pour les aider à appréhender et à s'adapter à ce monde qui change de manière exponentielle.

! SES OBJECTIFS

- ▶ Partager les nouveaux enjeux et les nouvelles problématiques,
- ▶ Développer des espaces collaboratifs,
- ▶ Imaginer : Concevoir de nouveaux process, nouvelles solutions et technologies dans le but de faire progresser les Entreprises et les Hommes.

! SES MISSIONS

- ▶ Promouvoir la fonction Supply Chain et ses métiers (fonction d'exécution devenue fonction stratégique),
- ▶ Aider les entreprises à améliorer leur performance globale,
- ▶ Faire prendre conscience de la nécessité de se doter d'une Supply Chain d'excellence qui soit ADAPTÉE, PERFORMANTE, AGILE et ÉVOLUTIVE.



AFILOG a été créée en 2001 à l'initiative de professionnels de l'Immobilier logistique : promoteurs, investisseurs, développeurs. Le profil des membres s'est depuis élargi à des distributeurs, industriels, prestataires logistiques, conseils, aménageurs, architectes

! SES OBJECTIFS

- ▶ Répondre aux interrogations de ses membres, sur les problématiques d'un secteur en fort développement et en pleine mutation, composé d'une mosaïque de métiers dont l'univers se révèle souvent complexe à comprendre,
- ▶ Promouvoir auprès des acteurs publics le potentiel de développement et de compétitivité du secteur logistique pour un territoire et son tissu économique,
- ▶ Contribuer aux évolutions réglementaires et normatives touchant à la Logistique.



Associations et unions professionnelles *ayant collaboré à la création de ce panorama*



Créée en 1957, l'AFT est l'organisme de développement de la formation professionnelle Transport et Logistique. Il intervient au profit de toutes les entreprises de transport public (compte d'autrui) ou privé (compte propre). Pour remplir cette mission, l'AFT a signé des conventions de coopération avec les Ministères du Budget, de l'Éducation Nationale, de l'Enseignement supérieur et de la Recherche, des Transports et du Travail, ainsi que l'OPCA Transports et Services.

SES OBJECTIFS

Développer la formation en :

- ▶ Finançant des formations
- ▶ Appuyant le système éducatif
- ▶ Créant des contenus de programmes pour les enseignant(e)s et les formateur(trice)s
- ▶ Délivrant de l'information
- ▶ Orientant les publics divers
- ▶ Valorisant les métiers
- ▶ Accompagnant les entreprises dans les évolutions sociétales
- ▶ Produisant des indicateurs de l'emploi et de la formation



Association nationale représentant les entreprises qui soit font transporter les marchandises dont elles sont propriétaires par des entreprises de transport (routier, ferroviaire, fluvial, maritime, aérien), soit les transportent avec leurs propres moyens de transport.

L'AUTF regroupe ainsi des entreprises de l'ensemble des secteurs industriels (chimie, métallurgie, automobile, agroalimentaire, bâtiment, luxe, hygiène et santé...), des entreprises du négoce, des coopératives agricoles ou encore des distributeurs.

SES OBJECTIFS

- ▶ Améliorer la performance opérationnelle, économique et environnementale des chaînes de transport
- ▶ Valoriser le fait que des transports efficaces et efficients sont un vecteur de la compétitivité de notre économie et de la préservation de l'emploi

SES MISSIONS

- ▶ Défendre les intérêts de ses adhérents;
- ▶ Assurer une veille réglementaire et technologique;
- ▶ Apporter des conseils et informations



Associations et unions professionnelles ayant collaboré à la création de ce panorama



Membre de la Fédération des Industries Mécaniques (FIM), le CISMA est une organisation professionnelle. Le syndicat rassemble les entreprises, installées sur le territoire européen, qui conçoivent, produisent et commercialisent des équipements pour la construction, les infrastructures, la sidérurgie et la manutention. Il regroupe également les fournisseurs de composants et d'équipements spéciaux pour ces matériels.

Le CISMA représente, dans le domaine de la manutention, 100 entreprises qui offrent une gamme complète de matériels, systèmes, équipements spéciaux et services.

Les équipements de logistique sont un élément déterminant de performance et d'efficacité pour les entreprises de tous les secteurs qui ne cessent de se développer sur l'ensemble du globe. Dotées de moyens de production les plus modernes, faisant appel aux techniques de pointe, développant une politique constante de recherche et d'innovation, les constructeurs d'équipements de logistique font preuve d'un «savoir-faire», à la fois en matière de conception, de fabrication, de fiabilité, de sécurité et de protection de l'environnement, qui est unanimement reconnu.



La FNTR est l'organisation professionnelle leader du transport routier de marchandises. Elle rassemble les 2/3 des entreprises de transport adhérentes à une organisation professionnelle. Elle accueille des entreprises de toutes tailles (groupes, PME, TPE) et de toutes spécialités, aux activités diversifiées dans les domaines du transport routier de marchandises, de la commission de transport et de la logistique.



SES OBJECTIFS

- ▶ Fédérer les syndicats régionaux ou départementaux couvrant l'ensemble du territoire et auxquels adhèrent les entreprises de transport.
- ▶ Faire entendre sa voix au coeur des débats européens en ouvrant il y a 20 ans un bureau de représentation permanente à Bruxelles.
- ▶ Peser sur les décisions européennes impactant le transport routier.

La FNTR est membre fondateur de l'IRU, Union Internationale des Transports Routiers, qui est l'interlocuteur officiel des institutions européennes pour le transport routier.



Associations et unions professionnelles ayant collaboré à la création de ce panorama



L'union TLF, Entreprises de Transport et de Logistique de France, est une organisation professionnelle couvrant l'ensemble des métiers de la chaîne du Transport de marchandises et de la Logistique. Elle regroupe les principales entreprises de transport routier, messagerie-express, location de véhicules industriels, logistique, commission de transport international (ferroviaire, maritime, aérien, fluvial), agents et consignataires maritimes. Elle siège au sein d'organismes professionnels et interprofessionnels qui relaient et renforcent son action.



SES OBJECTIFS

- ▶ Faire reconnaître l'apport essentiel du secteur du Transport et de la Logistique à la compétitivité économique du pays et au développement des échanges.



SES MISSIONS

- ▶ Assurer la représentation, la promotion et la défense de ses adhérents dans tous les lieux de réflexion et de décision aux niveaux régional, international, européen ou international .



Remerciement aux contributeurs



Rédacteurs en chef du Panorama

Jean Damiens – adameo

Fabien Gaide – Derichebourg

Contributeurs

Robert Launay – Crystal Group

Bruno Yvain – AFTRAL

Isabelle Badoc – Generix Group

Sandrine Bérnard – Hospices Civils de Lyon



Christian Rose



Rudolph Ganzel

Renaud Buronfosse



Claude Samson

Diana Diziain



Thierry Grumiaux



Philippe Gaumet



Jean-Philippe Labaronne