



HAL
open science

Les hyperlieux mobiles de la logistique

Laetitia Dablanc, Antoine Marechal, Neïla Saidi

► **To cite this version:**

Laetitia Dablanc, Antoine Marechal, Neïla Saidi. Les hyperlieux mobiles de la logistique. 2019, 4p.
hal-02492021

HAL Id: hal-02492021

<https://hal.archives-ouvertes.fr/hal-02492021>

Submitted on 26 Feb 2020

HAL is a multi-disciplinary open access archive for the deposit and dissemination of scientific research documents, whether they are published or not. The documents may come from teaching and research institutions in France or abroad, or from public or private research centers.

L'archive ouverte pluridisciplinaire **HAL**, est destinée au dépôt et à la diffusion de documents scientifiques de niveau recherche, publiés ou non, émanant des établissements d'enseignement et de recherche français ou étrangers, des laboratoires publics ou privés.

LES HYPERLIEUX MOBILES DE LA LOGISTIQUE

Laetitia Dabanc

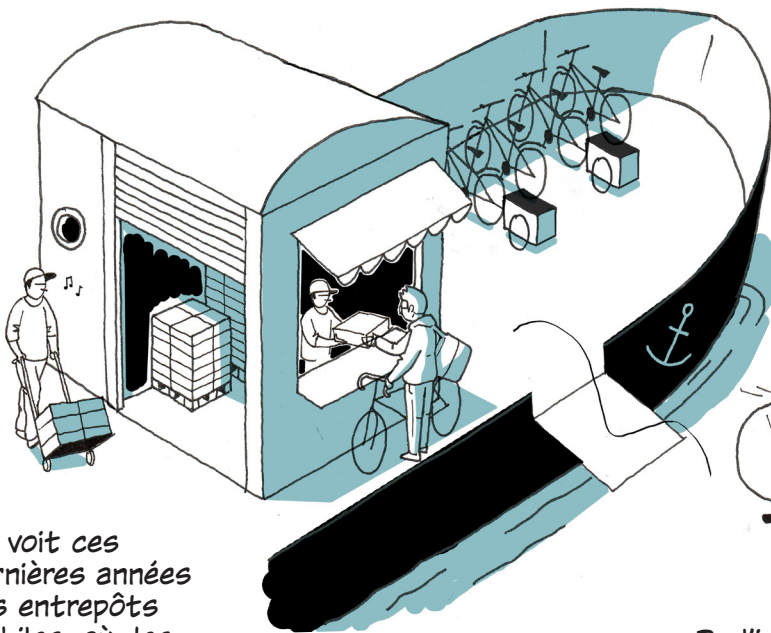
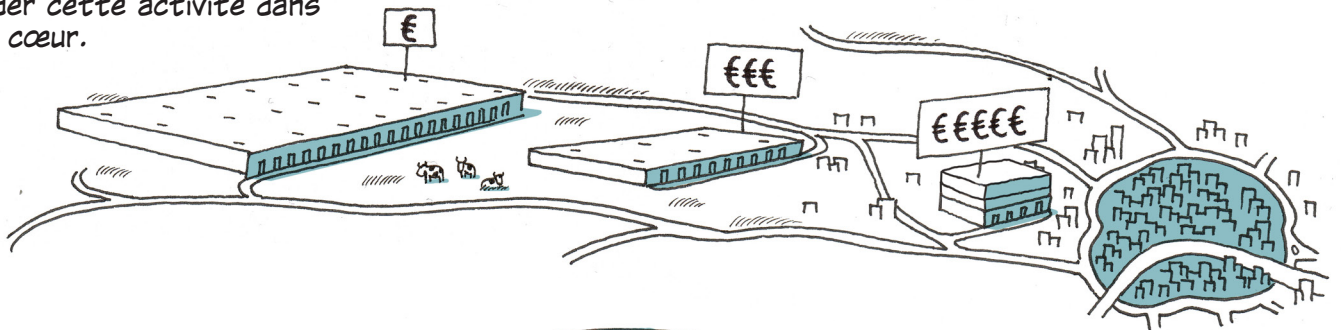
Antoine Maréchal

Neïla Saidi

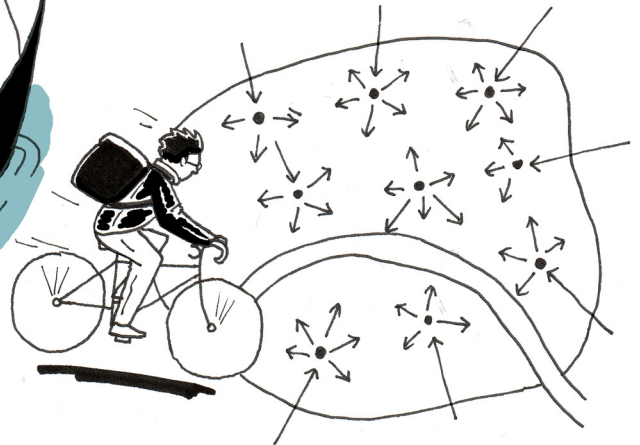
La logistique c'est à la fois des activités de déplacement de marchandises mais aussi des opérations beaucoup plus sédentaires de stockage ou de préparation de commandes dans les entrepôts. Entre les deux, les frontières se brouillent et l'innovation logistique s'affûte.

Aujourd'hui la tendance est à l'étalement de l'activité logistique pour des raisons économiques et stratégiques mais aussi parce que les villes n'ont pas su renouveler leur offre immobilière et garder cette activité dans leur cœur.

En centre urbain, on constate l'inadéquation du nombre de sites logistiques eu égard aux besoins formulés par une ville dont la demande en la matière explose.*



On voit ces dernières années des entrepôts mobiles, où des activités logistiques s'effectuent pendant une mobilité des marchandises.



De l'immobilier au mobilier logistique un nouveau maillage de « micro-hubs » urbains se dessine. Ils favorisent de nouveaux modes de livraison.

Comment s'organisent et s'adaptent les services de livraison instantanée ** ?
Quels lieux fabriquent-ils pour la ville ?

* Selon le LAET, chaque semaine en Ile de France, par exemple, sont réalisés autour de 1,5 millions de livraisons ou d'enlèvements, ce qui représente en une année un flux de quelques 32 millions de tonnes de marchandises.

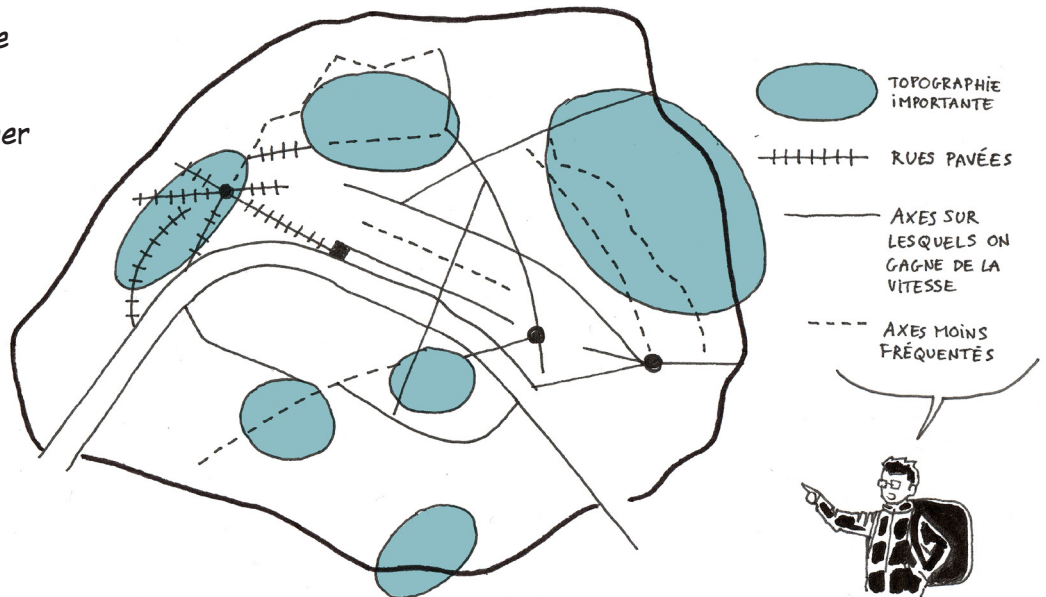
** Service de livraison B2B, B2C ou C2C sur demande en moins de deux heures qui met en relation des coursiers - personnes privées, auto-entrepreneurs ou employés - des détenteurs de marchandises et des consommateurs au moyen d'une plateforme numérique.

Portrait de Martin, livreur, auto-entrepreneur.



« Avec le temps je me suis fait une petite carte mentale des endroits à éviter et des axes plus sûres qui me font gagner du temps .

Heureusement pour moi c'est juste un job d'appoint, mais quand je vois mes potes épuisés qui pédalent du matin au soir, en perdant du temps à attendre entre deux commandes, ça me fait réfléchir... »



« Pour la petite histoire mon vélo c'est un Motobécane de 81, récupéré presque neuf dans un garage il y a 10 ans... »

« ... il a des vitesses mais pas de pignon fixe. C'est plus simple pour évoluer dans le 18^{ème}, 19^{ème} et 20^{ème} ».

GUIDON TYPE COURSE RELEVÉ POUR PLUS D'AISANCE DANS LA CIRCULATION

ACCROCHE SMARTPHONE PLUS DE SÉCURITÉ EN COURSE

FEUX ARRIÈRES FOURNIS PAR STUART.

FEUX AVANTS FOURNIS PAR STUART***

GUIDOLINE DE PORTAGE

PNEUS AUJOURD'HUI CHANGÉS EN PNEU INCREVABLE AVEC BANDE DE KEVLAR.

ROUE AVANT CHANGÉE APRÈS VOILAGE À CAUSE DU RACK INSTALLÉ PAR STUART

ROUE ARRIÈRE AUJOURD'HUI CHANGÉE.

PÉDALE AVEC STRAP POUR MIEUX ROUSER MAIS DANGEREUX EN CAS D'ACCIDENT.

ENVIRON 200€ DE FRAIS DE "RÉNOVATION" DU VÉLO EN 6 MOIS.

* 3h d'activité de livraison.

** Série de jeux vidéo Grand Theft Auto.

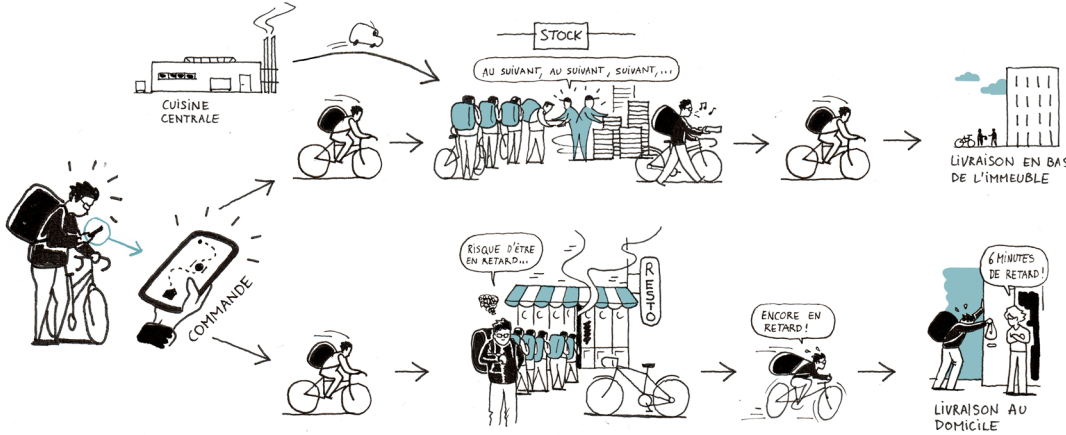
*** Plateforme de livraison instantanée qui possède l'algorithme pour mettre en relation des coursiers auto-entrepreneurs avec des détenteurs de marchandises.

A partir de 6 minutes de retard, je sais que je vais me faire engueuler...

« Du coup je me retrouve à slalomer dans un sens interdit ou accroché à une voiture après avoir pris un couloir de bus... »

Paradoxalement on nous incite d'un côté à la prudence et la patience et de l'autre à aller vite et prendre des risques !

« En général on travaille tous pour plusieurs plateformes, une fois la commande passée soit on se rend directement chez le restaurateur ou on récupère, dans un local un plat déjà cuisiné. »



« Pendant les temps d'attente on aime bien discuter avec les confrères, c'est un peu le seul moment de sociabilité que nous avons. Ensemble, on aborde souvent la question de l'avenir de nos emplois »

MAN vs ROBOT

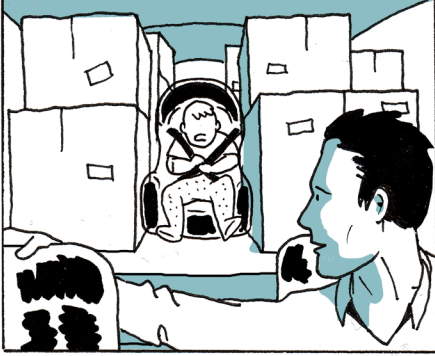
Gérard est occupé, il livre en ce moment-même en Chine...

Favoriser la livraison à pied, à vélo ou en robot terrestre... C'est une des réflexions pour reconfigurer les hyperlieux connectés de la logistique dans les métropoles.

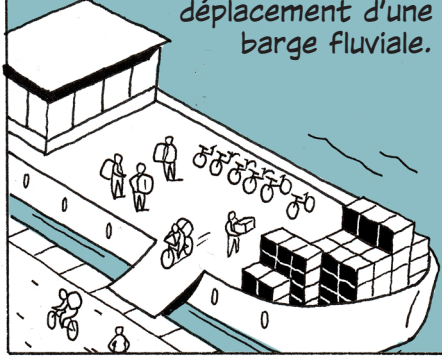
- Parmi les nombreuses questions soulevées, citons celle du partage de la voirie...

A Reykjavik, en Islande l'ouverture d'une ligne directe de drone pour franchir une rivière a réduit le temps de livraison.

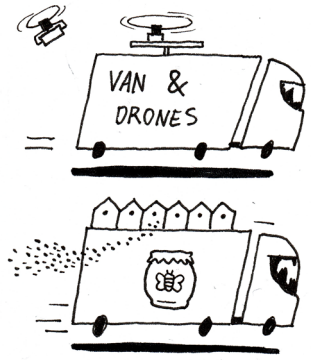
L'économie collaborative incite au covoiturage de colis durant des trajets personnels.



À Paris on a imaginé des tournées de vélos cargos pendant le déplacement d'une barge fluviale.



Et les exemples ne cessent de se multiplier...



Toujours plus vite, toujours plus près et moins cher.

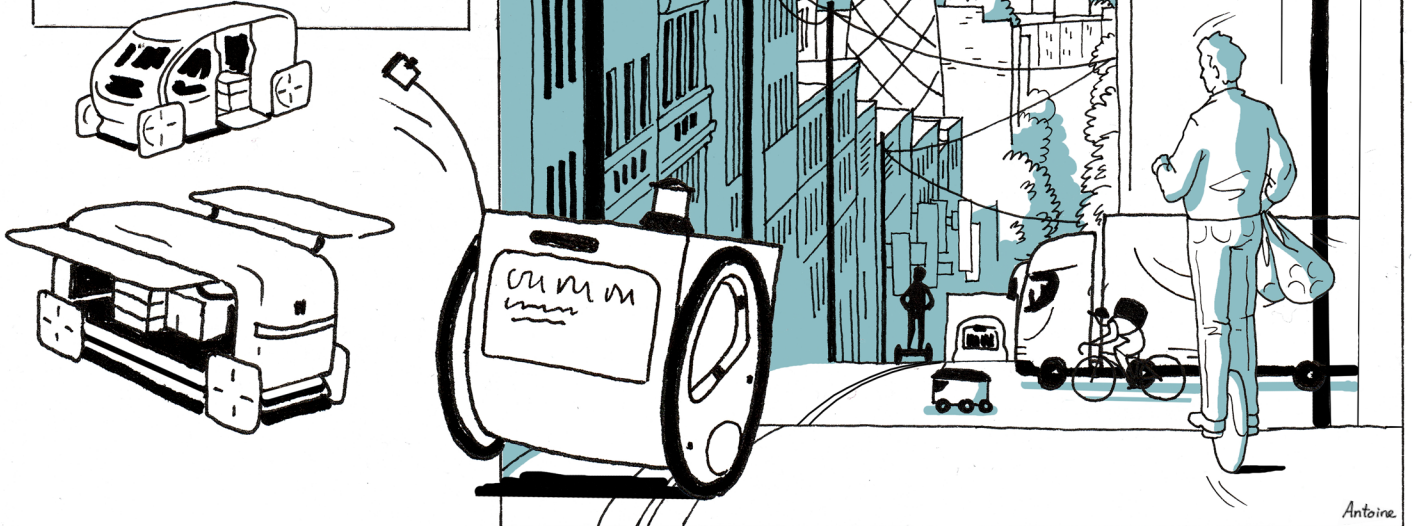
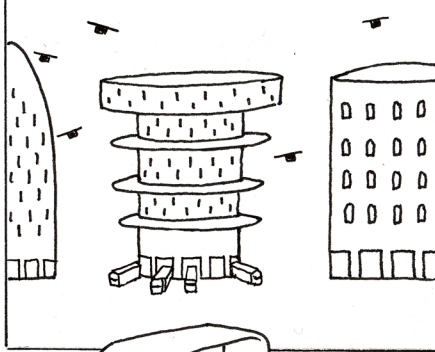


La politique du low cost/ low price et les lourds investissements technologiques fragilisent l'équilibre économique des entreprises...



... et aboutissent à un modèle économique incertain.

Ce qui n'empêche pas les concepteurs de la ville d'imaginer le futur...



Antoine