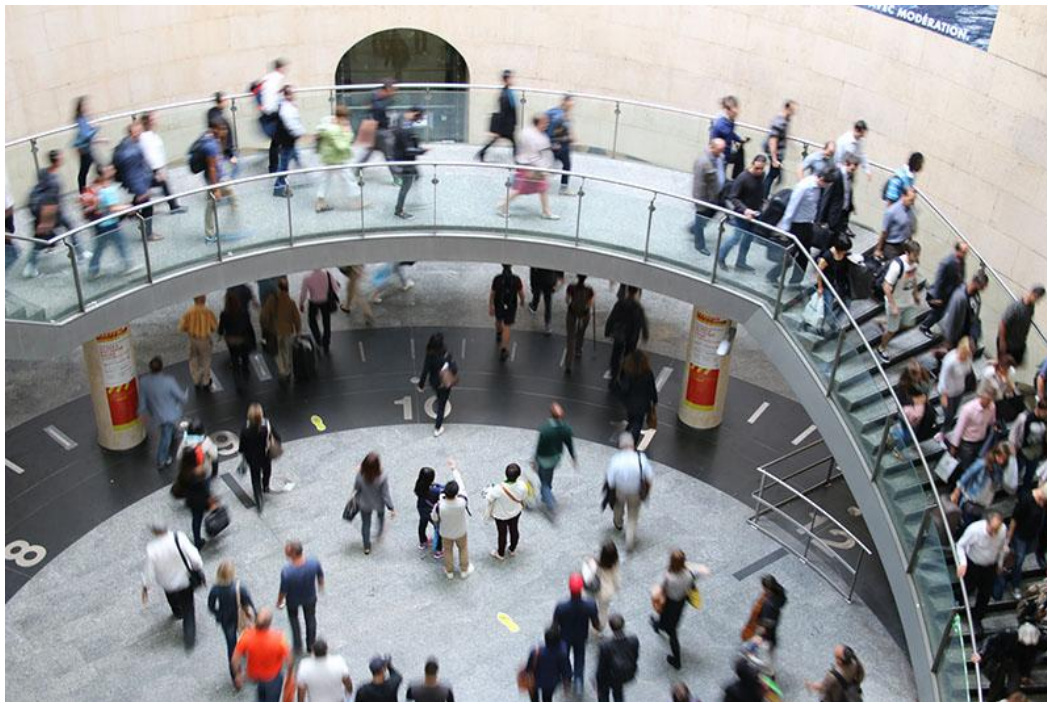


POLARISATIONS SOCIALES ET ÉCONOMIQUES EN ÎLE-DE-FRANCE : UN RISQUE DE PÉRIPHÉRISATION DES PLUS PAUVRES ?

François Michelot, Renaud Roger, Mariette Sagot, Institut Paris Region

Séminaire ENS-Institut Paris Region, 1^{er} avril 2022

« Polarisation des emplois et de la population : quelles politiques publiques territoriales ? »



L'atlas « Les Franciliens » : un triple constat qui interroge les politiques publiques

- ❑ Une polarisation accrue des emplois les plus qualifiés au cœur de la région
- ❑ Une valorisation des espaces centraux au profit des plus aisés (Consolidation / extension / gentrification)
- ❑ Des déplacements domicile-travail qui s'allongent sauf pour les cadres, qui recourent plus que les autres actifs aux TC



LES FRANCILIENS

Territoires et modes de vie



Polarisation accrue des emplois...

□ Une région toujours à part

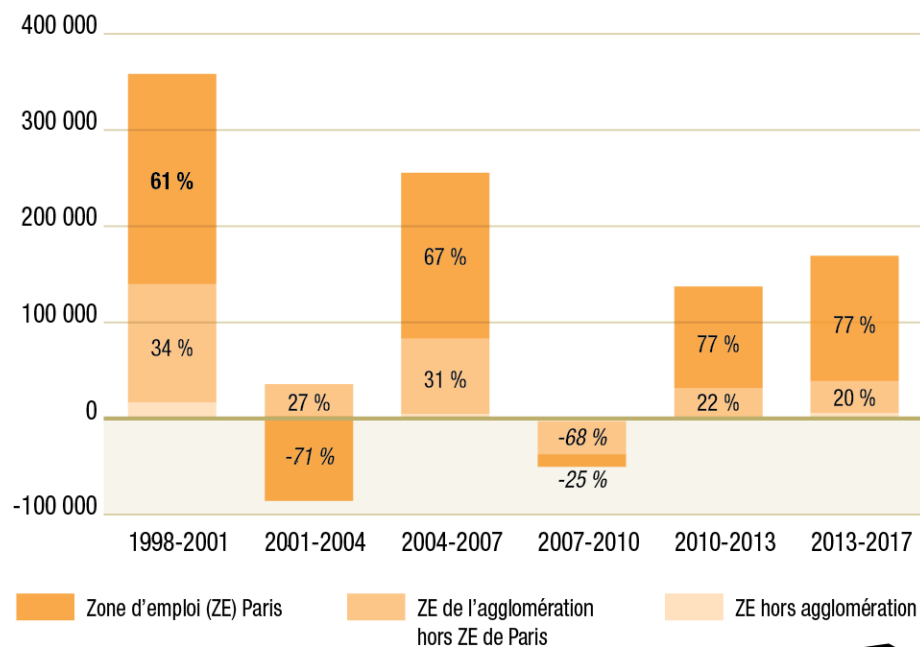
- 23% des emplois de France métropolitaine
- 32% des gains d'emplois depuis 2010
- Et 38 % des pertes en 2020 !

□ La métropolisation de l'emploi

- 68% de l'emploi francilien dans la zone d'emploi de Paris (MGP)
- 77% des gains d'emploi depuis 2010

Répartition de la croissance d'emploi

Nombre d'emplois



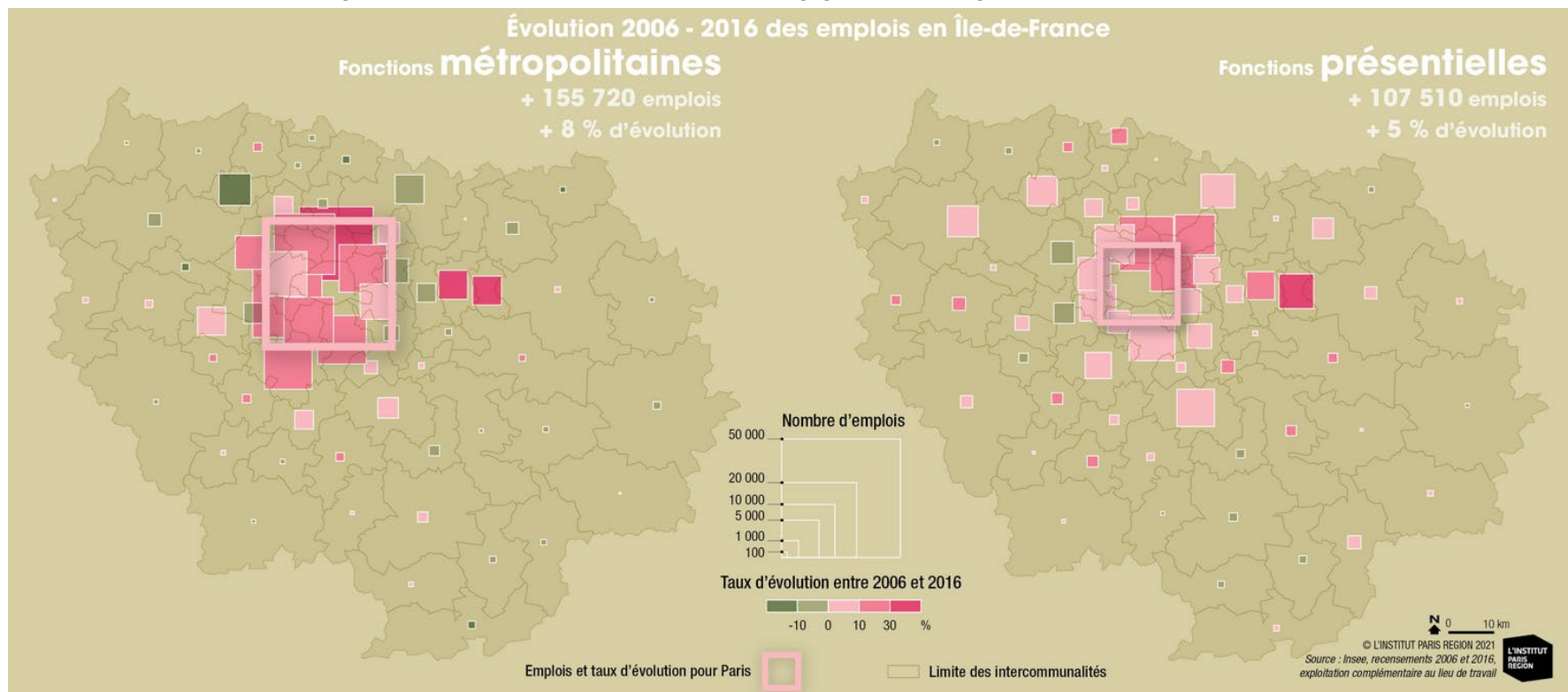
© L'INSTITUT PARIS REGION 2021
Source : Insee Estel



...reflet des logiques d'implantation des activités du tertiaire supérieur

□ Fonctions métropolitaines vs fonctions présentesielles

- +190 000 emplois depuis 2009 dans les activités scientifiques et techniques, services administratifs et de soutien : 80% dans la Métropole du Grand Paris
- Fonctions présentesielles : un développement plus diffus



Des interactions fortes entre les zones d'emploi

□ Des spécialisations fonctionnelles qui s'accroissent

- Le profil résidentiel de la grande périphérie se renforce
- Hausse des emplois deux fois plus rapide que les actifs dans le 92 et le 93

□ Population active, emploi, chômage : un lien géographique à nuancer

- Le marché du travail s'appréhende à l'échelle régionale

| Zones d'emploi | Part des actifs qui travaillent <u>et</u> habitent dans la zone d'emploi | Nbre d'emploi dans la zone/nbre d'actifs qui y résident | % des emplois du territoire occupés par des actifs non résidents | Taux de chômage 2020 |
|--------------------------|--|---|--|----------------------|
| Paris | 89% | 1,2 | 28% | 7,4% |
| Versailles-Saint-Quentin | 57% | 1,1 | 47% | 5,4% |
| Fontainebleau-Nemours | 53% | 0,6 | 26% | 7,1% |
| Saclay | 47% | 0,9 | 48% | 6,0% |
| Provins | 47% | 0,5 | 26% | 7,4% |
| Seine-Yvelinoise | 45% | 0,6 | 35% | 7,4% |
| Évry | 45% | 0,7 | 40% | 7,5% |
| Roissy | 44% | 0,8 | 51% | 9,8% |
| Cergy-Vexin | 44% | 0,7 | 37% | 7,4% |
| Marne-la-Vallée | 43% | 0,8 | 46% | 6,5% |
| Melun | 42% | 0,8 | 45% | 7,7% |
| Coulommiers | 41% | 0,5 | 26% | 6,0% |
| Meaux | 39% | 0,5 | 31% | 7,4% |
| Étampes | 39% | 0,5 | 40% | 5,5% |
| Rambouillet | 35% | 0,6 | 50% | 4,7% |

Source : Insee RP 2017

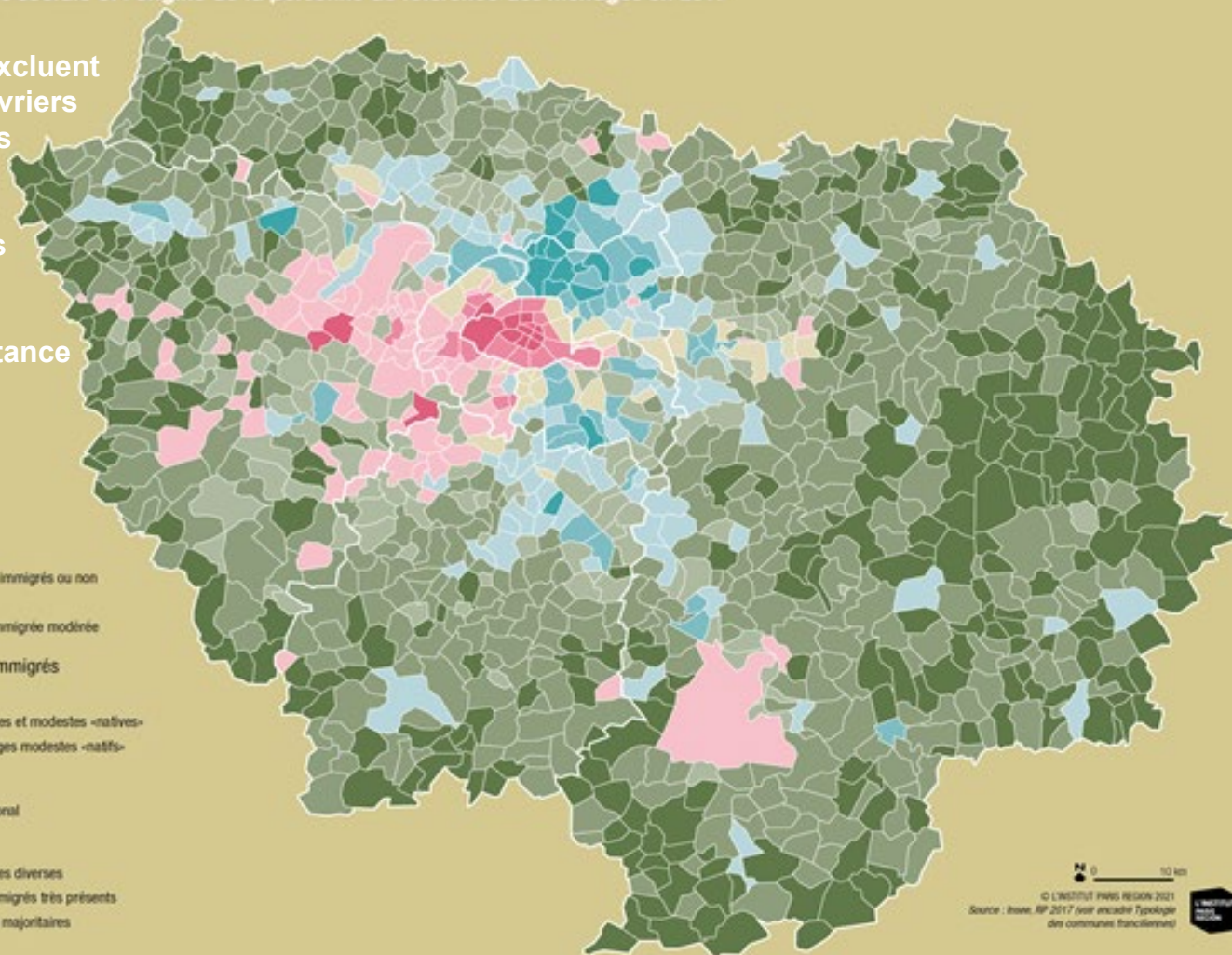
Polarisation de l'espace social



Géographie sociale des Franciliens

croisant la catégorie sociale et l'origine de la personne de référence des ménages en 2017

- Les territoires qui s'excluent le plus : cadres vs ouvriers
- Les ouvriers immigrés en SSD, les ouvriers natifs en périphérie
- Les cadres natifs plus proches des cadres immigrés que de tout autre groupe > importance des prix immobiliers dans l'organisation sociale du territoire



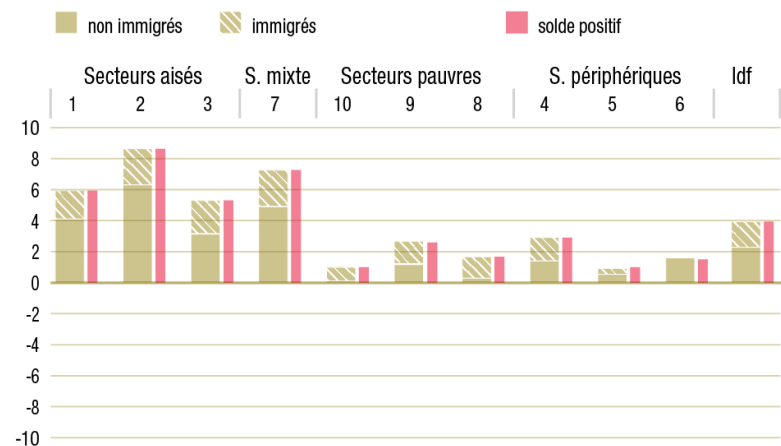
© L'INSTITUT PARIS REGION 2021
Source : Insee, RP 2017 (voir encadré Typologie des communes franciliennes)

Polarisation renforcée de l'espace social

□ Les espaces aisés se renforcent et s'étendent

- Consolidation avec toujours plus de cadres (s.1,2,3)
- Extension dans les territoires mixtes limitrophes (s.7)
- Gentrification des espaces modestes centraux : Saint-Ouen (+11 points), Pantin (+8), Romainville et Bagnole (+7), Ivry (+6) => disparités sociales accrues entre quartiers de ces territoires

Cadres* évolution des ménages en points



*Les retraités sont reclassés selon l'ancienne catégorie sociale active
© L'INSTITUT PARIS REGION 2021 - Sources : Insee recensements 1999 - 2017



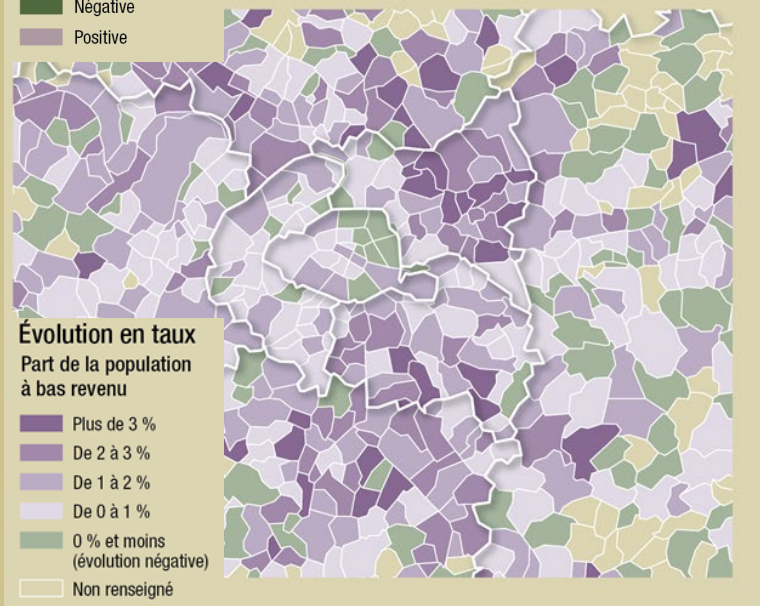
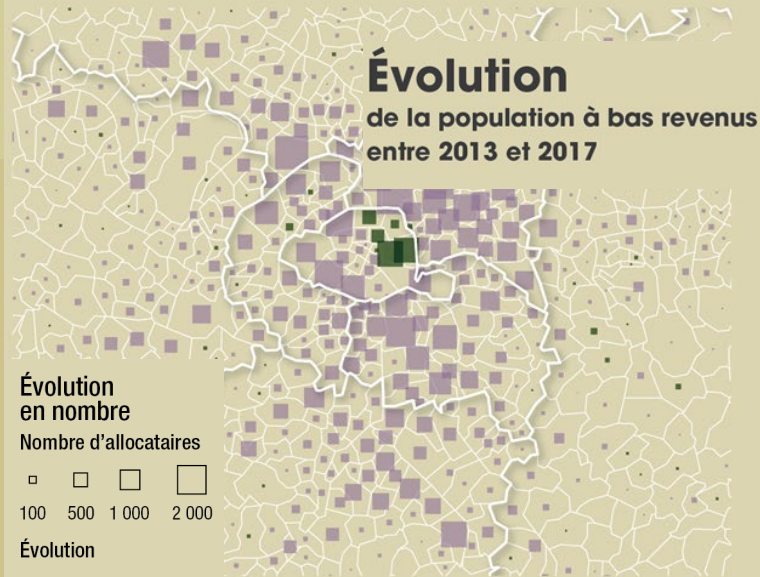
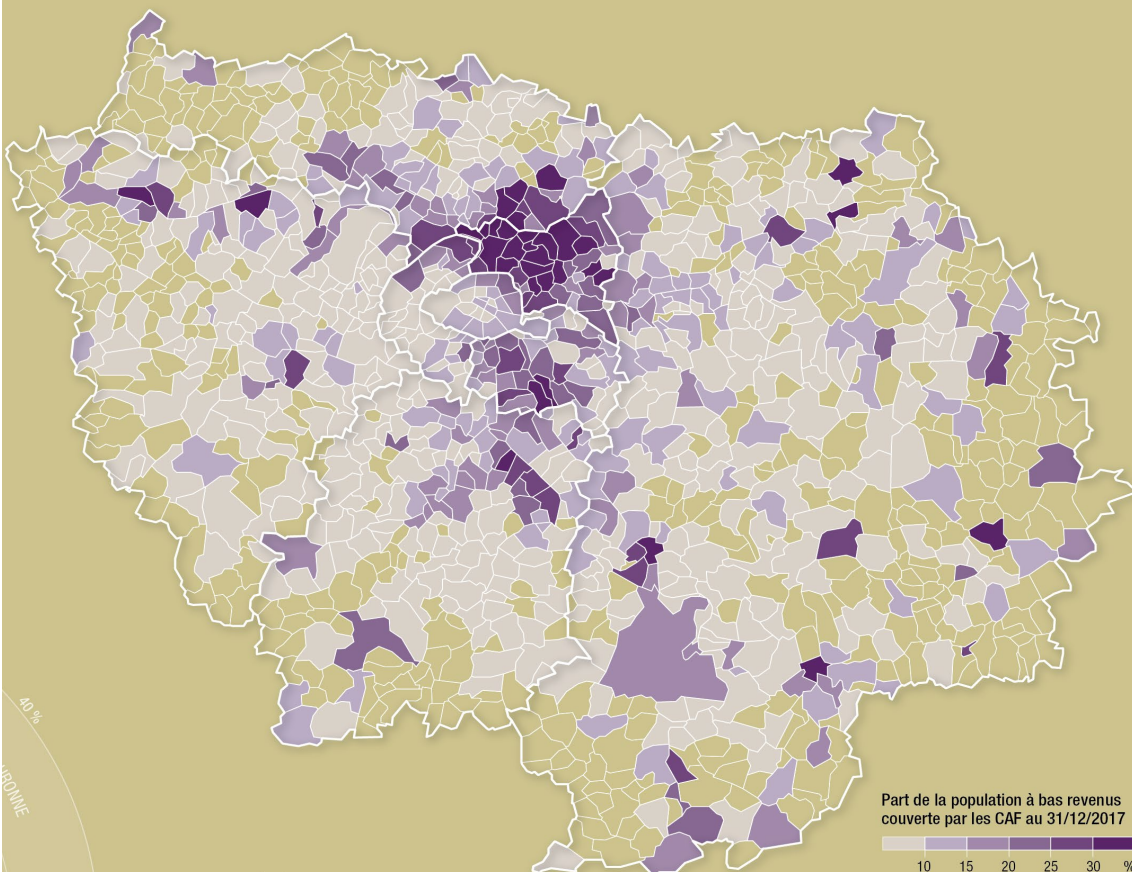
□ Vers une périphérisation de la pauvreté ?

- La présence des ouvriers et employés immigrés s'accroît dans les territoires modestes, particulièrement dans les territoires agglomérés éloignés ...
- ... et recule à Paris

Polarisation renforcée de l'espace social

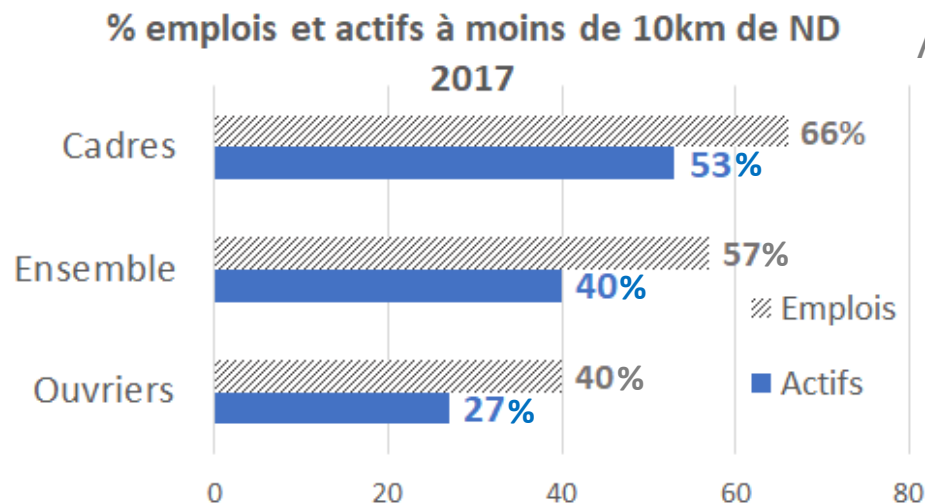
- Périphérisation de la pauvreté au départ de Paris (CAF), freinée par l'implantation centralisée du parc social
- Les ménages à bas revenus déménagent le plus loin de leur ancien logement

 La population des moins de 65 ans à bas revenus en Île-de-France



Les cadres, grands bénéficiaires du recentrage des emplois

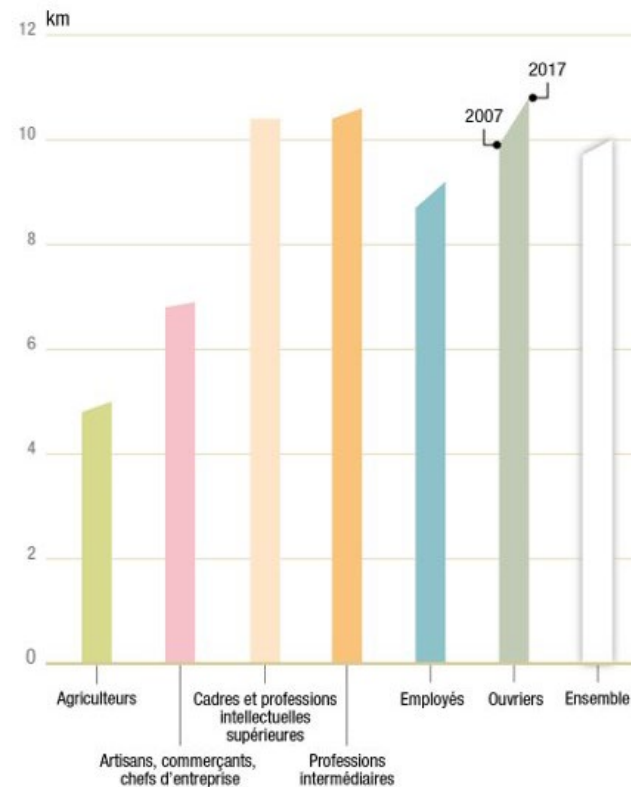
Davantage d'emplois et d'actifs cadres à moins de 10km de ND...



Allongement des distances D-T sauf pour les cadres

Ensemble : 9,7 km (2007) => 10km (2017)

Actifs parisiens 5,2 km ; seine-et-marnais, 18,3



... et de + en + depuis 2007

Emplois

+1,2 point (ensemble), +1,8 (cadres)

Actifs

+ 0,1 point (ensemble), +0,3 (cadres)

Les cadres, 1ers utilisateurs des TC

□ Hausse de l'utilisation des TC, devenu 1^{er} mode de déplacement

- Hausse recours TC : 41 % à 44 % de 2007 à 2017
- Baisse recours voiture : 43 % à 41 %
- Effet réseau : 65 % des actifs parisiens utilisent TC, contre 49% (PC) et 31% (GC)
- Effet lieu de travail : 70% des actifs travaillant à Paris utilisent les TC
18% des actifs travaillant en GC

□ Les cadres sont ceux qui ont le plus recours aux TC

- 50 % des cadres actifs y recourent,
48 % des actifs employés
42 % des PI
39 % des ouvriers

□ Le défi d'un développement inclusif

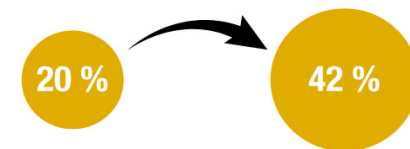
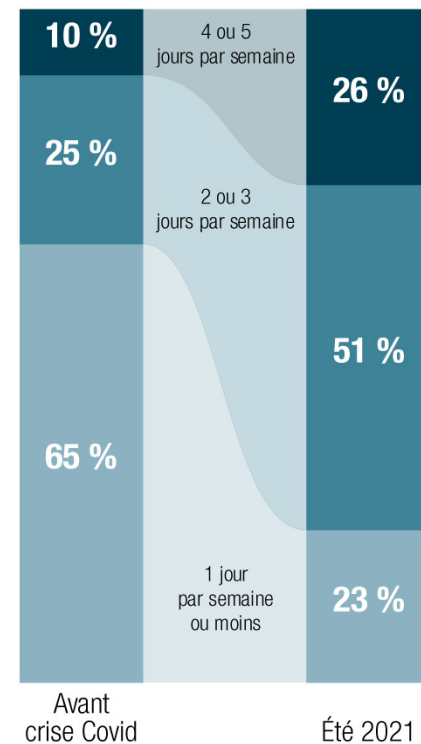
- 35 milliards d'investissement du GPE, pour qui ?
- Quelles politiques publiques d'aides aux déplacements plus sobres ?
- En quoi le télétravail peut-il changer la donne ?

Quels effets de la crise sanitaire sur la mobilité résidentielle?

❑ Le télétravail s'installe durablement

Davantage de jours télétravaillés depuis le début de la crise Covid

- Avant la crise, 20 % des actifs franciliens télétravaillaient (42 % mi-2021).
- Avant la crise, 1,4 jour de télétravail pour ceux qui télétravaillaient (2,6 jours mi-2021).
- Le volume hebdomadaire de télétravail a ainsi été multiplié par 4 depuis le début de la crise.



La part de télétravailleurs **a doublé** depuis la crise Covid



Pour aller plus loin, Note rapide n°930, janvier 2022

<https://www.institutparisregion.fr/nos-travaux/publications/le-teletravail-sinstalle-durablement/>

L'INSTITUT PARIS REGION © L'INSTITUT PARIS REGION 2021
Source : Enquête Conditions de vie et aspirations 2021

Quels effets de la crise sanitaire sur la mobilité résidentielle?

❑ Des actifs inégaux par rapport au télétravail

- Les cadres télétravaillent 2 fois plus souvent que les employés et les professions intermédiaires et 4 fois plus souvent que les ouvriers.
- 3/4 des ouvriers et la moitié des employés et professions intermédiaires occupent des postes nontélétravaillables.
- Les cadres captent à eux seuls 55 % des jours de TLT de l'ensemble des actifs occupés (alors qu'ils représentent 30 % des actifs occupés).
- Les cadres ne sont pas égaux vis-à-vis du télétravail, certains secteurs s'y prêtent mieux que d'autres.
- Quand le télétravail est possible, les actifs le pratiquent majoritairement 2 à 3 jours par semaine quelle que soit la PCS.

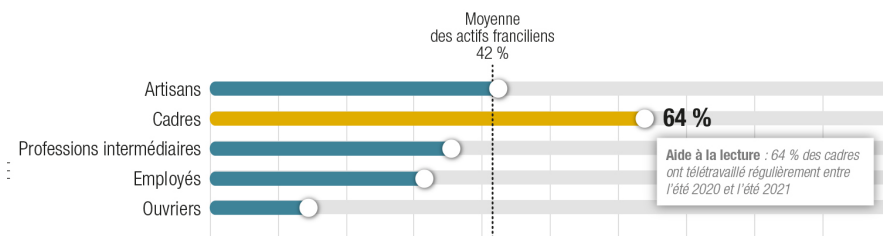


NOTE RAPIDE
LE TÉLÉTRAVAIL S'INSTALLE DURABLEMENT
 42% des cadres ont télétravaillé régulièrement entre l'été 2020 et l'été 2021.
 24% des employés et professions intermédiaires.
 10% des ouvriers.
 7% des artisans.

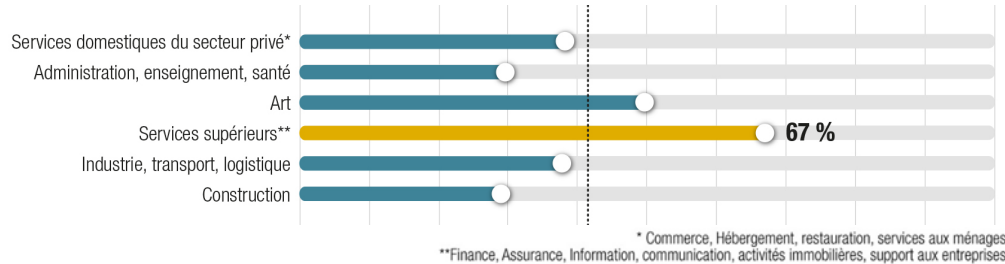
Pour aller plus loin, Note rapide n°930, janvier 2022

<https://www.institutparisregion.fr/nos-travaux/publications/le-teletravail-sinstalle-durablement/>

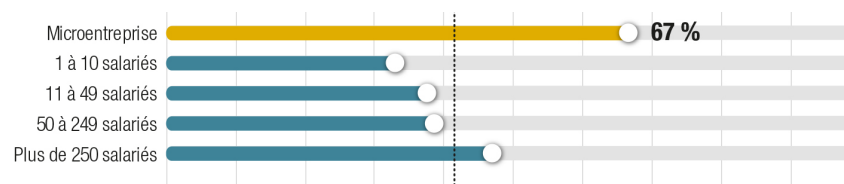
Catégorie socioprofessionnelle



Secteur d'activité



Taille de l'entreprise



© L'INSTITUT PARIS REGION 2021
 Source : Enquête Conditions de vie et aspirations 2021

Quels effets de la crise sanitaire sur la mobilité résidentielle?

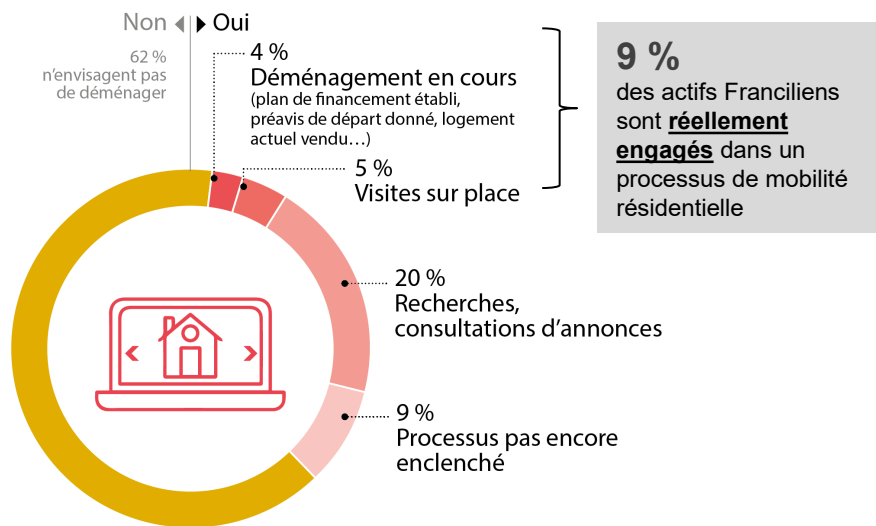
❑ Des souhaits de déménagement stables malgré l'essor du télétravail



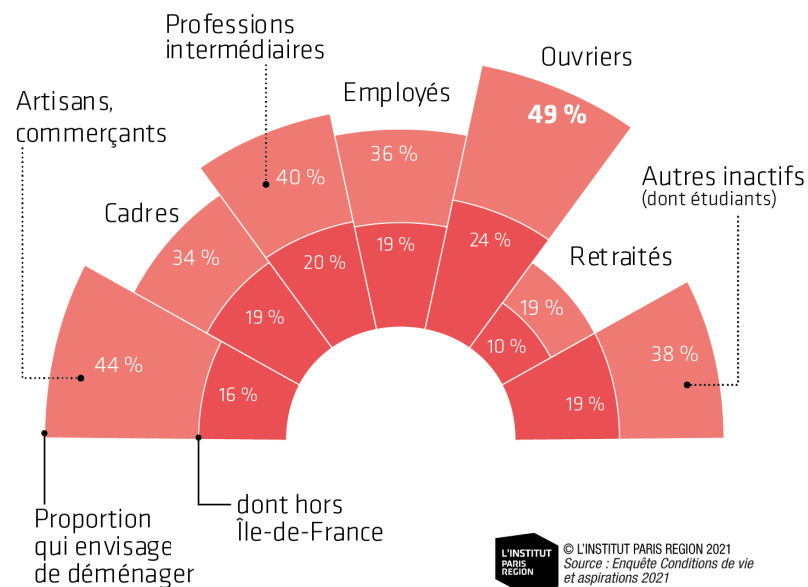
38 %

des actifs franciliens envisagent de changer de logement (rappel : 31 % dans l'ENL 2013)

Un cap à franchir entre l'intention de quitter son logement et déménager



Une aspiration à déménager variable selon la catégorie sociale



© L'INSTITUT PARIS REGION 2021
Source : Enquête Conditions de vie et aspirations 2021



Pour aller plus loin,

<https://www.institutparisregion.fr/nos-travaux/publications/conditions-de-vie-et-aspirations-des-franciliens-en-2021/>

Quels effets de la crise sanitaire sur la mobilité résidentielle?

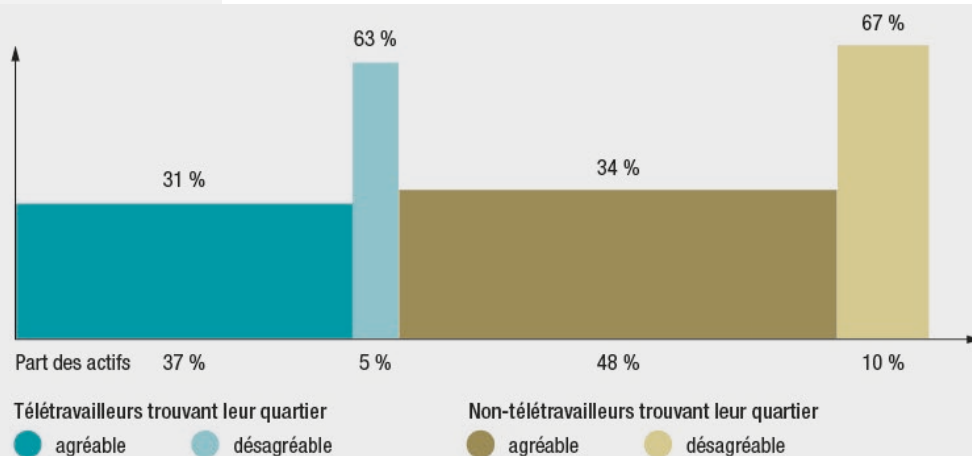
□ L'impact du télétravail sur la mobilité résidentielle à relativiser

- Le télétravail a accéléré pour certains le processus de déménagement.
- Les actifs ne représentent qu'une partie de la population.
- D'autres raisons prévalent sur le télétravail comme motif de mobilité résidentielle (cadre de vie, familiales, patrimoniales...)
- Finalement, on est loin d'assister à un exode urbain : la crise sanitaire a modifié la perception de son propre habitat et a révélé les envies d'ailleurs... réveillées par un certain besoin de nature.

L'appréciation de leur quartier est un facteur déterminant pour ceux qui souhaitent changer de logement

Part des actifs souhaitant changer de logement

Note de lecture :
Parmi les 37 % d'actifs qui télétravaillent et trouvent leur quartier agréable, 31 % souhaitent changer de logement



Pour aller plus loin,

<https://www.institutparisregion.fr/nos-travaux/publications/comment-le-teletravail-bouscule-t-il-nos-vies-et-nos-envies/>