

LES CHIFFRES CLÉS DU SPORT EN ÎLE-DE-FRANCE

LA PRATIQUE PHYSIQUE ET SPORTIVE
LES CLUBS ET LA PRATIQUE LICENCIÉE
LES DISCIPLINES OLYMPIQUES
LE DISPOSITIF DU SPORT DE HAUT NIVEAU
LES ÉQUIPEMENTS SPORTIFS
LES GRANDS ÉQUIPEMENTS SPORTIFS
LES GRANDS ÉVÉNEMENTS SPORTIFS
L'ÉCONOMIE DU SPORT
LES DIPLÔMES DU SPORT

SEPTEMBRE 2017



Institut Régional de Développement du Sport



LA PRATIQUE PHYSIQUE ET SPORTIVE

(champ : population de 15 ans ou plus)

L'intensité physique et sportive en Île-de-France



49% des adultes font du sport au moins une heure par semaine



51% des adultes se déplacent* dans le but de se dépenser physiquement



11% des adultes ne se déplacent pas de manière active* et font moins d'une heure d'activités sportives par semaine

* Un déplacement (marche, vélo) est dit actif lorsqu'il dure au moins 10 minutes en continue.

Les principales disciplines pratiquées au moins une heure par semaine

Marche**



12 %

Gymnastique



12 %

Natation



5 %

Course à pied



5 %

Vélo**



4 %

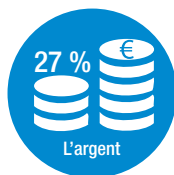
** Hors déplacements.

L'opinion des Franciliens sur le sport

Première valeur du sport



Premier élément qui nuit au sport

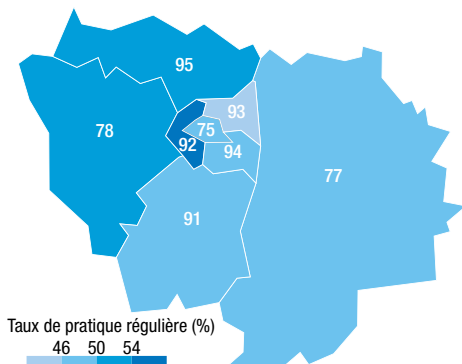


Source : Enquêtes sur les pratiques sportives des Franciliens (EPSF 2014 -2016). Ce dispositif mesure les activités physiques et sportives des Franciliens, en dehors de la pratique obligatoire en milieu scolaire ou professionnel et en-dehors des déplacements.

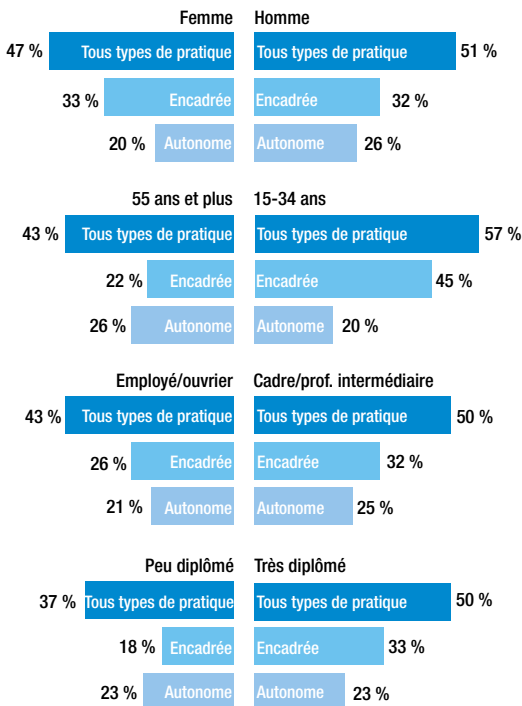
LA PRATIQUE PHYSIQUE ET SPORTIVE

(champ : population de 15 ans ou plus)

Les Hauts-de-Seine : département qui compte le plus de sportifs réguliers au moins une heure par semaine



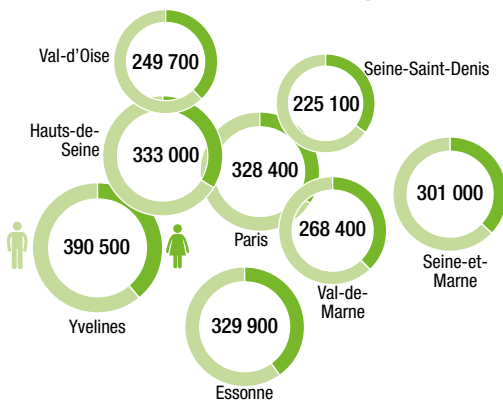
Les hommes, les jeunes, les cadres et les plus diplômés sont plus nombreux à pratiquer au moins une heure par semaine



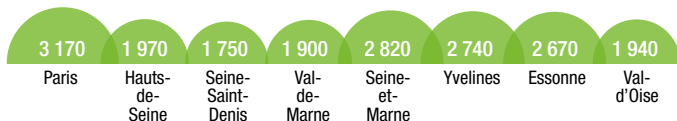
LES CLUBS ET LA PRATIQUE LICENCIÉE

(champ : population détenant une ou plusieurs licences)

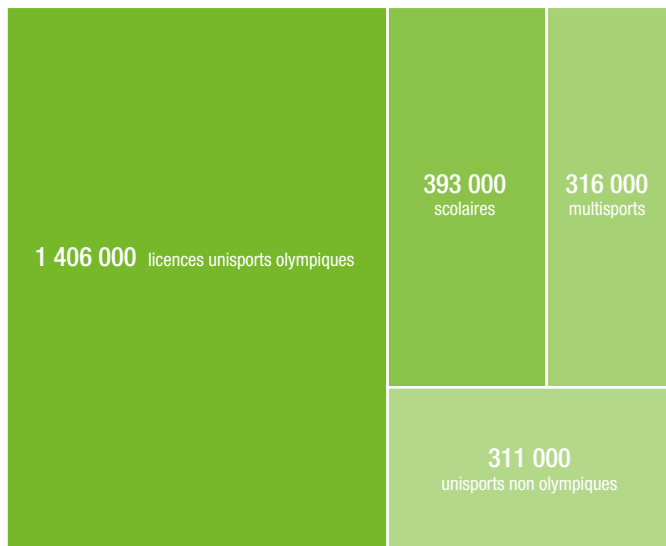
2,4 millions de licences, dont 37% détenues par des femmes



19 000 clubs, d'une taille moyenne de 128 licences



Une concentration des licences au sein des fédérations unisports olympiques



LES CLUBS ET LA PRATIQUE LICENCIÉE

(champ : population détenant une ou plusieurs licences)

Plus de 150 000 licences* en quartier prioritaire de la politique de la ville (QPV)



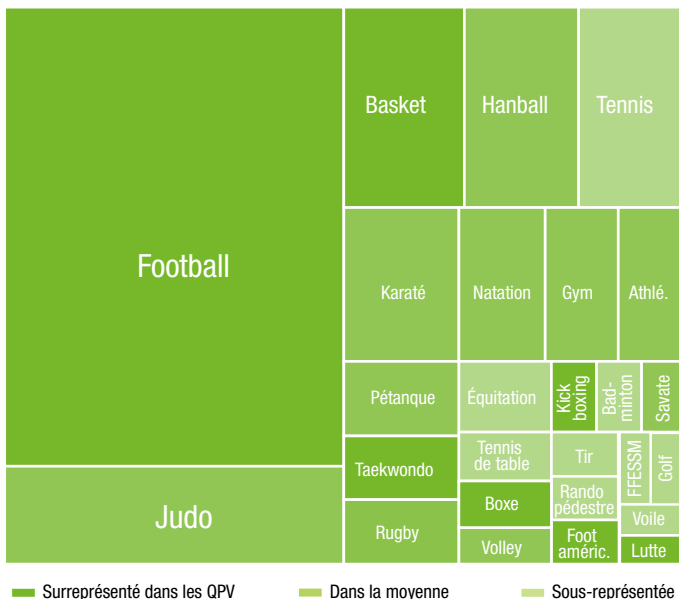
30 % de licences féminines



37 % des licences en Seine-Saint-Denis

*Données renseignées pour 91 % des licences totales en Île-de-France.

Les sports collectifs et les sports de combat sont surreprésentés dans les QPV



Source : Recensement réalisé par la Mission des études, de l'observation et des statistiques auprès des fédérations sportives agréées par le ministère des Sports. Saisons 2014-2015 ; 2013-2014 pour les QPV.

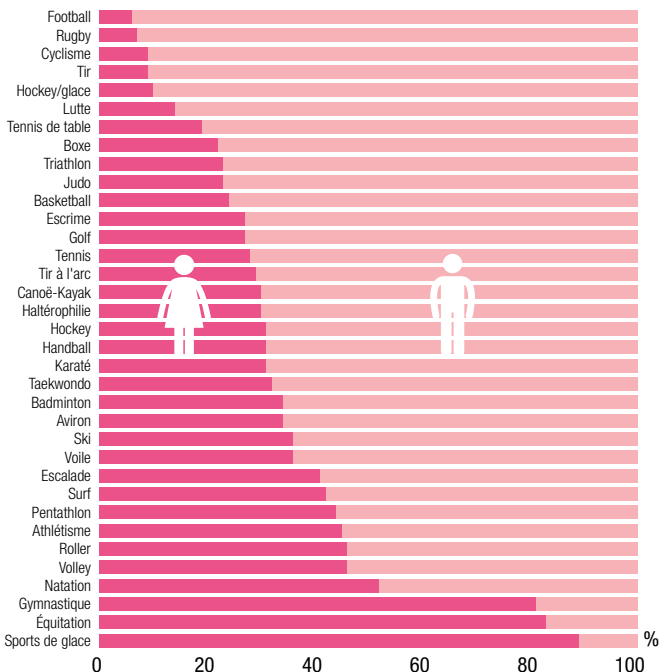
LES DISCIPLINES OLYMPIQUES

(champ : population détenant une ou plusieurs licences)

La place privilégiée du football et du tennis en Île-de-France



Peu de disciplines offrent une pratique équilibrée entre hommes et femmes

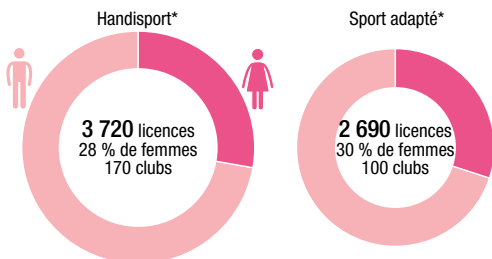


Source : Recensement réalisé par la Mission des études, de l'observation et des statistiques auprès des fédérations sportives agréées par le ministère des Sports. Saisons 2015-2016; 2014-2015 pour le handisport et le sport adapté.

LES DISCIPLINES OLYMPIQUES

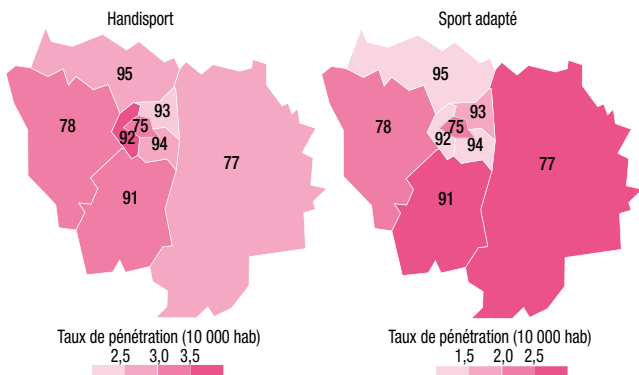
(champ : population détenant une ou plusieurs licences)

6 400 licences recensées dans les clubs spécialisés sur la pratique des personnes handicapées

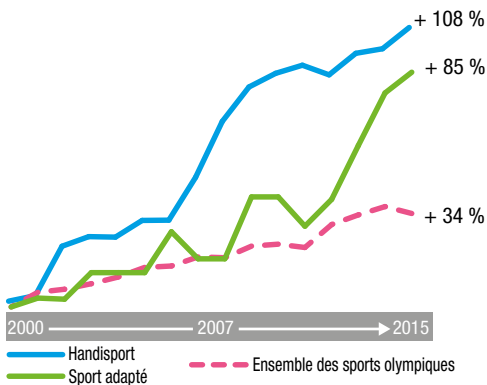


* Handisport : handicap moteur et sensoriel, sport adapté : handicap mental ou physique.

Le handisport plus présent à l'ouest de la région, le sport adapté à l'est



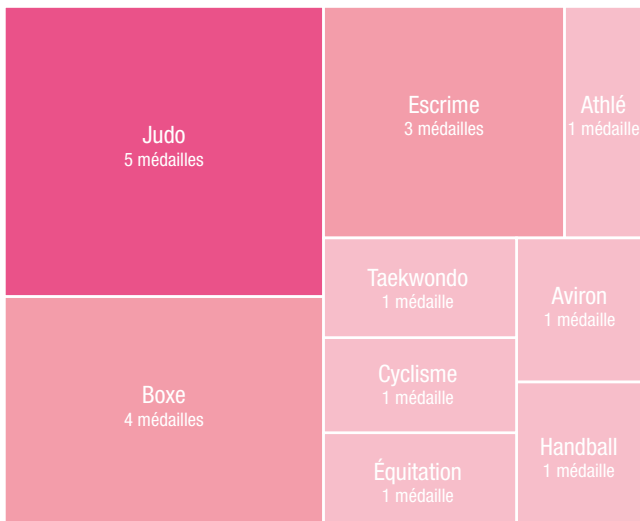
Une évolution positive des effectifs de licences depuis 15 ans



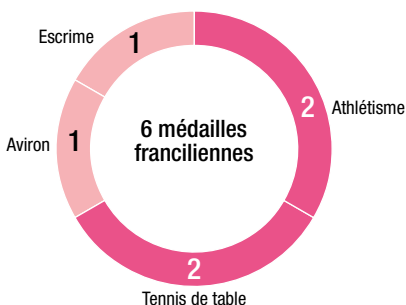
LES DISCIPLINES OLYMPIQUES

(champ : population détenant une ou plusieurs licences)

18 médailles olympiques franciliennes aux Jeux de 2016 dans 9 sports

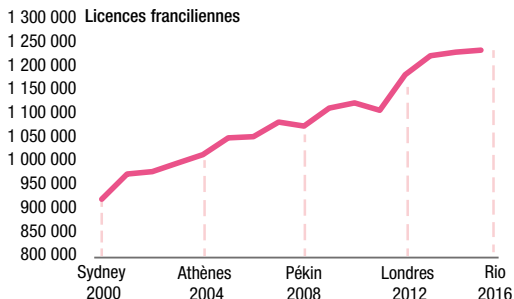


6 médailles paralympiques franciliennes aux Jeux de 2016 dans 4 sports



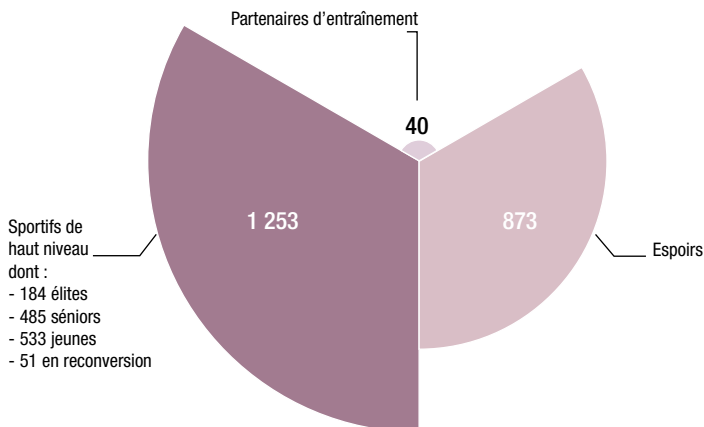
Les Jeux Olympiques: un moteur pour la pratique francilienne ?

Effectifs de licences franciliennes depuis 2000 et dates des Jeux Olympiques



LE DISPOSITIF DU SPORT DE HAUT NIVEAU

L'Île-de-France accueille 1 253 sportifs de haut niveau français



Les 10 fédérations qui rassemblent le plus de sportifs de haut niveau en Île-de-France

Judo



180

Escrime



71

Athlétisme



64

Rugby



52

Gym



50

Volley



46

Basket



43

Taekwondo



39

Tennis



39

Natation



37

POUR EN SAVOIR PLUS

L'Institut régional de développement du sport (IRDS) est l'observatoire du sport en Île-de-France, piloté par le conseil régional d'Île-de-France, le comité régional olympique (Crosif) et la direction régionale de la Jeunesse, des Sports et de la Cohésion sociale (DRJSCS). Créé en 2006, l'IRDS est un département autonome de l'IAU Île-de-France qui mène des études notamment sur :

- les attentes et les pratiques sportives des Franciliens à tous niveaux, à toutes fonctions éducatives, compétitives, récréatives ainsi que leur évolution et les freins à leur développement ;
- l'offre sportive proposée à la population francilienne par le mouvement associatif, les collectivités territoriales et les acteurs privés ; ainsi que la répartition de cette offre sur l'ensemble du territoire francilien ;
- l'emploi lié aux activités sportives ainsi que l'offre de formation préparant aux professions concernées ;
- la vie associative et l'implication des bénévoles dans le développement des pratiques sportives.

L'IRDS engage régulièrement des enquêtes sur de multiples sujets (grands événements, économie des clubs...).

Il réalise également une cartographie interactive du sport en Île-de-France permettant de visualiser l'implantation des équipements et des pratiquants sur le territoire régional.

Des informations sur internet

www.irds-idf.fr

Pour accéder aux publications et à la cartographie interactive dédiée aux équipements et au mouvement sportif en Île-de-France.

www.iledefrance.fr

Pour s'informer sur les politiques et dispositifs sportifs déployés par le conseil régional d'Île-de-France.

www.ile-de-france.drjscs.gouv.fr

Pour s'informer sur toutes les actions mises en place par l'État dans la région dans les domaines de la jeunesse, de la vie associative et du sport.

www.crosif.fr

Centre de ressources auprès du mouvement sportif (formations, textes réglementaires, CNDS...).

www.sports.gouv.fr

Pour accéder aux publications du ministère des Sports et aux données de recensement des licences et des clubs.

www.res.sports.gouv.fr

Pour accéder au recensement des équipements sportifs, espaces et sites de pratique en France.

Les dernières publications de l'IRDS

Le sport, gisement d'activités et d'emplois – Dossier de l'IRDS n° 35

Le hockey sur glace affûte ses lames – Dossier de l'IRDS n° 36

Emplois et formations dans les sports nautiques en Île-de-France – Étude

Les intercommunalités franciliennes et le sport : acteurs en devenir – Chronique de l'interco n° 17

Institut Régional de Développement du Sport

Département autonome de l'IAU îdF

15, rue Falguière – 75740 Paris Cedex 15

ISBN 978.2.7371.1885.2

Maquettage IAU îdF

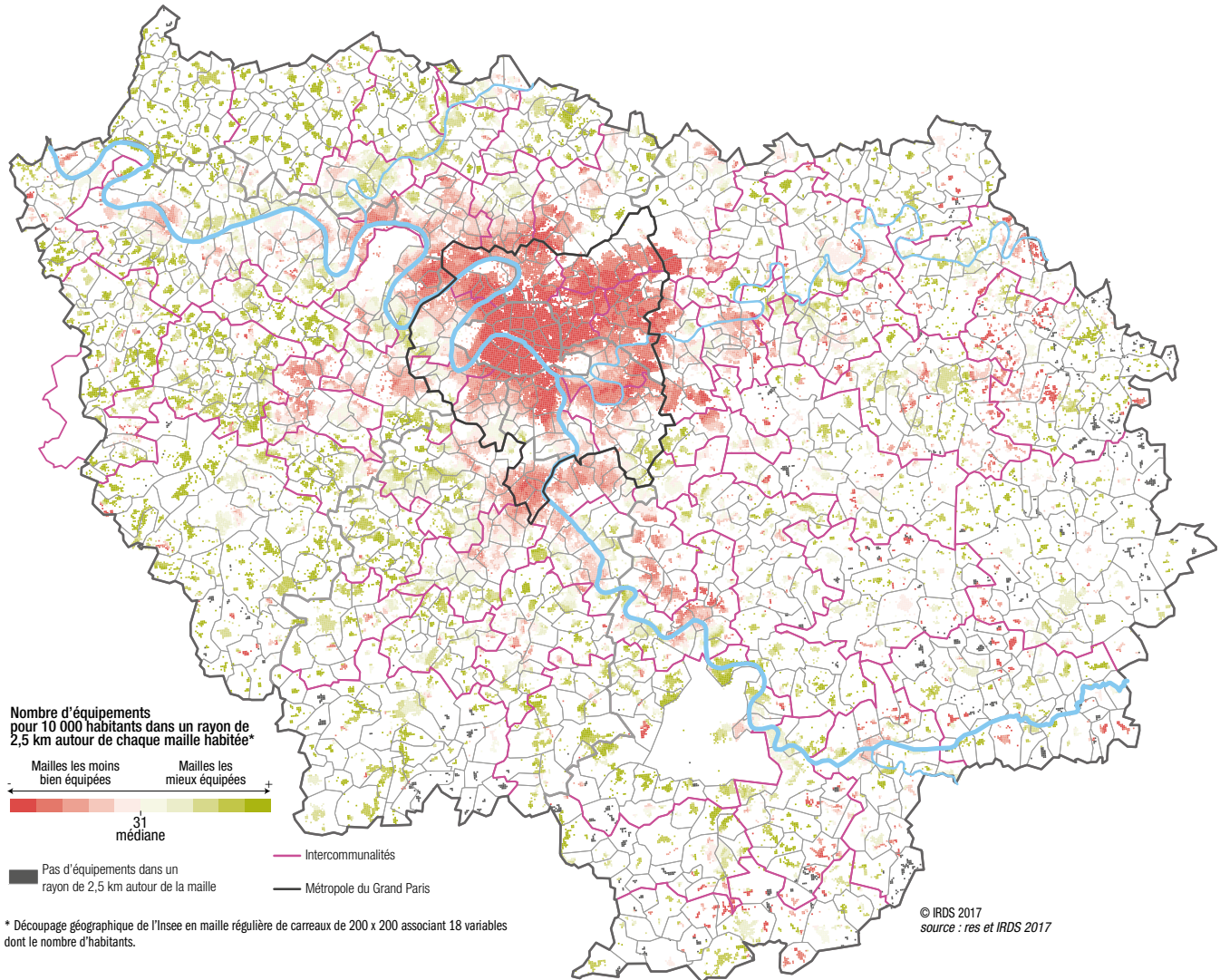
© 123rf / Jeremy / © IAU îdF / IRDS 2017

irds

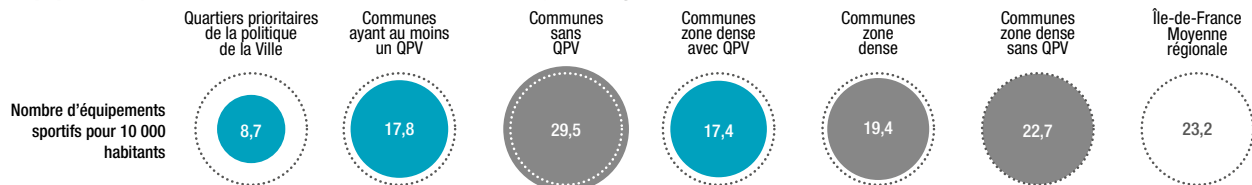
Institut Régional de Développement du Sport

LES ÉQUIPEMENTS SPORTIFS

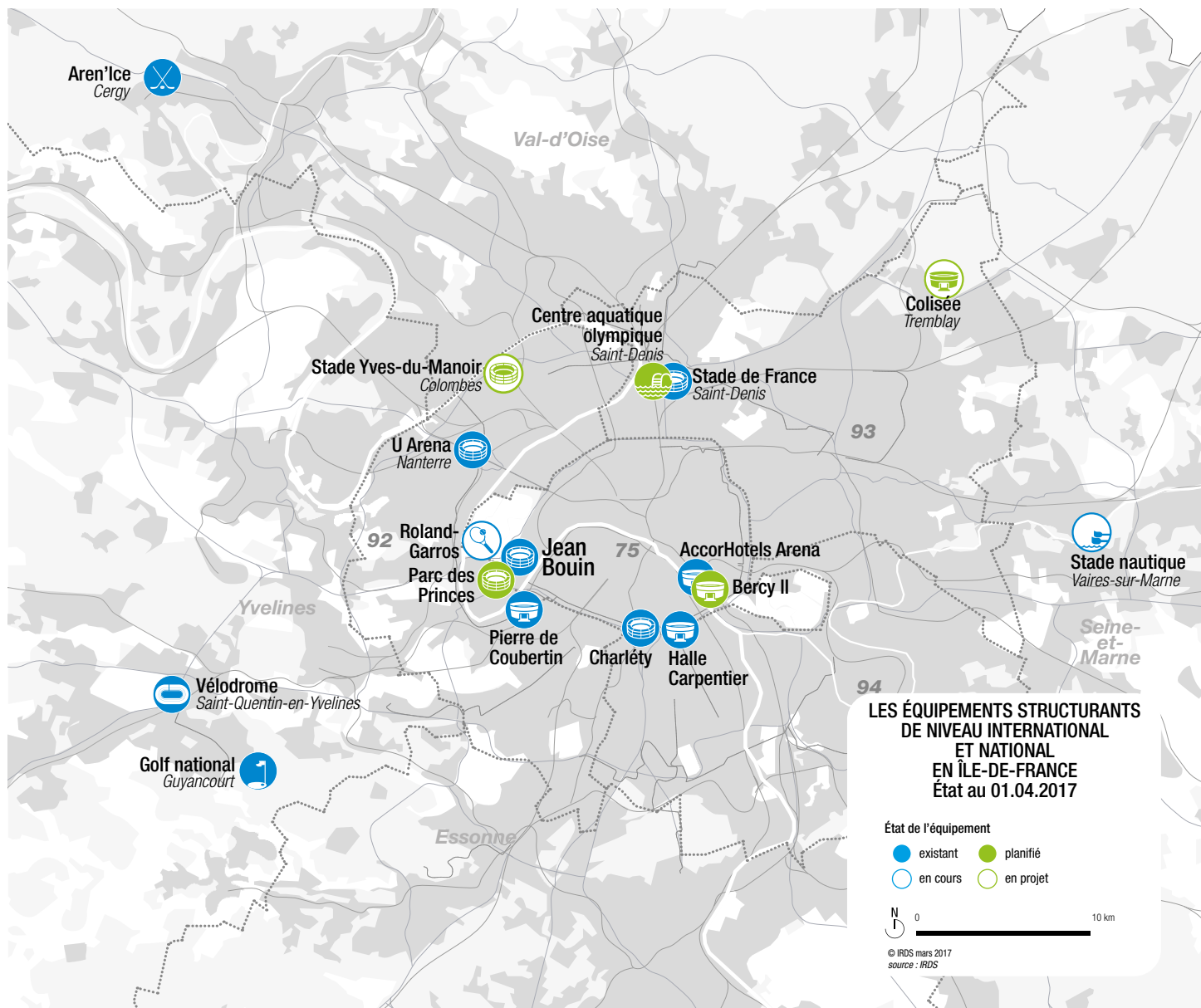
Une analyse au plus près des habitants, des situations très contrastées



8,7 équipements pour 10 000 habitants en QPV contre une moyenne régionale de 23,2



LES GRANDS ÉQUIPEMENTS...



Capacité des principaux équipements sportifs

Stade France (Saint-Denis) : 82 000 places
 Parc des Princes (16^e arr.) : 48 000 places
 U Arena (Nanterre) : 30 000 places
 AccorHotelsArena (12^e arr.) : 21 000 places
 Stade Jean Bouin (16^e arr.) : 20 000 places

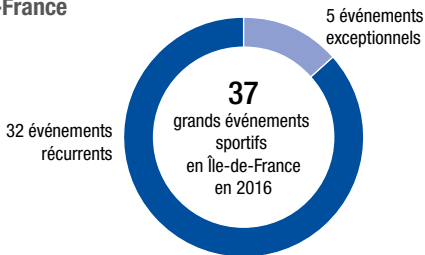
Stade Charléty (13^e arr.) : 20 000 places
 Roland-Garros (16^e arr.) : 15 000 places*
 Stade Yves-du-Manoir (Colombes) : 10 000 places
 Colisée (Tremblay) : 9 000 places*
 Bercy II (12^e arr.) : 8 000 places*

Vélodrome (Saint-Quentin-en-Yvelines) : 5 000 places
 Stade Coubertin (16^e arr.) : 4 000 places
 Halle Carpentier (13^e arr.) : 3 500 places
 Aren'Ice (Cergy) : 3 000 places
 Piscine olympique (Saint-Denis) : 2 500 places *

* Capacité prévue

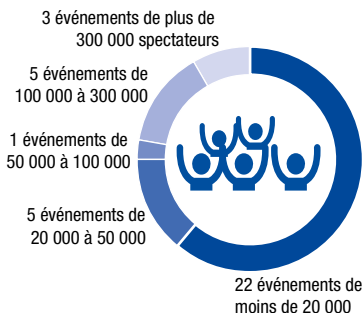
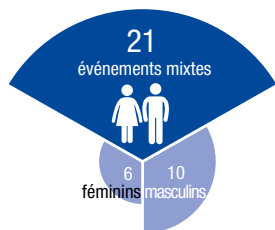
... ET LES GRANDS ÉVÉNEMENTS SPORTIFS

En 2016, 37 grands événements sportifs ont été organisés en Île-de-France



Des événements en majorité mixtes, pouvant attirer plus de 300 000 spectateurs

Les 37 événements sportifs en 2016



5 événements sportifs exceptionnels prévus en 2018



Coupe du Monde Saut d'obstacles et dressage
à l'AccordHotels arena
Paris



Jeux européens du sport adapté
Paris et ses environs



Gay Games
Paris et ses environs



Ryder Cup
Golf national,
Saint-Quentin-en-Yvelines



Coupe du Monde de Tennis de table
Disney Events Arena
Marne-la-Vallée



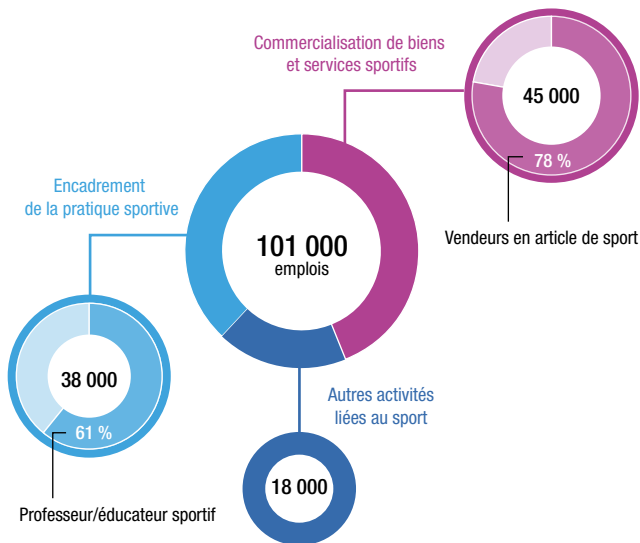
Championnat d'Europe de handball féminin
demi-finales et finale
à l'AccordHotels arena
Paris

Champ : compétitions sportives de niveau mondial ou européen ouvrant droit à un titre ou classement international (championnats du Monde, d'Europe, marathons...), et finales des compétitions nationales en football et rugby.

L'ÉCONOMIE DU SPORT

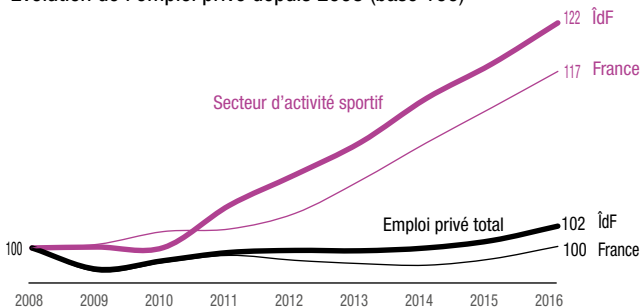
Entre 300 000 et 450 000 bénévoles sont investis dans les associations sportives franciliennes

Au minimum 100 000 emplois en lien avec le sport en Île-de-France



Une progression de l'emploi salarié privé plus soutenue dans les secteurs d'activité sportifs franciliens

Évolution de l'emploi privé depuis 2008 (base 100)



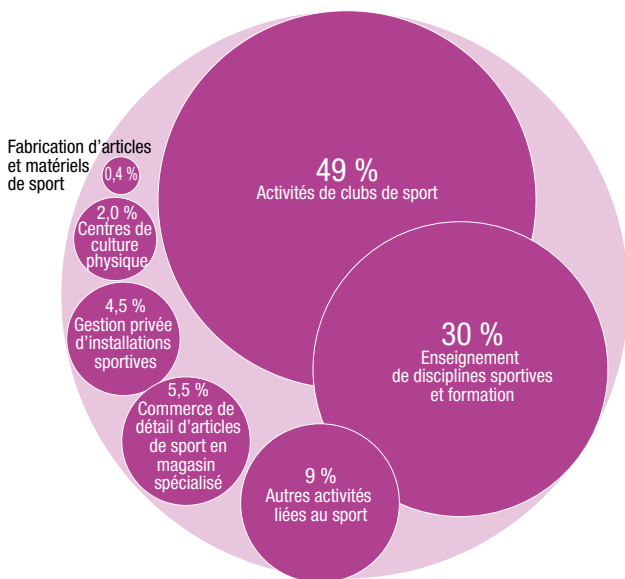
Source : Acoess 2008-2016.

Champ sportif : regroupe les secteurs d'activité et les professions ayant un lien avec le sport identifiés à partir des nomenclatures des activités françaises (NAF) et des professions et catégories socioprofessionnelles (PCS).

Sources : Insee, recensement de la population 2011, MEN-DEPP 2014-2015, CNFPT 2015, Recherches et solidarités 2013, France Bénévolat 2013, Acoess 2008-2016 (emploi salarié privé).

L'ÉCONOMIE DU SPORT

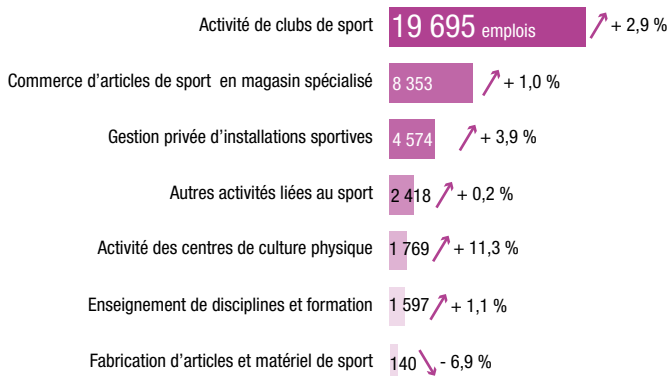
30919 établissements dont la moitié sont des clubs de sport



Source : Insee, Sirene 2016.

Une évolution positive de l'emploi salarié privé portée par les clubs de sport, la gestion privée des installations sportives et les centres de culture physique

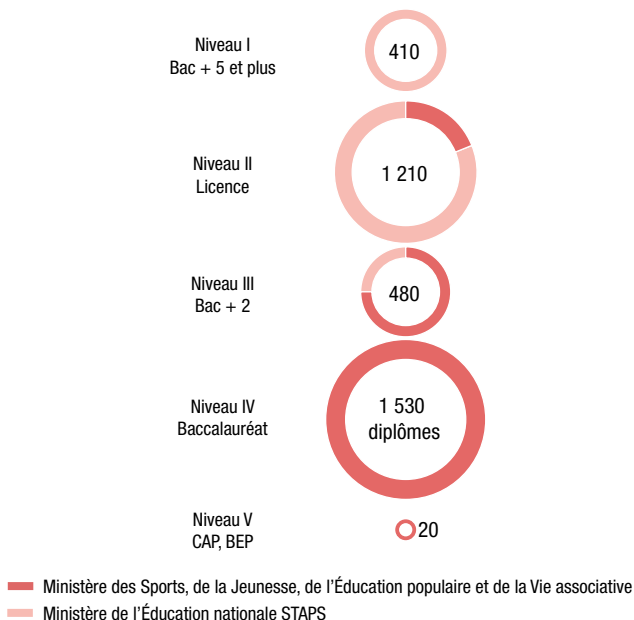
Volume d'emplois en 2016 et évolution annuelle moyenne depuis 2008



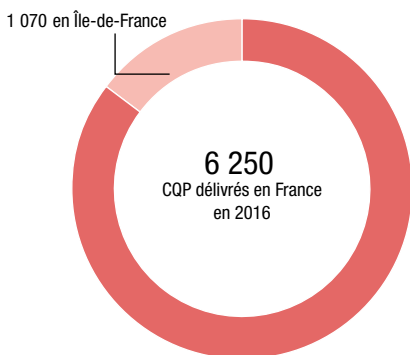
Source : Acoess 2008-2016, Insee, Sirene 2016.

LES DIPLÔMES DU SPORT

Plus de 3 600 diplômes du sport en Île-de-France



Il existe 39 certificats de qualification professionnelle (CQP) dans la branche sport délivrant une qualification opérationnelle



Sources : DRJSCS Île-de-France 2016, MENESR-DGESIP-DGRI-SCSES-SIES / SISE 2015, CPNEF sport 2016.