



CONDITIONS DE VIE ET ASPIRATIONS DES FRANCILIENS EN 2021

L'ENQUÊTE ANNUELLE DE L'INSTITUT PARIS REGION

D'après l'enquête « Comportements et aspirations des Franciliens », réalisée par Médiamétrie pour L'Institut Paris Region du 8 au 28 juillet 2021

L'INSTITUT
PARIS
REGION

DIRECTEUR DE LA PUBLICATION

Fouad Awada

DIRECTION DE LA COMMUNICATION

Sophie Roquelle

RÉDACTION/TRAIEMENT DES DONNÉES

Delphine Brajon, Jérémie Courel,
Catherine Embersin, François Michelot

DIRECTION ARTISTIQUE

Olivier Cransac

INFOGRAPHIE

Pascale Guery, Laurie Gobled

COMMUNICATION DIGITALE

Cédric Lavallart

RELATIONS PRESSE

Sandrine Kocki,
sandrine.kocki@institutparisregion.fr

L'Institut Paris Region

15, rue Falguière
75740 Paris Cedex 15
01 77 49 77 49

ISBN 978 2 7371 2274 3

© L'Institut Paris Region

Tous droits de reproduction, de traduction et d'adaptation réservés. Les copies, reproductions, citations intégrales ou partielles, pour utilisation autre que strictement privée et individuelle, sont illicites sans autorisation formelle de l'auteur ou de l'éditeur.

La contrefaçon sera sanctionnée par les articles 425 et suivants du code pénal (loi du 11-3-1957, art. 40 et 41). Dépôt légal : 3^e trimestre 2021.

Couverture : metamorworks/Adobe Stock

ÉDITO

Plus d'un an après l'irruption de la Covid-19 dans nos vies, L'Institut Paris Region publie ici les premiers résultats issus de la seconde édition de l'enquête « Conditions de vie et aspirations des Franciliens », menée du 8 au 28 juillet 2021 par Médiamétrie auprès de 4 200 Franciliens.

L'édition inaugurale, menée à la sortie du premier confinement à la fin du printemps 2020, avait montré l'essor du télétravail chez les actifs franciliens et le lien entre conditions de vie et acceptation du confinement¹.

Les restrictions successives ont contraint les Franciliens à être « résilients » dans les différentes sphères de leur vie quotidienne (travail, logement, déplacements, consommation, santé, etc.), ce qui s'est traduit par une évolution de leurs habitudes et aspirations, la période suscitant également de nouvelles préoccupations.

Dans quelles conditions les Franciliens télétravaillent-ils ? Quel a été l'impact de la crise sur l'accès aux soins ? Qu'envisagent-ils pour améliorer les conditions de déplacements dans la région ? Quels sont leurs projets de mobilité résidentielle ?

Les acteurs publics comme les citoyens trouveront, avec les premiers résultats issus de cette enquête annuelle, des éléments de réponse à leurs questionnements sur les conséquences de la crise actuelle mais aussi des enseignements à tirer pour les politiques publiques à venir.

Dans les prochains mois, L'Institut Paris Region publiera des analyses explorant de façon plus aboutie les conditions d'exercice du télétravail et ses conséquences, la consommation et l'usage du e-commerce, le recours aux soins, et enfin, les conditions de vie et aspirations des jeunes Franciliens.

Je vous souhaite une excellente lecture.

Fouad AWADA
Directeur général

–
1. Les résultats de l'enquête menée en 2020 sont accessibles sur : <https://www.institutparisregion.fr/nos-travaux/publications/les-franciliens-et-le-covid-19>



DANS QUELLES CONDITIONS TÉLÉTRAVAILLENT-ILS ?

L'Île-de-France compte aujourd'hui deux fois plus de télétravailleurs qu'elle n'en comptait avant la crise sanitaire avec une pratique qui a gagné en intensité. L'essor du télétravail est emblématique de l'adoption d'un comportement résilient qui perdure à tel point qu'il est en train de bouleverser durablement les habitudes de vie et l'organisation du quotidien.

Et aujourd'hui, qu'en est-il de la pratique du télétravail ? Considéré d'abord comme une solution face à une situation de crise, sa pérennisation suscite-t-elle de nouveaux comportements, une adaptation des modes de vie ? À quel rythme est-il pratiqué et dans quelles conditions matérielles ? Est-il toujours autant apprécié par les salariés ou suscite-t-il des difficultés ? Comment les Franciliens envisagent-ils d'y recourir à l'avenir ?

TRAVAIL

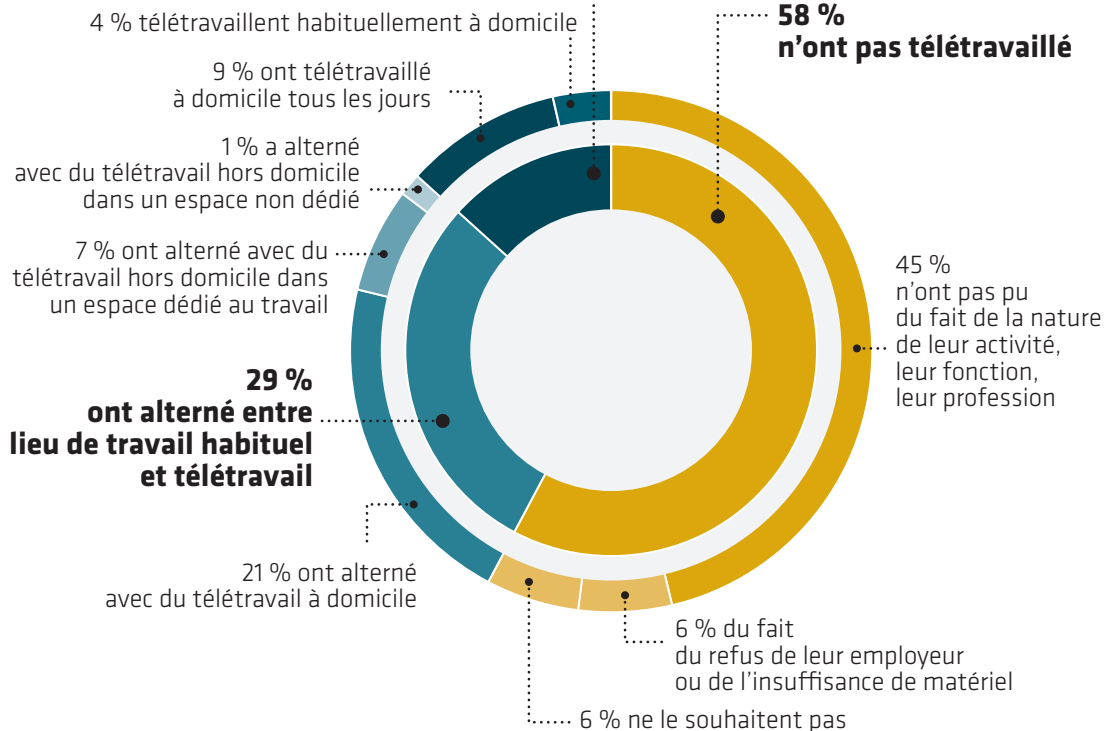
Dans quelles conditions télétravaillent-ils ?



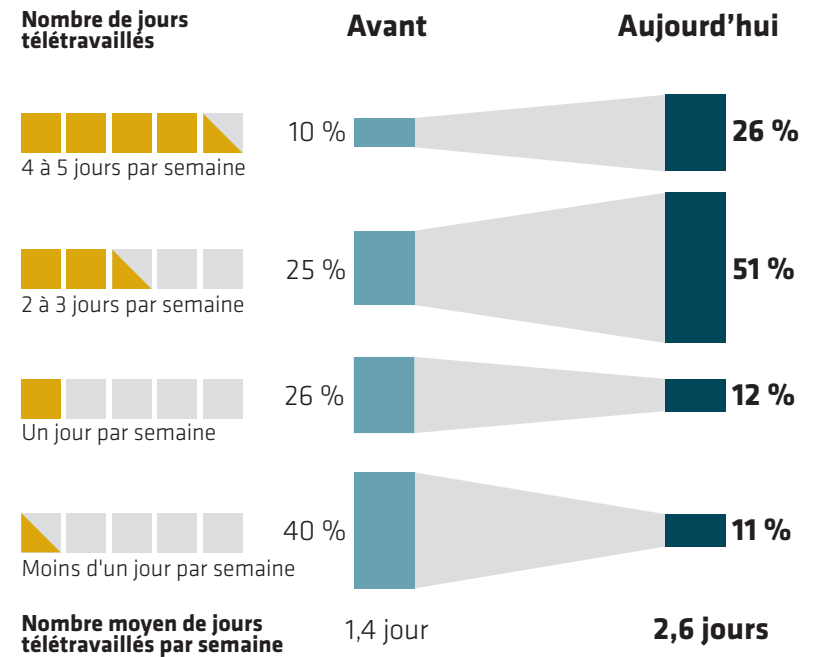
Doublement du recours au télétravail depuis la crise Covid

42 % des actifs franciliens ont télétravaillé au cours des douze derniers mois (20 % avant crise)

13 % ont télétravaillé tout le temps



Intensification de la fréquence du télétravail depuis le début de la crise Covid



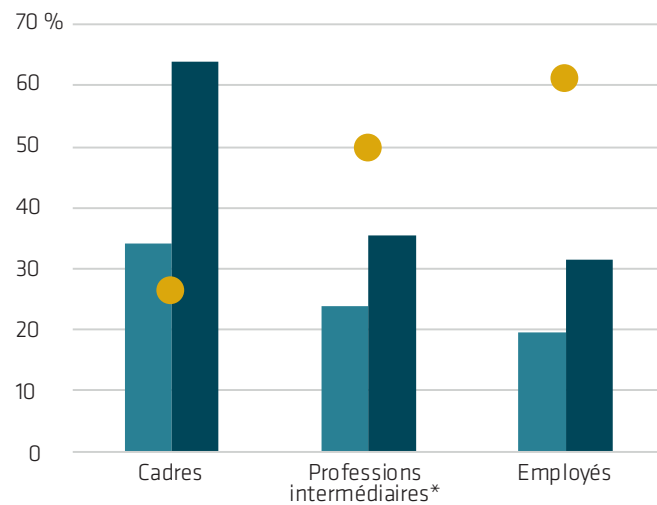
© L'INSTITUT PARIS REGION 2021 - pictogrammes ©123rf / Jeremy
Sources : Médiamétrie août 2021, L'Institut Paris Region



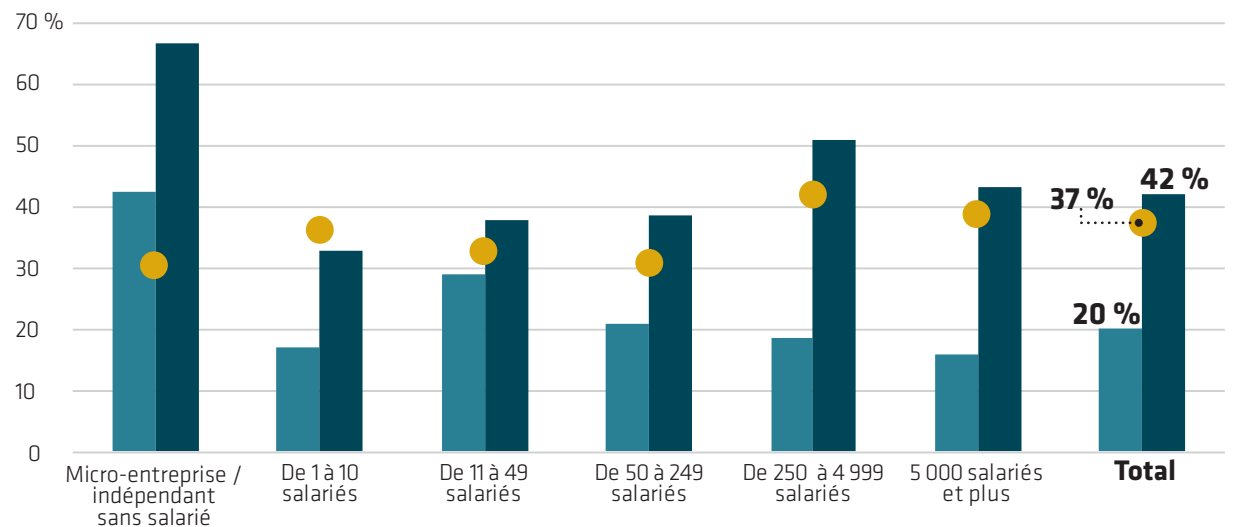


Une modalité de travail nouvelle pour 55 % des télétravailleurs professions intermédiaires et employés

Part de télétravailleurs selon la catégorie socioprofessionnelle



Part de télétravailleurs selon la taille de l'organisation



Part de **nouveaux télétravailleurs**
(Exemple : Parmi les employés qui télétravaillent actuellement, 61% ne le pratiquaient pas avant la crise)

Part de télétravailleurs avant la crise Covid  Part de télétravailleurs actuellement 

*Profession intermédiaire d'entreprise, de la fonction publique, de la santé et du social, professeur des écoles et du collègue

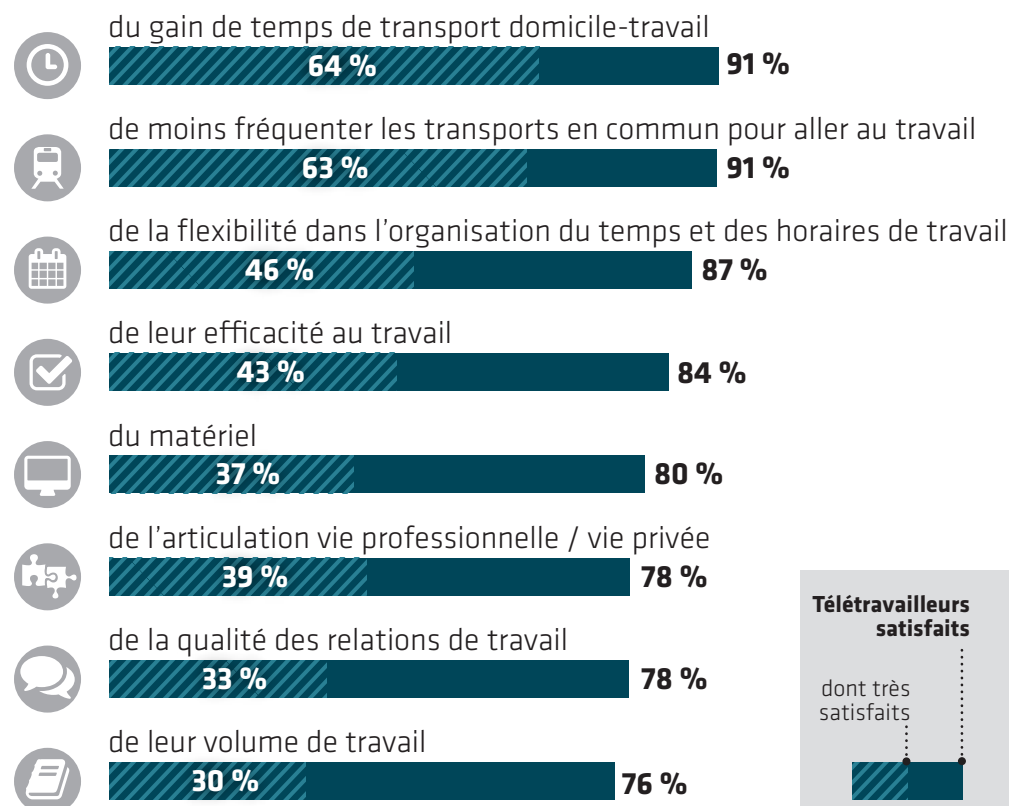
TRAVAIL

Dans quelles conditions télétravaillent-ils ?



9 télétravailleurs sur 10 souhaitent maintenir ou augmenter leur temps de télétravail

Part des télétravailleurs satisfaits



53 % des télétravailleurs souhaitent télétravailler autant qu'avant la crise Covid

40 % souhaitent augmenter le temps de télétravail
Les 3 principales raisons invoquées

- Gain de temps de transport domicile-travail
- Flexibilité dans l'organisation du temps et des horaires de travail
- Efficacité au travail

7 % souhaitent diminuer le temps de télétravail
Les 3 principales raisons invoquées

- Qualité des relations de travail
- Conciliation, articulation vie professionnelle / vie privée
- Efficacité au travail

© L'INSTITUT PARIS REGION 2021 - pictogrammes ©123rf / leremy
Sources : Médiamétrie août 2021, L'Institut Paris Region

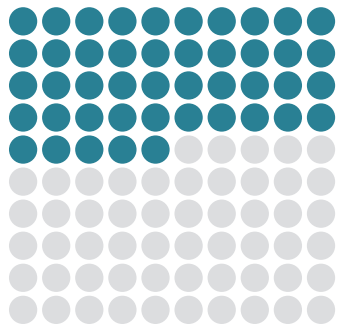




Et demain? Près d'1 actif sur 2 ouvert au télétravail dans un bureau de proximité

Le télétravail hors domicile

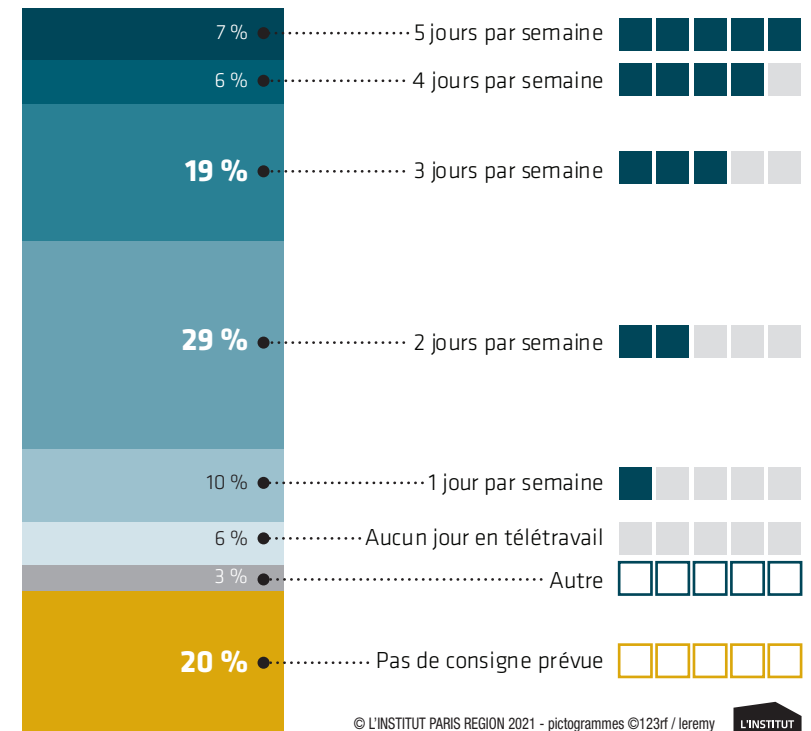
Aujourd'hui, **7 % des actifs** pratiquent le télétravail dans un **espace dédié** (tiers-lieux : coworking, fablab, centre d'affaires, etc.).



Pour les autres actifs, **45 %** seraient favorables à télétravailler dans un **espace de coworking** près de chez eux, surtout si la dépense est financée par leur employeur.

Au moins 2 jours de télétravail prévus par semaine pour 61 % des télétravailleurs

Les consignes des employeurs pour les mois à venir





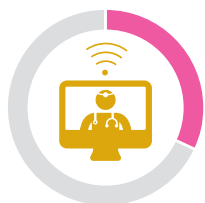
QUEL IMPACT DE LA CRISE SUR L'ACCÈS AUX SOINS ?

Si les Franciliens avaient globalement déclaré avoir bien vécu le confinement du printemps 2020 et qu'ils disent se sentir en bonne santé, il n'en demeure pas moins que la crise sanitaire a eu un impact sur le recours et l'accessibilité aux soins. Si de nouvelles pratiques sont bien perçues par les Franciliens, à l'image de la téléconsultation, plus d'un tiers d'entre eux ont dû retarder, voire renoncer à une visite médicale dont ils avaient pourtant besoin.

La téléconsultation a-t-elle donné satisfaction aux patients franciliens ? L'aspiration à y recourir évolue-t-elle selon l'âge ? Quelles sont les spécialités à avoir le plus souffert de la perturbation des soins ? Pour quelles raisons les soins ont-ils été reportés ?

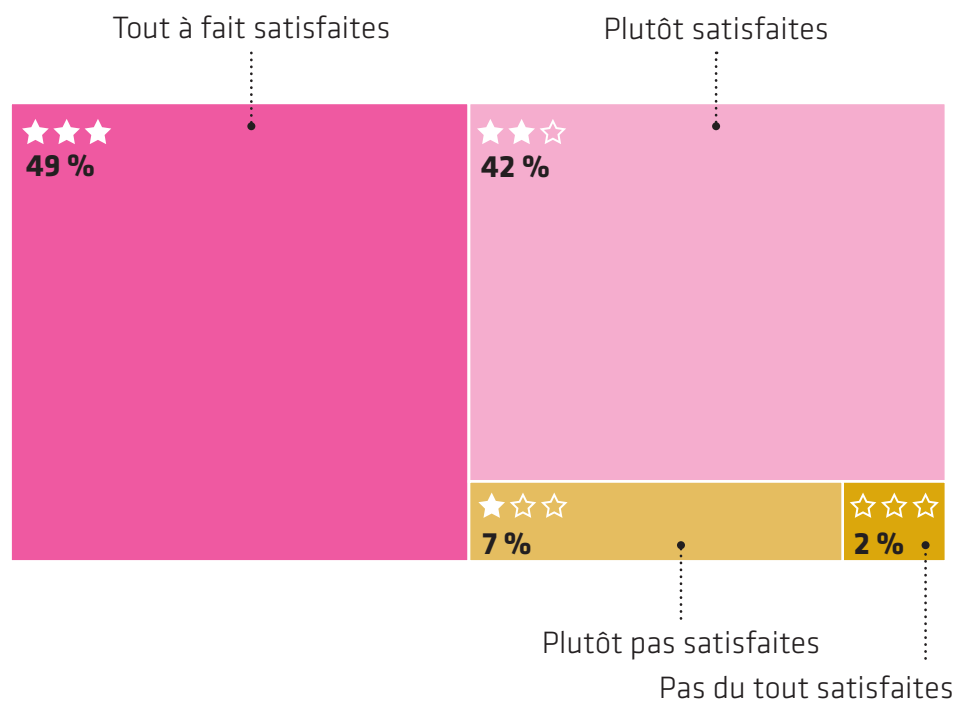
SANTÉ

Quel impact de la crise sur l'accès aux soins ?

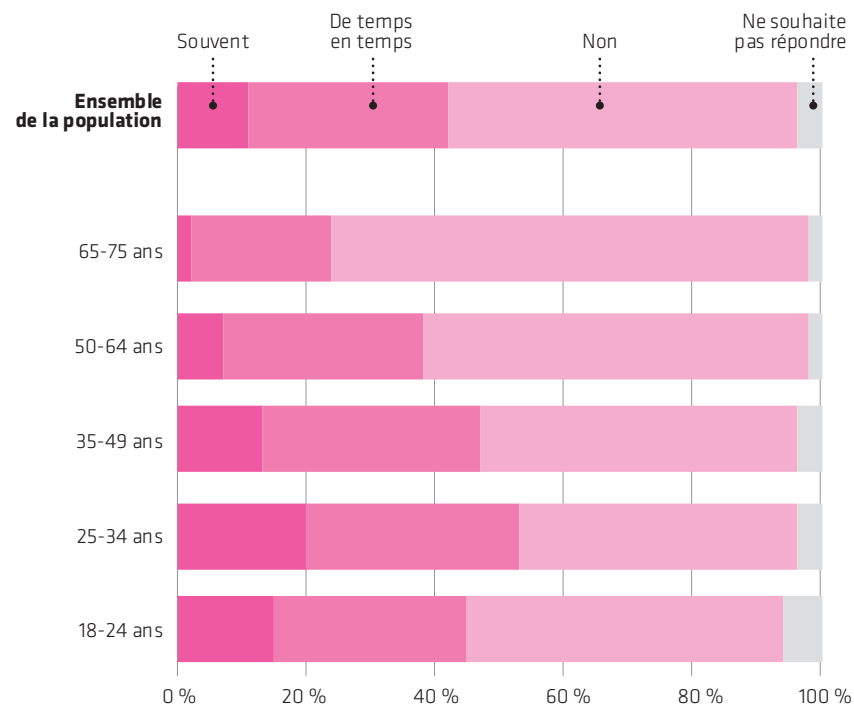


32 % des personnes interrogées déclarent avoir eu recours à la téléconsultation médicale au cours des douze derniers mois

91 % des personnes ayant eu recours à la téléconsultation médicale se déclarent satisfaites de leur dernière téléconsultation

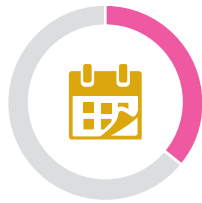


42% pensent avoir recours à la téléconsultation dans les prochains mois



© L'INSTITUT PARIS REGION 2021 - pictogrammes ©123rf / Jeremy
Sources : Médiamétrie août 2021, L'Institut Paris Region



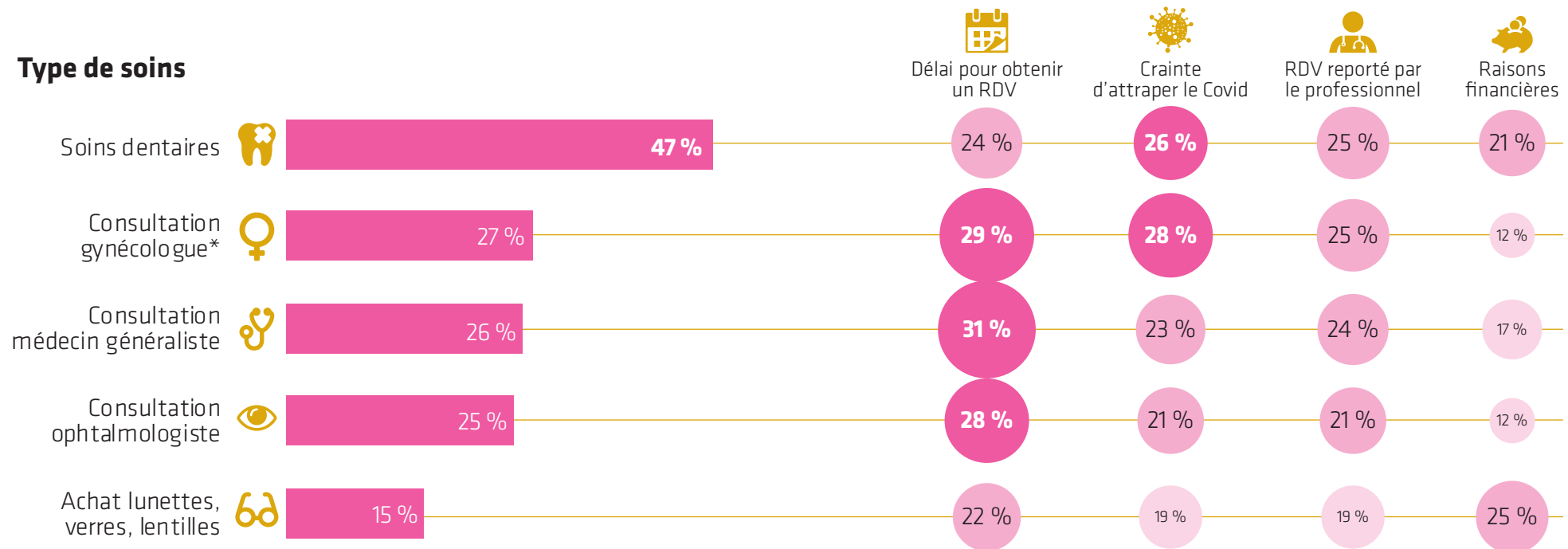


Depuis le début de la crise sanitaire, 36 % des personnes interrogées ont renoncé, retardé ou annulé des soins dont elles avaient besoin

Part des personnes ayant répondu avoir **renoncé, annulé, reporté des soins**, examens médicaux, appareillage

Les principales raisons** de ces renoncements, retards, annulations

Type de soins



*Uniquement chez les femmes

** Plusieurs réponses possibles

© L'INSTITUT PARIS REGION 2021 - pictogrammes ©123rf / Jeremy
Sources : Médiamétrie août 2021, L'Institut Paris Region





QU'ENVISAGENT-ILS POUR AMÉLIORER LES DÉPLACEMENTS EN ÎLE-DE-FRANCE ?

Lors des dix-huit derniers mois, les habitudes de mobilité des Franciliens ont été bouleversées par la pandémie. L'essor du télétravail a significativement réduit le nombre de déplacements domicile-travail, la fréquentation des lieux de loisirs et d'achats a fluctué au rythme des mesures de restrictions sanitaires. Une moindre mobilité, des déplacements de plus courtes distances, un recours plus important à la marche et au vélo ont-ils orienté les Franciliens vers une mobilité plus durable ? La question se pose aujourd'hui de savoir si cette période ne sera qu'une parenthèse ou si elle impactera durablement les comportements de mobilité.

À ce titre, quelles sont, selon les Franciliens, les mesures structurelles à adopter pour améliorer la situation ? Et en regard, quels changements sont-ils prêts à engager pour améliorer les conditions de déplacements en Île-de-France ? Comment envisagent-ils l'évolution de leurs choix modaux ? Sont-ils prêts à emprunter davantage les transports en commun demain ? À marcher plus ? À se déplacer en vélo ? À réduire le nombre de leurs déplacements ou à modifier leurs horaires ?

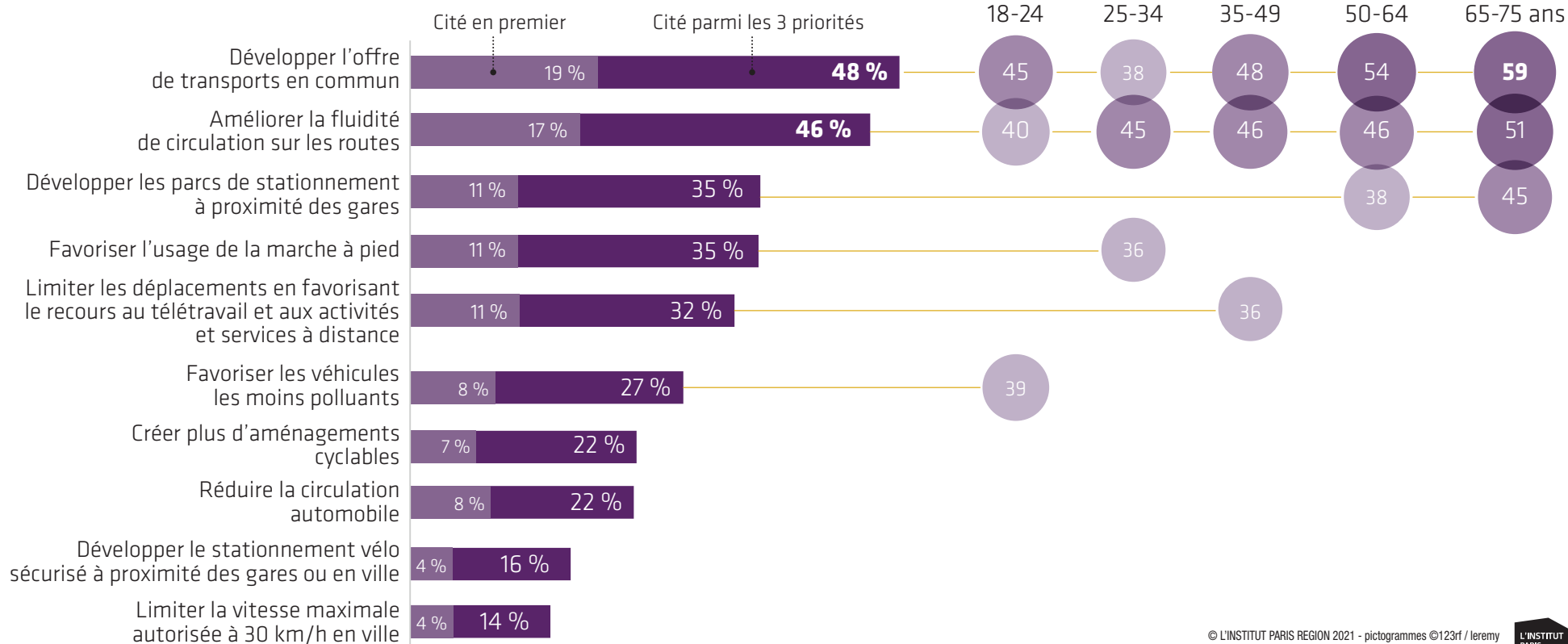
MOBILITÉ

Qu'envisagent-ils pour améliorer les déplacements en Île-de-France ?



48 % des Franciliens placent en tête des priorités le développement des transports en commun

Priorités pour améliorer les conditions de déplacements en Île-en-France*



* Chaque enquêté citait les 3 priorités les plus importantes à ses yeux

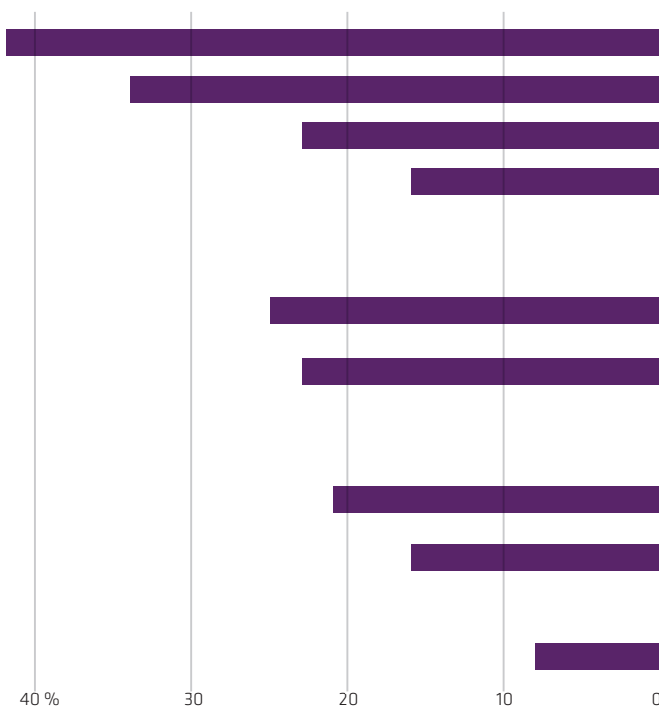
© L'INSTITUT PARIS REGION 2021 - pictogrammes ©123rf / Jeremy
Sources : Médiamétrie août 2021, L'Institut Paris Region





42 % des Franciliens sont prêts à marcher plus pour contribuer à l'amélioration des déplacements

Des Franciliens prêts à modifier leurs habitudes de mobilité en changeant de mode de déplacement, leurs horaires



Alternatives modales

- Utiliser davantage la marche à pied
- Utiliser davantage les transports en commun
- Utiliser davantage le vélo
- Utiliser un véhicule électrique (le mien ou celui d'un service de location)

Modification de comportements

- Décaler mes déplacements en dehors des heures de pointe
- Réduire l'utilisation de ma voiture en étant rétribué(e) pour cela

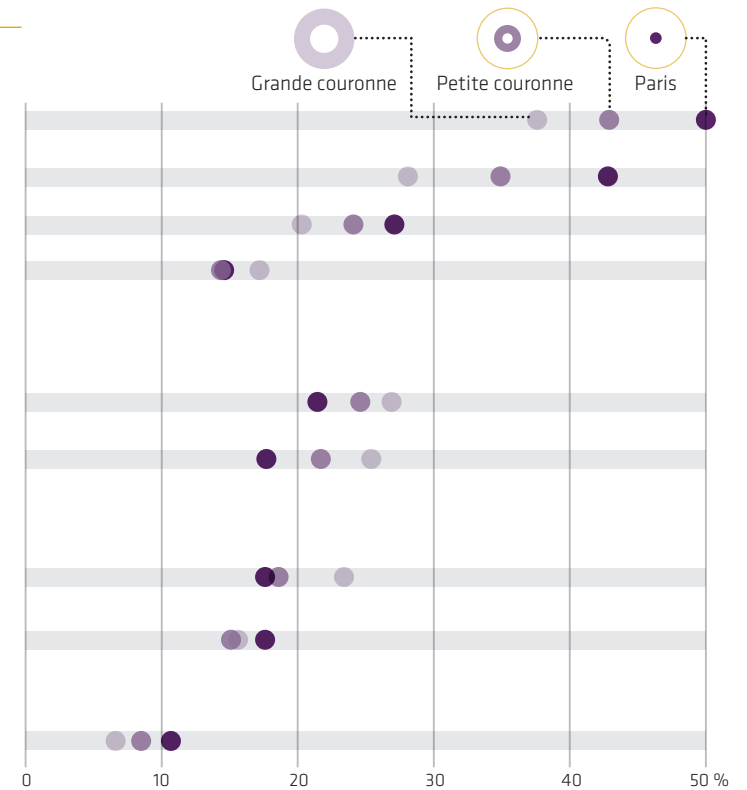
Diminution de la mobilité

- Réduire le nombre de mes déplacements au quotidien
- Réduire la distance de mes déplacements

Autre

- Payer un péage urbain ou une vignette pour utiliser ma voiture à Paris ou en petite couronne

Des différences selon le lieu de résidence



© L'INSTITUT PARIS REGION 2021 - pictogrammes ©123rf / Jeremy
Sources : Médiamétrie août 2021, L'Institut Paris Region





ONT-ILS ENVIE DE CHANGER DE LOGEMENT ?

Bien que la grande majorité des Franciliens (84 %) considèrent leur quartier comme un lieu de vie agréable, un peu plus d'un tiers (36 %) expriment la volonté de déménager (principalement en Île-de-France pour les actifs), soit une proportion qui semble un peu plus élevée que celle observée avant la crise sanitaire (de l'ordre de 31 % selon l'enquête nationale Logement produite par l'Insee en 2013).

Quelles sont les principales raisons qui les incitent à déménager ? Ont-ils déjà enclenché le processus ou est-ce que le fait de vouloir déménager reste à l'état de velléité ? Dans quels délais s'inscrivent ces projets ? Combien sont-ils à souhaiter déménager hors Île-de-France ? Cette envie concerne-t-elle l'ensemble des catégories sociales ?

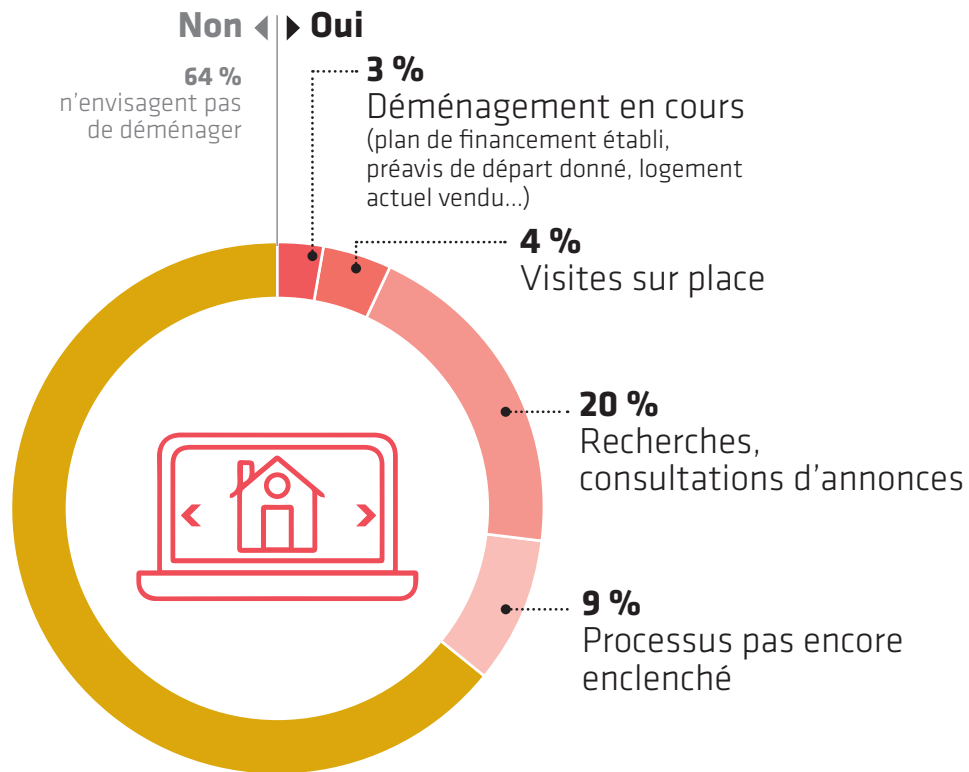
LOGEMENT

Ont-ils envie de changer de logement ?



36 % des Franciliens envisagent de changer de logement

Un processus de déménagement davantage souhaité que réellement engagé

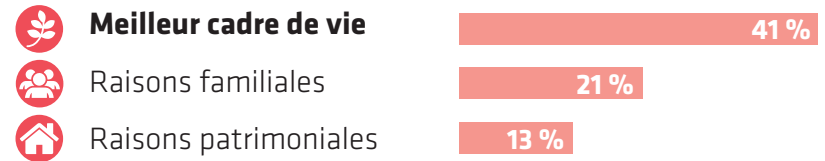


Les 3 principales raisons qui nourrissent le souhait de déménager*

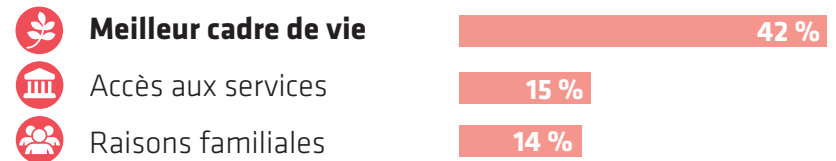
• 18-24 ans



• 35-49 ans



• 65-75 ans

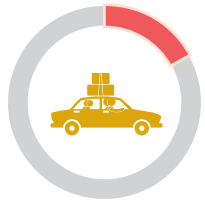


*Plusieurs réponses possibles

**Écoles, hôpitaux, commerces...

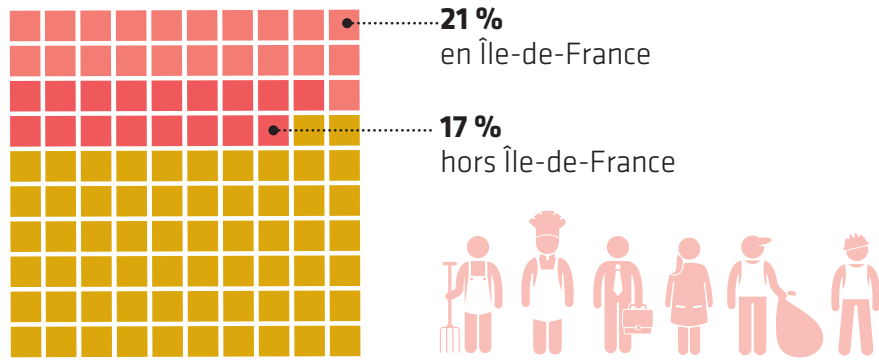
© L'INSTITUT PARIS REGION 2021 - pictogrammes ©123rf / Jeremy
Sources : Médiamétrie août 2021, L'Institut Paris Region





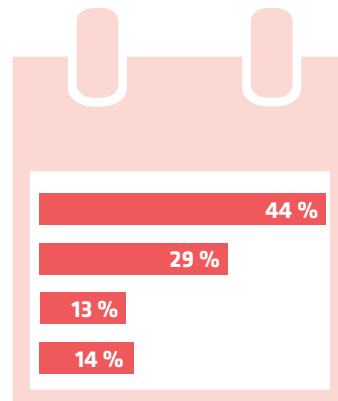
Seuls 17 % des actifs franciliens envisagent de déménager hors Île-de-France

Près de 4 actifs sur 10 envisagent de déménager

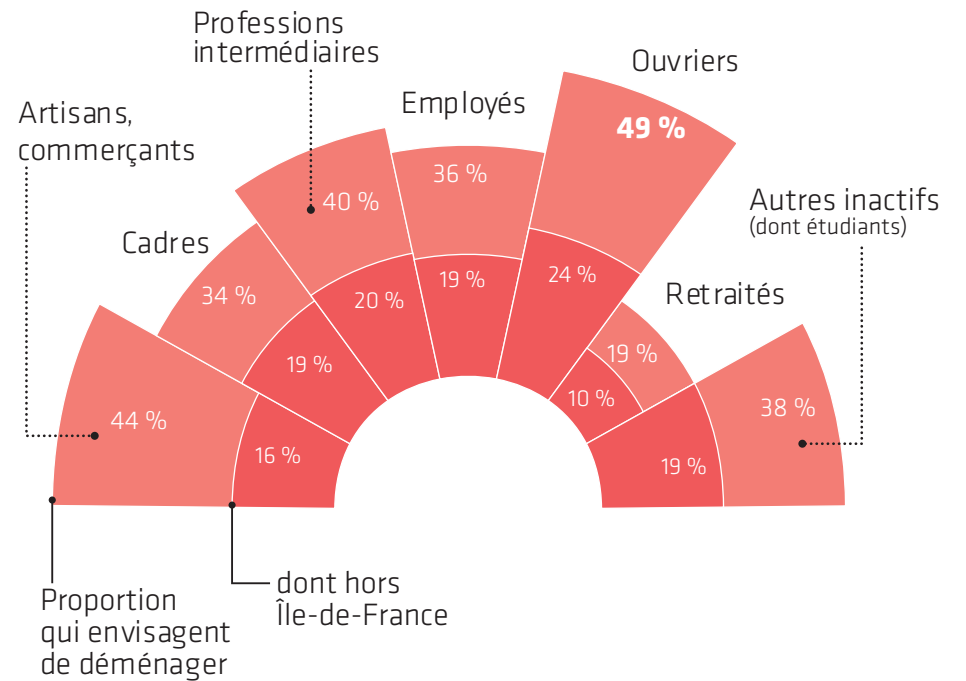


Dans quel délai, les actifs qui envisagent de déménager, comptent-ils le faire ?

- Dans les douze prochains mois
- D'ici deux ans
- Dans plus de deux ans
- Ne savent pas



Une aspiration à déménager variable selon la catégorie sociale





QU'EST-CE QUI PRÉOCCUPE LES FRANCILIENS ?



Au sortir du confinement du printemps 2020, les Franciliens avaient jugé le système de santé et la relocalisation des activités industrielles en France comme les deux priorités majeures d'action des pouvoirs publics. Un an après, d'autres préoccupations leur ont succédé ? Toutes les générations partagent-elles les mêmes préoccupations ?

Les Franciliens semblent enclins à revoir leurs modes de consommation et prêts à adopter des comportements plus sobres. Qu'est-ce qui leur paraît aujourd'hui primordial pour tendre vers une consommation plus vertueuse ?

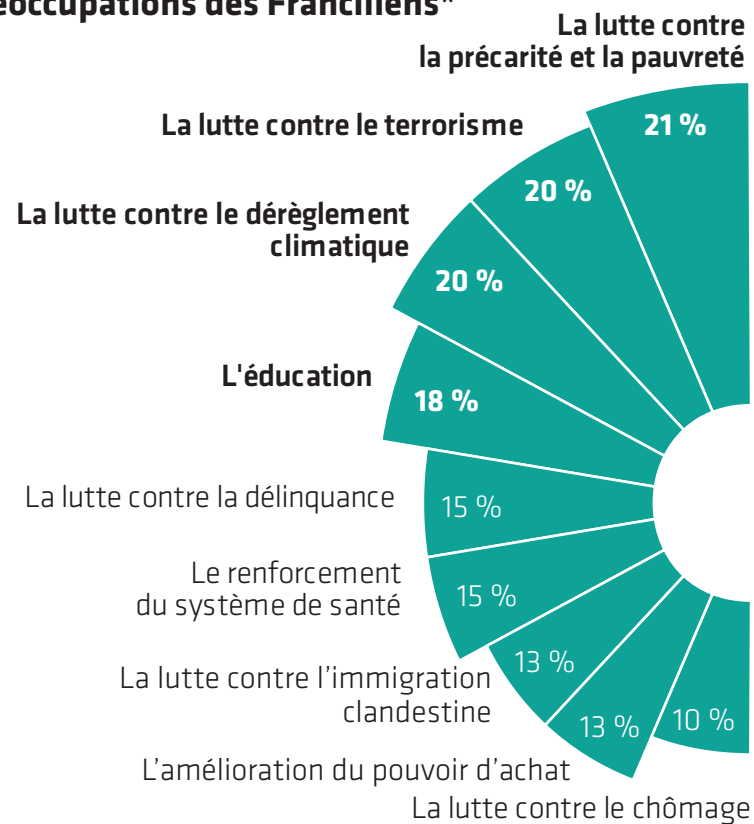
ASPIRATIONS

Qu'est-ce qui préoccupe les Franciliens ?



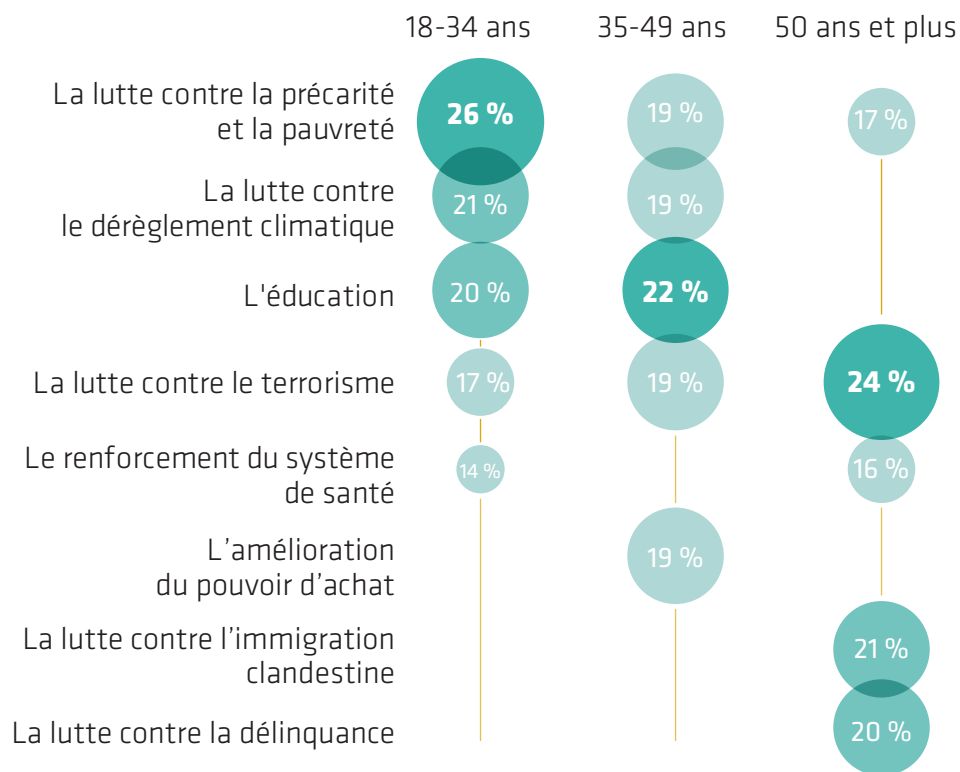
Pauvreté, terrorisme, climat et éducation en tête des préoccupations des Franciliens

Les préoccupations des Franciliens*



*Chaque enquêté citait les deux thèmes qu'il jugeait les plus prioritaires parmi les quinze qui leur étaient proposés.

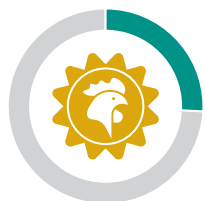
Des priorités qui varient selon les âges**



**Seuls les cinq thèmes les plus souvent cités dans chaque groupe d'âge sont représentés.

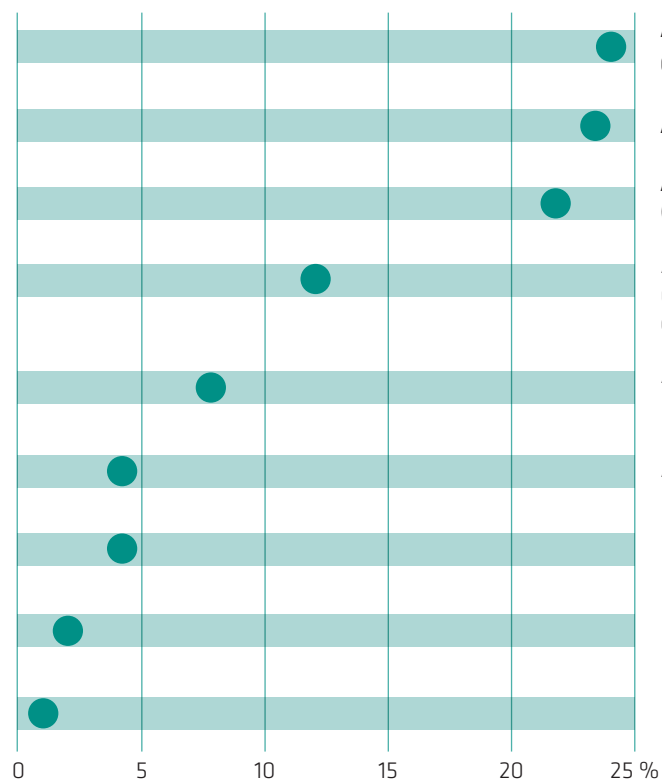
© L'INSTITUT PARIS REGION 2021 - pictogrammes ©123rf / Jeremy
Sources : Médiamétrie août 2021, L'Institut Paris Region





Consommation : 24 % des Franciliens envisagent de privilégier les produits « made in France »

Aspirations à consommer autrement



Acheter plus souvent des produits fabriqués en France

Acheter moins cher

Acheter plus local (produits régionaux, circuits courts...)

Acheter en étant plus respectueux des conditions de production environnementales et sociales des produits achetés

Acheter auprès des commerces indépendants de proximité

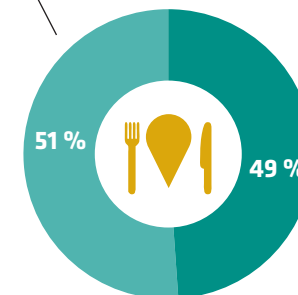
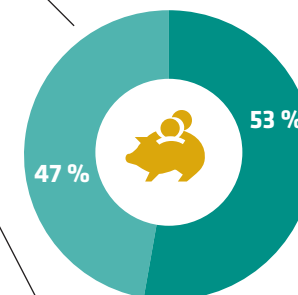
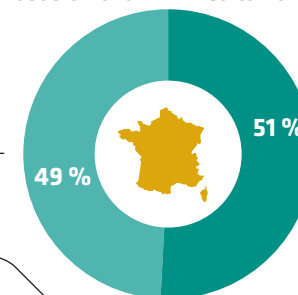
Acheter d'occasion

Consommer plus souvent du bio/commerce équitable

Récupérer des objets jetés ou déposés sur les trottoirs

Louer plutôt qu'acheter les produits

Probablement Certainement



MÉTHODOLOGIE

Cette étude est basée sur une enquête confiée à Médiamétrie qui a interrogé un échantillon de 4 200 individus, représentatif de la population de résidents d'Île-de-France âgés de 18 à 75 ans.

Le terrain d'enquête s'est déroulé du 8 au 28 juillet 2021.

La représentativité a été assurée par la méthode des quotas (source Insee) :

- au niveau global sur les critères de sexe, âge, CSP, niveau de diplôme et département ;
- au niveau de chacun des départements sur les critères de sexe, âge et CSP.

Par ailleurs, dans l'échantillon étudié, les actifs ayant télétravaillé au cours des douze derniers mois ont été suréchantillonnés afin que ce groupe soit suffisamment important pour exploiter dans les meilleures conditions la thématique « télétravail ». Finalement, l'enquête repose sur 2 080 télétravailleurs.

Le questionnaire utilisé comportait 80 questions. Il a été établi par L'Institut Paris Region et a bénéficié des enrichissements de Médiamétrie qui a assuré également sa programmation.



www.institutparisregion.fr



L'INSTITUT PARIS REGION
EST UNE ASSOCIATION LOI DE 1901.

15, RUE FALGUIÈRE - 75740 PARIS CEDEX 15 - TÉL. : 01 77 49 77 49