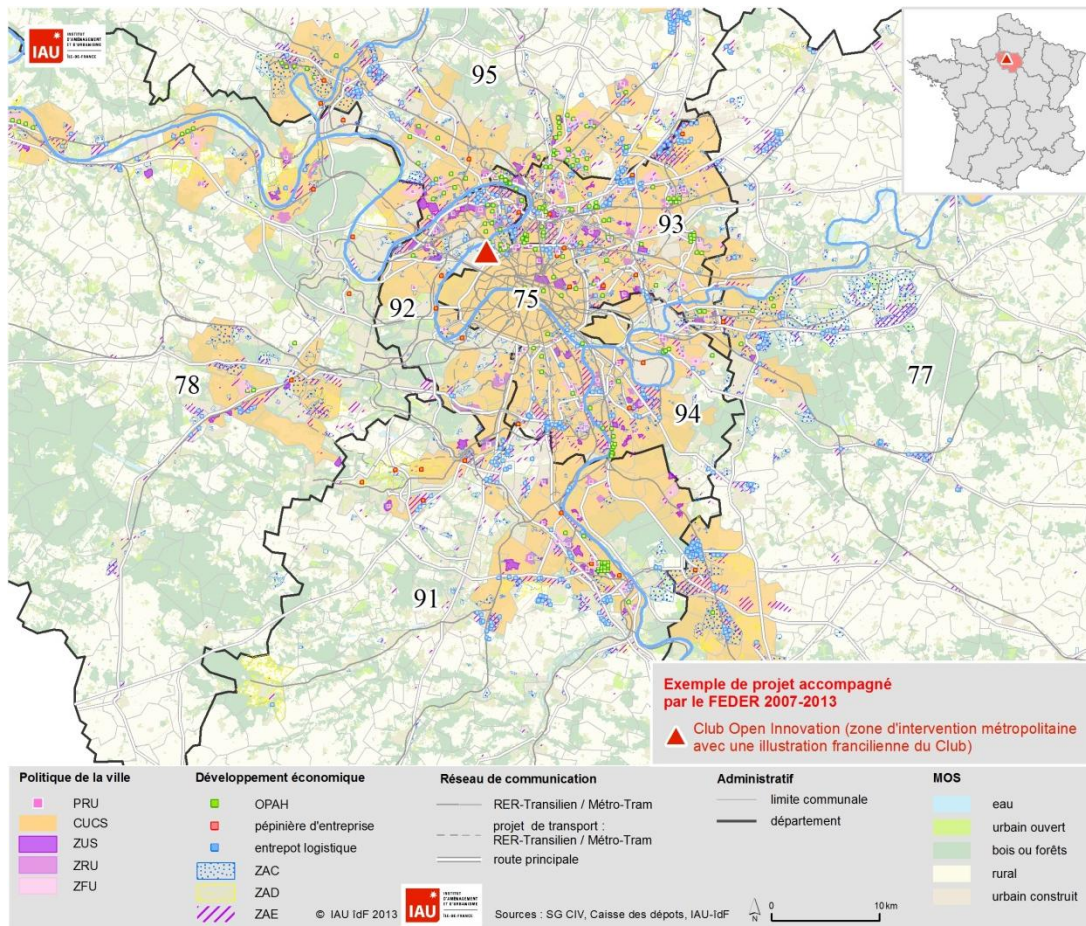




# Le projet Club Open Innovation



Le Club Open Innovation, une initiative



Site : <http://clubopeninnovation.fr/liste-des-membres/>

Les membres du club, page visitée le 22 mars 2013

**Directeur de la publication :**  
 François Dugeny  
**Auteur :**  
 Olivier Mandon, assisté par Monique Chevrier  
**Cartographie :**  
 Marie Pagesy-Boissier  
 Sous la direction de Catherine Boillot  
**IAU île-de-France**  
 15, rue Falguière  
 75740 Paris cedex 15  
[www.iau-idf.fr](http://www.iau-idf.fr)

## Origine du projet Club Open Innovation

Le Club Open Innovation est un projet porté par Paris Région Lab et compte plus d'une trentaine d'entreprises membres (Journal 20 minutes, Aéroport de Paris, Saure, Société Générale, Sodhexo, SNCF, SFR,...etc.). Durant les années 2000, un club d'échanges pour l'entrepreneuriat francilien de start-up a été créé et dédié à l'innovation : le Club Innov-it<sup>1</sup>. Durant cinq années, il est financé par le Conseil régional, la ville de Paris ou, encore, par le Centre Francilien de l'Innovation (CFI). Fin 2011, ce dernier a décidé l'arrêt de son accompagnement financier du Club Innov-it (2/3 de fonds publics et 1/3 de fonds privés). La période transitoire résultante a permis d'entamer une nouvelle réflexion sur la vocation du Club. Parallèlement, l'association Paris Région Lab, gérant les incubateurs de la Ville de Paris et accompagnant près de 150 start-ups, souhaitait intensifier la mise en relation entre grands groupes et start-ups. Paris Région Lab a donc lancé la création du Club Open Innovation, en s'appuyant sur les ressources d'animation de l'ex-Club Innov-it, d'autant plus qu'elle avait déjà l'expérience de montage de dossier FEDER.

Initialement, la mise en réseaux entre des start-ups et des investisseurs devait engendrer des prises de capital par ces derniers pour soutenir la réalisation de nouveaux projets. La mobilisation des investisseurs étant de plus en plus difficile, un nouveau concept de mise en réseau a été entrepris. À défaut d'objectif de prise de participation financière au capital des nouvelles entreprises, celui de développement de Chiffre d'Affaire (CA) correspond à la ligne directrice de ce nouveau Club. Le Club Open Innovation favorise la mise en relation de start-ups en partant du cahier des charges des grandes entreprises, dans des démarches d'open innovation.

## Le projet Club Open Innovation

À partir de mars 2012, le Club Open Innovation permet à de jeunes entreprises innovantes de rentrer en contact avec des grandes entreprises toujours intéressées par des innovations dans le cadre de leur propre développement. Après signature d'une convention entre le Club et le grand groupe, celui-ci s'engage notamment à :

- mettre les moyens correspondants et de partage pour participer à l'esprit d'échange du Club,
- mobiliser les personnes compétentes de sa structure lors des rencontres,
- aborder les sessions de présentation des start-ups.

À la création du Club, une demande d'accompagnement financier des grandes entreprises sollicitées n'était pas envisageable pour sa gestion. Des demandes de subventions financières publiques ont donc été entreprises en direction de la Dirrecte<sup>2</sup>, ou du FEDER. Le Club Open Innovation met en place différentes activités :

- les « One to one »,
- les Innovation datings,
- les ateliers Open Innovation.

### Les « One to one »

Lorsqu'un grand groupe présente au Club sa « ligne de route » de développement d'activités, le Club définit des appels à innovation en direction de start-ups pouvant y répondre. Il s'agit de développements innovants vers la mise en place de nouvelles activités. Pour répondre aux demandes des grands groupes et pérenniser l'activité du Club,

<sup>1</sup> Le Club Innov-it a permis la rencontre d'entrepreneurs innovants, d'investisseurs et d'industriels.

330 entreprises innovantes ont été présentées à des assemblées de 120 à 150 participants : investisseurs, technologues et professionnels de la thématique. À chaque réunion, 10 pépites souhaitent convaincre de la pertinence de leur innovation pour l'économie française. Des projets ont été financés : Muses, Canibal, Airtag..., d'autres ont organisés des partenariats...

<sup>2</sup> Direction régionales des entreprises, de la concurrence, de la consommation, du travail et de l'emploi du Ministère du redressement productif.

le secteur géographique de consultation vers des start-ups initialement franciliennes a été élargi à l'ensemble du territoire métropolitain. Un comité de présélection est alors organisé avec la grande entreprise membre. Entre 5 et 8 start-ups/PME sont auditionnées.

Lors d'un événement, quatre ou cinq « finalistes » sont ensuite présentés à l'entreprise membre du club.

Des contacts individuels sont alors entrepris. En privilégiant la protection des propriétés intellectuelles des start-ups et leur développement économique, les projets résultants sont :

- des industrialisations de produits,
- des partenariats d'externalisation d'innovation,
- des contrats commerciaux.

Une vingtaine d'événements ont été à ce jour réalisés. Le Club souhaite pouvoir organiser pour chacun de ses 35 membres « grands comptes » des rencontres « one to one » avec des start-up. Son rôle de facilitateur permet des rencontres efficaces entre des grandes entreprises dans tous les secteurs d'activités dans un processus d'innovation avec des start-ups proposant des produits compatibles. Aucune orientation spécifique vers des territoires en difficulté ou des porteurs de projets issus de quartiers en politique de la ville n'est privilégiée. De plus, les grandes entreprises ne raisonnent pas sur un territoire d'activités lié à une région mais au minimum sur celui d'un pays.

### Les Innovation Datings

Le principe des « Innovation Datings » se définit par : 1 thématique, 20 start-ups et 30 à 40 grands groupes. Autour d'une thématique de développement d'activités et organisée chez une grande entreprise membre, le Club propose la rencontre avec des start-ups pouvant collaborer dans le cadre de nouvelles activités. Les réflexions d'évolution d'activité autour d'une thématique vont engendrer des contacts variés avec des petites entreprises. L'approche n'est pas dans ce cas liée uniquement à la notion d'innovation mais à celle d'activités différentes directement ou indirectement en relation avec celles d'une grande entreprise membre : ex. le sujet de la mobilité de la population au sens large pour le compte d'une entreprise du secteur de l'automobile.

Lors d'événement en fin de journée, 3 temps forts :

- un temps d'échanges entre des grands groupes (membres ou non du Club) et les 20 start-ups sélectionnées,
- les pitches des start-ups, et
- un moment de networking autour d'un cocktail.

### Les ateliers Open Innovation

En collaboration avec le cabinet PriceWaterhouseCoopers, des réunions thématiques sont organisées : ex. l'implication du design dans la commercialisation et la diffusion d'un produit... Ces réunions ne concernent que des grandes entreprises en mettant en avant des expériences ou des « bonnes pratiques » des différents intervenants. Depuis 2012, quatre ateliers ont été organisés.



Un site dédié



Le Club Open Innovation favorise le rapprochement entre grands comptes et startups innovantes



## Moyens et financement du projet

L'accompagnement financier FEDER est de 140 000 € étalé sur deux années. En termes de montage administratif et de gestion financière, l'association Paris Région Lab perçoit le financement FEDER et reverse la subvention au Club Open Innovation. En 2012, le budget annuel global du Club Open Innovation est supérieur à 100 000 €.

La subvention FEDER étant limitée dans le temps (deux années), à partir de 2014, le Club Open Innovation prépare l'avenir de sa gestion économique en demandant une participation financière à ses grandes entreprises membres. Une adhésion financière annuelle de 500 à 1 000 € est une piste de cotisation. Une première enveloppe de 40 000 € des entreprises membres serait aujourd'hui envisageable pour prendre le relais de la fin de l'aide FEDER.

Deux emplois seraient nécessaires à la gestion du Club. Des mises à disposition actuelles de salariés correspondent à ce temps passé mais les emplois correspondants ne sont pas encore financièrement pris en charge par le Club.

## Point de vue du porteur de projet et avenir

- Fort d'une première expérience de montage administratif de dossier FEDER, Paris Région Lab a pris en charge celui du dossier du Club Open Innovation. La durée de constitution du dossier FEDER en a été réduite à deux mois.
- La participation financière du FEDER à la création du Club Open Innovation est indispensable dans la mesure où une grande entreprise n'acceptera pas dès son adhésion en tant que membre de financer l'activité du Club. Des ressources financières autres que celles du Club ont été nécessaires. Le FEDER a donc eu un effet de levier financier pour le développement rapide des activités du Club. Les 140 000 € sollicités correspondent à des besoins d'heures de salariés ou de constitution de fichiers d'informations relatives aux événements organisés par le Club.
- En avril 2013, Paris Région Lab et le Club Open Innovation vont transmettre les premières dépenses de 10 mois d'exploitation du Club aux services instructeurs de l'État (Direccte) pour une mise à disposition effective du FEDER. Une anticipation en termes de gestion financière avait été provisionnée. Cela demande à la structure porteuse du projet d'être dans la capacité de provisionnement financier.
- La gestion administrative et le suivi de l'utilisation des fonds FEDER est très contraignante pour le porteur de projet. Les demandes administratives suggéreraient la possible volonté de décourager les porteurs de projet à présenter des factures finalement remboursables par le FEDER. Une forte ingénierie est nécessaire pour gérer le volet administratif du projet FEDER dont la légitimité n'est pas remise en cause. Parallèlement, l'expérience FEDER reste, à ce jour, concluante et à mobiliser pour d'autres projets. La sollicitation du FEDER serait compatible avec des projets d'une ampleur financière importante et moins adaptable à des plus « petits ».
- En termes de collaborations nouvelles, à la demande de l'Agence Régionale de Développement (ARD), le Club Open Innovation vient de proposer ses activités d'Innovation datings et de One to One pour le compte du groupe industriel anglais Samsung qui s'intéresse au développement de ses activités innovantes en France.