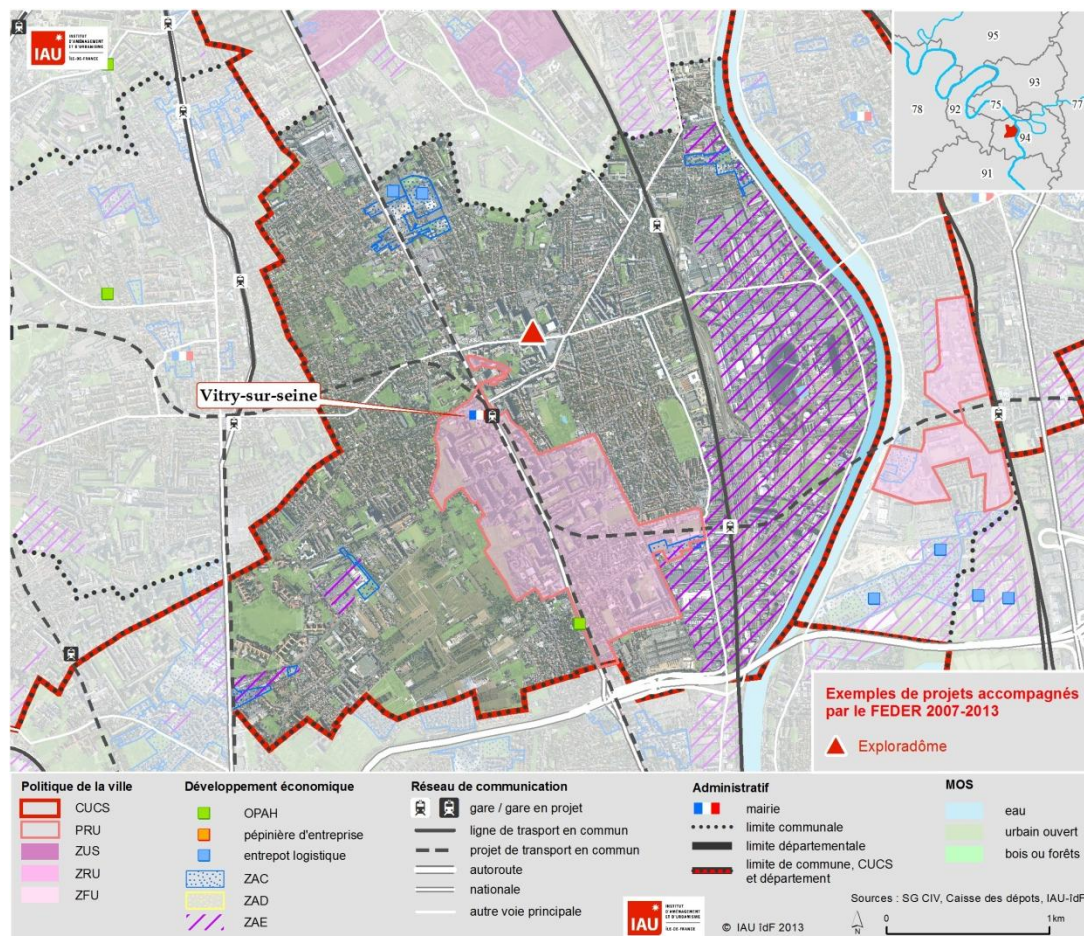




L'exploradôme de Vitry



Directeur de la publication :
François Dugeny
Auteur :
Olivier Mandon, assisté
par Monique Chevrier
Cartographie :
Marie Pagesy-Boissier
Sous la direction de
Catherine Boillot
IAU île-de-France
15, rue Falguière
75740 Paris cedex 15
www.iau-idf.fr

Origine du projet Exploradôme

L'éligibilité du projet Exploradôme au fonds FEDER est dû, d'une part, à son caractère fortement innovant et pertinent des outils pédagogiques (mallettes et livrets pédagogiques) pour rendre accessibles les sciences, et à son installation à Vitry-sur-Seine. Le slogan du musée Exploradôme « il est interdit de ne pas toucher » démontre bien la volonté pédagogique de favoriser l'acquisition de savoirs scientifiques par l'expérience et l'interactivité avec les publics : travailler à la décomplexification face aux sciences. En octobre 2009, l'association Savoir Apprendre réalise l'Exploradôme dans le centre-ville de la ville de Vitry-sur-Seine (Val-de-Marne). Ce musée résulte d'une première expérience menée à Paris dans le Jardin d'Acclimatation durant une dizaine d'années. La ville de Vitry-sur-Seine est un des principaux partenaires.

Le musée Exploradôme

Le musée mobilise 26 salariés (dont 23 personnes à temps plein). Il occupe un espace de 1 000 m², répartis sur quatre niveaux, et un terrain de 2 000 m². L'Exploradôme a pour objectif de développer une pédagogie scientifique au sein de territoires en requalification et vers les publics qui en ont le plus besoin. Cette vocation sociale tend à rendre accessibles :

- les sciences,
- le multimédia,
- le développement durable,
- la culture scientifique au sens large.

Plusieurs types d'activités sont proposés :

- expositions permanentes ou temporaires,
- ateliers,
- formation pour adulte : jeune arrivant dans le marché du travail ; individus nécessitant un accompagnement vers le multimédia, dont des enseignants ; action de lutte contre la fracture numérique (jeunes, seniors, primo-arrivants etc)....



Affiche figurant sur le bâtiment



Le bâtiment 2010

Quelques chiffres :

- 26 salariés, dont 23 à plein temps
- 1 000 m² d'espace, répartis sur quatre niveaux, avec un terrain de 2 000 m²
- 1,7 million d'euros d'enveloppe globale (dont 46,3% FEDER)
- 200 000 personnes concernées par le musée
- 17 000 visiteurs individuels en 2011
- 33 000 groupes en 2011

Une tarification du musée assez basse lui permet une ouverture vers un public le plus large possible. Il n'y a pas d'objectif spécifique de « viser » une population résidente en Zone Urbaine Sensible ou une géographie prioritaire spécifique mais la localisation même du musée influence une fréquentation d'un public très varié. L'activité la plus importante du musée est orientée vers des écoles, des centres sociaux et de ce fait entraîne l'accueil de population vivant au sein de territoire en politique de la ville.

L'exploradôme est aussi partenaire d'un réseau européen : ECSITE (thème de l'entraide entre professionnel de l'éducation : musée, enseignant,... dans le secteur scientifique).

Des outils pédagogiques très innovants permettent un accès au savoir scientifique plus facile et ouvert à tous :

- **Le mobilabo** (équipement à disposition d'un animateur en vue de présenter les expositions et les manipulations¹).
- **La Malette pédagogique** (une caisse disponible pour un visiteur ou un animateur explicitant les thèmes scientifiques présentés).
- **Le livret pédagogique** (document mis à la disposition de chaque visiteur).



Mobilabo

Exploradome



Le livret pédagogique

Exploradome



La mallette pédagogique

Exploradome

- **L'exploramobile** (formation réalisée à l'extérieur du musée au sein de tout établissement souhaitant l'intervention du musée pour aborder des expériences scientifiques).

L'outil pédagogique Exploramobile engendre des déplacements permanents au sein de toute la Région Île-de-France (école, maison de retraite, association de quartier, hôpital) : un animateur se déplace en réalisant des interventions ponctuelles. Parallèlement, les expositions thématiques du musée sont présentées dans l'ensemble de la France. Des actions suivies sont aussi mises en œuvre : stages, projets avec des enseignants durant toute l'année (vacances scolaires comprises).

Durée de réalisation du projet

Le musée existe depuis 2009 et mobilisera le fonds FEDER durant l'ensemble de la période 2007-2013. En 2012, l'association Savoir Apprendre a demandé deux années de prolongation de demande subvention européenne. Les moyens à mobiliser pour gérer le volet administratif du FEDER : un poste de ¼ à un ½ temps par année.

Plan de financement du projet

L'enveloppe globale souhaitée pour trois années s'élève à 1,7 million d'euros (dont 46,3% FEDER) et deux demandes (2012 et 2013) de prolongation sont en cours pour une durée totale de cinq années. L'importance de l'enveloppe financière FEDER a conditionné la réalisation du projet.

¹ Une manipulation consiste en un appareil technique élaboré permettant de présenter des phénomènes scientifiques de manière interactive.

Point de vue de l'opérateur du projet

- Résultats actuels de l'Exploradôme : 200 000 personnes ont été concernées par le musée ; résultat considéré comme très satisfaisant au regard de la capacité d'accueil du musée. Il confirme le fort besoin du territoire et des populations pour un musée d'ouverture vers la science. Le projet mobilise aujourd'hui 26 personnes et l'association « savoir apprendre » est satisfaite d'avoir pu développer de l'emploi (le nombre initial de salariés était de 20).
- Le principe de remboursement des dépenses éligibles FEDER par les services de l'État (instructeur des fonds européens), une fois qu'elles sont engagées par l'association, est très contraignant. Le volet administratif de la gestion du FEDER est très lourd. Cette situation a été anticipée car connue de l'association. Cependant, la situation est de plus en plus difficile. En octobre 2012, les subventions au titre des années 2010 ou 2011 n'ont toujours pas été perçues. Ce retard entraîne une gestion de trésorerie très délicate (plusieurs centaines de milliers d'euros étant indisponibles).
Cette situation fragilise la mise en œuvre du projet Exploradôme d'autant plus que les deux premières années du projet ont engendré de forts investissements. L'articulation avec d'autres ressources financières et l'existence d'une importante trésorerie au départ du projet permettent aujourd'hui de supporter ce retard de versement des subventions mais la situation est devenue critique. Si le porteur de projet n'était pas aussi important, sa mise en œuvre n'aurait pas pu exister ou aurait du être arrêtée.
- Les causes de retard d'instruction financière du projet sont dues à la gestion du dossier FEDER par les instances de l'État aux échelles départementales ou régionales. L'existence de ces différentes strates d'instruction financière et de contrôle du projet entraîne des difficultés. L'évolution des demandes d'informations administratives ou de contrôle est aussi constante. À cela s'ajoutent des évolutions structurelles de l'État qui ne facilitent pas leur implication sur le suivi et l'instruction des dossiers FEDER. Un rapport privilégié et crucial existe cependant avec la Préfecture de département du Val-de-Marne.
- L'avenir : créer un projet de réseau national de centres scientifiques avec l'APIS (Atelier de Prototypage pour l'Investigation Scientifique). Il s'agira de créer une base technique de conception et de réparation des manipulations (grosses « machines » techniques pédagogiques dont le but est d'illustrer un phénomène scientifique). Il s'agit aussi de les rendre adaptables dans tous les centres scientifiques en France. Aujourd'hui, ces machines sont d'origine américaine² et sont financièrement coûteuses. Aucun centre n'a les moyens financiers de pouvoir acquérir une manipulation tous les cinq ans, et encore moins à un rythme annuel.
- Le musée Exploradôme souhaite accentuer sa communication en direction du visiteur « individuel » (17 000 en 2011) qui n'a pas autant été ciblé, depuis sa création, que les écoles ou autres structures « éducatives » ou groupes (33 000 en 2011).



Espace multimédia

Ce document est issu de la publication « La politique régionale européenne en Île-de-France 2007-2013 – Le FEDER favorise et structure le développement économique ou l'innovation 10 PII et 6 initiatives témoins » juin 2013. IAU îdF n°2 11 003

² « exploratorium » à San Francisco.