

PROJET DE PARC NATUREL RÉGIONAL DU BOCAGE GÂTINAIS

ÉTUDE DE FAISABILITÉ

ANNEXE 2 : CARTES, PHOTOS, RÉFÉRENCES



SEPTEMBRE 2015

8.13.012

978 27371 1970 5



www.iau-idf.fr



ÉTUDE COMMANDÉE PAR :

 **iledeFrance**



IAU

INSTITUT
D'AMÉNAGEMENT
ET D'URBANISME

 iledeFrance

Projet de parc naturel régional du Bocage Gâtinais

Etude de faisabilité

Annexe 2 : cartes, photos, références

Septembre / 2015

IAU île-de-France
15, rue Falguière 75740 Paris cedex 15
Tél. : + 33 (1) 77 49 77 49 - Fax : + 33 (1) 77 49 76 02
<http://www.iau-idf.fr>

Directrice générale : Valérie Mancret-Taylor

Département environnement urbain et rural : Christian Thibault, directeur de département

Département aménagement et urbanisme : Fouad Awada, directeur de département

Étude réalisée par Julie Missonnier, Pierre-Marie Tricaud, Pierre-Denis Ménager, Adélaïde Bardon, Sandrine Beaufils,

Nicolas Cornet, Nicolas Laruelle, Cécile Mauclair, Philippe Montillet, Martin Omhovère,

Manuel Pruvost-Bouvattier, Amélie Rousseau, Florian Soulard, Marion Tillet

Avec la collaboration de Martin Hervouet, Jean-François Saigault, Marion Delplanque

Cartographie réalisée par Laetitia Pigato

Maquette réalisée par Virginie Cioni-Villa

N° d'ordonnancement : 8.13.012

Crédits photos : Julie Missonnier, Pierre-Marie Tricaud, Pierre-Denis Ménager, Adélaïde Bardon, Philippe Montillet, Amélie Rousseau, Marion Tillet, Cécile Mauclair, Marie Carles, Laure de Biasi

Sommaire

Délibération pour la mise à l'étude du PNR du Bocage Gâtinai	5
Atlas cartographique	9
Photographies du territoire par unité paysagère	25
Chiffres clés	41
Actions exemplaires menées dans le Bocage Gâtinai	45
Exemples d'actions que mènent les Parcs naturels régionaux	49
Liste des personnes et organismes rencontrés individuellement	65
Bibliographie	67

Délibération pour la mise à l'étude du PNR du Bocage Gâtinais

**DELIBERATION N° CR 47-11 A
DU 24 JUIN 2011**

**MISE A L'ETUDE DU PROJET
DE PARC NATUREL REGIONAL DU BOCAGE GATINAIS**



LE CONSEIL REGIONAL D'ILE-DE-FRANCE

- VU** Le Code général des collectivités territoriales ;
- VU** Le Code l'environnement et notamment ses articles L.333-1 et suivants
- VU** La délibération n° CR 82-08 du 25 septembre 2008 du Conseil régional adoptant le projet de SDRIF
- VU** Les délibérations des 65 communes portant adhésion à l'Association pour la Réflexion sur la création d'un Parc naturel régional du Bocage Gâtinais (ARBG) ;
- VU** La délibération n°CP 11-409 du 19 mai 2011 de la Commission permanente du Conseil régional approuvant la convention de groupement Gâtinais entre les Régions Ile-de-France, Centre et Bourgogne permettant le lancement des études d'opportunité et de faisabilité sur le territoire du Bocage Gâtinais ;
- VU** L'avis de la commission de l'aménagement du territoire, de la coopération interrégionale et des contrats ruraux ;
- VU** Le rapport CR 47-11 présenté par monsieur le président du conseil régional d'Ile-de-France
- VU** L'avis de la commission des finances, de la contractualisation et de l'administration générale;

CONSIDÉRANT que les Parcs naturels régionaux concourent à l'aménagement durable du territoire régional ;

CONSIDÉRANT la volonté exprimée par 65 communes, en adhérant à l'Association pour la Réflexion sur la création d'un Parc naturel régional du Bocage Gâtinais ;

CONSIDÉRANT la richesse patrimoniale du territoire du Bocage Gâtinais, la mobilisation des acteurs du territoire en faveur de la création d'un Parc naturel régional et les sollicitations pour la mise à l'étude de ce projet de parc ;

CONSIDERANT la volonté des trois régions à soumettre à leur assemblée délibérante la mise à l'étude du projet de Parc naturel régional du Bocage Gâtinais ;

APRES EN AVOIR DELIBERE

Article 1 :

Décide de mettre à l'étude un projet de Parc naturel régional du Bocage Gâtinais sur la partie francilienne du périmètre constitué provisoirement des 35 communes de Seine-et-Marne suivantes :

Bransles
Chaintreaux
Blennes
Chevry-En-Sereine
Diant
Egreville
Flagy
Lorrez-Le-Bocage-Préaux
Montreuil

Noisy-Rudignon
Paley
Remauville
Saint-Ange-Le-Viel
Thoury-Férottes
Vaux-Sur-Lunain
Villebéon
Villemaréal
Voulx

Esmans
La-Brosse-Montceaux
Dormelles
Ecuelles
Episy
Montarlot
Moret-Sur-Loing
Villocerf
Villemer

27/06/11 15:06:00

Ville-Saint-Jacques
Darvault
La Genevraye
Montcourt-Fromonville
Nanteau-Sur-Lunain
Nonville
Poligny
Treuzy-Levelay

Article 2 :

Désigne « L'Association de Réflexion sur la création d'un Parc naturel régional du Bocage Gâtinai » comme relais local de concertation.

Article 3 :

Autorise la Commission permanente à soutenir financièrement l'association désignée à l'article 2 et à affecter des subventions de fonctionnement en vue d'un appui local à l'étude décidée à l'article 1. Cette aide sera ferme et forfaitaire, plafonnée à 5 000 € par an. Elle permettra de participer au fonctionnement de l'ARBG en tant que relais des partenaires sur le territoire à travers l'organisation de moments d'échanges et de débats entre les différents acteurs concernés par le projet.

Article 4 :

Veille à ce que les objectifs d'un développement économique durable, équilibré et respectueux des enjeux environnementaux des territoires soient au cœur du futur projet de Parc naturel régional du Bocage Gâtinai.

Vu et transmis à M. le Préfet de Région,
en application de l'article 7 de la loi
du 22 juillet 1982, le 28 JUIN 2011

**Le Président du Conseil Régional
d'Ile de France**



JEAN-PAUL HUCHON

Atlas cartographique

Ressources naturelles et patrimoines

- Zones humides
- Découpage des masses d'eau et bassins versants
- Enjeux sur les captages d'eau
- Vulnérabilité des captages du Lunain aux pollutions
- Exploitation de matériaux
- Châteaux et villes historiques

Occupation du sol et paysage

- Relief et zones bâties
- Localisation des lieux dits
- Densité de lieux-dits

Démographie, habitat, mobilité

- La population et son évolution
- Bassins de vie
- Construction de logements et de locaux d'activités entre 2002 et 2011

Emploi et activités économiques

- Evolution de l'emploi et des entreprises
- Spécialisation de l'emploi des communes dans les 4 fonctions principales
- Orientation technico-économique agricole
- Localisation de cultures de betterave en 2011
- Productions végétales, organismes stockeurs
- Réseau d'information et d'accueil touristique
- Hébergements touristiques

RESSOURCES NATURELLES ET PATRIMOINES



ZONES HUMIDES

- tourbières, landes, roselières et mégaphorbiaies
- formations forestières humides et/ou marécageuses
- prairies humides
- terres arables
- eaux de surface (stagnantes et courantes)
- mosaïques d'entités de moins d'un hectare, zones urbaines et autres territoires artificialisés

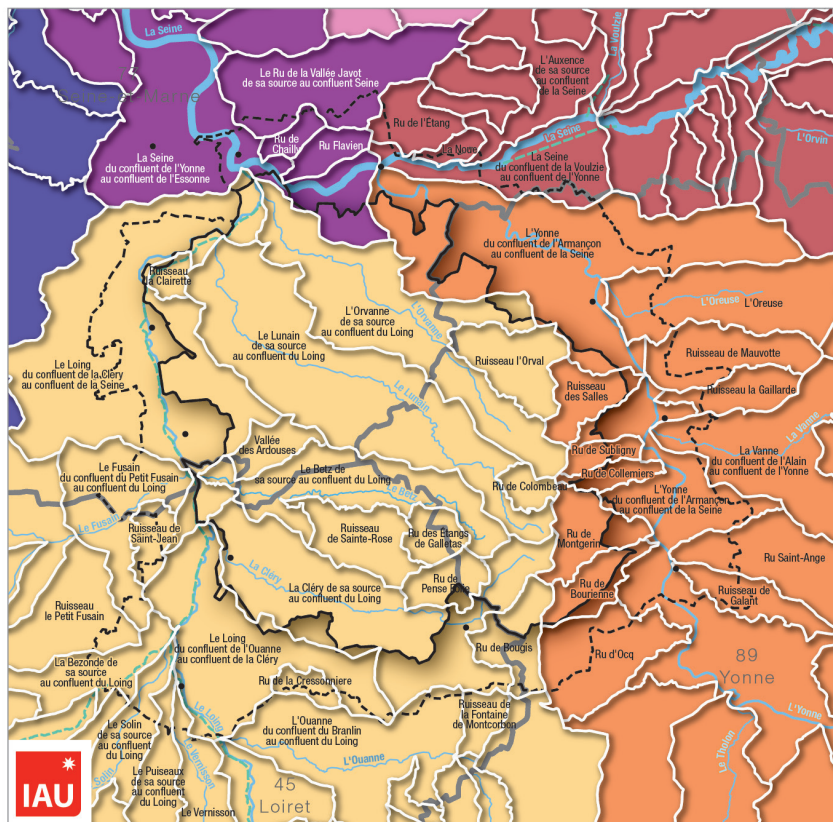
- périmètre de réflexion
- périmètre d'étude
- limite régionale
- limite départementale
- hydrographie
- canal



0 5 10 km

Sources : AESN 2013, IFEN Corine land cover 2006, IGN Route500© 2011, IAU îdF 2014 © IAU île-de-France 2015

RESSOURCES NATURELLES ET PATRIMOINES



DÉCOUPAGE DES MASSES D'EAU ET BASSINS VERSANTS

Les masses d'eau

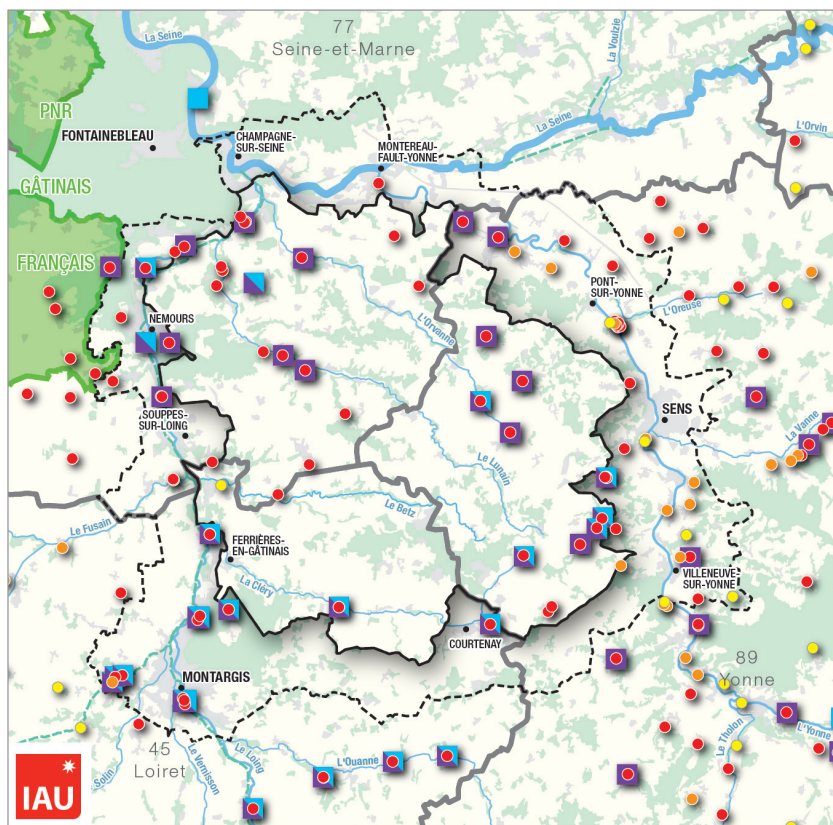
- Juine - Essonne - École
- Seine parisienne - grands axes
- Seine parisienne - petits affluents
- Bassée Vouizie
- Yonne aval
- Loing

Les bassins versants

- limite de bassin versant
- L'Oreuse
nom du bassin versant

0 5 10 km

Sources : IGN BD CARTHAGE© 2006, IGN Route500© 2011, IAU idF 2013
© IAU île-de-France 2015



ENJEUX ET PRIORITÉ D'ACTION SUR LES CAPTAGES D'EAU

Enjeux sur les captages d'eau

- amélioration de la qualité de l'eau à surveiller
- dégradation de la qualité de l'eau à surveiller
- qualité de l'eau dégradée, besoins d'actions

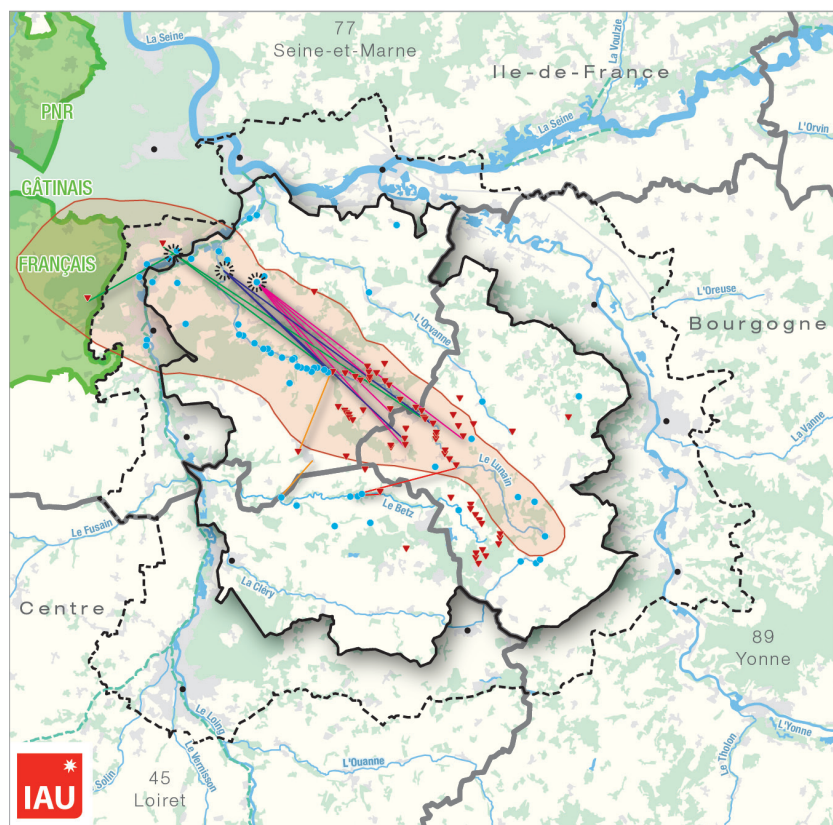
Priorité d'action

- priorité nationale : captage Grenelle (captage fournissant beaucoup d'eau et à fort risque de pollution)
- priorité de l'unité hydrographique Seine-Amont, programme d'actions 2013-2018

0 5 10 km

Sources : AESN 2013, IFEN Corine land cover 2006, IGN Route500© 2011, IAU idF 2014
© IAU île-de-France 2015

RESSOURCES NATURELLES ET PATRIMOINES



VULNÉRABILITÉ DES CAPTAGES DU LUNAIN AUX POLLUTIONS

Captages d'adduction d'eau potable de Bourron-Marlotte, Villeron, Villemer (déc. 2010)

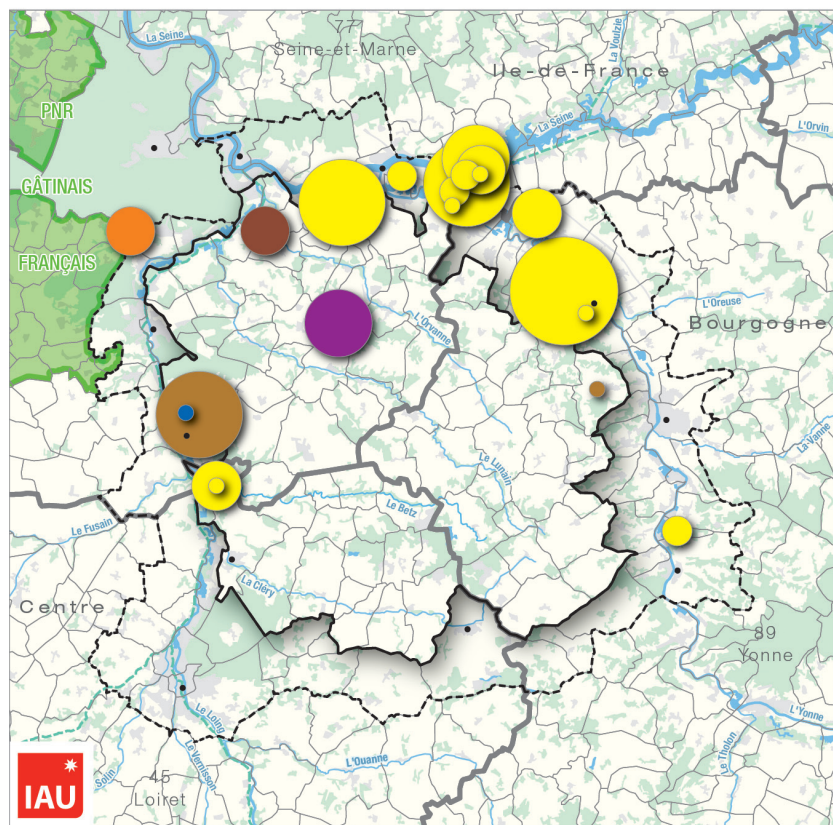
- point de captage étudié
- source
- bétail
- zone d'étude

Résultats des traçages

- positif à Bourron-Marlotte
- positif à Villeron
- positif à Villemer
- positif ailleurs, négatif à Bourron-Marlotte, Villeron et Villemer
- positif ailleurs, non suivi à Bourron-Marlotte, Villeron et Villemer



Sources : études BRGM, études G.Souchet, avis de l'hydrodologue agréé, étude Hydroexpert, données Eau de Paris, Agence de l'eau, ADES, BSS, HYDRC 2010, IFEN Corine land cover 2006, IGN Route500© 2011, IAU rIF 2013 © IAU île-de-France 2015

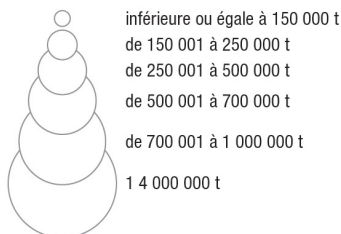


EXPLOITATION DE MATÉRIAUX

Type de matériaux

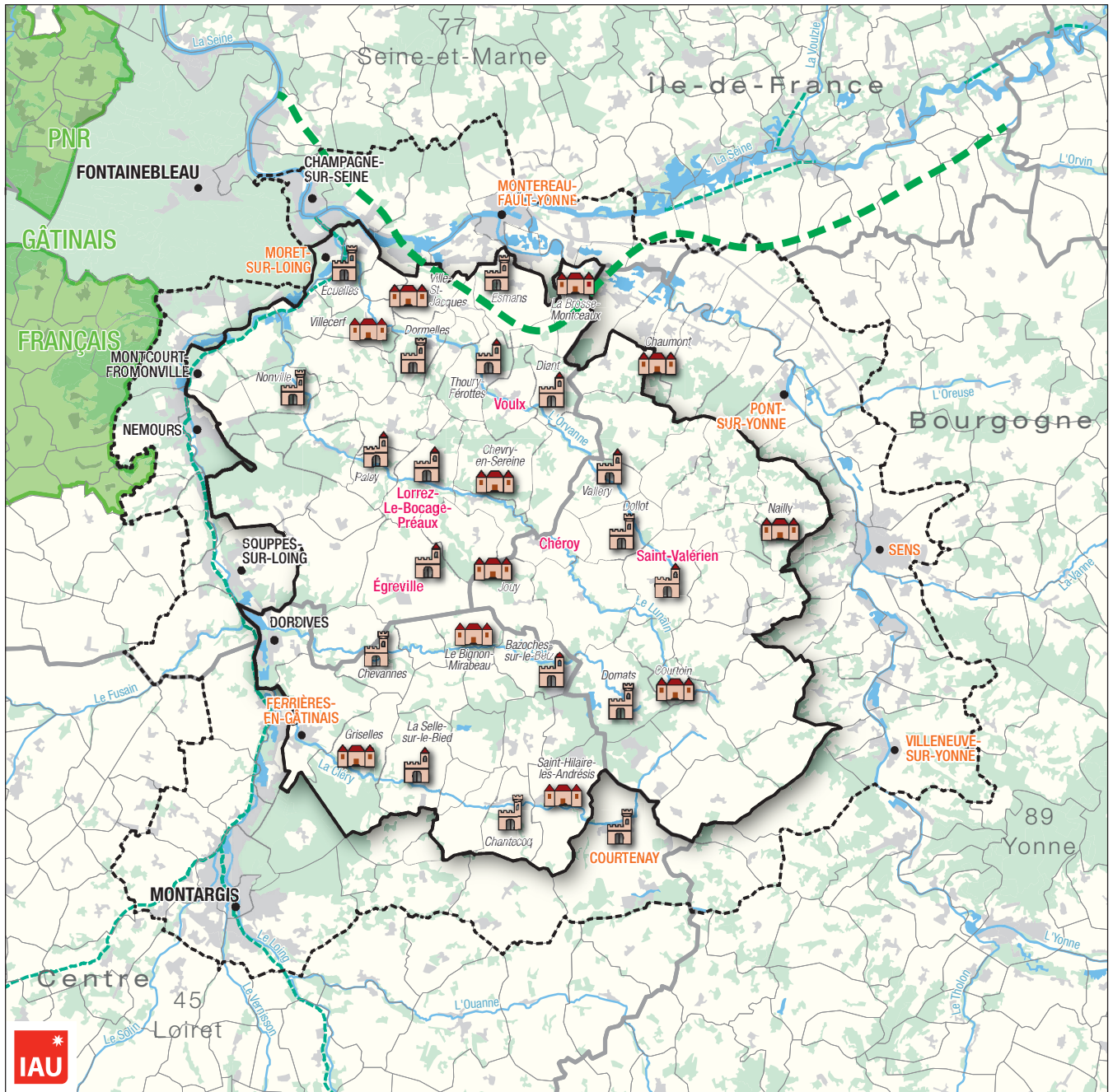
- granulats alluvionnaires
- sablons
- calcaires industriels
- calcaires pour granulats
- silix et chaillies
- silice ultra pure
- pierres dimensionnelles

Production autorisée



Sources : Driee-Unicem 2012, BRGM 2013, IGN BD CARTHAGE© 2006, IFEN Corine land cover 2006, IGN Route500©, IAU rIF 2014 © IAU île-de-France 2015

RESSOURCES NATURELLES ET PATRIMOINES



CHÂTEAUX ET VILLES HISTORIQUES

DORDIVES ville de pourtour
Voulx centre rural

— limite du Comté de Champagne



château fort



château fort et de plaisance



château de plaisance (depuis le XVIIe s.)

— périmètre de réflexion
 - - - - - périmètre d'étude

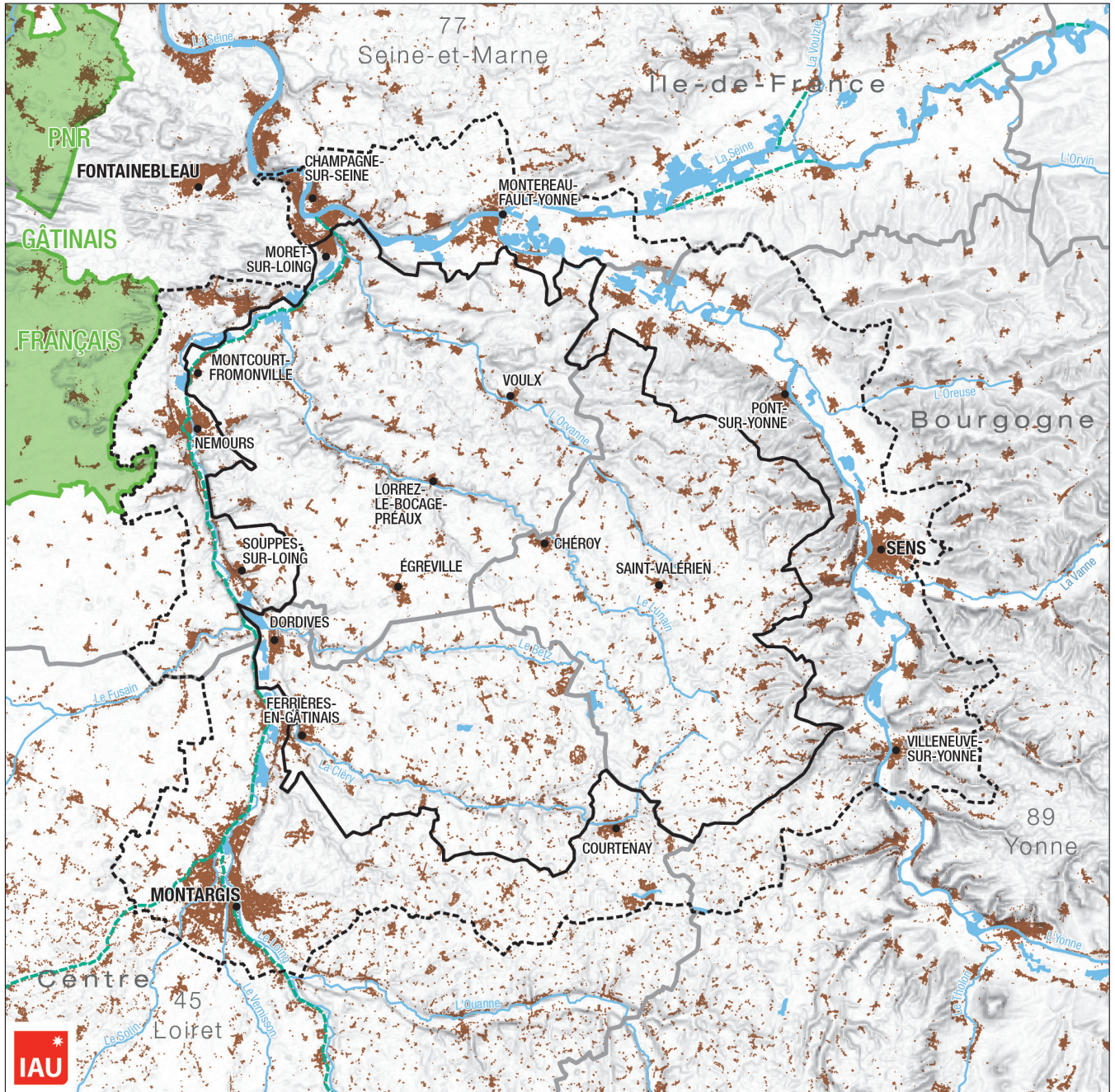
— limite régionale
 - · - · - limite départementale
 — limite communale
 — hydrographie
 - - - - - canal





0 5 10 km







Sources : IAU îdF 2014, IFEN Corine land cover 2006
 © IAU Île-de-France 2015

OCCUPATION DU SOL ET PAYSAGE



RELIEF ET ZONES BÂTIES

-  pentes du relief
-  zone bâtie

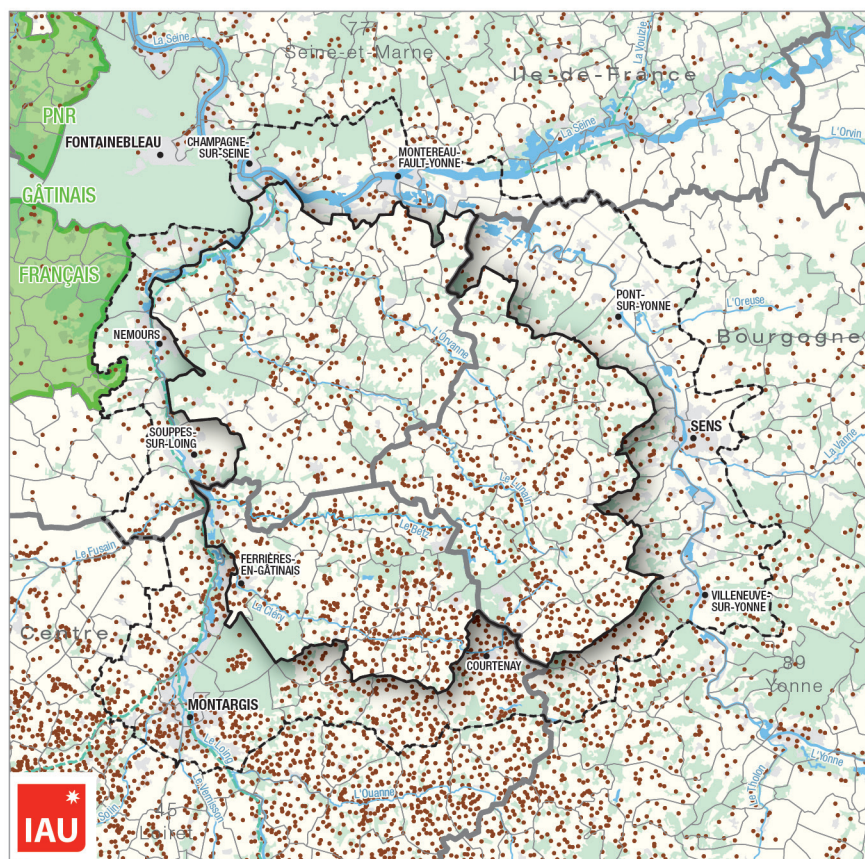
-  périmètre de réflexion
-  périmètre d'étude
-  limite régionale
-  limite départementale
-  hydrographie
-  canal



0 5 10 km

Sources : IGN BD TopoPays© 2011, IAU îdF 2014
© IAU île-de-France 2015

OCCUPATION DU SOL ET PAYSAGE

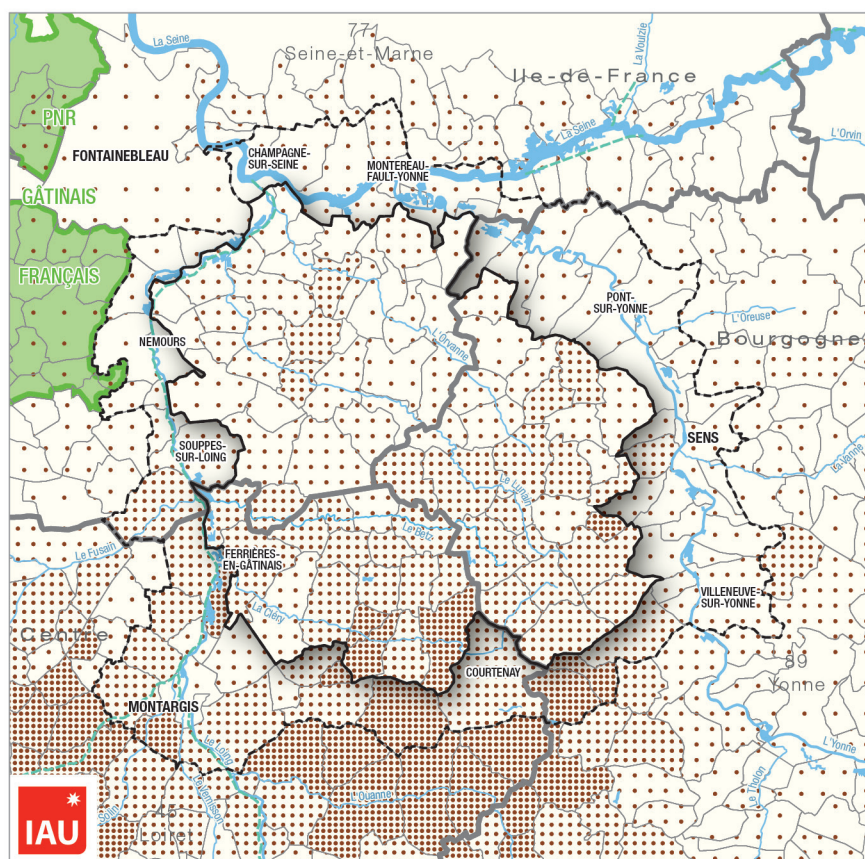


LOCALISATION DES LIEUX-DITS

• un lieu-dit

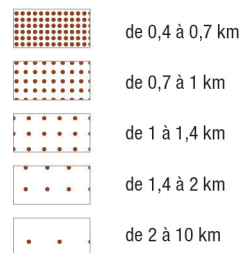


Sources : IGN BD TopoPays© 2011, IGN Route500© 2011, IAU îdF 2014 © IAU île-de-France 2015



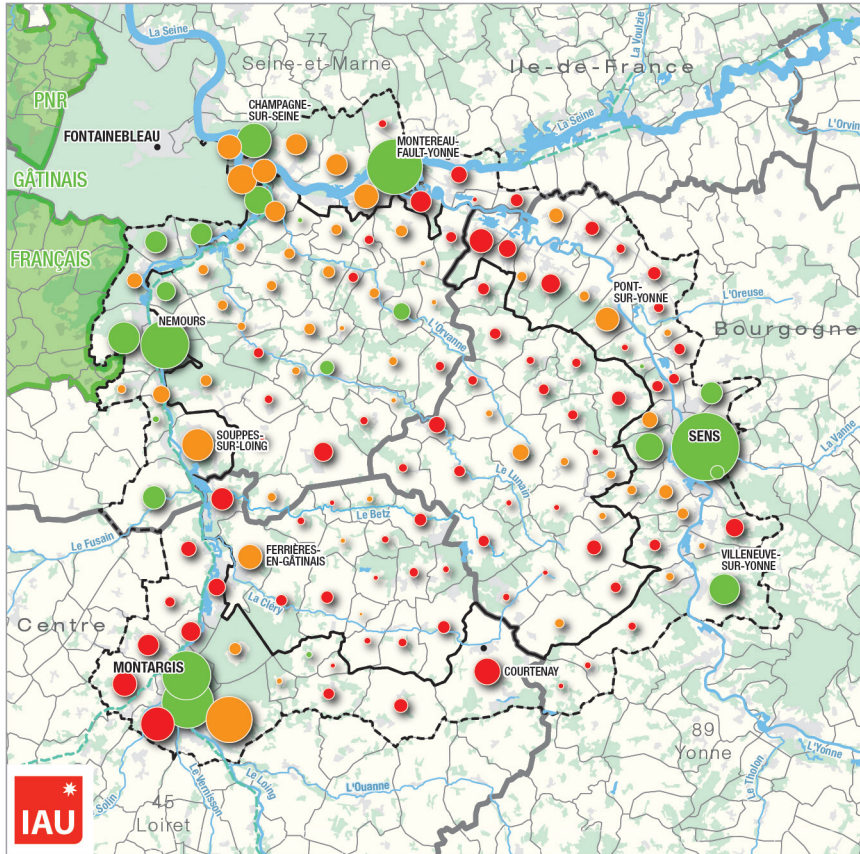
DENSITÉ DE LIEUX-DITS

Distance moyenne entre lieux-dits



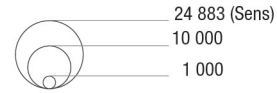
Sources : IAU îdF 2014, IGN BD TopoPays© 2011, IGN Route500© 2011 © IAU île-de-France 2015

DÉMOGRAPHIE, HABITAT, MOBILITÉ



LA POPULATION ET SON ÉVOLUTION

Nombre d'habitants en 2010



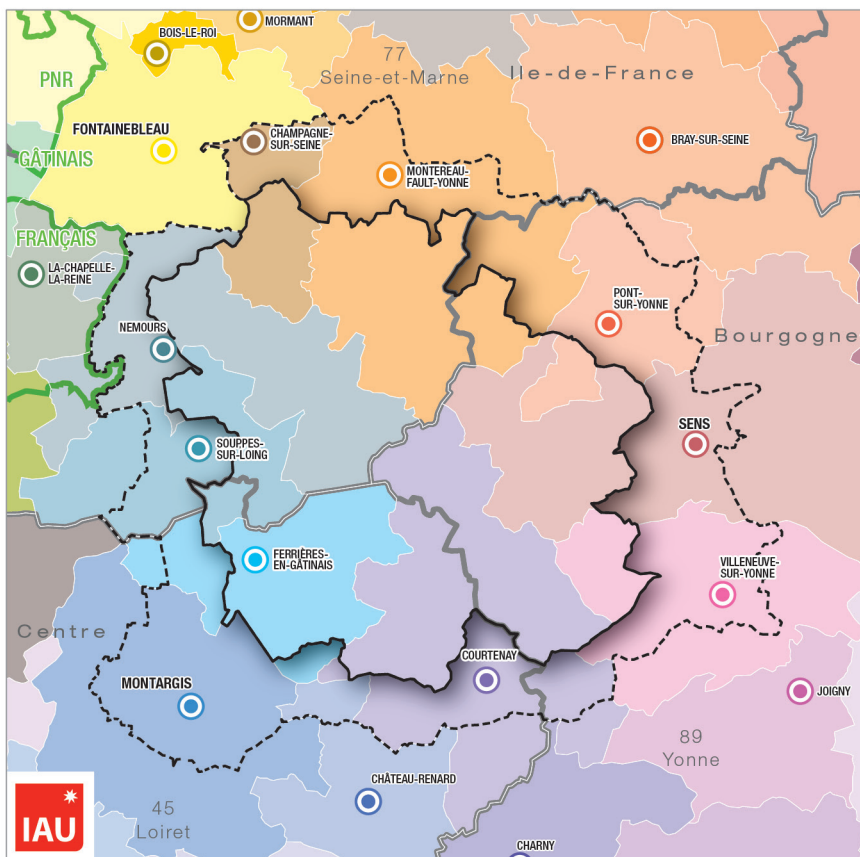
Évolution annuelle moyenne 1999-2010

Moyenne du périmètre de réflexion : +1,07%
 Moyenne du pourtour : +0,17%
 Moyenne Seine-et-Marne : 0,95%
 Moyenne Yonne : 0,25%
 Moyenne Loiret : 0,54%

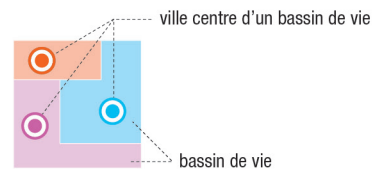
- positive et supérieure à la moyenne
- positive et inférieure à la moyenne
- négative



Sources : Insee, RGP de 1999 et 2010 (exploitations principales)
 IGN Route500© 2011, IFEN Corine land cover 2006, IAU idF 2013
 © IAU Île-de-France 2015

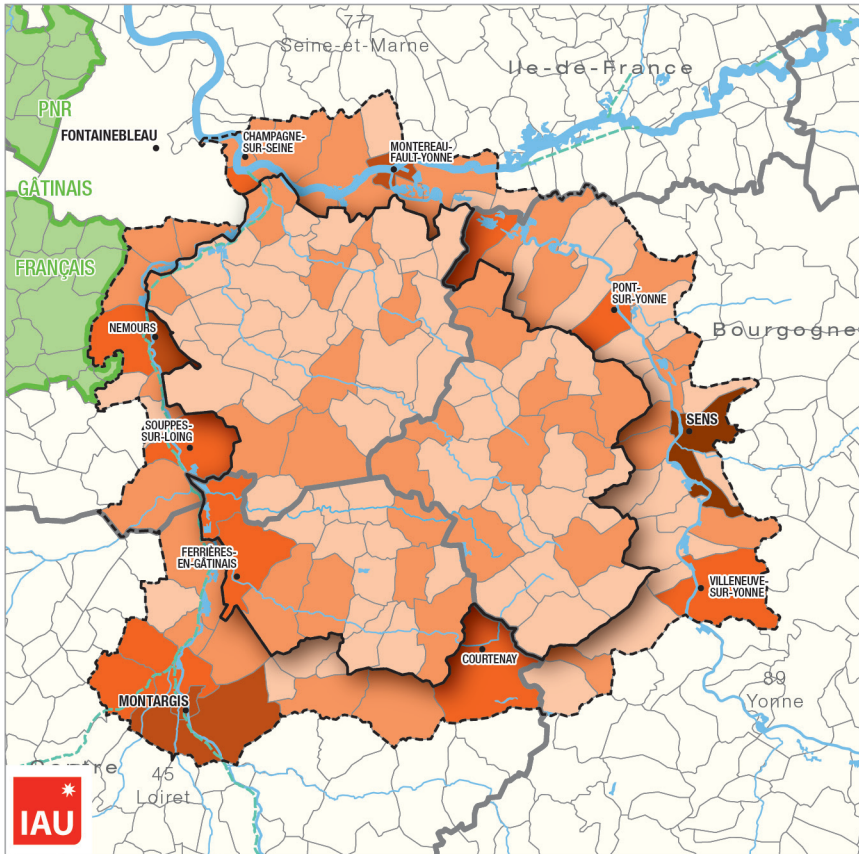


BASSIN DE VIE



Sources : INSEE 2012, IAU idF 2014
 © IAU Île-de-France 2015

DÉMOGRAPHIE, HABITAT, MOBILITÉ



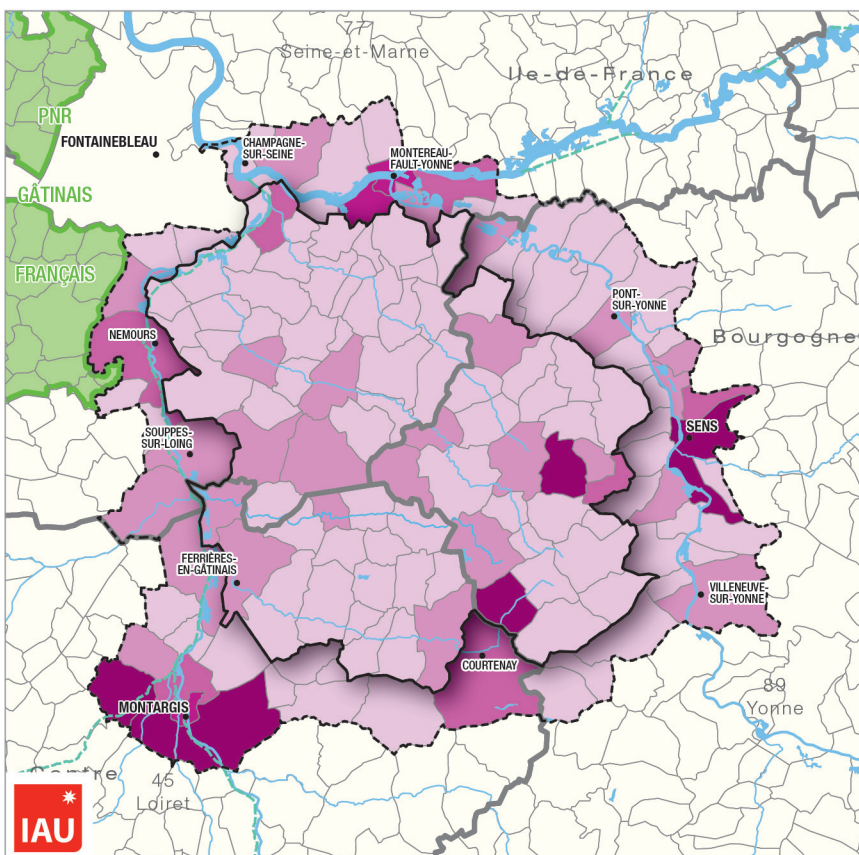
CONSTRUCTION DE LOGEMENTS ENTRE 2002 ET 2011

Surface construite en m²

- inférieure ou égale à 5 000 m²
- de 5 001 à 15 000 m²
- de 15 001 à 50 000 m²
- de 50 001 à 100 000 m²
- plus de 100 000 m²



Sources : INSEE Sitedat 2012, IGN Route500© 2011, IAU idF 2013
© IAU Île-de-France 2015



CONSTRUCTION DE LOCAUX D'ACTIVITÉ ENTRE 2002 ET 2011

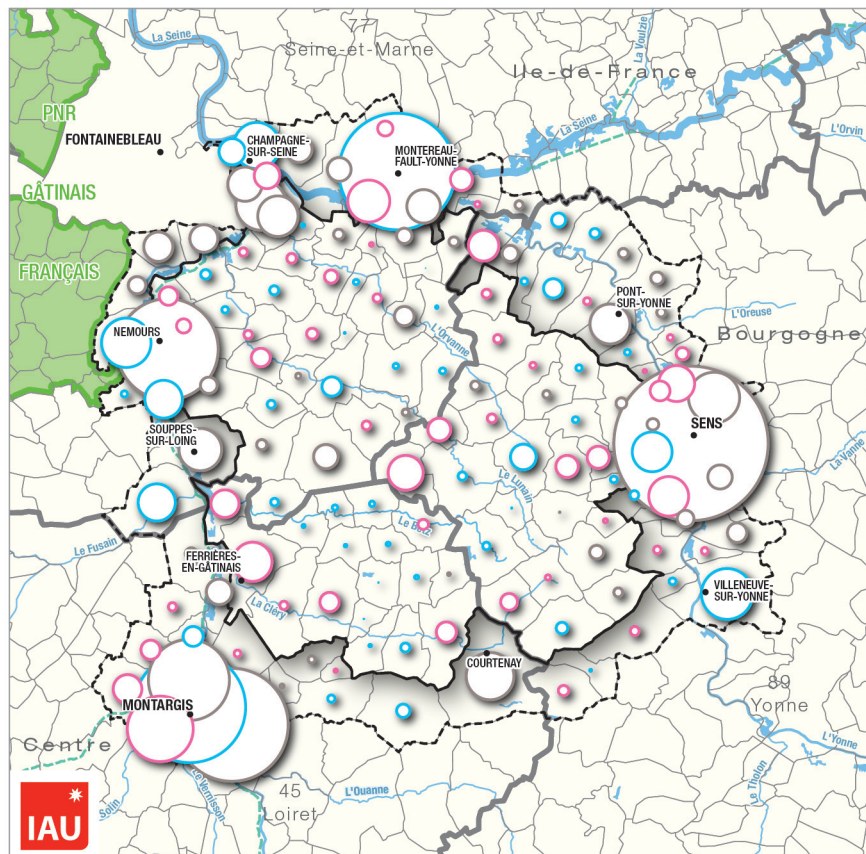
Surface construite en m²

- inférieure ou égale à 5 000 m²
- de 5 001 à 15 000 m²
- de 15 001 à 50 000 m²
- de 50 001 à 100 000 m²
- plus de 100 000 m²



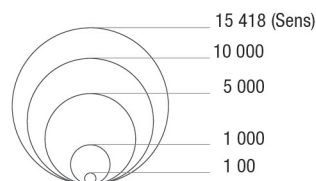
Sources : INSEE Sitedat 2012, IGN Route500© 2011, IAU idF 2013
© IAU Île-de-France 2015

EMPLOI ET ACTIVITÉS ÉCONOMIQUES



ÉVOLUTION DE L'EMPLOI

Nombre d'emploi en 2009



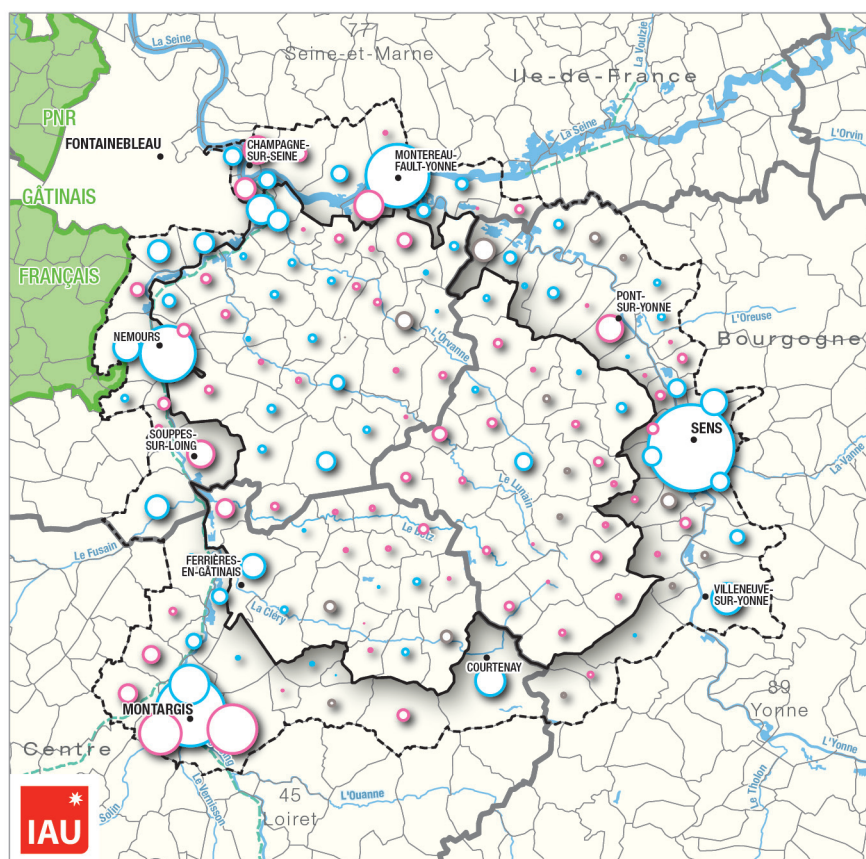
Évolution moyenne du nombre d'emploi entre 1982-2009

Moyenne pour :
 - le périmètre de réflexion (78 communes) : +17,66%
 - le périmètre d'étude (151 communes) : +14,70%

- positive
- stable
- négative

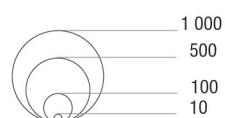


Sources : Insee 2012, IGN Route500© 2011, IAU îdF 2013
 © IAU Île-de-France 2015



ÉVOLUTION DES ENTREPRISES

Nombre d'entreprise avec salarié en 2011



Évolution annuelle moyenne entre 2007-2011

Moyenne pour :
 - le périmètre de réflexion (78 communes) : +1,59%
 - le périmètre d'étude (151 communes) : +1,45%

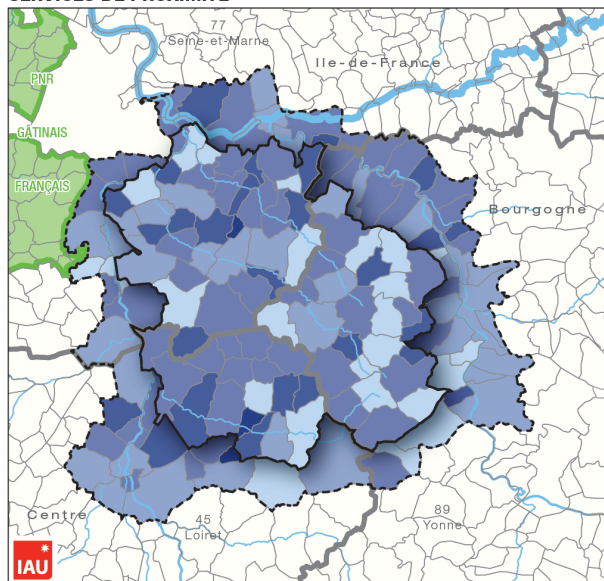
- positive
- stable
- négative



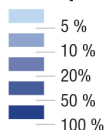
Sources : Insee 2012, IGN Route500© 2011, IAU îdF 2013
 © IAU Île-de-France 2015

SPÉCIALISATION DE L'EMPLOI DES COMMUNES DANS LES QUATRE FONCTIONS PRINCIPALES

SERVICES DE PROXIMITÉ

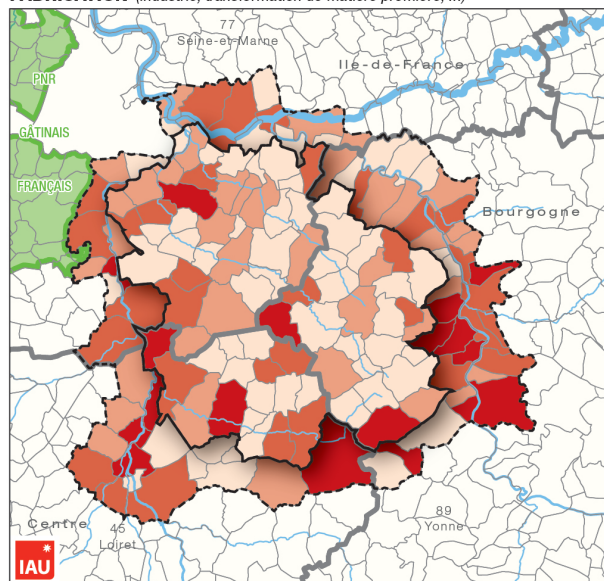


Part d'emploi par commune

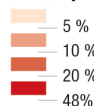


Sources : Insee 2009, IGN Route500© 2011, IAU îdF 2013
© IAU Île-de-France 2015

FABRICATION (industrie, transformation de matière première, ...)

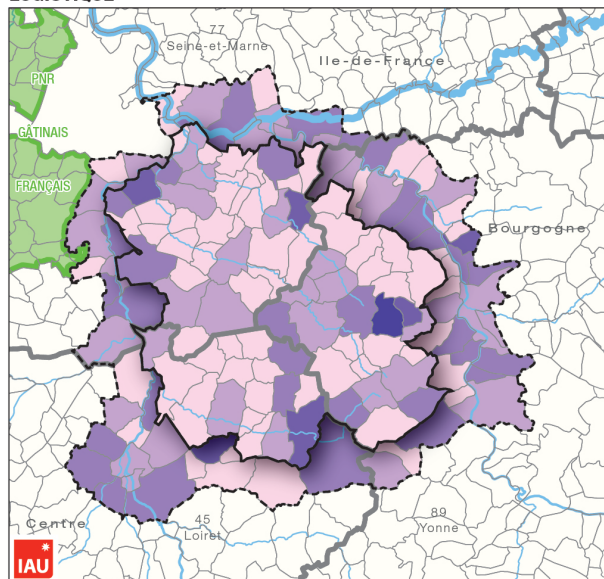


Part d'emploi par commune



Sources : Insee 2009, IGN Route500© 2011, IAU îdF 2013
© IAU Île-de-France 2015

LOGISTIQUE

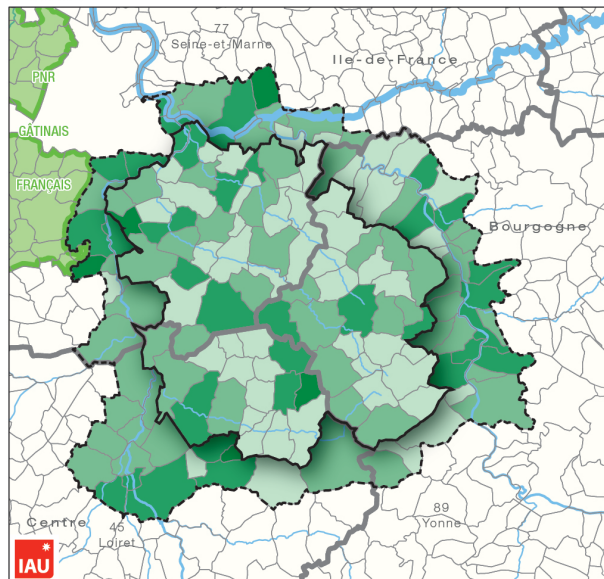


Part d'emploi par commune

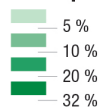


Sources : Insee 2009, IGN Route500© 2011, IAU îdF 2013
© IAU Île-de-France 2015

GESTION

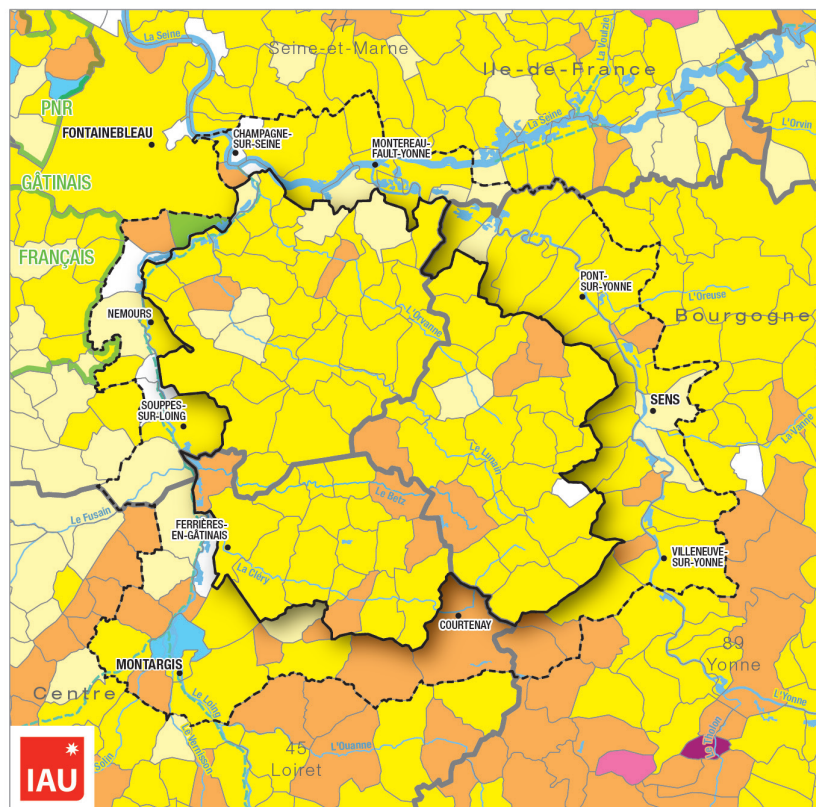


Part d'emploi par commune



Sources : Insee 2009, IGN Route500© 2011, IAU îdF 2013
© IAU Île-de-France 2015

EMPLOI ET ACTIVITÉS ÉCONOMIQUES

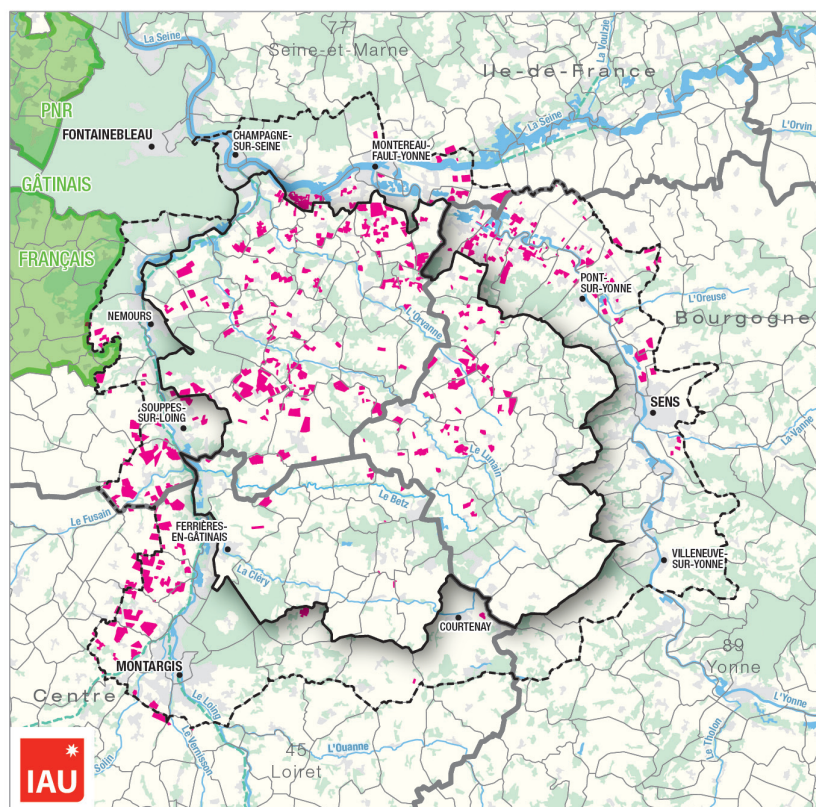


ORIENTATION TECHNO-ÉCONOMIQUE AGRICOLE DE LA COMMUNE

- Céréale et oléoprotéagineux
- Culture générale
- Fleur et horticulture diverse
- Viticulture
- Bovin mixte
- Granivore mixte et volaille
- Polyculture et polyélevage
- Sans exploitation



Sources : Agreste RGA 2010, IGN Route500© 2011, IAU idF 2013 © IAU Ile-de-France 2015



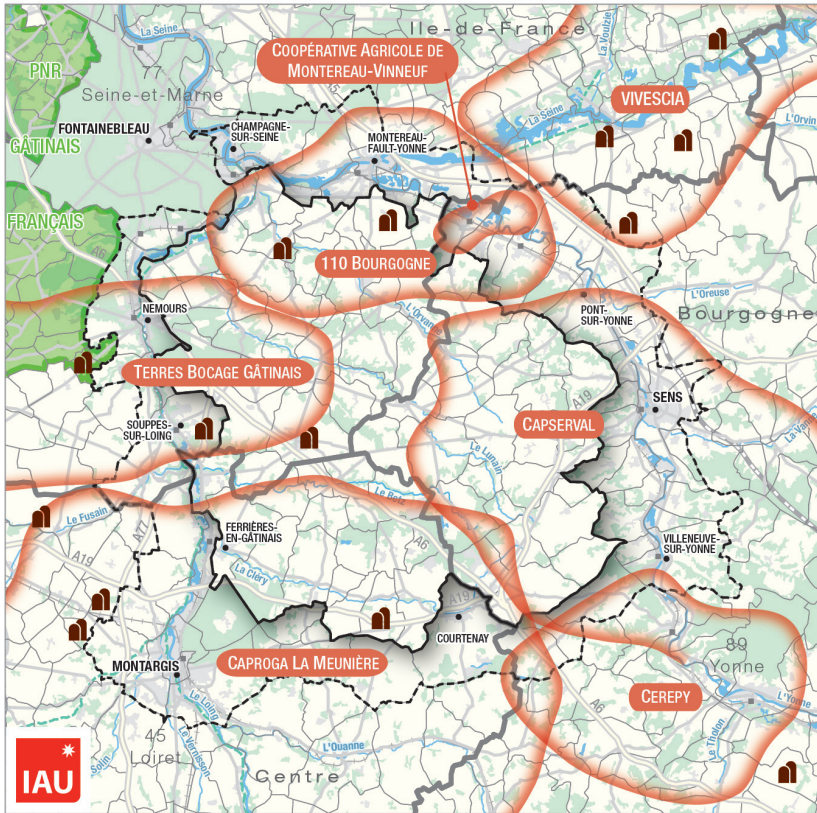
LOCALISATION DE LA CULTURE DE BETTERAVE EN 2011

- îlot agricole principalement cultivé en betterave



Sources : MAAF RPG 2011, IFEN Corine land cover 2006, IGN Route500© 2011 IAU idF 2013 © IAU Ile-de-France 2015

EMPLOI ET ACTIVITÉS ÉCONOMIQUES



PRODUCTIONS VÉGÉTALES, ORGANISMES STOCKEURS

Coopérative agricole

présence de silos d'organisme stockeur

CEREPLY nom d'organisme stockeur

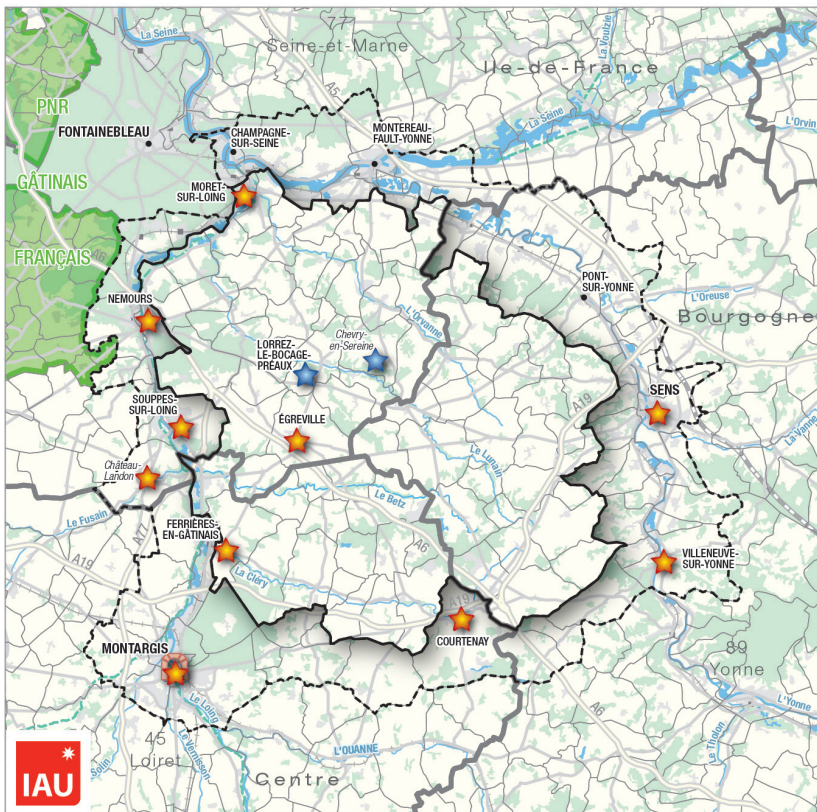
Négociant privé

silo du GROUPE SOUFFLET

0 5 10 km

Sources : sites internet des coopératives et négociants privés 2014, IFEN Corine land cover 2006, IGN Route500© 2011, IAU îdF 2014 © IAU île-de-France 2015

EMPLOI ET ACTIVITÉS ÉCONOMIQUES - TOURISME



RÉSEAU D'INFORMATION ET D'ACCUEIL TOURISTIQUE

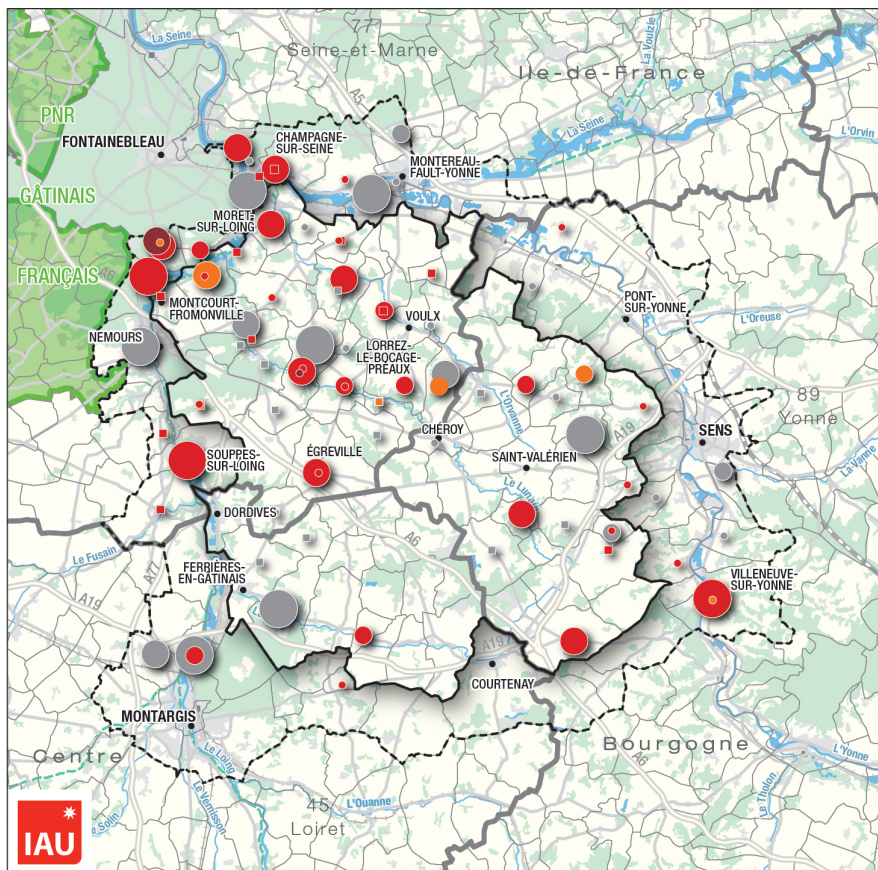
ville ayant un office du tourisme

ville ayant un syndicat d'initiative

0 5 10 km

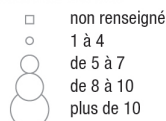
Sources : CDT/CRT/OTSI 2013, IFEN Corine land cover 2006, IGN Route500© 2011, IAU îdF 2013 © IAU île-de-France 2015

EMPLOI ET ACTIVITÉS ÉCONOMIQUES - TOURISME

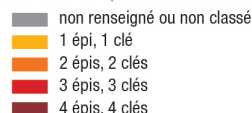


HÉBERGEMENT CHEZ L'HABITANT

Nombre de lits

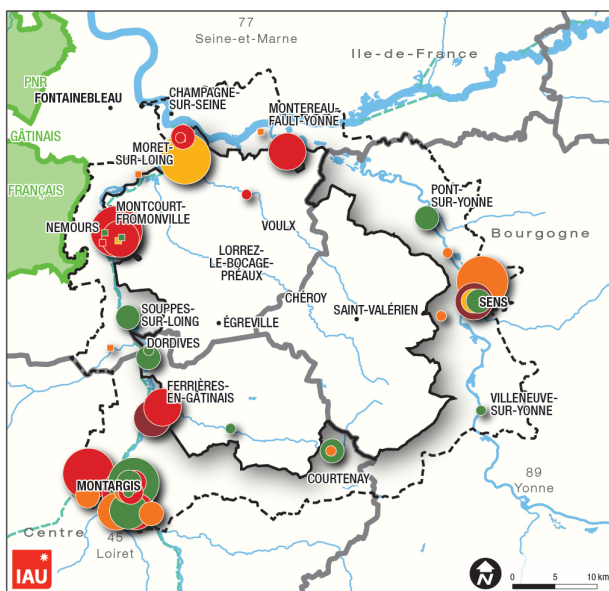


Classification (Gîtes de France et location CléVacances)



Sources : Alvol 2013, CDT/CRT/Gîte de France 2013, IFEN Corine land cover 2006, IGN Route500© 2011, IAU îdF 2013 © IAU Île-de-France 2015

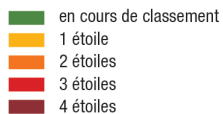
HÔTELLERIE HOMOLOGUÉE TOURISME



Nombre de chambre

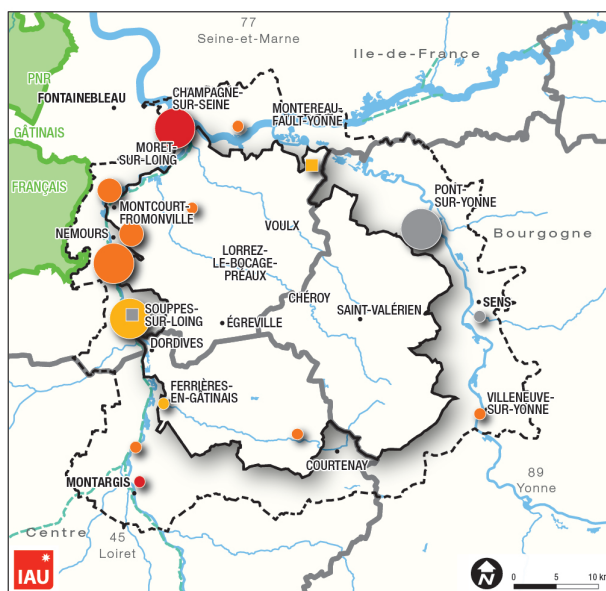


Classification

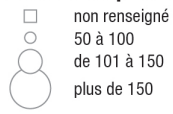


Sources : CDT/CRT/OTSI 2013, IGN Route500© 2011, IAU îdF 2013 © IAU Île-de-France 2015

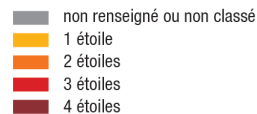
HÔTELLERIE DE PLEIN-AIR



Nombre d'emplacements



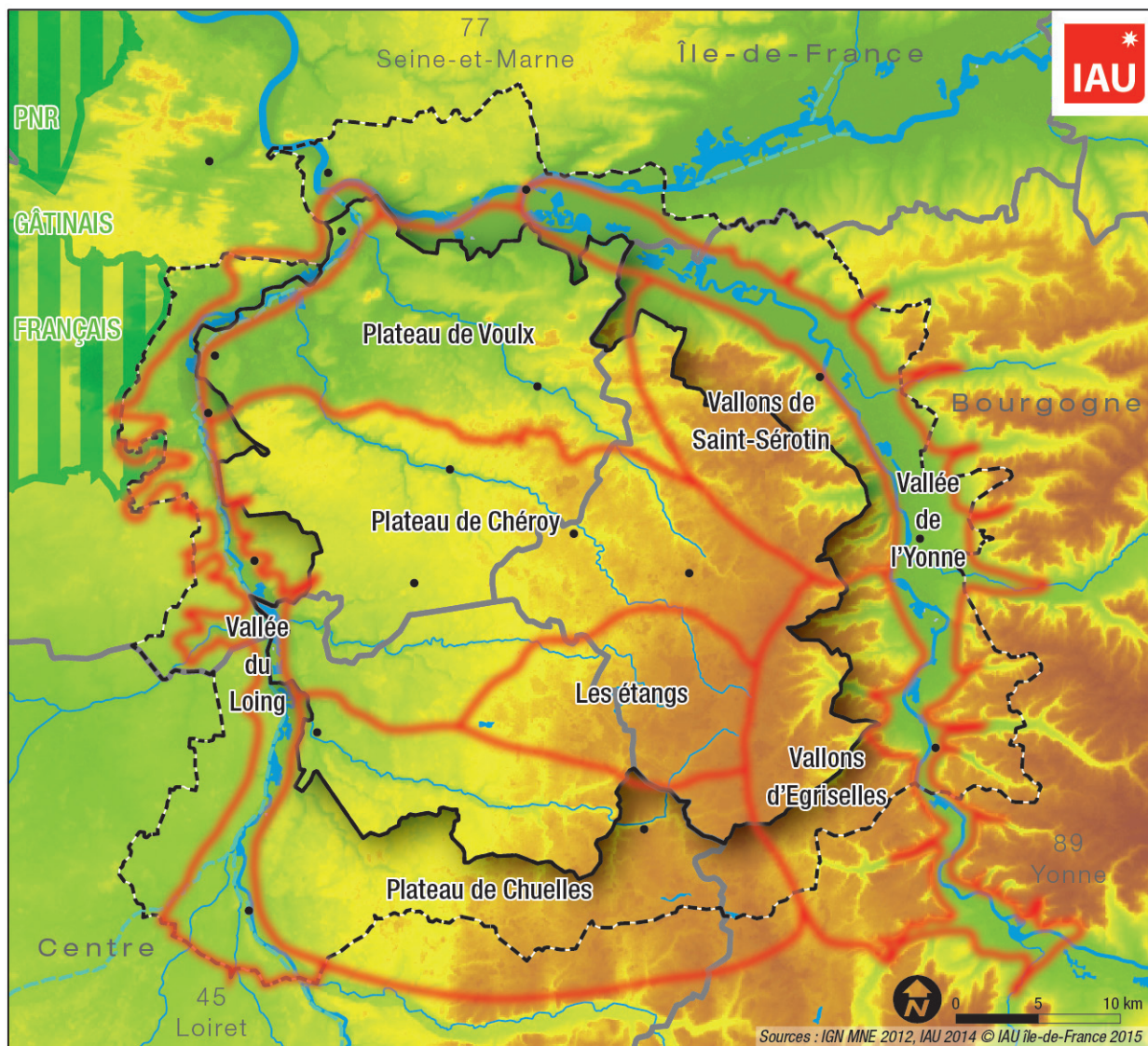
Classification



Sources : CDT/CRT/OTSI 2013, IGN Route500© 2011, IAU îdF 2013 © IAU Île-de-France 2015

Photographies du territoire par unité paysagère

LES UNITÉS PAYSAGÈRES



Plateau de Voulx



Vue vers les horizons nord, Villemaréchal



Puits, Dormelles



Butte boisée, Dormelles



Vue vers le Bocage Gâtinais, depuis la RN6



Château, La Brosse-Montceaux



Rue commerçante, Voulx



Centre-ville, Épisy



Maison et cave semi-enterrée, Flagy



Ferme Saint-Gervais, Dormelles



Fort de Challeau, Dormelles



Lavoir à plancher-mobile sur l'Orvanne



Bief et jardin, Flagy



Pont sur l'Orvanne, Villecerf



Ru de l'Abîme, vallée de l'Orvanne, Dormelles



Prairie à chevaux, vallée de l'Orvanne, Thoury-Ferottes



Ancienne tuilerie de Bezanleu, Treuzy-Levelay



Auberge de l'écluse, Épisy



Douves du château de Saint-Ange, Dormelles



Carrière de calcaire, Écuelles



Recherche d'hydrocarbures, Nonville



Zone d'activité commerciale du Grand Fourchet, Esmans

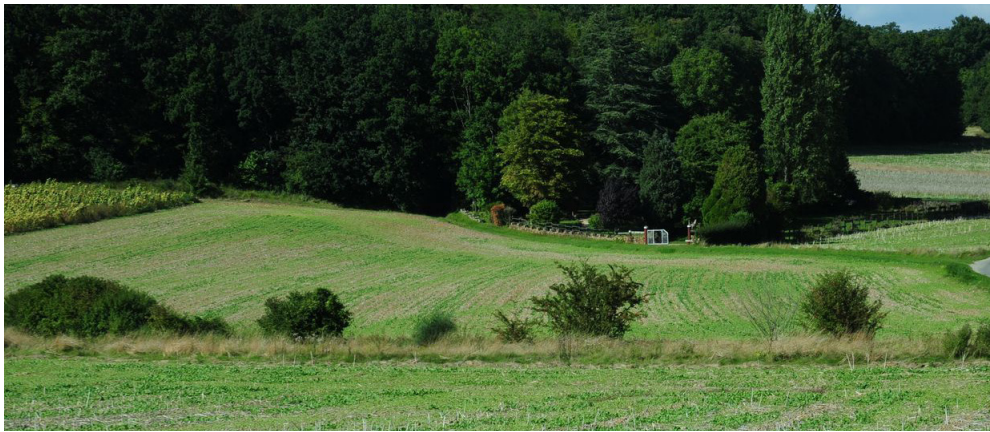


Champ de Colza



Vue vers Montereau, Montmachoux

Plateau de Chéroy



Vallée du Lunain, Vaux-sur-Lunain



Marché sous la halle, Egreville



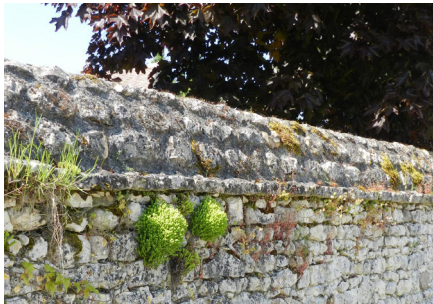
Le Bignon-Mirabeau



Mairie de Chéroy



Centre-ville, Lorrez-le-Bocage



Mur d'enceinte du musée Bourdelle, Egreville



Vaux-sur-Lunain, ferme de l'Abondance



Eglise, Chevry-sous-le-Bignon



Verger, Lorrez-le-Bocage



Production de cidre, Nanteau-sur-Lunain



Ferme du Fourchet, Nanteau-sur-Lunain



Château de Vallery



Passage de l'A6, Chevry-sous-le-Bignon



Ancienne voie romaine (RD42)



Église, Égreville



Jardin du musée Bourdelle, Égreville



Musée du verre, Dordives



Sources de l'Orvanne, Saint-Valérien



Gué romain, vallée du Lunain, Paley



Étang, le Bignon-Mirabeau



Silo de coopérative



Carrières de calcaire, Souppes-sur-Loing



Ancienne carrière de sable, Darvault



Rampe d'irrigation, Jouy



Entreprise Senoble-Senagrail, Jouy



Prairie à chevaux, vallée du Lunain



Prairies humides, vallée du Lunain, Paley

Les étangs



Étang de Galetas, Foucherolles



Girouette de la ferme de Préjeance, Foucherolles



Maison bourgeoise, Mérinville



Ferme du château, Bazoches-sur-le-Betz



Lavoir restauré, Villeneuve-la-Dondagre



Une résidence en forêt, signalétique, Saint-Hilaire-les-Andrésis



Ferme de Préjeance, Foucherolles



Parcelle en vente, bois de Mérinville



Entrée d'une résidence dans les bois, Bazoches-sur-le-Betz



Pisciculture de Galetas, vidange de l'étang, Foucherolles



Travaux forestiers, bois de Bléry, Foucherolles



Chocolaterie artisanale, Bazoches-sur-le-Betz



Longère, Dollot



Pressoir, Rozoy-le-Vieil



Récolte des oignons, Saint-Hilaire-les-Andréis



Champ de sétaires et fruitiers, Domats



Passage à Gué, vallée du Lunain, Montacher-Villegardin



Prairie humide pâturée



Caquetoire de l'église, Rozoy-le-Vieil

Vallons de Saint-Sérotin



Le plateau agricole ondulé, Lixy



Constructions le long de la N6, Champigny



Centre-ville, Saint-Agnan



Auberge aux sangliers, Saint-Sérotin



Vue vers le Vau, Nailly



Puits, à treuil



Maison rurale, Villethierry



Résidence pavillonnaire récente, à l'écart du bourg, Villeneuve-la-Guyard



Constructions récentes, Paron



Château de Chaumont



Centre-ville, Villeneuve-la-Guyard



Écusson, auberge des sangliers, Saint-Sérotin



Miellerie, Champigny



Marâcher, Saint-Sérotin



Vergers en ligne, Nailly



Boisements et relief, le Fay, Nailly



Fruitiers sur les bandes enherbées de l'aqueduc de la Vanne, Chaumont



Ravinement et battance, Nailly



Vue sur Pont-sur-Yonne

Vallons d'Égriselles



Façade de maison, les Régipaux, Égriselles-le-Bocage



Carrefour, Villeneuve-la-Dondagre



Vallon vers l'Yonne, Chaumont



Habitation, Égriselles-le-Bocage



Longère, Cornant



Verger en bande, Chaumont



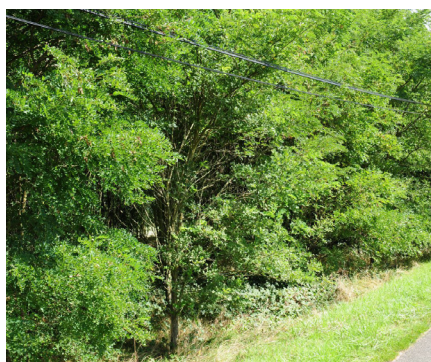
Fabrication de fromages de chèvres, Égriselles-le-Bocage



Menhir, Montgerin, Égriselles-le-Bocage



Pré et vaches, Chaumont



Plantation de robiniers, Montgerin, Égriselles-le-Bocage



Tas de rognons de silex, Égriselles-le-Bocage

Plateau de Chuelles



Pâturage de vaches charolaises, vallée de la Cléry, Courtenay



Château, Piffonds



Place du marché, Courtenay



Entrée du vieux Ferrières-en-Gâtinais



Mairie et église, Thorailles



Signalisation des multiples hameaux, Chuelles



Petit hameau entouré de prés à vaches laitières



Abbaye médiévale, Ferrières-en-Gâtinais



Château, Saint-Loup d'Ordon



Moulin de Griselles

Vallée du Loing



Vue sur Moret-sur-Loing



Moulin sur le Loing, Moret-sur-Loing



Entreprise Piketty, Écuelles



Bords du Loing, Épisy



Zone humide, vallée du Loing, Épisy



Chemin de halage, La Genevraye



Grez-sur-Loing



Château de Montcourt-Fromonville



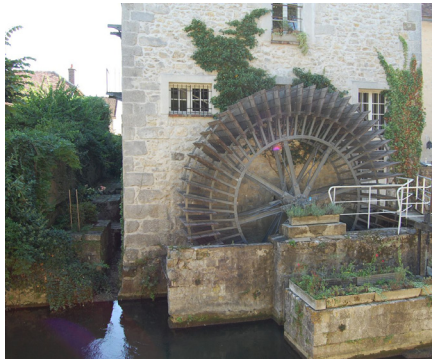
Canal du Loing, Saint-Pierre-les-Nemours



Nemours



Canaux dans Nemours



Ancienne roue de moulin, Nemours



Verrerie Corning, Bagneaux-sur-Loing



Navigation de plaisance sur le canal du Loing



Calopteryx éclatant, La Madeleine-sur-Loing



Le Loing, Bagneaux-sur-Loing

Vallée de l'Yonne



Le Bocage Gâtinais vu depuis Serbonnes



Centre-ville à Pont-sur-Yonne



Vieux pont à Pont-sur-Yonne



Aqueduc de la Vanne à Villeperrot



Vue sur Sens depuis Paron



Marché couvert, Sens



Ancien palais des archevêques, musée, Sens



Canal de l'Yonne à Courbon-sur-Yonne



Centre-ville, Sens



Navigation sur l'Yonne, Sens

Chiffres clés

Code INSEE	Nom commune	Population (INSEE 2010)	Emploi (INSEE 2010)	Taux d'emploi (INSEE 2010)	Classe d'âge de plus de 60 ans (INSEE 2010)	Revenu annuel médian par unité de consommation (Ministère de l'intérieur 2007)	Potentiel financier 2009 / hab. (Ministère de l'intérieur)	Taux de résidences principales locales (INSEE 2010)	Taux de logements sociaux (INSEE 2010)	Taux de résidences secondaires (INSEE 2010)	Part de résidences principales chauffées au fioul (INSEE 2010)	Part de résidences principales chauffées à l'électricité (INSEE 2010)	Rythme de construction moyen par an en m ² (de 2002 à 2011 Siae)	Part de la surface communale en réservoirs de biodiversité (sources multiples)	Présence de zones humides (H) (Agence de l'eau Seine-Normandie 2013)	Présence de corridor écologique interrégionaux (C) (sources multiples)	Nombre de monuments classés ou inscrits (sources multiples)	Présence d'une ZPPAUP (Z)	Part de la surface communale en site classé ou inscrit (sources multiples)
Communes du périmètre de réflexion du projet de PNR du Bocage Gâtinais																			
Communes situées dans le Loiret																			
45026	BAZOCHES-SUR-LE-BETZ	985	121	0,2	22%	17 543 €	418 €	7%	0,0%	39%	12%	46%	937	16,5%	H	C	0	/	/
45032	LE BIGNON-MIRABEAU	282	40	0,3	23%	19 836 €	622 €	17%	0,8%	15%	19%	32%	210	23,7%	H	C	0	/	/
45073	CHANTECOQ	524	91	0,4	26%	16 814 €	599 €	17%	5,7%	21%	17%	32%	769	0,0%	H		1	/	/
45091	CHEVANNES	343	28	0,2	21%	18 956 €	487 €	11%	0,0%	24%	26%	28%	261	0,0%	H		1	/	/
45094	CHEVRY-SOUS-LE-BIGNON	231	35	0,4	33%	20 114 €	566 €	14%	0,0%	24%	35%	26%	582	3,9%		C	1	/	/
45113	COURTEMAUX	289	20	0,2	30%	16 205 €	576 €	9%	0,0%	32%	24%	20%	155	0,0%	H		0	/	/
45127	DORDIVES	2 976	574	0,5	31%	17 811 €	614 €	15%	4,4%	12%	22%	42%	3 360	0,5%	H		1	9%	/
45136	ERVAUVILLE	565	39	0,2	29%	18 280 €	485 €	15%	2,3%	23%	16%	41%	719	30,6%	H	C	0	/	/
45145	FERRIERES-EN-GATINAIS	3 395	1 115	0,8	30%	19 091 €	755 €	23%	7,2%	10%	13%	37%	3 291	14,4%	H		6	Z	/
45149	FOUCHEROLLES	295	12	0,1	26%	17 487 €	492 €	7%	0,0%	32%	11%	37%	291	63,6%	H		0	/	/
45161	GRISSELLES	801	81	0,2	26%	17 931 €	463 €	8%	0,0%	18%	25%	33%	830	24,3%	H		2	/	/
45201	MERINVILLE	164	4	0,1	26%	NR	530 €	9%	0,0%	33%	22%	30%	236	2,1%	H	C	1	/	/
45250	PERS-EN-GATINAIS	225	19	0,2	20%	18 976 €	536 €	12%	0,0%	24%	33%	30%	213	0,0%		C	0	/	/
45265	ROSOY-LE-VIEIL	391	40	0,2	22%	18 485 €	405 €	4%	1,8%	30%	18%	34%	271	27,0%	H	C	1	/	/
45281	SAINTE-HILAIRE-LES-ANDRESIS	976	344	0,8	23%	16 675 €	968 €	13%	5,4%	29%	18%	33%	1 342	9,2%	H		0	/	/
45287	SAINTE-LOUP-DE-GONNOIS	111	4	0,1	27%	NR	560 €	15%	0,0%	30%	32%	23%	59	0,0%	H		0	/	/
45307	LA SELLE-SUR-LE-BIED	977	305	0,7	22%	16 873 €	1 172 €	16%	4,6%	17%	23%	37%	1 382	0,0%	H		2	/	/
Total secteur Loiret		13 530	2 872	0,5									14 910						
Communes situées en Seine-et-Marne																			
77035	BLENNES	562	72	0,3	18%	19 948 €	524 €	3%	0,0%	26%	18%	28%	410	20,8%	H	C	1	42%	/
77050	BRANSLES	505	71	0,3	23%	18 416 €	464 €	18%	0,0%	20%	27%	32%	402	10,5%	H		1	/	/
77054	LA BROSSE-MONTEAUX	725	109	0,3	19%	20 173 €	629 €	12%	7,1%	5%	13%	28%	422	24,3%	H	C	1	/	/
77071	CHARENTAUX	902	110	0,2	20%	20 038 €	607 €	8%	0,0%	12%	30%	28%	1 081	0,0%			2	/	/
77115	CHEVRY-EN-SEREINE	508	45	0,2	20%	20 646 €	532 €	11%	0,0%	20%	21%	33%	277	14,7%		C	6	41%	/
77156	DARVAULT	805	212	0,6	29%	19 965 €	888 €	12%	0,6%	14%	19%	24%	602	20,6%	H		0	7%	/
77158	DIANT	205	22	0,2	28%	19 734 €	525 €	3%	0,0%	15%	20%	28%	45	21,8%	H	C	4	48%	/
77161	DORMELLES	882	152	0,4	22%	23 144 €	471 €	12%	0,0%	15%	36%	35%	982	24,4%	H		5	55%	/
77166	ECUELLES	2 479	1 196	1,0	18%	20 239 €	1 290 €	16%	5,0%	1%	5%	41%	2 942	32,5%	H		3	27%	/
77168	EGREVILLE	2 200	472	0,5	20%	17 676 €	614 €	22%	2,4%	9%	27%	46%	2 328	3,6%			10	/	/
77170	EPISY	514	68	0,3	16%	22 728 €	474 €	9%	0,0%	9%	39%	41%	452	54,6%	H		1	79%	/
77172	ESMANS	886	215	0,5	23%	19 502 €	921 €	10%	0,0%	5%	15%	38%	725	0,2%		C	2	/	/
77184	FLAGY	636	44	0,1	18%	19 362 €	434 €	6%	0,0%	8%	17%	34%	439	6,9%	H		3	66%	/
77202	LA GENEVRAYE	619	88	0,3	21%	20 057 €	585 €	35%	0,4%	11%	22%	27%	375	35,5%	H		1	54%	/
77261	LORREZ-LE-BOCAGE-PREAUX	1 236	296	0,5	18%	17 961 €	570 €	29%	13,4%	13%	19%	27%	1 549	4,7%	H		5	/	/
77299	MONTARLOT	216	17	0,2	29%	21 334 €	527 €	18%	0,0%	9%	26%	51%	211	18,1%	H		1	42%	/
77302	MONT-COURT-FROMONVILLE	2 090	306	0,3	23%	21 750 €	596 €	10%	1,6%	3%	6%	25%	566	19,4%	H		1	74%	/
77313	MONTMACHOUX	231	12	0,1	29%	20 543 €	498 €	5%	0,0%	10%	14%	25%	144	1,9%		C	4	/	/
77316	MORET-SUR-LOING	4 330	1 881	0,9	26%	21 800 €	593 €	30%	6,1%	2%	5%	31%	1 334	67,1%	H		14	53%	/
77329	NANTEAU-SUR-LUNAIN	671	294	1,0	14%	22 578 €	518 €	15%	0,0%	17%	24%	30%	933	57,9%	H		1	/	/
77338	NOISY-RUDIGNON	586	37	0,1	14%	19 160 €	432 €	7%	5,5%	6%	19%	47%	700	0,0%			0	14%	/
77340	NONVILLE	622	75	0,2	21%	22 919 €	535 €	6%	0,0%	7%	28%	31%	599	21,1%	H		1	/	/
77353	PALEY	437	48	0,2	30%	22 507 €	636 €	8%	0,0%	21%	24%	31%	404	13,1%	H		4	/	/
77370	POLIGNY	821	245	0,7	24%	20 968 €	706 €	7%	0,0%	7%	37%	31%	567	69,2%	H		0	/	/
77387	REMAUVILLE	470	94	0,4	17%	19 083 €	579 €	10%	0,0%	9%	30%	31%	333	9,3%			1	/	/
77399	SAINTE-ANGE-LE-VIEL	228	24	0,2	18%	22 270 €	530 €	7%	0,0%	12%	23%	30%	84	0,0%			0	/	/
77465	THOURY-FEROTTES	668	88	0,3	18%	19 493 €	576 €	12%	0,0%	7%	13%	38%	392	10,4%	H	C	1	79%	/
77473	TREUZY-LEVELAY	460	73	0,3	22%	22 654 €	558 €	12%	0,0%	9%	43%	31%	241	45,0%	H		2	/	/
77489	VAUX-SUR-LUNAIN	200	56	0,9	57%	NR	622 €	7%	0,0%	29%	24%	20%	24	22,4%		C	0	/	/
77500	VILLEBON	457	75	0,4	23%	21 152 €	467 €	7%	0,0%	21%	26%	29%	106	28,2%			1	/	/
77501	VILLECERF	738	104	0,3	25%	23 390 €	488 €	6%	0,0%	8%	20%	48%	247	34,4%	H		5	89%	/
77504	VILLEMARECHAL	833	115	0,3	21%	20 669 €	479 €	6%	0,0%	14%	23%	28%	216	0,0%	H		0	/	/
77506	VILLEMER	676	99	0,3	21%	21 420 €	568 €	10%	0,0%	8%	25%	35%	709	17,4%	H		1	13%	/
77516	VILLE-SAINT-JACQUES	720	110	0,3	20%	21 520 €	464 €	9%	0,4%	3%	29%	40%	392	0,3%	H		1	6%	/
77531	VOULX	1 750	330	0,4	26%	17 772 €	513 €	21%	4,5%	7%	23%	37%	1 069	12,0%	H	C	2	67%	/
Total secteur Seine-et-Marne		30 868	7 254	0,5									22 302						
Communes situées dans l'Yonne																			
89036	LA BELLIOLE	256	8	0,1	23%	19 188 €	453 €	5%	0,0%	21%	24%	25%	214	20,4%	H		0	/	/
89054	BRANNAY	728	83	0,3	25%	18 041 €	487 €	14%	1,8%	40%	18%	44%	941	11,4%	H		1	/	/
89094	CHAUMOT	693	100	0,4	22%	16 963 €	405 €	4%	0,0%	25%	28%	32%	606	10,7%			1	/	/
89100	CHEROY	1 607	441	0,7	33%	17 494 €	609 €	22%	7,2%	13%	14%	46%	1 713	2,9%		C	0	/	/
89116	CORNANT	351	29	0,2	23%	19 843 €	436 €	8%	0,0%	15%	24%	24%	210	0,0%			0	/	/
89126	COURTOIN	39	0	0,0	43%	NR	698 €	16%	0,0%	20%	47%	16%	14	33,2%	H		0	/	/
89143	DOLLOT	315	85	0,6	26%	16 273 €	583 €	9%	0,7%	17%	34%	20%	362	2,2%	H		0	/	/
89144	DOMATS	837	73	0,2	22%	16 344 €	493 €	16%	5,2%	17%	16%	39%	2 043	42,4%	H		0	/	/
89151	EGRISSELLES-LE-BOCAGE	1 239	150	0,3	27%	17 459 €	436 €	14%	1,4%	29%	16%	40%	1 089	2,3%	H		1	/	/
89180	FOUCHERES	406	361	1,9	29%	19 585 €	1 396 €	10%	1,1%	11%	18%	30%	15 351	0,0%			0	/	/
89209	JOUY	487	882	3,6	18%	17 364 €	1 610 €	23%	2,8%	9%	30%	31%	1 204	5,7%	H		0	/	/
89229	LIXY	437	49	0,2	18%	17 503 €	420 €	5%	0,0%	15%	19%	39%	302	9,9%	H		0	/	/
89264	MONTACHER-VILLEGARDIN	781	80	0,2	22%	17 398 €	561 €	13%	1,9%	17%	27%	22%	737	11,9%	H		1	/	/
89274																			

Code INSEE Nom commune	Population (INSEE 2010)	Emploi (INSEE 2010)	Taux d'emploi (INSEE 2010)	Classe d'âge de plus de 60 ans (INSEE 2010)	Revenu annuel médian par unité de consommation (Ministère de l'intérieur 2007)	Potential financier 2009 / hab. (Ministère de l'intérieur)	Taux de résidences principales locatives (INSEE 2010)	Taux de logements sociaux (INSEE 2010)	Taux de résidences secondaires (INSEE 2010)	Part de résidences principales chauffées au fioul (INSEE 2010)	Part de résidences principales chauffées à l'électricité (INSEE 2010)	Rythme de construction moyen par an en m ² (de 2002 à 2011, Sitaedel)	Part de la surface communale en réservoirs de biodiversité (sources multiples)	Présence de zones humides (H) (Agence de l'eau Seine-Normandie 2013)	Présence de corridor écologique interrégionaux (C) (sources multiples)	Nombre de monuments classés ou inscrits (sources multiples)	Présence d'une ZPPAUP (Z)	Part de la surface communale en site classé ou inscrit (sources multiples)
Communes proposées en extension dans l'étude de faisabilité																		
45115 COURTENAY	3 976	1 660	1,1	33%	16 309 €	1 187 €	35%	16,1%	12%	12%	47%	5 757	10,2%	H		1		/
45148 FONTENAY-SUR-LOING	1 713	530	0,7	26%	18 084 €	789 €	10%	2,6%	12%	18%	43%	1 774	0,2%	H		2		/
77016 BAGNEAUX-SUR-LOING	1 704	1 043	1,2	19%	16 863 €	2 332 €	50%	42,5%	3%	14%	18%	4 511	46,8%	H		1		/
77048 BOURRON-MARLOTTE	2 712	583	0,5	27%	23 056 €	716 €	23%	6,2%	11%	17%	27%	1 126	37,6%	H		5		56%
77178 FAY-LES-NEMOURS	478	45	0,2	20%	20 359 €	849 €	12%	0,0%	8%	45%	35%	401	0,2%	H		4		/
77216 GREZ-SUR-LOING	1 409	244	0,4	23%	21 786 €	689 €	13%	0,4%	9%	22%	37%	1 256	81,7%	H		4		92%
77267 LA MADELEINE-SUR-LOING	337	27	0,2	24%	19 449 €	475 €	6%	0,0%	10%	47%	30%	128	42,0%	H		2		/
77312 MONTIGNY-SUR-LOING	2 791	589	0,4	23%	23 915 €	703 €	17%	0,0%	12%	24%	35%	1 624	65,7%	H		3		46%
77333 NEMOURS	12 745	6 695	1,2	21%	14 786 €	916 €	59%	36,0%	1%	3%	27%	9 204	53,0%	H		7		3%
77431 SAINT-PIERRE-LES-NEMOURS	5 617	1 732	0,7	27%	19 907 €	1 085 €	20%	7,8%	2%	12%	30%	4 120	43,5%	H		1		49%
77458 SOUPPES-SUR-LOING	5 561	1 280	0,5	21%	16 042 €	825 €	38%	18,5%	2%	12%	31%	3 173	22,3%	H		4		/
89074 CHAMPIGNY	2 188	311	0,3	21%	18 199 €	611 €	13%	5,4%	12%	10%	24%	1 568	32,7%	H		1		/
89093 CHAUMONT	607	69	0,2	17%	18 104 €	535 €	9%	0,8%	23%	19%	31%	182	22,3%	H		1		/
89309 PONT-SUR-YONNE	3 232	1 175	0,8	29%	16 667 €	794 €	37%	14,2%	10%	12%	24%	3 243	13,9%	H		2		/
89449 VILLEBLEVIN	1 822	206	0,2	21%	17 709 €	467 €	10%	0,0%	9%	12%	33%	713	11,3%	H		0		/
89456 VILLEMANOCHÉ	663	64	0,2	23%	17 005 €	502 €	10%	0,0%	14%	19%	32%	311	37,3%	H		0		/
89460 VILLENEUVE-LA-GUYARD	3 166	698	0,5	22%	17 428 €	546 €	27%	8,6%	6%	9%	30%	2 973	29,6%	H	C	1		/
Total des extensions proposées	50 721	16 952	0,7									42 063						
Total Bocage Gâtinais avec extension maximale	111 917	31 288	0,6									132 999						
Autres communes situées dans le pourtour du périmètre d'étude																		
45004 AMILLY	11 588	8 301	1,7	31%	19 177 €	1 255 €	28%	14,7%	1%	8%	22%	24 043	16,1%	H		2		/
45061 CEPOY	2 347	303	0,3	27%	17 712 €	576 €	23%	5,4%	5%	7%	29%	1 620	11,6%	H		3		22%
45068 CHALETTE-SUR-LOING	13 050	4 251	0,8	27%	12 859 €	991 €	46%	35,5%	1%	5%	18%	9 490	35,6%	H		1		/
45076 LA CHAPELLE-SAINT-SEPULCRE	262	11	0,1	21%	20 401 €	449 €	4%	0,0%	11%	20%	35%	158	40,4%	H		0		/
45097 CHUELLES	1 136	164	0,3	29%	17 009 €	605 €	16%	5,0%	19%	19%	28%	862	0,0%	H		0		/
45104 CORQUILLEROY	2 621	340	0,3	22%	18 142 €	478 €	12%	3,0%	3%	11%	28%	3 010	0,0%	H		0		/
45156 GIROLLES	676	74	0,2	23%	18 059 €	476 €	10%	1,5%	8%	25%	30%	624	0,0%	H		1		/
45189 LOUZOUER	266	71	0,5	23%	19 352 €	587 €	6%	0,0%	14%	19%	31%	433	15,4%	H		1		/
45208 MONTARGIS	14 649	7 863	1,2	25%	13 964 €	969 €	67%	36,1%	1%	2%	21%	11 588	1,6%	H		7		10%
45222 NARGIS	1 394	130	0,2	24%	18 232 €	471 €	9%	0,7%	29%	23%	39%	1 255	0,0%	H		1		/
45247 PANNEC	3 379	634	0,4	24%	18 309 €	657 €	17%	6,9%	2%	15%	29%	18 980	0,0%	H		1		/
45249 PAUCOURT	894	87	0,2	30%	23 421 €	542 €	7%	1,1%	4%	24%	34%	1 039	88,5%	H		0		/
45306 LA SELLE-EN-HERMOY	779	72	0,2	25%	18 737 €	475 €	10%	2,6%	20%	21%	29%	771	0,0%	H		0		/
45322 THORAILLES	158	11	0,1	15%	NR	648 €	4%	0,0%	18%	15%	33%	493	0,0%	H		1		/
45338 VILLEMANDEUR	6 450	2 988	1,1	31%	19 184 €	859 €	24%	9,0%	2%	12%	29%	21 004	0,0%	H		0		1%
77021 BARBEY	193	45	0,5	16%	19 103 €	498 €	9%	0,0%	8%	29%	35%	134	91,1%	H	C	0		/
77061 CANNES-ECLUSE	2 566	771	0,6	26%	19 894 €	572 €	20%	8,2%	1%	8%	48%	2 221	50,5%	H	C	0		/
77079 CHAMPAGNE-SUR-SEINE	6 485	1 486	0,5	17%	16 875 €	618 €	52%	37,6%	1%	4%	20%	1 525	63,9%	H		1		3%
77099 CHATEAU-LANDON	3 112	984	0,8	31%	17 227 €	729 €	28%	5,9%	7%	16%	31%	2 005	12,8%	H		9		27%
77194 FORGES	414	204	1,0	18%	19 478 €	755 €	28%	3,5%	1%	20%	42%	238	0,3%	H		0		/
77210 LA GRANDE-PAROISSE	2 591	441	0,4	30%	19 749 €	750 €	15%	2,3%	2%	13%	44%	1 397	53,7%	H		3		/
77279 MAROLLES-SUR-SEINE	1 600	340	0,5	22%	19 497 €	1 015 €	16%	6,0%	1%	11%	41%	2 574	83,0%	H	C	1		/
77293 MISY-SUR-YONNE	974	104	0,2	20%	18 112 €	460 €	10%	0,0%	29%	16%	35%	276	65,1%	H		1		/
77305 MONTEREAU-FAULT-YONNE	16 681	9 044	1,3	20%	11 415 €	1 215 €	75%	42,8%	0%	2%	29%	16 912	15,2%	H		9		4%
77419 SAINT-MAMMES	3 179	527	0,3	24%	19 299 €	439 €	26%	4,9%	4%	7%	40%	816	33,6%	H		1		2%
77463 THOMERY	3 436	550	0,3	24%	24 579 €	668 €	12%	0,0%	7%	9%	29%	1 377	39,4%	H		2	Z	10%
77482 VARENNES-SUR-SEINE	3 355	1 377	0,9	25%	16 476 €	1 319 €	36%	25,2%	1%	8%	24%	9 981	46,7%	H		1		/
77491 VENEUX-LES-SABLONS	4 799	817	0,4	27%	22 575 €	623 €	28%	5,3%	5%	6%	29%	2 343	28,6%	H		0		14%
77494 VERNOU-LA-CELLE-SUR-SEINE	2 652	514	0,4	15%	21 281 €	831 €	12%	2,2%	6%	13%	45%	2 432	58,7%	H		10		/
89060 BUSSY-LE-REPOS	406	96	0,5	23%	17 476 €	476 €	7%	0,0%	21%	33%	21%	522	0,0%	H		0		/
89113 COLLEMIERS	573	84	0,3	20%	20 204 €	459 €	7%	0,0%	11%	17%	27%	649	7,4%	H		0		/
89124 COURLON-SUR-YONNE	1 164	108	0,2	24%	17 883 €	560 €	9%	0,2%	13%	29%	30%	405	3,2%	H		1		/
89127 COURTOIS-SUR-YONNE	799	347	0,9	18%	19 995 €	598 €	11%	0,4%	8%	18%	29%	422	25,8%	H		0		/
89136 CUY	767	158	0,4	17%	18 085 €	557 €	20%	9,8%	6%	13%	37%	1 923	2,8%	H		0		/
89160 ETIGNY	760	218	0,6	28%	18 666 €	849 €	12%	0,0%	11%	17%	23%	468	18,5%	H		1		/
89162 EVRY	367	45	0,3	19%	18 463 €	385 €	6%	0,0%	9%	20%	29%	380	1,2%	H		0		/
89189 GISY-LES-NOBLES	603	102	0,4	20%	17 684 €	1 036 €	10%	0,4%	12%	18%	27%	228	12,7%	H		1		/
89195 GRON	1 206	1 157	1,9	15%	18 405 €	2 467 €	23%	9,2%	5%	11%	24%	1 805	20,8%	H		0		/
89236 MAILLOT	1 079	466	1,0	28%	20 578 €	1 042 €	12%	3,9%	4%	11%	33%	688	19,5%	H		0		/
89245 MARSANGY	832	74	0,2	21%	19 165 €	395 €	6%	0,0%	18%	15%	21%	529	22,9%	H		0		/
89255 MICHERY	1 036	119	0,3	25%	18 785 €	535 €	4%	0,0%	19%	23%	31%	706	4,1%	H		2		/
89287 PARON	4 404	1 161	0,6	24%	17 488 €	1 042 €	36%	23,8%	1%	10%	25%	1 072	18,0%	H		0		/
89291 PASSY	316	39	0,2	19%	18 953 €	524 €	19%	0,0%	12%	17%	21%	375	31,2%	H		1		/
89327 ROUSSON	410	52	0,3	23%	18 388 €	1 316 €	12%	0,0%	12%	13%	23%	287	7,7%	H		0		/
89338 SAINT-CLEMENT	2 809	1 763	1,6	34%	18 400 €	1 327 €	32%	10,6%	1%	10%	12%	1 840	1,3%	H		0		/
89342 SAINT-DENIS	679	951	3,2	27%	18 548 €	1 568 €	24%	1,6%	5%	17%	25%	1 810	13,3%	H		1		/
89350 SAINT-LOUP-D'ORDON	239	81	0,8	26%	17 708 €	696 €	7%	0,0%	25%	27%	11%	289	20,8%	H		1		/
89353 SAINT-MARTIN-D'ORDON	337	32	0,2	21%	18 997 €	445 €	13%	0,0%	24%	19%	29%	502	14,3%	H		0		/
89354 SAINT-MARTIN-DU-TERTRE	1 558	124	0,2	25%	18 846 €	538 €	11%	5,3%	2%	16%	24%	654	21,2%	H		0		/
89387 SENS	24 883	15 197	1,4	28%	15 236 €	952 €	56%	27,3%	1%	5%	19%							

Code INSEE Nom commune	Population (INSEE 2010)	Emploi (INSEE 2010)	Taux d'emploi (INSEE 2010)	Classe d'âge de plus de 60 ans (INSEE 2010)	Revenu annuel médian par unité de consommation (Ministère de l'intérieur 2007)	Potentiel financier 2009 / hab. (Ministère de l'intérieur)	Taux de résidences principales locatives (INSEE 2010)	Taux de logements sociaux (INSEE 2010)	Taux de résidences secondaires (INSEE 2010)	Part de résidences principales chauffées au fuel (INSEE 2010)	Part de résidences principales chauffées à l'électricité (INSEE 2010)	Rythme de construction moyen par an en m² (de 2002 à 2011 (Stadel))	Part de la surface communale en réservoirs de biodiversité (sources multiples)	Présence de zones humides (H) (Agence de l'eau Seine-Normandie 2013)	Présence de corridor écologique interrégionaux (C) (sources multiples)	Nombre de monuments classés ou inscrits (sources multiples)	Présence d'une ZPPAUP (Z)	Part de la surface communale en site classé ou inscrit (sources multiples)
Comparaison avec les territoires de référence																		
Total du périmètre de réflexion du projet de PNR	61 196	14 336	0,5									90 936						
Total Bocage Gâtinais avec extension maximale	111 917	31 288	0,6									132 999						
Total Communes rurales de Seine-et-Marne		42 410	0,4									223 800						
Total Communes rurales du Loiret		40 446	0,5									212 033						
Total Communes rurales de l'Yonne		44 165	0,5									228 172						
PNR de la Brenne		10 170	0,75									43 512						
PNR de la Haute vallée de Chevreuse		35 155	0,62									31 081						
PNR du Morvan		18 693	0,92									4 118						
PNR du Vexin français		20 618	0,46									45 819						
PNR de Loire-Anjou-Touraine		69 330	0,79									190 517						
PNR du Perche		30 029	0,9									53 834						
PNR du Gâtinais français		20 001	0,49									31 957						
PNR Oise-Pays de France		36 259	0,73									60 688						

Actions exemplaires menées dans le Bocage Gâtinais

Aménagement des berges de l'Orvanne à Flagy : renaturation du cours d'eau en maintenant le bief qui alimente le village de Flagy

- Site/Territoire : communes de Thoury-Férottes et Flagy (Seine-et-Marne)
- Enjeux : reconquête de la qualité écologique des cours d'eau, prise en compte de la dimension patrimoniale du village, transversalité (traitement conjoint d'un enjeu environnemental et d'un enjeu patrimonial)
- Thèmes : eau, biodiversité, patrimoine, pêche, concertation collectivités/propriétaires riverains
- Porteur de projet : Syndicat mixte d'étude et d'aménagement de la vallée de l'Orvanne
- Partenariat : Agence de l'eau Seine-Normandie, Edater (Conseil Général 77), Onema, DDT77, Fédération de pêche de Seine-et-Marne, communes de Thoury-Férottes et Flagy

L'Orvanne est divisée en deux bras principaux sur la commune de Flagy : un bras naturel à fort potentiel piscicole et un bief usinier, destiné à l'alimentation du moulin et des multiples lavoirs du village. Ce bief a perdu aujourd'hui sa vocation mais constitue un patrimoine paysager et historique qui donne une partie de son charme au village. Néanmoins, il prive le bras naturel d'un débit important et l'ouvrage de dérivation est infranchissable par les poissons.

Une étude globale a donc été engagée afin de comprendre le fonctionnement de l'Orvanne, d'identifier et caractériser les dysfonctionnements, et définir une politique globale de gestion (décloisonnement, amélioration des écosystèmes, entretien adapté, etc.), assorti d'un programme d'actions (amélioration de la morphologie du lit, des berges de l'Orvanne et surtout effacement des effets négatifs des ouvrages transversaux (seuils, vannages de moulins ou de lavoirs), tout en respectant la valeur patrimoniale du bief usinier).

L'effacement du vannage en amont du lit naturel de l'Orvanne va permettre la circulation des poissons en amont et en aval du village de Flagy. Outre le lit naturel à nouveau connecté, les aménagements vont permettre des accélérations locales de courant, le rafraîchissement des eaux, la création de cache sous berges..., autant d'éléments favorables au retour de certaines espèces, comme la Truite fario sauvage et à leur reproduction.

Une unité de séchage solaire pour la déshydratation de la luzerne et sa transformation en granulés

- Site/Territoire : commune de Dollot (Yonne)
- Enjeux : utilisation d'énergie renouvelable, diversification des productions agricoles, circuit-court de transformation
- Thèmes : agriculture, agriculture biologique, énergie, circuit-court, biomasse énergétique
- Porteur de projet : exploitant agricole privé, entreprise Granultout

En novembre 2008, une unité de séchage solaire est mise en service à Dollot par un agriculteur. Le bâtiment à structure bois est constitué d'une toiture en plaques de fibrociment peintes en noir de 800 m² de surface, qui capte la chaleur. L'air chauffé (de 3 à 5 degrés supérieurs à l'air extérieur) pénètre par le pignon nord, circule sous les 55 mètres de toiture dans un espace de 20 centimètres entre les plaques de fibrociment et un isolant de 3 cm d'épaisseur. Récupéré par les ventilateurs du pignon sud, l'air chauffé est soufflé à une vitesse de 24 000 m³/h sous les caillbotis des unités de séchage à l'intérieur du bâtiment pour sécher aussi bien du fourrage que des céréales. Cette installation permet l'utilisation de matériel lourd (100 à 120 quintaux peuvent être livrés directement dans l'unité de séchage) et un séchage rapide et de qualité (entre 2 à 6 jours suivant le temps), permettant de bonnes conditions de stockage ou l'accès à certains débouchés (huile de colza bio par exemple).

L'entreprise, aujourd'hui Granultout, propose de combiner le séchage avec une transformation en bouchons (granulés) grâce à une unité de granulation, qui permet de granuler de la luzerne, de la paille, du foin ou du bois. Les granulés de luzerne et de foin sont destinés à l'alimentation animale, les granulés de paille et de bois sont utilisés en chauffage, mais également comme litière pour les animaux. La fabrication de bouchons de luzerne permet l'accès à un débouché attractif. Ainsi l'installation de cette petite unité de déshydratation s'appuyant sur du séchage solaire constitue une piste intéressante pour la mise en place de cultures fourragères, type luzerne, dans la rotation des cultures (engrais azoté naturel), en particulier en agriculture biologique. En effet le principal frein à la mise en place de fourragères en tête de rotation, luzerne en particulier, est leur valorisation. La valorisation auprès d'usines de déshydratation est un débouché recherché, mais limité par les zones de collecte des unités existantes.

Les randonnées gourmande et vagabonde en Bocage Gâtinais

- Site/Territoire : communes seine-et-marnaises du Bocage Gâtinais pour la « Rando Gourmande », communes icaunaises du Bocage Gâtinais pour la « Randonnée Vagabonde »
- Enjeux : découverte du patrimoine naturel et culturel, promotion des produits du terroir et de l'artisanat local, animation du territoire, création de lien social, promotion du Bocage Gâtinais
- Thèmes : nature, culture, histoire, produits locaux, artisanat, rencontres, tourisme, randonnée
- Porteur de projet : Chambre d'agriculture de Seine-et-Marne pour la « Rando Gourmande », association RCBG (Rencontres culturelles du Gâtinais en Bourgogne) pour la « Randonnée Vagabonde »
- Partenariat : Offices de tourisme, associations de randonneurs, associations culturelles et musicales, AHVOL, Réserve de Biosphère de Fontainebleau et du Gâtinais

Lancée en 2007, la « Rando Gourmande » est l'occasion de découvrir un territoire tout en se restaurant de produits fermiers au gré d'étapes diverses. Ouverte aux associations, aux groupes et aux particuliers, la « Rando Gourmande » rassemble chaque année entre 200 et 300 personnes, réparties en 5 groupes de randonneurs partant toutes les 15 minutes, pour parcourir 15 à 18 km de petites routes et chemins à pied ou en calèche.

Ces randonnées gourmandes sont organisées par la Chambre d'agriculture du sud Seine-et-Marne, avec l'appui des offices de tourisme et des associations. Trois parcours étaient proposés en 2014 : autour d'Egreville, entre Château-Landon et Souppes-sur-Loing (Abbaye de Cercanceaux) et entre Arbonne et Barbizon.

Chaque randonnée est une boucle traversant des paysages variés. Les parcours sont ponctués par des « Etapes Gourmandes » et des « Etapes Découvertes » agrémentées de présentations des patrimoines naturels et culturels par des agriculteurs, des archéologues, des historiens, des forestiers, etc. Un dépliant de la randonnée est remis aux participants, contenant une carte du parcours avec les « Etapes Gourmandes » et les « Etapes Découvertes », ainsi que les coordonnées des « Producteurs de Pays » et des partenaires.

Les « Rando Gourmandes » bénéficient de l'appellation « manifestation responsable » de la Réserve de Biosphère de Fontainebleau et du Gâtinais, attribuée aux manifestations contribuant à l'économie locale tout en assurant la

conservation des ressources naturelles, l'information et la sensibilisation aux pratiques favorisant la durabilité du développement.

Sur le même principe, la première édition de la « Randonnée vagabonde » a été lancée en 2013, dans la partie du Bocage Gâtinais située dans l'Yonne. Sur un parcours de 16 km, cette randonnée propose au gré des étapes, des rencontres avec des musiciens, des créateurs, des animateurs d'associations, des conteurs, des producteurs locaux afin de les faire découvrir et de les mettre en lumière. Cette première édition a rassemblé environ 65 marcheurs sur un circuit couvrant les communes de Fouchères et Saint-Valérien.

Edition d'un guide des producteurs du Gâtinais pratiquant la vente directe, à la ferme ou sur les marchés

- Site/Territoire : communes loirétaines du Bocage Gâtinais
- Enjeux : promotion des produits du terroir, développement des circuits courts
- Thèmes : produits locaux, circuits courts
- Porteur de projet : Syndicat mixte du Pays Gâtinais
- Partenariat : Agglomération montargoise et rives du Loing, Chambre d'agriculture du Loiret, Région Centre

Le Pays Gâtinais réalise en 2014 sa seconde édition du Guide des producteurs du Gâtinais, qui propose un annuaire des producteurs locaux ainsi que la liste des Amap (Association pour le maintien d'une agriculture paysanne) et des marchés sur le territoire.

Sont précisés par type de producteur, les produits de chaque ferme, le détail des coordonnées ainsi que des horaires d'accueil à la ferme quand il existe, les marchés ainsi que les dépôts ou amap fournis par le producteur.

Une carte récapitule la localisation des producteurs et un calendrier annuel situe les périodes de récolte ou les périodes naturelles de conservation des principaux fruits et légumes consommés.

Publications de l'AHVOL sur le Bocage Gâtinai (http://asso-ahvol.wix.com/ahvol)

- Site/Territoire : Bocage Gâtinai
- Enjeux : sensibilisation aux richesses du territoire, développement touristique, valorisation des initiatives locales, pédagogie
- Thèmes : histoire locale, patrimoine, actions et débats
- Porteur de projet : Association pour l'aménagement harmonieux des vallées de l'Orvanne et du Lunain (AHVOL)

L'AHVOL, qui compte près de 400 adhérents, œuvre depuis 40 ans sur le Bocage Gâtinai pour favoriser un développement équilibré, sensibiliser aux richesses du territoire et de ses acteurs, animer le territoire et éviter la dégradation de ses paysages et patrimoines.

L'association a publié de nombreux ouvrages sur le Bocage Gâtinai (Promenade en Gâtinai, Maquis en Gâtinai, Petit train en Gâtinai, Petits monuments en Gâtinai (CD-ROM)) disponibles à la librairie de Voulx et à l'office de tourisme d'Egreville. Un bulletin trimestriel est également édité et diffusé aux acteurs locaux. Chaque numéro développe un thème principal de façon pédagogique, soulignant les initiatives intéressantes ou sujettes à débat. Depuis une dizaine d'années, un encart est régulièrement consacré à la diffusion des informations sur le Projet de PNR du Bocage Gâtinai.

Mobilisation locale pour la réflexion sur la création d'un PNR du Bocage Gâtinai

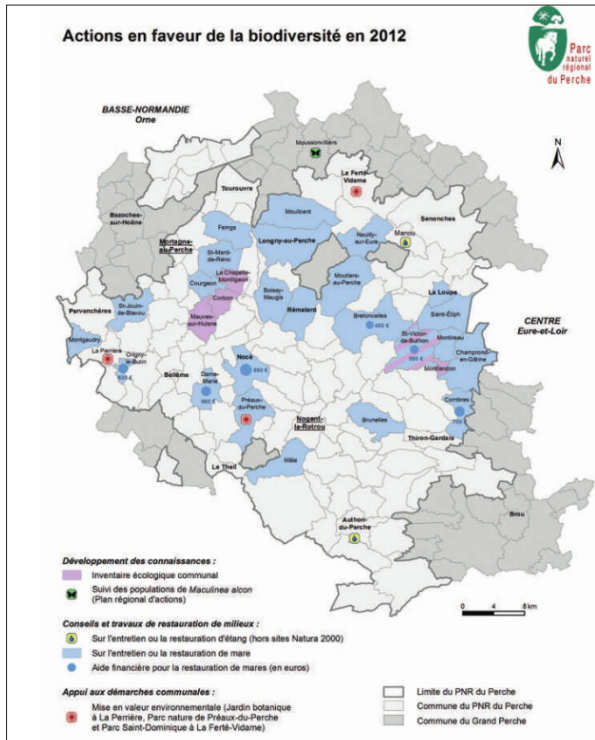
- Site/Territoire : Bocage Gâtinai
- Enjeux : mobilisation des acteurs locaux, échanges et diffusion d'un rapport de synthèse
- Thème : projet de parc naturel régional
- Porteur de projet : Association pour la réflexion sur la création d'un parc naturel régional du Bocage Gâtinai (ARBG)

Au cours de l'année 2010, cinq commissions thématiques créées au sein de l'ARBG ont tenu 27 réunions de travail : commissions autour du patrimoine naturel, du patrimoine culturel, de l'agriculture, du développement local et des affaires juridiques.

À la suite de ces travaux, un rapport de synthèse a été publié, compilant les échanges des cinq commissions et formulant des propositions d'objectifs et d'orientations stratégiques pour un futur parc naturel régional. Ce rapport a notamment servi aux échanges avec les Régions.

Exemples d'actions que mènent les parcs naturels régionaux

Patrimoine naturel



La base de données SERENA permet une actualisation et une organisation du traitement l'ensemble des données faune et flore pour faciliter les échanges entre partenaires

Réalisation de fiches et de guides pour apprendre et respecter les milieux naturels et lutter contre les espèces invasives

QUE FAIRE SI J'AI LA RENOUÉE DU JAPON DANS MON JARDIN ?

Parc naturel régional de la Haute Vallée de Chevreuse

Pourquoi la Renouée du Japon pose-t-elle problème ?

www.parc-naturel-chevreuse.fr

Le Parc naturel régional de la Brenne présente

La peste rouge

de Fabien Mazzocco

Film documentaire sur les impacts de la peste rouge de Louisiane.

www.parc-naturel-brenne.fr

Parc naturel régional du Perche

Utile et facile

Fiches pratiques du Parc naturel régional du Perche - n°2

Creusées le plus souvent par l'homme, les mares ont longtemps trouvé leur place dans notre paysage rural. Abreuvoir pour le bétail, lavoir, réserve d'eau... elles avaient autrefois quantité d'utilisations. L'évolution des pratiques et du paysage agricoles, l'apparition de l'adduction d'eau potable et l'urbanisation ont entraîné le déclin de ces points d'eau, aujourd'hui délaissés ou comblés. Pourtant, de nos jours, les mares ont encore bien des services à offrir.

CRÉER ET ENTREtenir UNE MARE

www.parc-naturel-perche.fr



Si vous souhaitez participer à l'inventaire des Espèces exotiques envahissantes (EEE) il suffit de suivre ce protocole

www.parc-naturel-chevreuse.fr

Inventaires des espèces Exotiques envahissantes Démarche participative



www.parc-gatinais-francais.fr

Sensibilisation des communes aux démarches « ZERO PHYTO » PNR du Gâtinais français

C'est chouette !



Ensemble, protégeons les chouettes et les hiboux du Parc naturel régional du Gâtinais français

www.parc-gatinais-francais.fr

Réalisation de guides et d'actions pour découvrir et protéger des espèces locales



Découvrons et préservons les chauves-souris du Parc

www.parc-oise-paysdefrance.fr

Préserver et accueillir

>> La réalisation de travaux
La réalisation de vos travaux en dehors des périodes où les chauves-souris sont présentes est un geste simple et essentiel. Ces petits hôtes sont en effet très sensibles au dérangement. La toxicité des produits utilisés lors des travaux et traitements sur les charpentes constitue une menace d'empoisonnement des chauves-souris.

>> Les protéger
Les causes de disparition des chauves-souris sont multiples :
 > les dérangements durant l'hiver ;
 > les rénovations à une période inadaptée ;
 > la fermeture de l'accès à leur gîte ;
 > l'utilisation généralisée des pesticides et certains traitements des boiseries.

Combles, greniers et traitement des charpentes

Entretien des caves et cavités

Travaux possibles
 ■ Travaux à éviter (nécessitent de mettre en place des moyens de protection)
 ■ Travaux impossibles (périodes sensibles)

Actions de la Ligue pour la Protection des Oiseaux (LPO) et du Parc
Le Parc et la LPO s'associent dans des actions d'inventaire, de protection et d'éducation. Si une colonie s'est installée chez vous, contactez-nous.

Plus d'informations
 Sur Internet : <http://www.museum-bourges.net>, <http://www.chauves-souris-pd.fr.org>, <http://www.gmb.asso.fr/>
 À lire : Les chauves-souris de France, Belgique, Luxembourg et Suisse, Laurent Arthur et Michèle Lemaire - Biotope (collection Parthénopée), M.N.H.N.

Installer un gîte et/ou une chiroptère
Pour vous procurer ou créer un gîte artificiel ou une chiroptère (accès par le toit), rendez-vous sur <http://www.museum-bourges.net/chauves-souris-accueilir-les-chauves-souris-31.html>

Contacts
 Parc naturel régional Loire-Anjou-Touraine
 7 rue Jehanne d'Arc 49730 Montbazon
 Tél. 02 41 53 66 00 - Fax : 02 41 53 66 09
 info@parc-loire-anjou-touraine.fr
 http://www.parc-loire-anjou-touraine.fr
 LPO Touraine
 146, rue Louis Braille - 37540 Saint-Cyr sur Loire
 Tél./Fax : 02 47 51 81 84
 tourisme.conservatoire@lpo.fr
 http://www.lpo.touraine.fr
 LPO Anjou
 Maison de la Confluence
 10, rue de Port Bouteil 49900 Bouchemaine
 Tél. 02 41 44 44 22 - Fax : 02 41 68 23 48
 saumur@lpo.fr
 http://www.lpo-anjou.org

PARC NATUREL RÉGIONAL LOIRE-ANJOU-TOURAIN
Notre patrimoine à l'écart

Les chauves-souris
méconnues et si attachantes !

muséum Région Centre **PAYS DE LA LOIRE** **LPO**

www.parc-oise-paysdefrance.fr

Accompagnement du SPANC
PNR du Gâtinais français



www.parc-naturel-chevreuse.fr

Signature d'un contrat de rivière
sur l'Yvette PNR de la Haute Vallée
de Chevreuse

Assainissement non collectif
CONFORMITÉ DES INSTALLATIONS



**Comment réhabiliter et entretenir
votre assainissement non collectif ?**

Suite au diagnostic de votre installation,
si celle-ci n'est pas conforme,
vous devez la réhabiliter.

10
11
12
13
14
15
16
17
18
19
20
21
22
23
24
25
26
27
28
29
30
31
32
33
34
35
36
37
38
39
40
41
42
43
44
45
46
47
48
49
50
51
52
53
54
55
56
57
58
59
60
61
62
63
64
65
66
67
68
69
70
71
72
73
74
75
76
77
78
79
80
81
82
83
84
85
86
87
88
89
90
91
92
93
94
95
96
97
98
99
100



**La biodiversité,
"Tissu vivant"
de la Planète**

La biodiversité désigne la diversité, la variété
mais aussi la complexité du monde vivant.

Biodiversité comme...

Diversité des espèces (ou diversité spécifique)
Les êtres vivants qui peuplent la Terre sont nombreux et variés : bactéries, végétaux, champignons, animaux, êtres humains. Chaque espèce présente des caractéristiques physiques (taille, nombre de pattes ou d'ailes, présence de poils ou de plumes, forme des feuilles...) mais aussi génétiques (ensemble de gènes présents dans toutes les cellules de l'organisme et déterminant les caractéristiques d'une espèce) qui lui sont propres.

Diversité des écosystèmes (ou diversité systémique)
Du plus vaste (océan, forêt, désert, savane...) au plus petit (pot, mare, jardin, bois mort en forêt, vieux mur...), chaque écosystème est caractérisé par un ensemble de composantes physiques et chimiques (lumière, température, degré d'humidité, pluviosité, composition du sol...) formant le milieu de vie (ou biotope) et par les différents êtres vivants (ou biocénose) qui y sont installés. Au sein de ces écosystèmes, les êtres vivants ne sont pas isolés, mais forment, au contraire, des populations "peuplements" et communautés "interdépendantes".

Qu'est-ce que la biodiversité ?

Contraction des mots "biologique" et "diversité", le terme de "biodiversité" désigne littéralement la "diversité biologique" ou "diversité du vivant" de notre planète.



Utilisée très souvent pour parler de l'extraordinaire variété des espèces animales et végétales.

**Les fiches Pratiques
de l'ÉCO CITOYEN**



**Un Jardin écologique à
l'école : pourquoi, comment ?**

Le jardin est un lieu où de nombreux enjeux environnementaux peuvent s'illustrer. Il constitue donc le lieu idéal pour un apprentissage du développement durable.

Fiche n° 1

Fleurir autrement

Objectifs :

- Diversifier le fleurissement.
- Créer des événements visuels.
- limiter l'usage d'herbicides.
- limiter l'arrosage.
- Concilier cadre de vie et biodiversité.

Intérêts :

- Eau
- Air
- Biodiversité
- Énergie
- Économie
- Cadre de vie

Les nouveaux fleurissements

C'est avant tout la gamme des végétaux utilisés et les modalités de mise en œuvre qui changent. L'objectif reste le fleurissement plus que la biodiversité.

- Les techniques alternatives limitent un peu l'entretien mais ces lieux continuent à imposer de nombreuses interventions. Il faut donc limiter les surfaces et travailler par touches aux endroits stratégiques de la commune.
- La marque du concepteur, la main de l'homme, apparaissent clairement.
- L'association des différents types de fleurissement assure une floraison étalée dans le temps.

LES MASSIFS FLEURIS

- Pratiques écologiques
- Employer un maximum de vivaces, qui sont beaucoup plus économes en termes de travail et en eau que les annuelles.

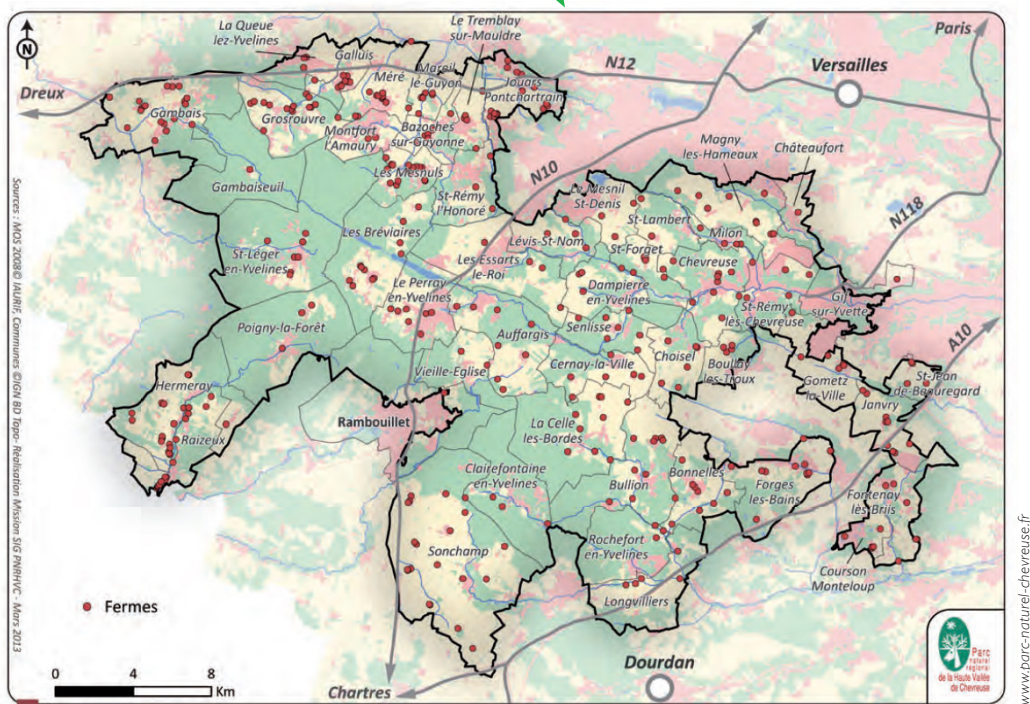
PLANTATION DE BULBES

Les bulbes peuvent être utilisés dans de nombreuses situations : accompagnement de voirie, sous-bois, margerie de taliers, de bordures, associés aux massifs de vivaces et fleur sauvages, gîte et couvert.

Favoriser l'éducation
des jeunes aux pratiques
environnementales

Patrimoine bâti

Connaître et référencer le patrimoine du territoire, notamment en participant à la base Mérimée

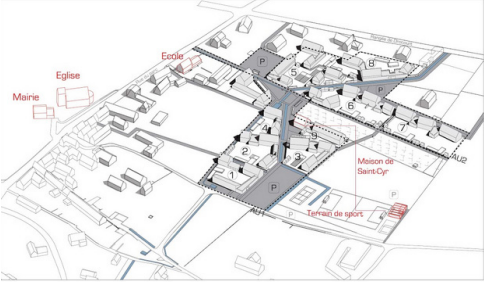


Porter des projets d'aménagement du territoire

Auffargis

Centre-bourg

- Nombre de logements: 15 logements
- Morphologie: 9 maisons individuelles en bande (3 T5 et 6 T4) et 6 appartements dans un petit collectif (1 T2, 3 T3 et 2 T4)
- Régime d'accès: 7 Prêts Locatifs à Usage Social (PLUS), 1 Prêt Locatif Aidé d'Intégration (PLAI) et 7 Prêts Locatifs Sociaux (PLS)
- DENSITE de l'opération: environ 100 logts / ha



Connaître

Les 4 types de constructions

1 En blocage de moellons

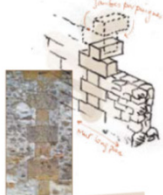
C'est le mode de bâtir le plus courant dans le Vieux français car le plus économique. Des pierres calcaires de dureté faible à moyenne, taillées très grossièrement, sont liées par de la terre, de l'argile ou un mortier de chaux dans le meilleur des cas.



Cet assemblage permet de fragiliser des moellons de plus grande taille, notamment à l'égard de la neige après tempêtes, apparemment dérivé de l'usage à l'intérieur d'église il y a eu un cas.

2 En moellons assisés

Ce mode constructif plus soigné met en œuvre des moellons taillés plus régulièrement posés à l'horizontal suivant leur lit de carrière par assises de même hauteur. Les lits sont encastrés les uns dans les autres.



3 En pierres plates

Cette technique a surtout été utilisée pour des murs extérieurs, des bâtiments annexes, mais aussi des maisons de certains villages comme Châteauneuf, Genainville, Chouville, notamment.



4 En pierres de taille ou en moellons taillés

Cette technique soignée consiste en un assemblage de pierre de grand, moyen ou petit appareil dans les parements sans liasses et les autres sèves. Les assises sont très régulières et les joints très minces.



LES RENFORTS STRUCTURELS

Après de réaliser et régulariser les parties les plus sensibles de la construction, il est très usuel de mettre en œuvre des chaînes en pierres équarissables. Ces assises doivent être placées au centre des pignons pour supporter la poutre faîtière ou ensuite à intervalle régulier sur un mur pour supporter les fermes de charpente.

Guide des Aides 2012



Un cas concret de réhabilitation

Maison d'origine - 1860

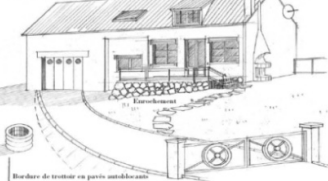


Une restauration possible



1960 - Les erreurs à éviter

Bains d'argile (bains, baignoires, appas, débarras). Diminution du toit à pignon. Poutres carrées, bois vert. Pierres gauches... Poutre de grange sautoire avec faîtière. Appas d'évier en tôle.



Barrière de trottoir en parpaquets autobloquants



MAISONS DE BOURG RECOMMANDATIONS

Pour respecter le caractère de la maison de bourg lors d'une réhabilitation, observer son volume général, ses proportions, ses matériaux de construction, la répartition des ouvertures...

Transformations des façades :
 • préserver les dimensions des ouvertures d'origine. Limiter la création de nouvelles fenêtres : les travaux créant une surface plus importante que les ouvertures les fenêtres créées sont de mêmes dimensions que les fenêtres existantes. Rétablir l'ordonnement initial si celui-ci a été modifié : position, dimensions des fenêtres.
 • respecter l'encadrement des ouvertures, l'aspect des appuis de fenêtre.
 • conserver les modénatures en prenant soin des matériaux : pierre et plus rarement le plâtre.
 • nettoyer les parties en pierre de taille à l'eau et les rejointoyer avec des joints fins. Veiller à ne pas enduire ces pierres.
 • recouvrir les moellons des murs avec un enduit chaux finition lissée ne pas créer de subsollement en pierres plaquées ou en ciment gris.
 En cas d'humidité en pied de mur, réaliser un entuit latéral taloché.
 • limiter les fenêtres en pignon, elles sont de petites dimensions, désaxées par rapport à la pointe de la toiture.
 • en cas de remplacement de menuiseries, utiliser du bois peint de teinte claire. Usage du PVC est déconseillé, il en est de même pour les zingures.



Extension du volume principal :
 • avant d'envisager des travaux d'extension, utiliser la totalité du volume existant dans la maison et ses annexes.
 • l'extension doit présenter un volume de dimensions réduites par rapport à celui de la maison de bourg.
 • harmoniser les matériaux, les ouvertures et les pentes de toit pour créer un ensemble homogène.



Modifications de toiture :
 • préserver les châssis à tabatière d'origine dans leurs dimensions.
 • disposer de préférence les ouvertures de toit côté jardin. Côté rue, limiter les ouvertures à 1 ou 2, en les disposant à l'aplomb des fenêtres.
 • éclairer les combles par une fenêtre en pignon quand cela est possible.
 • en cas de création d'une nouvelle cheminée, réaliser dans la mesure du possible, les conduits existants.

www.parc-nature-perche.fr

préférer l'intégration du solaire dans des neuves.

Intégrer les petits équipements de toiture avec la composition de la façade.

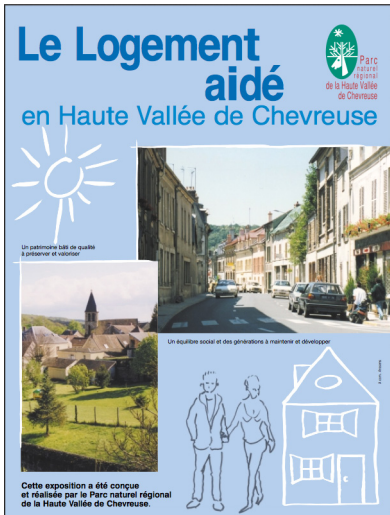


à pose des panneaux sur les annexes

Adapter l'aspect de surface du panneau

Accompagner les habitants et les collectivités dans les réhabilitations et rénovations

Population, mobilité et habitat



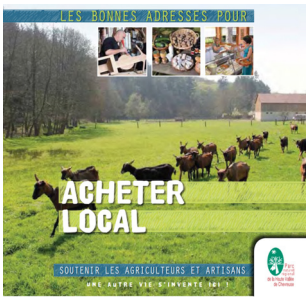
Exposition sur le logement aidé
PNR de la Haute-Vallée de Chevreuse



Programme d'intérêt général de lutte contre l'habitat indigne, de promotion de l'habitat durable et de production de loyers maîtrisés" PNR du Gâtinais français



Service Logement jeunes PNR de la Brenne



Annuaire des productions locales PNR de la Haute Vallée de Chevreuse



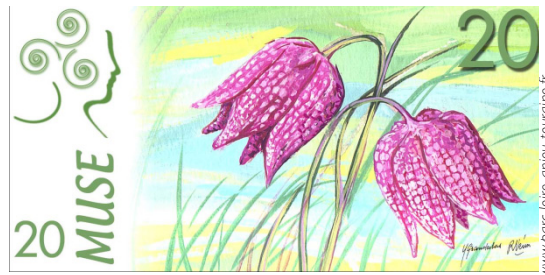
Réseau de cafés de pays PNR de la Brenne



Bourse au matériaux PNR de la Haute-Vallée de Chevreuse



Centre 1001 services



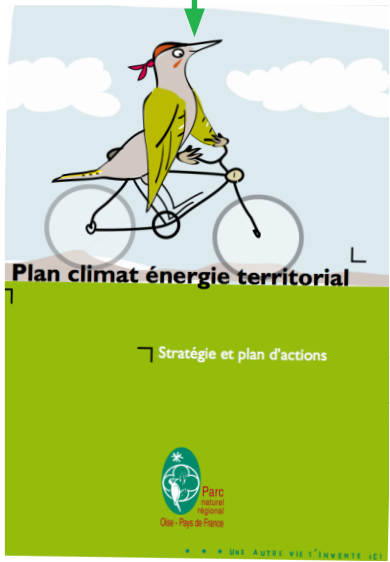
MUSE, une monnaie pour soutenir les commerces et services locaux, PNR Loire Anjou Touraine

Le rendez-vous malin du trajet quotidien **hubiz.**



Hubiz, pôle services en gare de Rambouillet (initiative privée)

Réalisation d'un plan climat énergie territorial PNR Oise Pays de France



Convention avec l'Agence locale de l'énergie et du climat et avec le Centre d'études et de formation pour le génie climatique PNR de la Haute-Vallée de Chevreuse



Etude sur le potentiel de télétravail PNR de la Brenne



Citiz, société coopérative d'autopartage, pour faciliter les déplacements professionnels des élus, des partenaires et des prestataires du PNR (sociétaire de Citiz) en prolongement du réseau de transports en commun PNR du Vexin français

Activités économiques

Valorisation des fabrications
du territoire
PNR de la Brenne



Concours des Eco-Trophée
PNR Loire-anjou Tourraine



Aménagement durable des ZAE



Financement participatif
PNR du Vexin français

Maintenir les emplois et les services
PNR de la Brenne



Marques parc



www.parc-naturel-perche.fr

L'Echo du Parc - Relais d'information sur des projets innovants PNR de la Haute Vallée de Chevreuse



www.parc-naturel-chevreuse.fr



www.parc-naturel-chevreuse.fr



www.parc-naturel-chevreuse.fr



www.parcnaturel-morvan.org

Les scieries artisanales du Morvan se mettent au diapason de l'Europe !
Huit scieries artisanales du Morvan, avec l'appui d'Aprovalbois et du Parc naturel régional du Morvan, ont anticipé leur mise en conformité aux normes de construction européennes, après avoir suivi une formation collective pour les préparer à franchir ce pas important.

Appui à la mise aux normes d'équipements de la filière bois PNR du Morvan



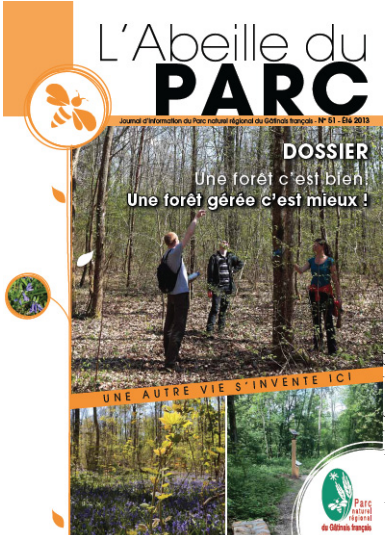
www.parcnaturel-morvan.org

Rapprochement offre/demande pour foncier boisé pour faciliter l'exploitation PNR du Gâtinais français



www.parc-gatinais-francais.fr

Création de Gâtinais Bois Energie, société coopérative d'intérêt collectif PNR du Gâtinais français



www.parc-gatinais-francais.fr



www.parcnaturel-morvan.org



www.parc-oise-paysdefrance.fr

Yves Chéron est agriculteur en polyculture-élevage dans l'Oise.
© DR

Etude de faisabilité pour la constitution d'un atelier de transformation des fruits du Morvan PNR du Morvan

Diagnostic environnemental dans le cadre de la certification (premier polyculteur-éleveur en France à obtenir la certification HVE 3) PNR Oise Pays de France

Appui aux projets de recherche PNR du Morvan



www.iau-dfff.fr



www.parc-naturel-perche.fr

Etude du potentiel foncier disponible dans les tissus urbains existants PNR du Gâtinais français

Etudes partenariales sur l'agriculture du territoire PNR du Perche

Sensibilisation et éducation à destination des scolaires PNR Scarpe-Escout



www.parc-naturel-perche.fr

Fédérer et animer le réseau d'action touristique PNR du Vexin français



www.pnr-vexin-francais.fr



www.pnr-scarpe-escout.fr



www.tourisme-handicaps.org

Valoriser le tourisme pour tous



www.parc-loire-anjou-touraine.fr

Organiser l'offre culturelle sur l'ensemble du territoire PNR du Vexin français



www.pnr-vexin-francais.fr

Organisation d'une fête du parc PNR Loire Anjou Touraine



www.parc-loire-anjou-touraine.fr

Faire découvrir les richesses du territoire PNR Loire Anjou Touraine



www.smartbox.com

Mise en réseau avec les différents organismes touristiques



www.parc-naturel-brenne.fr

Festival Chapitre nature PNR de la Brenne



http://www.pnrloireanjou-touraine.fr

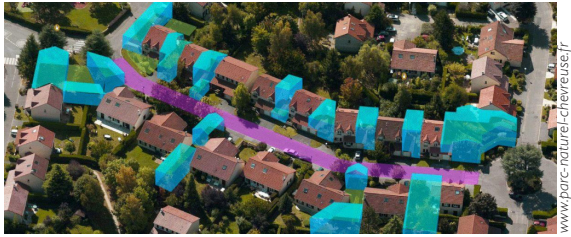
Ambassadeur du parc



www.parc-naturel-brenne.fr

Accompagner les événements culturels du territoire PNR de la Brenne

Urbanisme et foncier



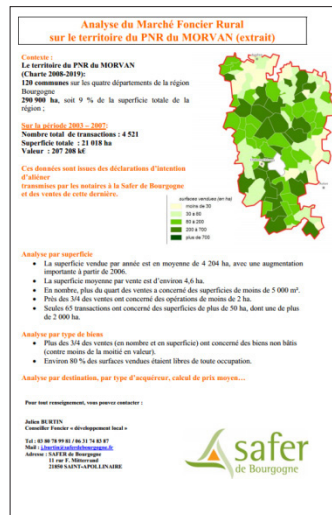
www.parc-naturel-chevreuse.fr

Expérimentation dans le cadre du projet de recherche « Bimby » sur la densification des tissus urbains
PNR Haute Vallée de Chevreuse

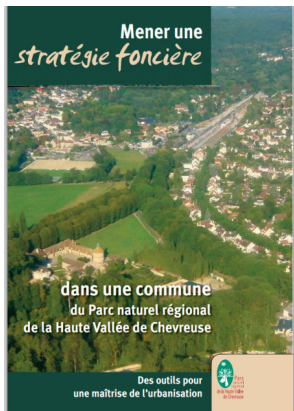


www.parc-naturel-brenne.fr

Acquisition d'un espace naturel de 350 ha par le Conservatoire d'espaces naturels de la région Centre dans le cadre d'un partenariat actif entre la Safer et le PNR PNR de la Brenne



Appui de la Safer à l'analyse des marchés fonciers PNR du Morvan



www.parc-naturel-chevreuse.fr

Réalisation et diffusion d'un guide sur l'élaboration et la mise en œuvre d'une stratégie foncière communale PNR de la Haute Vallée de Chevreuse

Occupation du sol et paysage



www.parc-oise-paysdefrance.fr

Accompagnement des projets de constructions agricoles et travail sur leur intégration paysagère PNR Oise - Pays de France



www.parc-gatinais-francais.fr

Observatoire photographique des paysages PNR du Gâtinais Français

Liste des personnes et organismes rencontrés individuellement

Les mandats indiqués sont ceux des personnes à la date où elles ont été rencontrées (2008-2014 pour les maires). Les mandats précédents sont indiqués par « ancien... »

- **Membres du Conseil d'administration de l'ARBG**

- Christian Frot, conseiller général du canton de Lorrez-le-Bocage, ancien maire d'Égreville, président de l'ARBG
- Jean-Claude Pinguet-Rousseau, ancien maire de Montacher-Villegardin, président de l'AHVOL, secrétaire général de l'ARBG
- Bruno Baschet, maire d'Égreville
- Brigitte Berteigne, maire de Chéroy
- François Crapard, agriculteur, gérant du golf de Golf de Montereau-la-Forteresse, maire de Thoury-Férottes
- Jacques Drouhin, maire de Flagy
- Claude Hurtault, maire de Lorrez-le-Bocage
- Gérard Larcheron, maire de Ferrières-en-Gâtinais
- Pierre Marrec, maire de Saint-Agnan
- Pierre-Jean Renoux, agriculteur, Saint-Valérien

- **Autres élus**

- Pierre-Jean Commun, maire de Saint-Valérien
- Alain Douchet, maire de Dordives, président du musée du verre et de ses métiers
- Pascal Marotte, conseiller régional Île-de-France, maire-adjoint de Moret-sur-Loing
- Henri de Raincourt, sénateur de l'Yonne, ancien maire de Saint-Valérien

- **Agriculteurs, sylviculteurs et pisciculteurs**

- François Bizouerne, propriétaire de l'étang de Galetas, Domats
- Colette et Didier Deligand, propriétaires de chambres d'hôtes à Vallery
- Renaud de Laubespain, propriétaire forestier, Chevry-en-Sereine
- Léonel de Laubespain, propriétaire forestier à Chevry-en-Sereine, président du syndicat des propriétaires forestiers et sylviculteurs de Seine-et-Marne
- Patrick Tourte, agriculteur à Nanteau-sur-Lunain, ayant mis en place une cueillette

- **Membres de l'AHVOL**

- Jean Dumonthier, en charge des questions historiques
- Michel Jannot, en charge du développement de la randonnée

- **Autres organismes**

- Codever (www.codever.fr) : Charles Peot, directeur, et Patrick Lemaire, délégué régional
- Pays Gâtinais (fr.wikipedia.org/wiki/Syndicat_mixte_du_pays_G%C3%A2tinais) : Nathalie Filleron, directrice
- Pôle Sud Paris (www.polesudparis.fr) : Denis Oulès, président
- Réserve de biosphère Fontainebleau-Gâtinais (www.biosphere-fontainebleau-gatinais.fr) : Jean-Michel Martin, directeur, et Anna Échassoux, animatrice

Bibliographie

Éléments généraux

AHVOL, 2007 à 2014, *Bulletins*
AHVOL, ARBRE, 1998, *Promenade en Gâtinais. Vallées de l'Orvanne, du Lunain et du Betz*, 312 p.
ARBG, 2011, *Proposition de création du Parc Naturel Régional du Bocage Gâtinais*
Conseil national de la protection de la nature, Commission parcs naturels régionaux et chartes de parcs nationaux, 2011, *Guide des membres de la commission, Examiner les dossiers de parcs naturels régionaux*
Fédération des parcs naturels régionaux de France, 2012, *Questions-réponses sur les parcs naturels régionaux, Argumentaire*
RCT, 2012, *Étude d'opportunité pour la création d'un Parc Naturel Régional du Bocage Gâtinais*
Thiriet (Pierre), Bourgeois (Marie), Cottey (Élise), Pion (Gaëlle), Demilecamps (Chantal), Lapoêle (Luc), Wendling (Guillaume), *PNR Bocage Gâtinais*, 2006, Institut National Agronomique Paris-Grignon (INA-PG), spécialité Agronomie et environnement (AGER), option Aménagement du territoire et analyse spatiale (AMAS), travail d'étudiants sous la tutelle de l'IAURIF, 96 p.

Ressources et patrimoine naturels

Agence de l'eau Seine Normandie, *Plan territorial d'actions prioritaires, Seine-Amont, 2013-2018*
Biotope, 2014, *Campagne d'inventaires naturalistes et étude du patrimoine naturel faunistique dans le cadre du projet de Parc naturel régional du Bocage Gâtinais*, rapport, 109 p.
BRGM, 2013, *Projet de schéma départemental des carrières de Seine-et-Marne*
CBNBP, 2014, *Analyse de la diversité floristique d'un territoire en vue de la création d'un Parc naturel régional*, rapport, 39 p.
Commune de Nonville, 2011, *Le Petit Journal de Nonville* n° 3
Conservatoire des espaces naturels de la Région Centre, 2011, *Diagnostic écologique et proposition pour la préservation : Vallée du Betz, de la Cléry et de l'Ouanne*, 215 p.
Direction régionale de l'environnement, de l'aménagement et du logement de la région Centre, BRGM, 2011, *Schéma départemental des carrières du Loiret*
Direction régionale de l'environnement, de l'aménagement et du logement de la région Bourgogne, *Schéma départemental des carrières de l'Yonne, 2012-2021*
Direction régionale et interdépartementale de l'environnement et de l'énergie d'Île-de-France, 2009, *Fiche pratique, La protection des aires d'alimentation des captages*
Direction régionale et interdépartementale de l'environnement et de l'énergie d'Île-de-France, 2012, *La soutenabilité du Grand Paris en matériaux*
Ministère de l'écologie, du développement durable et de l'énergie, 2013, *Demandes et permis attribués de recherche d'hydrocarbures*
Pays Gâtinais, Agence de l'eau Seine-Normandie, Geo-Hyd, 2007, *Étude des milieux naturels, bassins versants du Betz et de la Cléry*
Préfecture de la région Bourgogne, Conseil régional de Bourgogne, 2014, *Schéma régional de cohérence écologique*
Préfecture de la région Centre, Conseil régional du Centre, 2015, *Schéma régional de cohérence écologique*
Préfecture de la région d'Île-de-France, 2012, *Restitution du Séminaire « soutenabilité du Grand Paris »*, L'approvisionnement en matériaux du Grand Paris
Préfecture de la région d'Île-de-France, Conseil régional d'Île-de-France, 2013, *Schéma régional de cohérence écologique*
Syndicat mixte du Pays Gâtinais, Geo-Hyd, 2007, *Mesures de la qualité de l'eau sur le territoire du contrat global, Rapport d'étude*

Patrimoine culturel

AHVOL, 1992, *Petit Train en Gâtinais*, 77 p.
AHVOL, élèves du lycée de Lorrez-le-Bocage, 2010, *A la découverte de Lorri Super Lunam*
ARBRE (L'), Tomassone (Roberte), Moulis (Henri), 2006, *Lavoirs des vallées du Betz et de la Sainte-Rose*, Fondation du Patrimoine
Doyon (Georges), Hubrecht (Robert), 1979, *L'Architecture rurale et bourgeoise en France*, Charles Masson Édition
Duchâteau (Véronique) et al., 2003, *Ferrières-en-Gâtinais, Promenades dans le passé*, édité par la commune de Ferrières

Morin (Dom Guillaume), 1630, rééd. 2008, *Histoire de Ferrières-en-Gâtinais*, Association pour la Recherche et la Sauvegarde de Ferrières

Pérouse de Montclos (Jean-Marie), 1988, *Le Guide du patrimoine Centre-Val-de-Loire*, Hachette

Pérouse de Montclos (Jean-Marie), 1992, *Le Guide du patrimoine Ile-de-France*, Hachette

Prin (Patrice), 2013, *Montreuil, 12 000 ans d'histoire, « De Pincevent à Surville »*, de 10 000 avant JC au début du XXI^e siècle, Éditions du Puits Fleuri

Prou (Maurice), 1884, *Les Coutumes de Lorris et leur propagation aux XII^e et XIII^e siècles*, Larose et Forcel (disponible sur Gallica)

Rambaud (Isabelle) (dir.), 2010, *La Seine-et-Marne industrielle, Innovations, talents, archives inédites*, Éditions Lieux Dits

Thiébaud (Pierre), 1995, *La Maison rurale en Ile-de-France*, Publications du Moulin de Choiseau

Population, habitat, aménagement et foncier

Beaufils (Sandrine), Laruelle (Nicolas), Soulard (Florian), 2015 « Identités périurbaines : Le Bocage Gâtinais », *Les Cahiers de l'IAU îdF*, n° 172

Bouleau (Mireille), Mettetal (Lucile), 2014, « La mobilité dans le périurbain : Désir d'ancrage et nouvelles proximités », *Note rapide* n° 646, IAU-îdF

Conseil régional d'Île-de-France, 2013, *Schéma directeur de la région Île-de-France*

Conseil régional de Bourgogne, 2014, *Schéma Régional d'Aménagement et de Développement Durable du Territoire*

Conseil régional du Centre, 2013, *Schéma Régional d'Aménagement et de Développement Durable du Territoire de la région Centre, Ambitions 2020*

Hilal (Mohamed), 2006, « Le Sénonais : Le Défi de l'attractivité », *Insee Bourgogne Dimensions*, n° 129

SAFER Île-de-France, Bourgogne et Centre, 2013, *Etude du marché foncier rural et périurbain, préfiguration du parc naturel régional du Bocage Gâtinais*

Activités économiques

AEV, Fédération Française de la randonnée pédestre, IAU-îdF, 2011, *Les Itinéraires de randonnée pédestre en région Île-de-France*, Cartographie, Situation en avril 2011

Agence de l'eau Seine Normandie, Programme PIREN-SEINE, 2009, *Agriculture du bassin de la Seine*

Centre régional de la propriété forestière d'Île-de-France et du Centre, 2006, *Schéma régional de gestion sylvicole Île-de-France*

Centre régional de la propriété forestière d'Île-de-France et du Centre, 2005, *Schéma régional de gestion sylvicole de la région Centre*

Centre régional de la propriété forestière de Bourgogne, 2011, *Schéma régional de gestion sylvicole de la région Bourgogne*

Conseil général de l'Yonne, *Deuxième Schéma de développement touristique de l'Yonne, 2009-2011*

Conseil général du Loiret, *Schéma départemental de développement touristique du Loiret, 2008-2012*

Conseil régional d'Île-de-France, *Stratégie régionale de développement du tourisme et des loisirs (SRDTL), 2011-2016*

Conseil régional de Bourgogne, *Découvrons la Bourgogne ensemble, Schéma régional de développement du tourisme, 2005-2015*, 97 p.

Conseil régional du Centre, *Stratégie Régionale du Tourisme Durable 2011-2015*, 130 p.

CRT Paris-Île-de-France, 2012, *Repères de l'activité touristique de la destination Paris Île-de-France*

FranceAgriMer, 2013, *Les synthèses de FranceAgriMer, Lait, La dynamique des troupeaux laitiers français à l'approche de la fin des quotas*

IAU Île-de-France, 2011, *Le Grand Gâtinais : contexte historique et socio-économique, Conférence-débat : Le Grand Gâtinais : parlons-en, Nemours*

ITAB, ARVALIS (Institut du végétal), 2012, *Journée technique grandes cultures biologiques, La luzerne, incontournable en grandes cultures biologiques ?*

Ministère de l'agriculture, de l'agroalimentaire et de la forêt, FranceAgriMer, 2014, *Stratégies de Filières, Pour une agriculture compétitive au service des hommes*

Observatoire Départemental du Tourisme de Seine-et-Marne, 2012, *Bilan 2012*

Pays Gâtinais, 2012, *Schéma d'accueil des entreprises, Programme d'action*

Région Île-de-France, 2013, *Délibération n° CP 13-503, Adoption du Pacte pour le développement du territoire du Sud 77 et mise en œuvre des premières actions*

Seine-et-Marne Tourisme, *Schéma départemental du tourisme, 2009-2013*

Autres ressources bibliographiques

- Biasi (Laure de), 2007, *Diagnostic territorial du Parc naturel régional du Gâtinais français, Révision de la Charte, sur un périmètre élargi à 84 communes*, IAU-îdF, 374 p.
- Bourgeois (Marie), Cauchetier (Bernard), Missonnier (Julie), 2008, *Diagnostic territorial du Parc naturel régional de la Haute Vallée de Chevreuse, Révision de la Charte, sur un périmètre élargi à 77 communes*, IAU-îdF, 394 p.
- Communauté de Communes du Gâtinais en Bourgogne, 2012, *Bilan d'activités 2011 - Projets 2012*
- Communauté de Communes du Gâtinais en Bourgogne, 2013, *La lettre du Gâtinais-en-Bourgogne, Bulletin d'informations de l'intercommunalité, n° 10*
- Missonnier (Julie), Ferrières (Charles-Antoine de), 2010, *Étude d'opportunité et de faisabilité d'un parc naturel régional de la Brie et des deux Morin*, IAU-îdF, 72 p.

Contributions

- AHVOL, Michel Jannot, novembre 2013
- ARBRE (L'), Propositions pour le PNR, janvier 2014
- CRPF, Xavier Jenner, délégué Île-de-France, décembre 2013
- Eau de Paris, Marguerite-Marie Larroque, novembre 2013
- Groupement forestier de Thurelles, M. et Mme de Villepin, novembre 2013
- Institution pour l'entretien des rivières, Benoît Gauthier, novembre 2013
- Société d'histoire du Bocage Gâtinais, Société d'histoire et d'archéologie de Souppes et ses environs, Isabelle Michaut-Pascual, décembre 2013



INSTITUT
D'AMÉNAGEMENT
ET D'URBANISME



L'INSTITUT D'AMÉNAGEMENT ET D'URBANISME DE LA RÉGION D'ÎLE-DE-FRANCE
EST UNE FONDATION RECONNUE D'UTILITÉ PUBLIQUE PAR DÉCRET DU 2 AOÛT 1960.

15, RUE FALGUIÈRE - 75740 PARIS CEDEX 15 - TÉL. : 01 77 49 77 49