

---

# DESSERTE DES ÎLES DE LOISIRS – BOUCLES DE SEINE

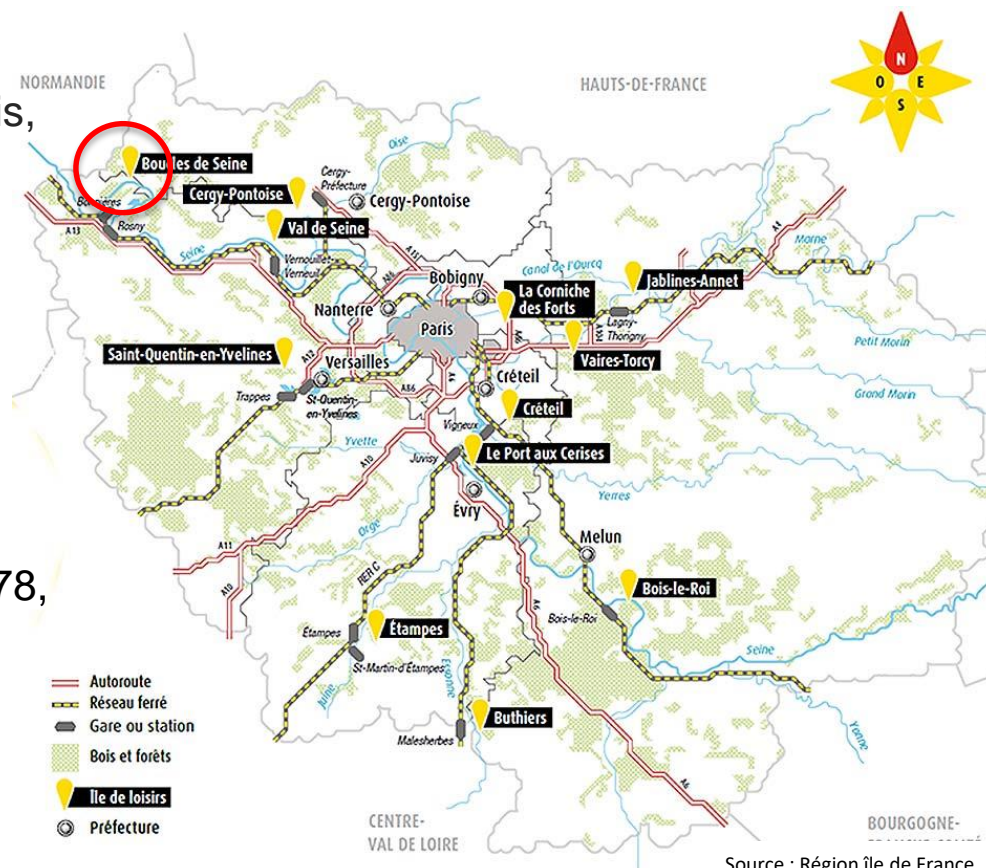
Par Jérôme Bertrand et Frédérique Prédali

Juin 2018



# Caractéristiques de l'île de loisirs

- Située à 70 km à nord-ouest de Paris, à 18 km de Mantes-la-Jolie et à 19 km de Vernon
- 325 ha dont 120 ha de plan d'eau sur les communes de Moisson et de Mousseaux (2 intercos)
- Site classé Natura 2000
- Acteurs IDL : SMEAG (Région, CD 78, GPS&O, Moisson, Mousseaux)
- Horaires d'ouverture : 9h à 20h (18h en basse et moyenne saison)
- Horaires baignade : 11h-19h
- Entrée payante donnant accès à la baignade : 3 € par personne, 10 € par voiture avec au moins 4 personnes, abonnement famille à 55 €
- Principales activités payantes : golf, nautisme, pêche, accrobranche (nouvelle activité)
- Hébergement : environ 90 lits et un camping pour des groupes



# Fréquentation (selon l'enquête CRT 2010)

- **Fréquentation annuelle estimée à 39 000 visiteurs**

- **Fréquentation lors d'une semaine type :**

1 400 visiteurs par semaine en moyenne saison (4 mois)

1 600 visiteurs par semaine en haute saison (2 mois)

- **Fréquence de visite :**

Haute saison (juillet-août) : 38% de la fréquentation annuelle

Un dimanche en haute saison : 59% des visites d'une semaine en été

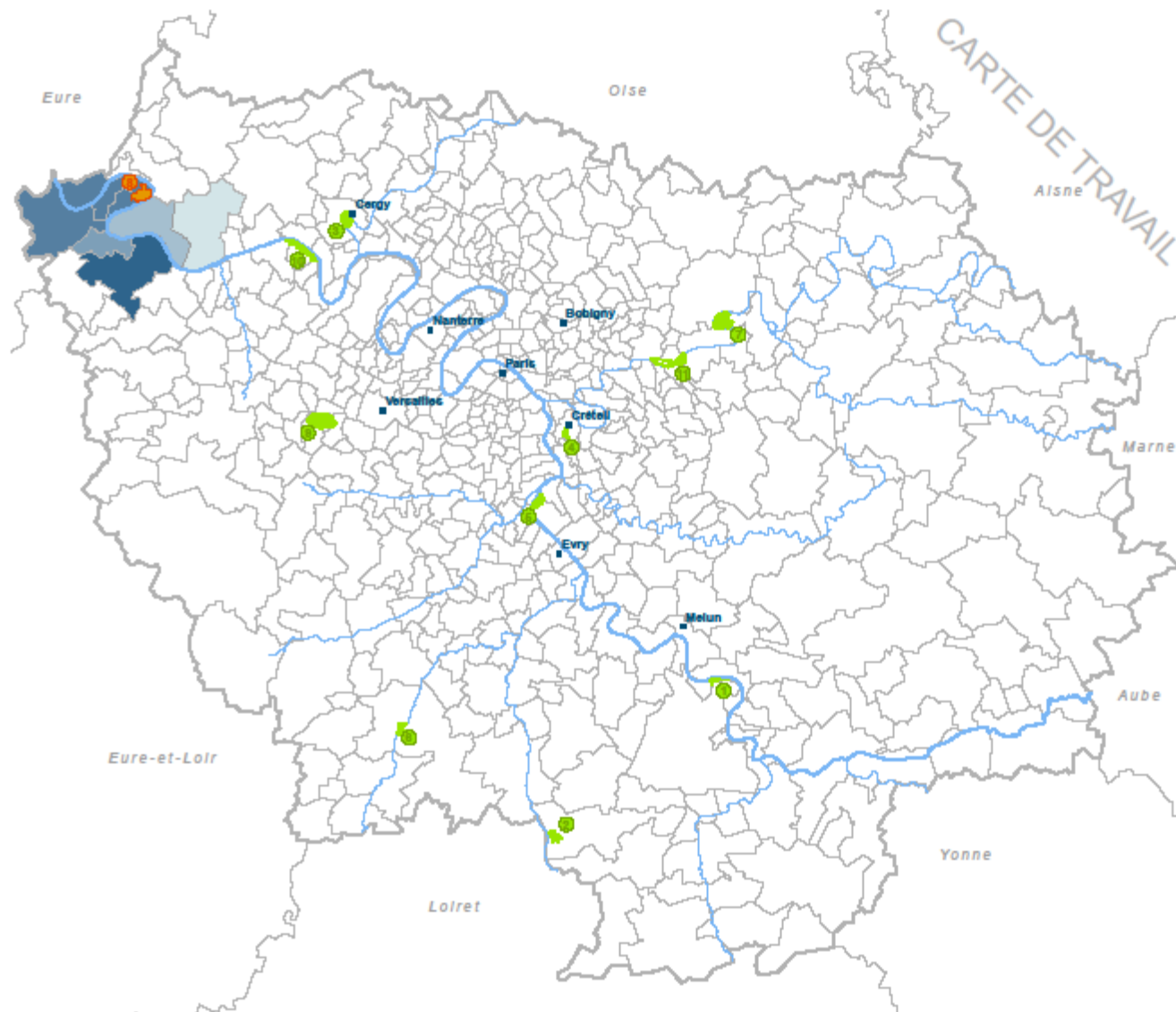
Moment de la journée le plus fréquenté : 37% des visites entre 12h et 14h un dimanche d'été

- **Origine résidentielle :**

69% des visiteurs habitent les Yvelines, 12% en dehors de l'Île-de-France

30% résident à proximité (dans une commune francilienne à moins de 10 km)

# Origine résidentielle (enquête CRT 2010)



**LA REGION D'ILE-DE-FRANCE**  
**La fréquentation des bases de plein-air et de loisirs régionales**

**Base Boucles de la Seine**

- Périimètre englobant de la BPAL
- Périimètre des autres BPAL
- Numéro de la BPAL renvoyant à la liste ci-dessous

**Liste des BPAL régionales :**

- 1- Bois-le-Roi (77)
- 2- Butlières (77)
- 3- Cergy-Neuville (95)
- 4- Crétell (94)
- 5- Draveil - Port-aux-Cerises (91)
- 6- Etampes (91)
- 7- Jablines - Annet (77)
- 8- Boucles de Seine (78)
- 9- Saint-Quentin-en-Yvelines (78)
- 10- Val-de-Seine (78)
- 11- Vaires-Torcy (77)

**Nombre de personnes ayant fréquenté la base de loisirs :**

- Entre 30 et 40
- Entre 40 et 50
- Entre 50 et 200
- Entre 200 et 300
- Plus de 300

**Limites administratives :**

- Régionale
- Départementale
- Communale\*

\* les communes ayant des codes postaux identiques sont regroupées

**Répartition des fréquentations :**

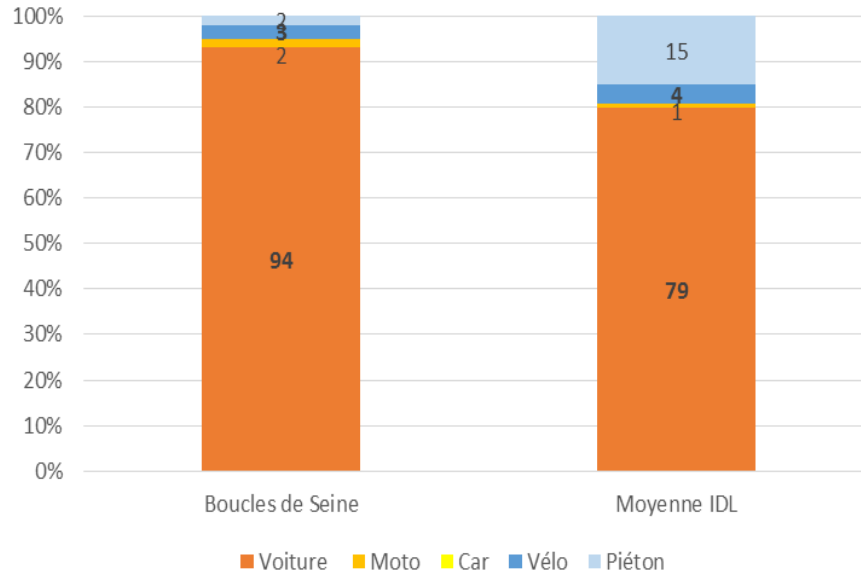
Provenance	Nombre	Part en %
<b>Ile-de-France</b>		
Paris	79	2,57
PC	233	7,57
GC	2 355	76,49
<b>Autres</b>		
France	357	11,59
Etranger	18	0,58
Autres	38	1,23

0 5 10 20 Km

Sources : CRT, IAU, IRDS  
 IAU - IRDS, avril 2010

# Modes et temps d'accès (enquête CRT 2010)

- **Moyen de transport :**



- **Temps de trajet (tous modes de transport) :**

Temps moyen : 35 minutes (contre 23 minutes pour la moyenne des IDL)

Moyenne saison : 31 minutes

Haute Saison : 39 minutes

19% des visiteurs mettent plus d'une heure pour s'y rendre (7% en moyenne)

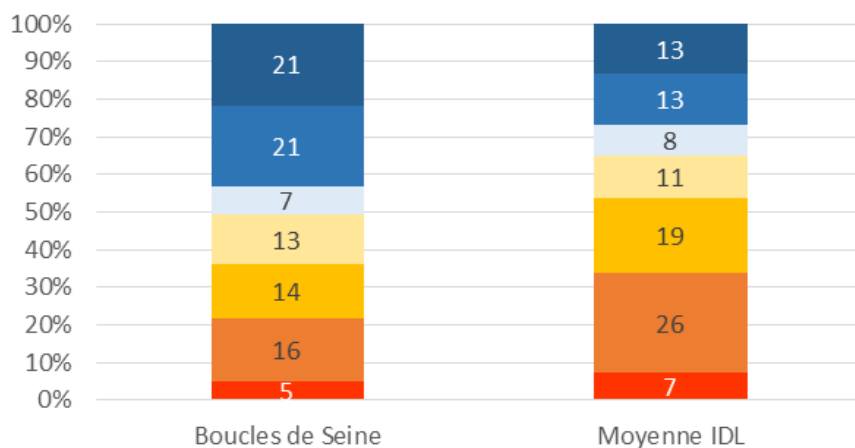
# Habitude de fréquentation (enquête CRT 2010)

- **Ancienneté de fréquentation :**

21% de primo-visiteurs sur l'année (13% pour la moyenne régionale)

25% de primo-visiteurs en haute saison (juillet-août)

- **Fréquence de visite :**



■ Tous les jours ou presque ■ 1 à 2 fois / semaine

■ 2 à 3 fois / mois ■ 1 fois / mois

■ 1 fois / trimestre ■ 1 à 2 fois / an

■ 1ère fois

# Satisfaction du site (enquête CRT 2010)

- **Facilité à trouver le site :**

9% des primo-visiteurs n'ont pas trouvé facilement  
(la moyenne régionale est à 11%)

- **Degré de satisfaction de l'IDL :**

Signalétique sur le site : 3,3 contre 3,8 pour la moyenne IDL

Signalétique pour accéder au site : 3,8 contre 3,9 pour la moyenne IDL

Stationnement : 4,1 contre 3,8 pour la moyenne IDL

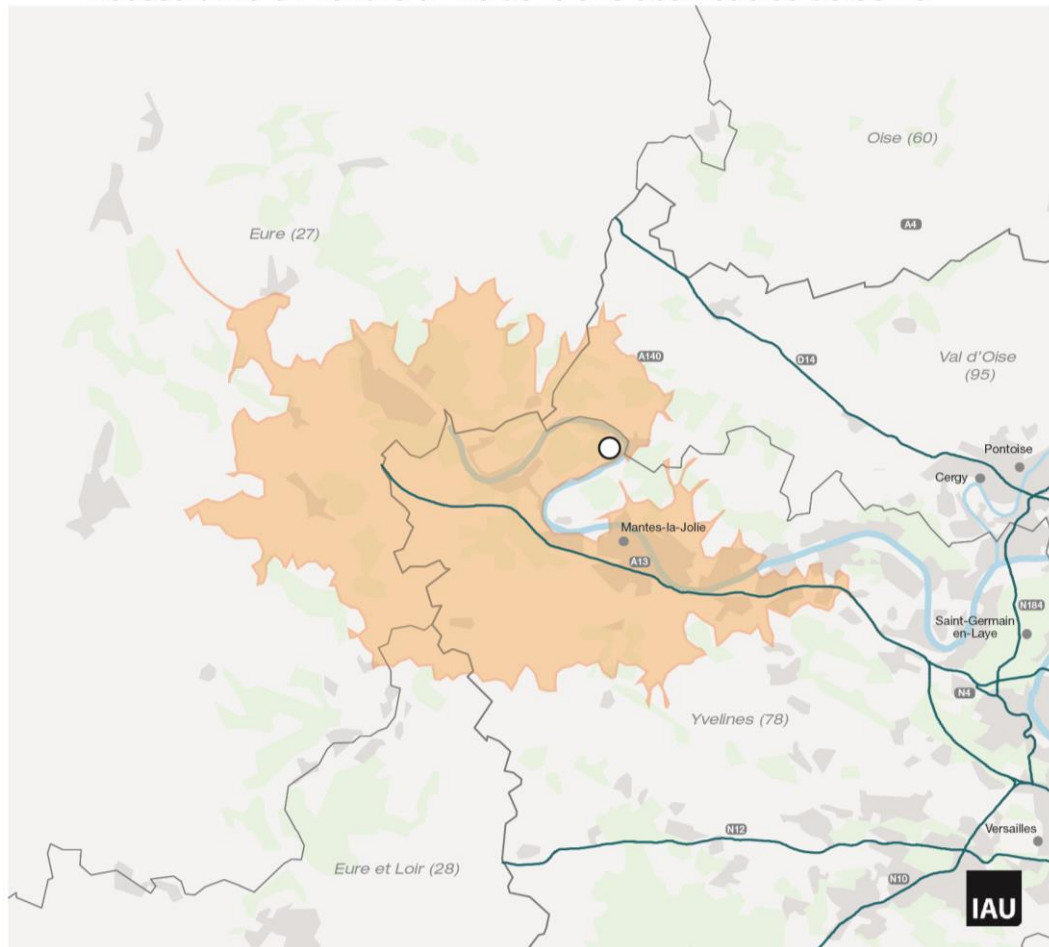
- **Améliorations souhaitées :**

5% des réponses concernent l'information  
(activités, tarifs, horaires) et la signalétique  
sur le site => **depuis la signalétique a été revue**



# Accessibilité routière

## Accessibilité en voiture à l'île de loisirs des Boucles de Seine



### Accessibilité de l'île de loisirs

Orange: Espaces situés à moins de 30 min en voiture de l'île de loisirs \*

Circle: Entrée principale de l'île de loisirs

Line: Réseau routier principal

\* En condition de circulation fluide et sans temps de stationnement

### Occupation du sol

Grey: Aéroports

Dark grey: Urbain

Light green: Espace naturel et boisé

White: Espace rural

Scale: 0 10 Km

© IAU idF 2018

sources : Here 2016, Mobigis 2017, IAU idF 2018

L'IDL est pénalisée par sa localisation « en impasse » au cœur d'un méandre de la Seine.

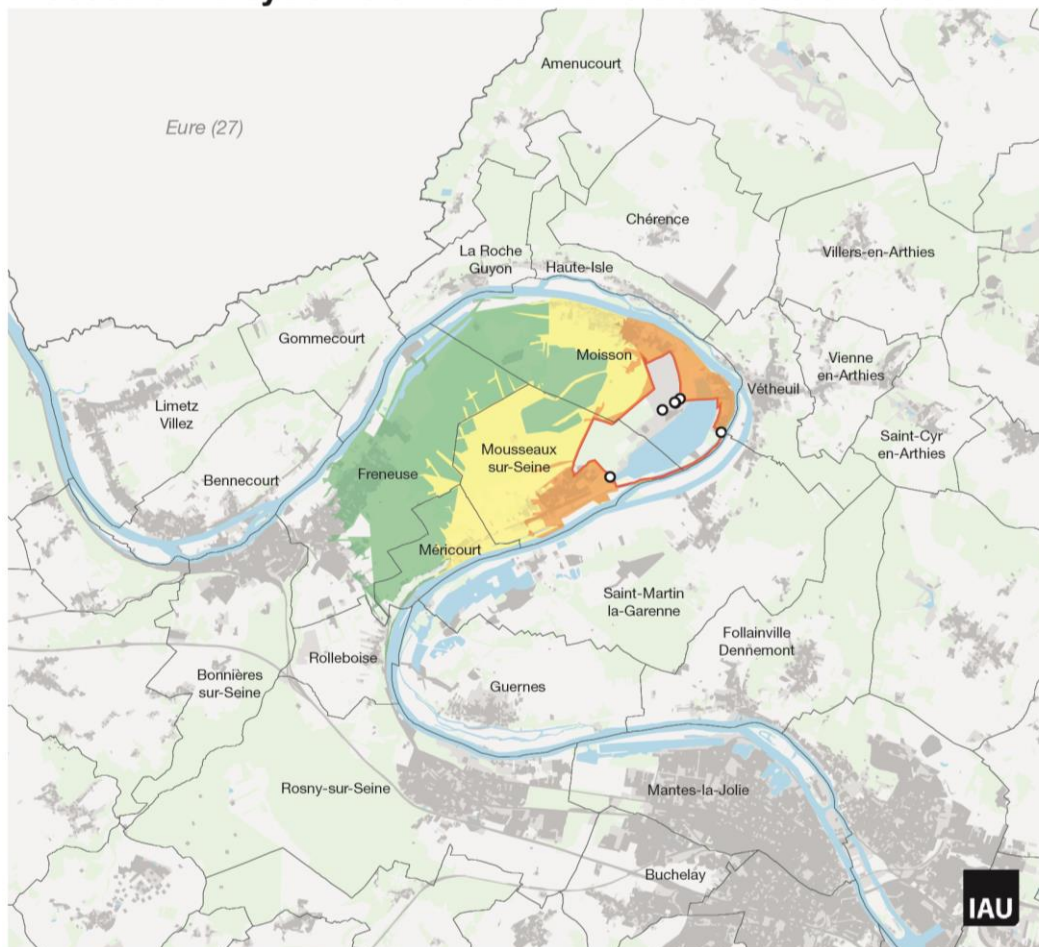
Le territoire accessible couvre le Mantois, une partie d'Eure (Vernon et Giverny) et un peu le Vexin qui est mal relié par le manque de franchissement routier sur la Seine





# Accessibilité à vélo

## Accessibilité cyclable à l'île de loisirs des Boucles de Seine



### Temps de trajet \*

- Espaces situés à moins de 10 min d'une entrée
- Espaces situés à moins de 20 min d'une entrée
- Espaces situés à moins de 30 min d'une entrée

\* avec une vitesse moyenne de 14 km/h

### Île de loisirs

- Entrée de l'île de loisirs
- Île de loisirs

### Occupation du sol

- Forêts
- Espaces agricoles et milieux semi naturels
- Espaces ouverts artificialisés
- Espaces urbains

N 0 2 Km

© IAU îdF 2016  
sources : BOTOPO 2016,  
IAU îdF 2018

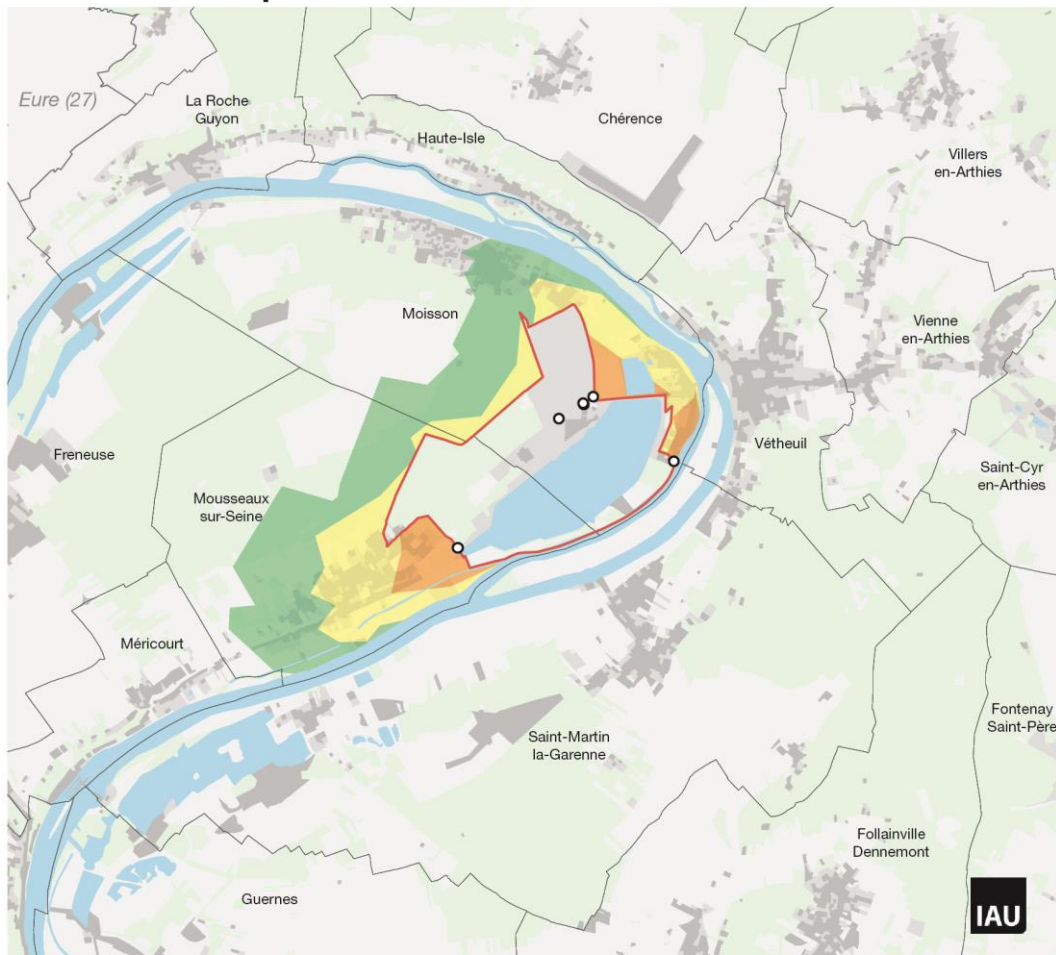
L'accessibilité cyclable est limitée par le manque de franchissement de la Seine et l'éloignement aux secteurs agglomérés

Potentiellement 4 000 Franciliens résident à moins de 30 minutes à vélo d'une entrée de l'IDL (le bac n'est pas pris en compte)



# Accessibilité piétonne

## Accessibilité piétonne à l'île de loisirs des Boucles de Seine



### Temps de trajet \*

- Orange : Espaces situés à moins de 10 min d'une entrée
- Yellow : Espaces situés à moins de 20 min d'une entrée
- Green : Espaces situés à moins de 30 min d'une entrée

\* avec une vitesse moyenne 5 km/h

### Île de loisirs

- Circle with dot : Entrée de l'île de loisirs
- Red outline : Île de loisirs

### Occupation du sol

- Green : Forêts
- Light green : Espaces agricoles et milieux semi naturels
- Grey : Espaces ouverts artificialisés
- Brown : Espaces urbains

N 0 1 Km

© IAU idF 2016  
sources : BDTOPO 2016,  
IAU idF 2018

Une accessibilité piétonne qui couvre la partie urbanisée de Mousseaux et la moitié des espaces résidentiels de Moisson

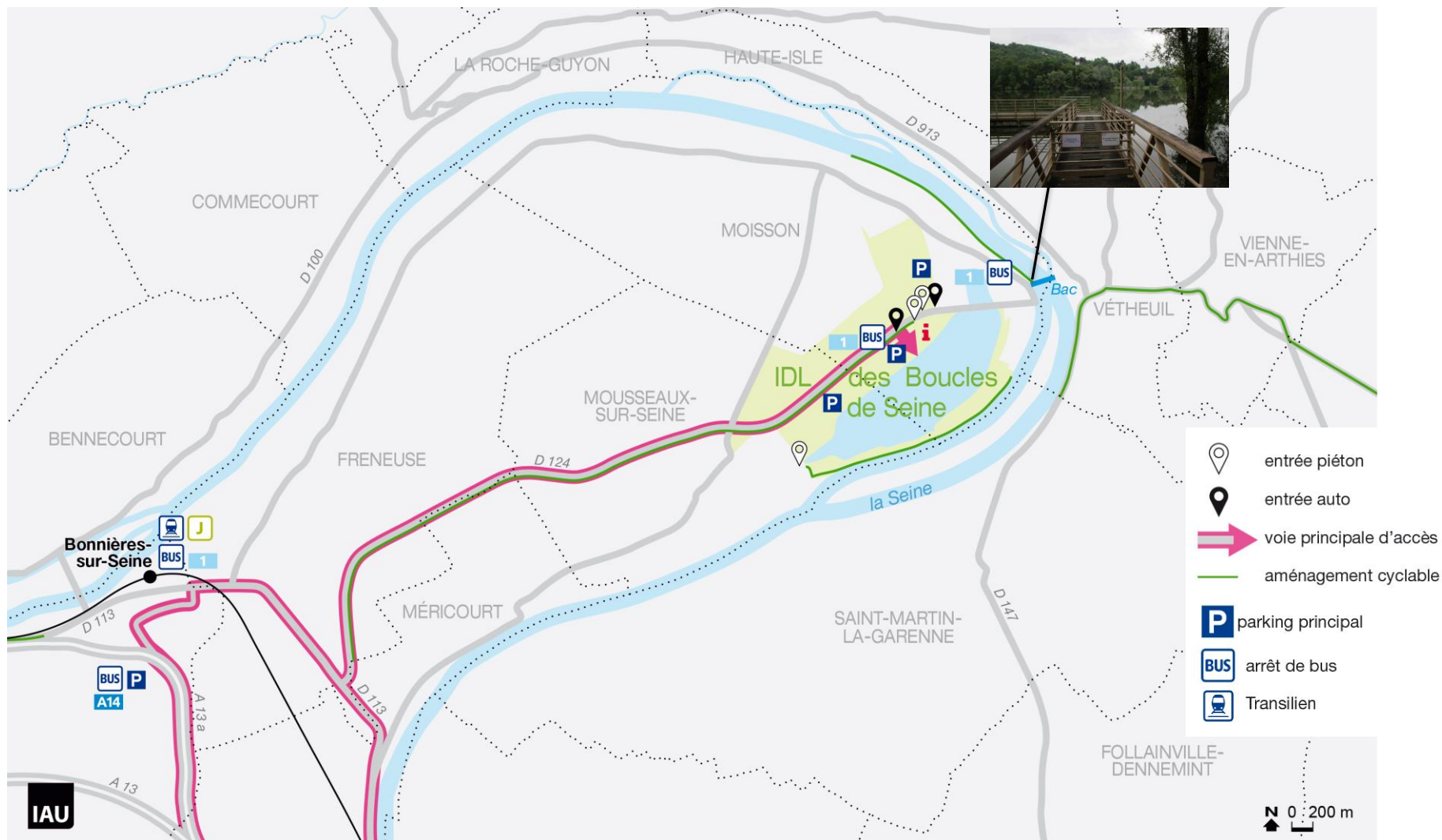
Potentiellement 1 500 Franciliens résident à moins de 30 minutes de marche d'une entrée de l'IDL (le bac n'est pas pris en compte)



# Les entrées de l'île de loisirs

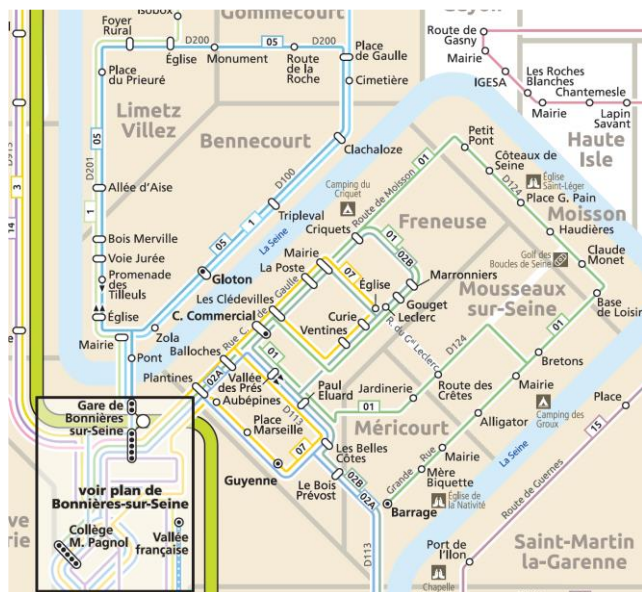


# Desserte multimodale



# Offre en transport collectif

- **L'IDL est inaccessible en TC aux heures des activités :**
  - La gare de Bonnières (ligne J du Transilien) la plus proche est située à 8 km
  - Une liaison bus (01 de ComBus) parcourt la boucle de Moisson à partir de la gare de Bonnières et dessert l'IDL, mais les horaires sont adaptés aux actifs ou aux collégiens en semaine et inadaptés aux activités des visiteurs de l'IDL, notamment le week-end



# Difficultés de desserte constatées

## En voiture :

- Une capacité de stationnement relativement importante (estimée à 1 000 places) mais lors d'une journée « caniculaire », une remontée de file sur la RD 125 (engendrée par la fluidité limitée de la ligne de caisse) et du stationnement illicite sur les bas-côtés de la RD 125
- Discontinuité de guidage depuis Bonnières et la sortie de la bretelle de l'A13

## En transport collectif :

- Aucune offre en transport en commun adaptée aux visiteurs de l'IDL
- L'aménagement de l'arrêt de bus de la ligne 01 est rudimentaire et non sécurisé

## À vélo :

- Une bande cyclable est présente depuis la RD 113, mais cet aménagement est peu confortable et sécurisant en raison de la vitesse de circulation des voitures sur les RD

## À pied :

- L'entrée principale n'est pas aménagée pour les piétons (aucune traversée, pas de limitation de vitesse, masque de visibilité – profil de voie en S)
- Insuffisance de jalonnement piéton pour les entrées secondaires, notamment celle côté Seine

# Projets pouvant influencer la desserte

## Projets IDL :

- Rénovation des tennis
- Projets dont le financement et le portage sont en cours de définition : trial électrique, téléski, concession pour une aire de camping-cars

## Projet urbain :

- Pas de projet urbain à proximité. Le projet le plus proche se situe à Bonnières (ZAC Cœur de ville avec environ 250 logements)

## Projet de transport :

- Projet de la véloroute la Seine à Vélo dont l'itinéraire passe sur l'autre rive (rive droite) à Vétheuil. Le maintien du service du bac deviendra alors important.

# Pistes d'amélioration de la desserte

## **Pour l'accès en voiture :**

- Améliorer la signalisation directionnelle depuis Bonnières (voies communales)
- Augmenter la fluidité de l'entrée des véhicules (revoir la ligne de caisse et repenser la tarification en conséquence ?)

## **Pour l'accès en transport collectif :**

- Action sur l'offre bus :
  - Développer une offre de transport à la demande en modifiant le service TAD existant (TAMY) de GPS&O (secteur Mantois). Permettre aux habitants du Mantois de se rendre à l'IDL au moins le week-end. Proposition d'une ligne virtuelle depuis la gare de Mantes-la-Jolie.
- Action sur une offre alternative :
  - Promouvoir l'adhésion à Rezo pouce (autostop organisé et sécurisé) auprès de la communauté de communes des Portes d'Île-de-France



# Pistes d'amélioration de la desserte

## **Pour l'accès à vélo et à pied :**

- Aménagement de voirie :
  - Réalisation d'un plateau (ou a minima poses de coussins) sur la RD 125 pour sécuriser davantage les entrées et sorties de l'IDL (réduction de la vitesse de circulation) et pour assurer une traversée piétonne
  - Aménagement de cheminements piétons depuis les arrêts de bus
  
- Stationnement et services vélos :
  - Profiter de la localisation de l'IDL au cœur d'un haut lieu touristique (vallée de Seine, vallée des impressionnistes, Giverny, La Roche-Guyon...) pour faire de l'IDL un lieu d'étape touristique et d'accueil pour les cyclistes (offre de service avec hébergement, entretien, réparation et location de vélos)
  
- Favoriser l'accès :
  - Travailler la liaison entre l'IDL et le ponton du bac Lavacourt-Vétheuil
  - Création d'une entrée piétonne côté Seine (pas d'entrée matérialisée) pour permettre des promenades au bord de l'étang
  - Repenser la tarification pour les usagers en mode actif (entrée actuellement payante)
  - Remise en ligne du site internet de l'IDL en indiquant les modalités d'accès, les horaires d'ouverture et d'activités, les tarifs d'entrées...

# Proposition d'amélioration de la desserte

