

# DESSERTE DES ÎLES DE LOISIRS – JABLINES-ANNET

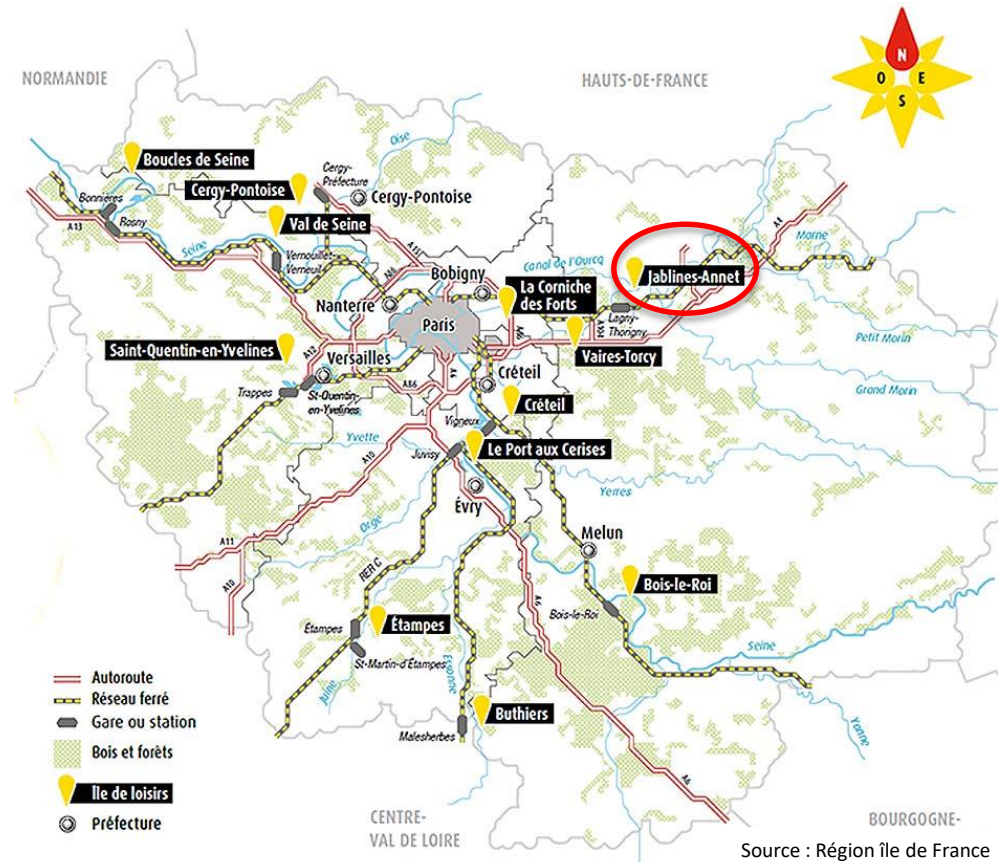
Par Jérôme Bertrand et Frédérique Prédali

Juin 2018



# Caractéristiques de l'île de loisirs

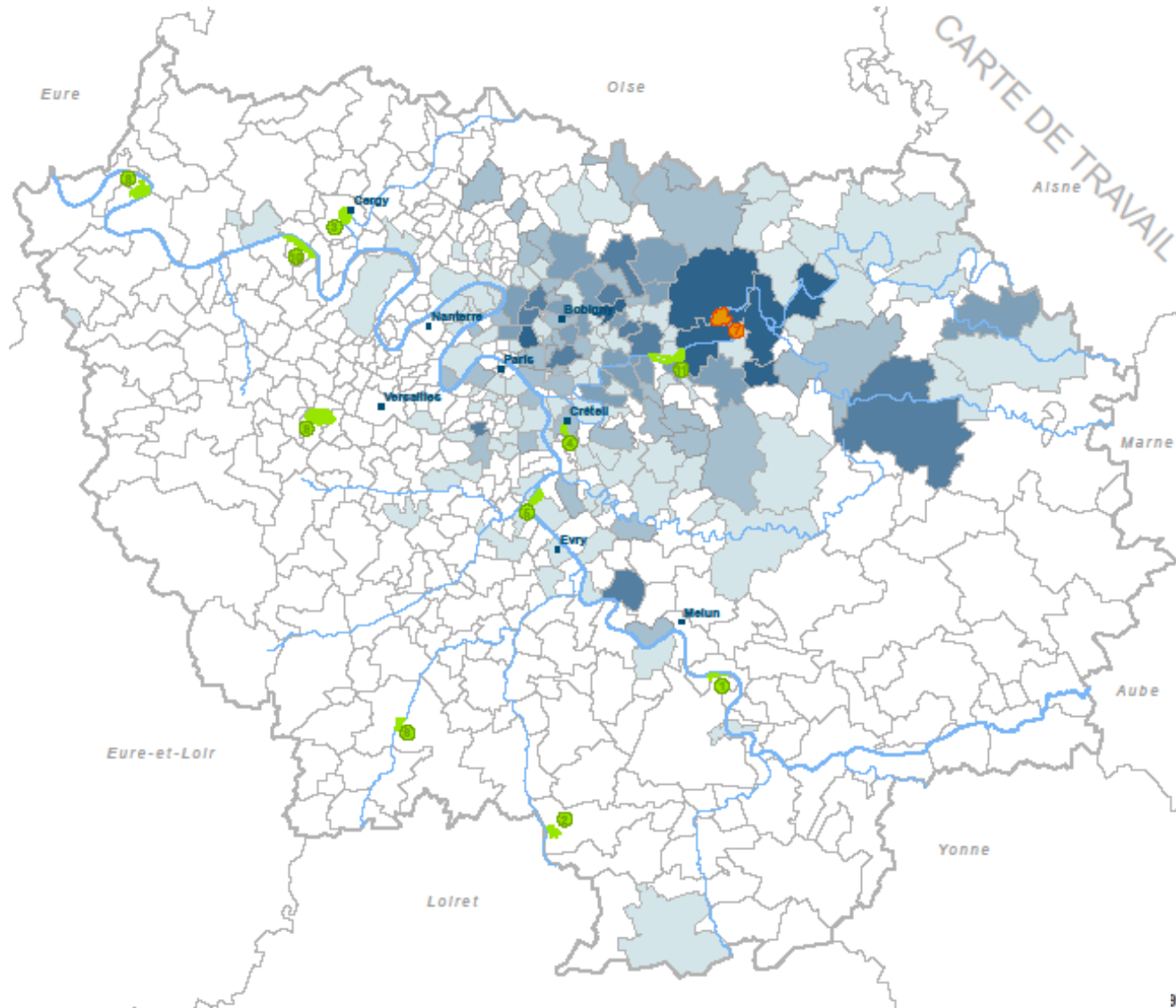
- Située à 35 km à l'est de Paris, à 17 km de Meaux et à 12 km de Disneyland
- 447 ha dont 175 ha de plans d'eau sur les communes de Jablines et d'Annet
- Site classé Natura 2000
- Acteurs IDL : SMEAG (Région, CD 77, Jablines, Annet)
- Horaires en haute saison : 10h-18h30 (celles de la baignade)
- Entrée payante en haute saison donnant accès à la baignade : 7 € plein tarif, 4 € tarif réduit (enfant, personne handicapée, demandeur d'emplois)
- Principales activités payantes : centre équestre, télési, nautisme
- Hébergement : 60 lits, camping-caravaning (150 places), camping groupes (150 places)



# Fréquentation (selon l'enquête CRT 2010)

- **Fréquentation annuelle estimée à 668 000 visiteurs**
- **Fréquentation lors d'une semaine type :**
  - 2 300 visiteurs par semaine en basse saison (6 mois)
  - 11 000 visiteurs par semaine en moyenne saison (4 mois)
  - 47 000 visiteurs par semaine en haute saison (2 mois)
- **Période et jour de visite :**
  - Haute saison (juillet-août) : 63% de la fréquentation annuelle
  - Un dimanche en haute saison : 37% des visites d'une semaine en été
  - Moment de la journée le plus fréquenté : 29% des visites entre 14h et 16h un dimanche d'été
- **Origine résidentielle :**
  - 37% des visiteurs habitent la Seine-et-Marne, 31% la Seine-Saint-Denis
  - 17% résident à proximité (dans une commune située à moins de 10 km)

# Origine résidentielle (enquête CRT 2010)



## LA REGION D'ILE-DE-FRANCE

La fréquentation des bases de plein-air et de loisirs régionales

### Base de Jablines-Annet

- Périmètre englobant de la BPAL
- Périmètre des autres BPAL
- Numéro de la BPAL renvoyant à la liste ci-dessous

### Liste des BPAL régionales :

- 1- Bols-le-Rol (77)
- 2- Buthiers (77)
- 3- Cergy-Neuville (95)
- 4- Créteil (94)
- 5- Dravel - Port-aux-Cerises (91)
- 6- Etampes (91)
- 7- Jablines - Annet (77)
- 8- Boucles de Seine (78)
- 9- Saint-Quentin-en-Yvelines (78)
- 10- Val-de-Seine (78)
- 11- Vaires-Torcy (77)

### Nombre de personnes ayant fréquenté la base de loisirs :

- Entre 30 et 200
- Entre 200 et 400
- Entre 400 et 800
- Entre 800 et 1 600
- Plus de 1 600

### Limites administratives :

- Régionale
- Départementale
- Commune\*

\* les communes ayant des codes postaux identiques sont regroupées

### Répartition des fréquentations :

| Provenance    | Nombre | Part en % |
|---------------|--------|-----------|
| Ile-de-France |        |           |
| Paris         | 4 519  | 7,49      |
| PC            | 26 188 | 43,43     |
| GC            | 27 667 | 45,88     |
| Autres        |        |           |
| France        | 1 572  | 2,61      |
| Etranger      | 342    | 0,57      |
| Autres        | 12     | 0,02      |

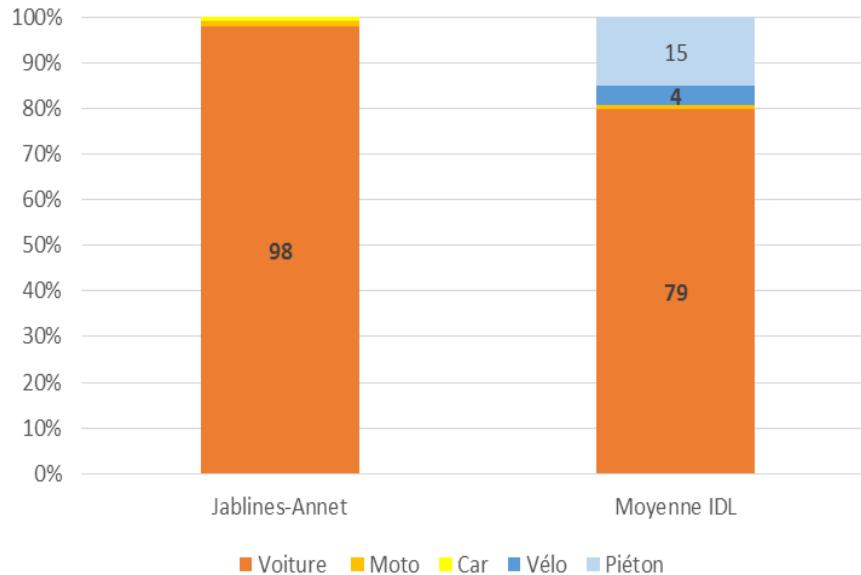
0 5 10 20 Km

Sources : CRT, IAU, IRDS  
IAU - IRDS, avril 2010



# Modes et temps d'accès (enquête CRT 2010)

- **Modes de transport :**



- **Temps de trajet (tous modes de transport) :**

Temps moyen : 27 minutes (contre 23 minutes pour la moyenne des IDL)

Basse saison : 19 minutes

Moyenne saison : 25 minutes

Haute Saison : 30 minutes

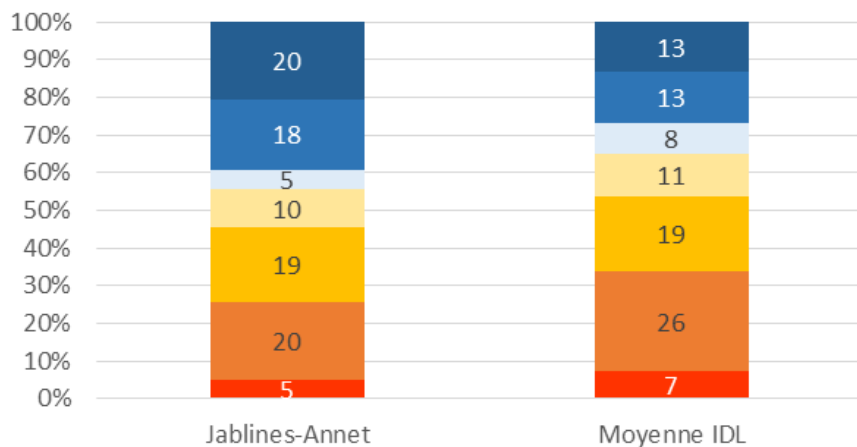
7% des visiteurs mettent plus d'une heure pour s'y rendre (soit la moyenne régionale)

# Habitude de fréquentation (enquête CRT 2010)

- **Ancienneté de fréquentation :**

20% de primo-visiteurs sur l'année, contre 13% pour la moyenne régionale  
28% de primo-visiteurs en haute saison

- **Fréquence de visite :**



- Tous les jours ou presque
- 1 à 2 fois / semaine
- 2 à 3 fois / mois
- 1 fois / mois
- 1 fois / trimestre
- 1 à 2 fois / an
- 1ère fois

# Satisfaction du site (enquête CRT 2010)

- **Facilité à trouver le site :**

10% des primo-visiteurs n'ont pas trouvé facilement  
(la moyenne régionale est à 11%)

- **Degré de satisfaction de l'IDL :**

Signalétique sur le site : 4 contre 3,8 pour la moyenne IDL

Signalétique pour accéder au site : 4,1 contre 3,9 pour la moyenne IDL

Stationnement : 3,8 (moyenne IDL)

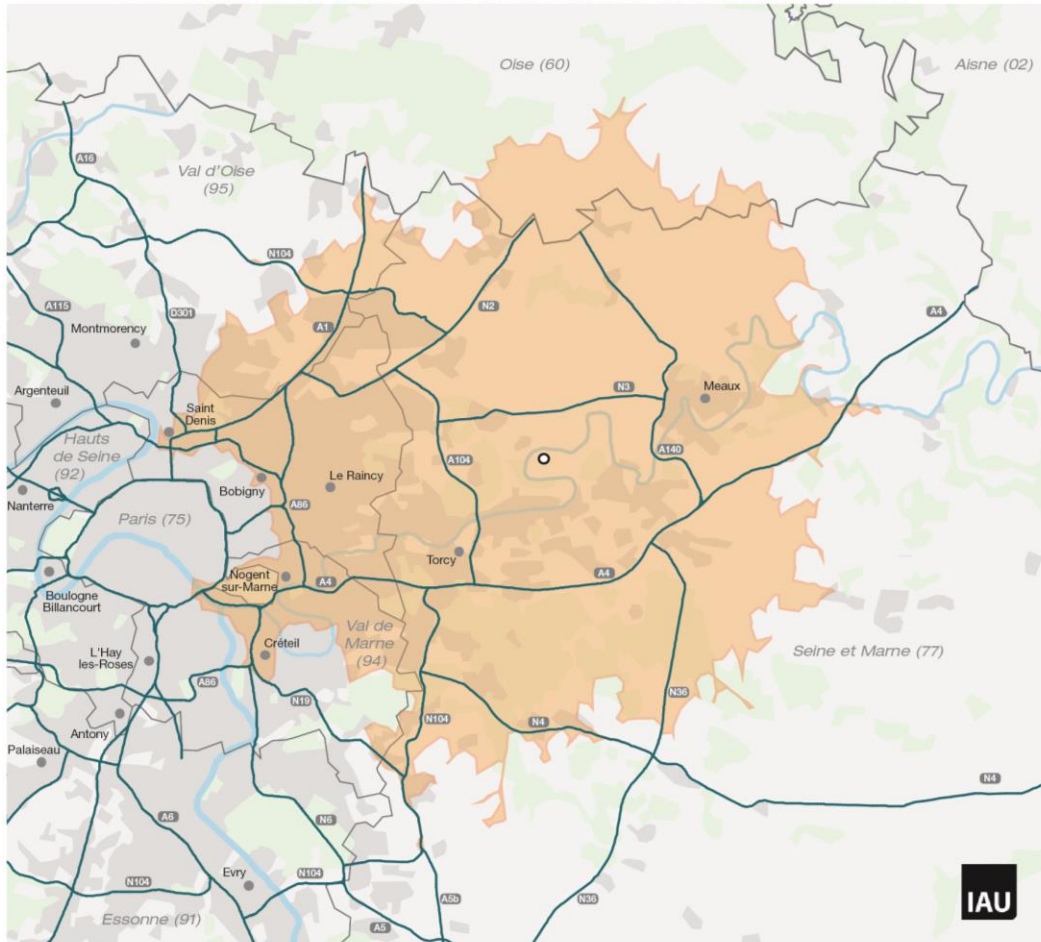
- **Améliorations souhaitées pour la desserte :**

6% des réponses concernent le stationnement (plus de places et parking aménagés) => *Depuis les parkings principaux ont été aménagés*



# Accessibilité routière

## Accessibilité en voiture à l'île de loisirs de Jablines-Annet



### Accessibilité de l'île de loisirs

Orange : Espaces situés à moins de 30 min en voiture de l'île de loisirs \*

Circle with dot : Entrée principale de l'île de loisirs

Blue line : Réseau routier principal

\* En condition de circulation fluide et sans temps de stationnement

### Occupation du sol

Grey square : Aéroports

Dark grey square : Urbain

Light green square : Espace naturel et boisé

Lightest green square : Espace rural

North arrow and scale bar (0 to 10 Km)

© IAU idF 2018

sources : Here 2016, Mobigis 2017, IAU idF 2018

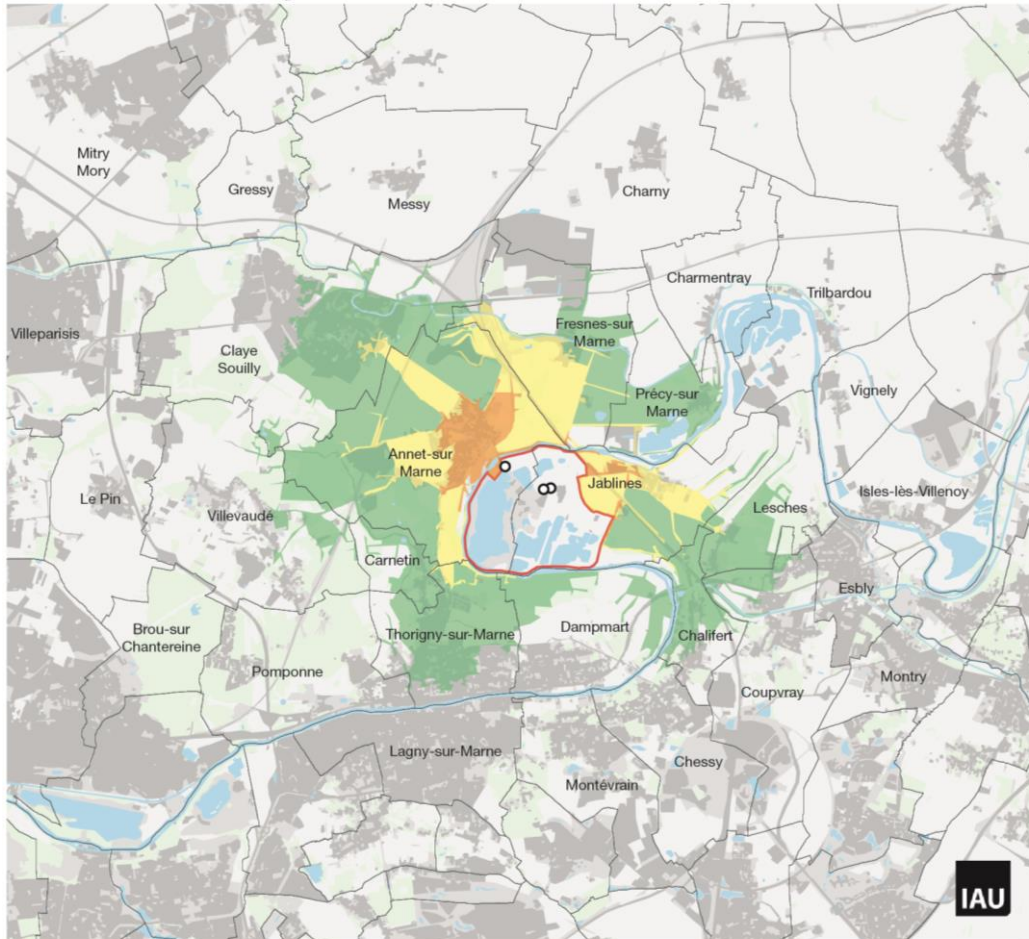
Le territoire accessible couvre en grande partie le Nord de la Seine-et-Marne (dont l'ensemble de Marne-la-Vallée), l'Est de la Seine-Saint-Denis et le Nord du Val-de-Marne





# Accessibilité à vélo

## Accessibilité cyclable à l'île de loisirs de Jablines-Annet



### Temps de trajet \*

- Espaces situés à moins de 10 min d'une entrée
  - Espaces situés à moins de 20 min d'une entrée
  - Espaces situés à moins de 30 min d'une entrée
- \* avec une vitesse moyenne de 14 km/h

### Île de loisirs

- Entrée de l'île de loisirs
- Île de loisirs

### Occupation du sol

- Forêts
- Espaces agricoles et milieux semi naturels
- Espaces ouverts artificialisés
- Espaces urbains

N 0 2 Km

© IAU idF 2016  
sources : BDTOPO 2016,  
IAU idF 2018

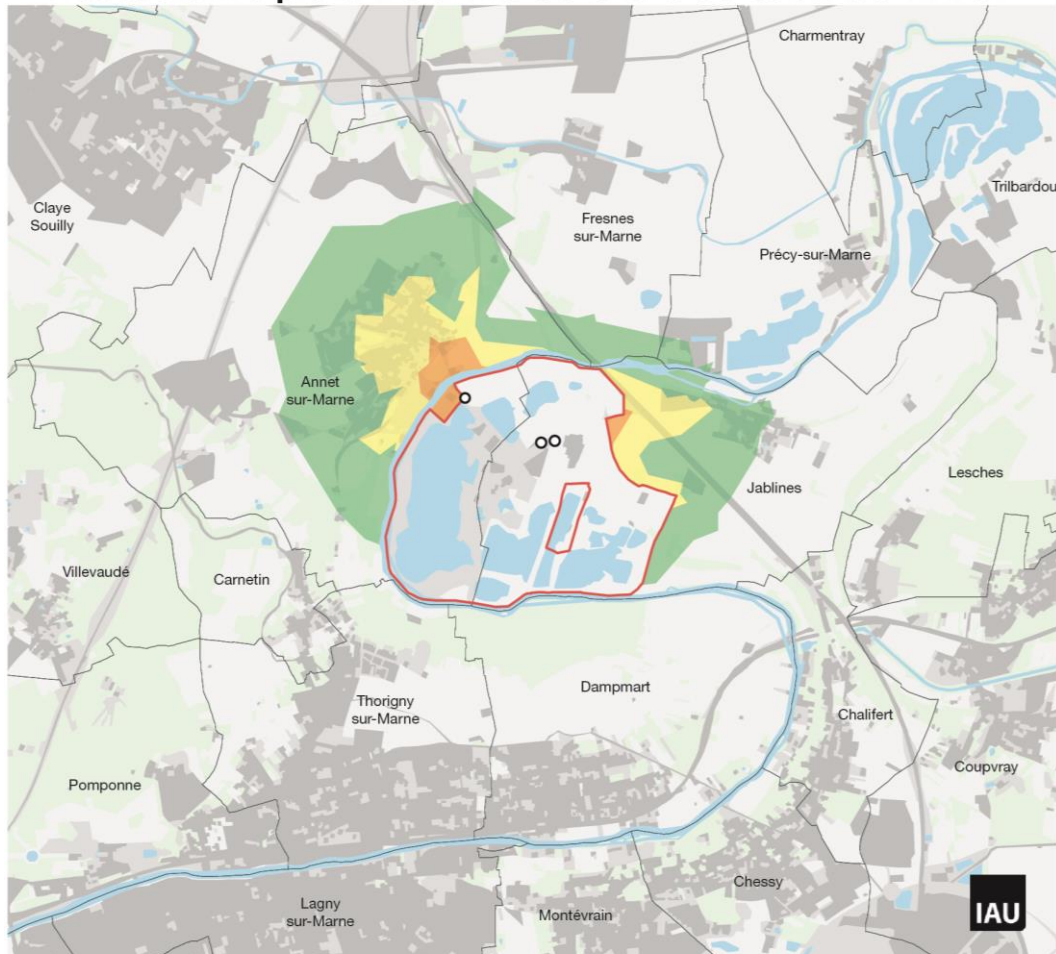
L'accessibilité cyclable peut-être limitée par les coteaux de la Marne

Potentiellement 19 000 Franciliens résident à moins de 30 minutes à vélo d'une entrée de l'IDL



# Accessibilité piétonne

## Accessibilité piétonne à l'île de loisirs de Jablines-Annet



### Temps de trajet \*

- Espaces situés à moins de 10 min d'une entrée
  - Espaces situés à moins de 20 min d'une entrée
  - Espaces situés à moins de 30 min d'une entrée
- \* avec une vitesse moyenne 5 km/h

### Île de loisirs

- Entrée de l'île de loisirs
- Île de loisirs

### Occupation du sol

- Forêts
- Espaces agricoles et milieux semi naturels
- Espaces ouverts artificialisés
- Espaces urbains

N 0 1 Km  
 © IAU idF 2016  
 sources : BDTOPO 2016,  
 IAU idF 2018

Une accessibilité piétonne dépendante du franchissement de la Marne

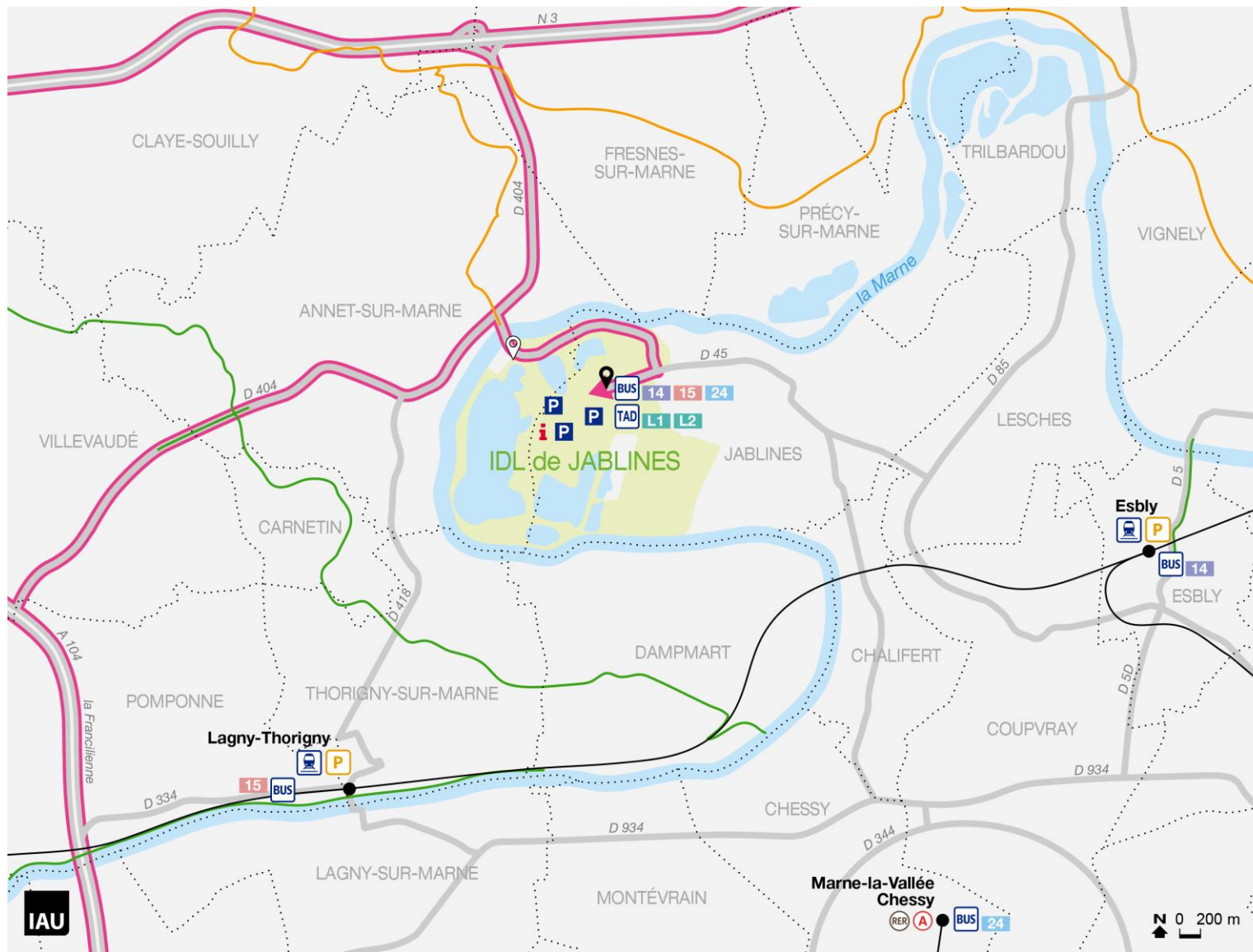
Potentiellement 4 000 Franciliens résident à moins de 30 minutes de marche d'une entrée de l'IDL



# Les entrées de l'île de loisirs



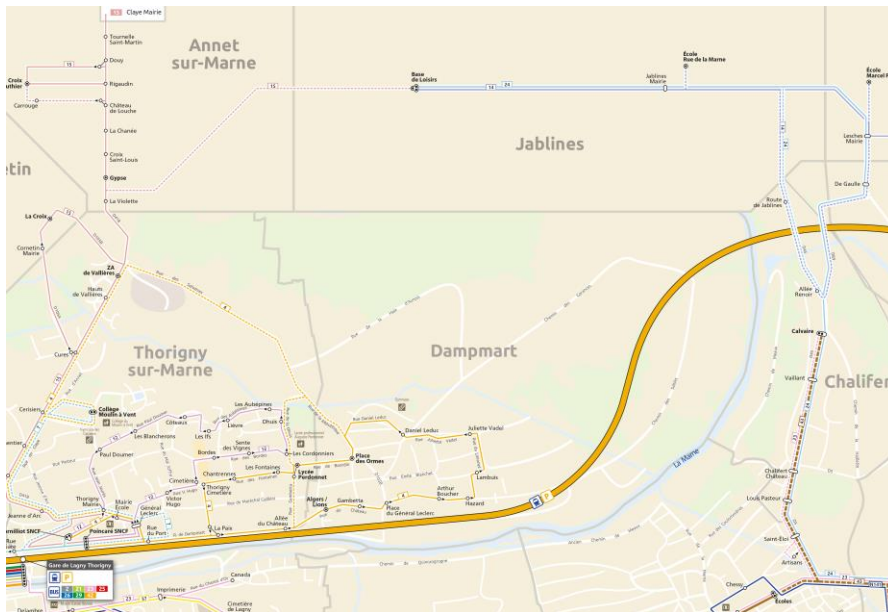
# Desserte multimodale



-  entrée piéton
-  entrée auto
-  voie principale d'accès
-  aménagement cyclable
-  véloroute
-  parking principal
-  Transilien
-  arrêt de bus
-  transport à la demande

# Offre en transport collectif

- **L'IDL est éloignée de l'offre TC dense de Lagny-Thorigny :**
  - Une desserte régionale surtout assurée par la ligne P du Transilien et la ligne A du RER. Les liaisons bus avec les gares sont réalisées avec les lignes 14 (Esbly), 15 (Lagny Thorigny) et 24 (Chessy)
  - Mais l'IDL est pratiquement inaccessible aux heures creuses et en fin de semaine



# Difficultés de desserte constatées

## En voiture :

- Une capacité de stationnement importante 2 100 places + 2 000 places de délestage en cas de forte fréquentation. Cependant des remontées de file importantes sur la RD 45 en situation « caniculaire », peut-être des passages en caisse pas assez fluide.
- Absence du panneau directionnelle à la sortie de la Francilienne

## En transport collectif :

- Une offre supplémentaire surtout depuis 2015, cependant, elle répond surtout aux besoins de mobilité des touristes du camping et des hébergements de l'IDL pour passer la journée à Disneyland. Une offre peu adaptée pour les visiteurs de l'IDL

## À vélo :

- Pas d'itinéraire cyclable pour assurer des liaisons avec les gares ni pour rejoindre les grands itinéraires (canal de l'Ourcq – véloroute V52 Paris-Strasbourg, aqueduc de la Dhuis, bords de Marne, ...)
- Coupure du pont d'Annet et RD45 sans aménagement et vitesse excessive

## À pied :

- Cheminement peu confortable depuis Annet
- Distance entre l'arrêt de bus et le cœur de l'IDL (environ 10 minutes à pied)



# Pistes d'amélioration de la desserte

## **Pour l'accès en voiture :**

- Si possible, amélioration du débit des passages en caisse
- Amélioration de la signalisation directionnelle :
  - Quelques petites discontinuités dans le guidage surtout depuis l'Est et sur l'A104 (panneau manquant à la sortie 8)
  - Des mentions parfois différentes (Jablins / Jablins - Annet)

## **Pour l'accès en transport collectif :**

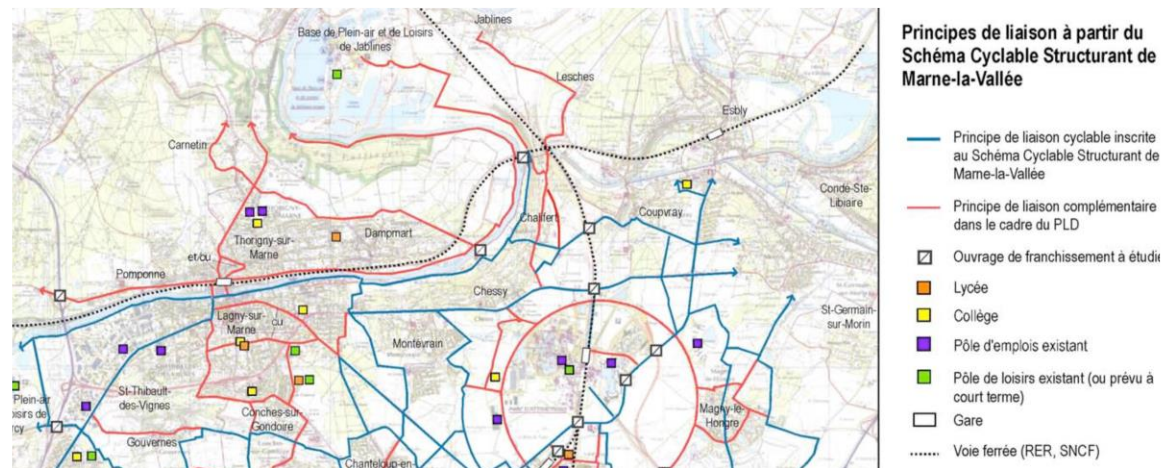
- Actions sur l'offre bus le mercredi et en fin semaine :
  - Ajouter des courses permettant de passer la journée sur l'IDL (au moins des nouvelles possibilités horaires pour les lignes virtuelles de TAD)
- Actions sur l'information voyageurs :
  - Communication plus massive sur l'offre de transport et notamment les lignes de TAD (site web de l'IDL, dépliant d'information et fiches horaires TC à l'accueil de l'IDL)



# Pistes d'amélioration de la desserte

## Pour l'accès à vélo et à pied :

- Aménagements cyclables :
  - Réalisation des itinéraires cyclables prévus au schéma directeur cyclable de Marne et Gondoire
  - Aménagement des liaisons vers les grands itinéraires cyclables
  - Résorption de la coupure du pont d'Annet (nouvelle passerelle ou encorbellement sur le pont existant)



## • Stationnement et services vélos :

- Profiter de la localisation de l'IDL à proximité des grands itinéraires cyclables pour faire de l'IDL un lieu d'étape touristique et d'accueil pour les cyclistes (offre de service avec hébergement, entretien, réparation et location de vélos)

# Proposition d'amélioration de la desserte

