

2010

# CHIFFRES-CLÉS

de la région

# Île-de-France





# Le réseau des Chambres de commerce et d'industrie de Paris - Ile-de-France

Les quatre Chambres de commerce et d'industrie de Paris - Ile-de-France sont des établissements publics dirigés par **216 chefs d'entreprises élus** par leurs pairs. Leur mission est de conseiller et accompagner les entreprises dans leur développement, notamment à l'international et de former leurs futurs salariés ; elles s'appuient sur des études économiques et des enquêtes de conjoncture ou d'opinion qu'elles réalisent. La Chambre régionale de commerce et d'industrie Paris - Ile-de-France représente les intérêts des entreprises sur les questions de portée régionale et assure l'animation du réseau des quatre CCI.



Chambre de Commerce et d'Industrie de l'Essonne



Chambre de commerce et d'industrie de Paris



CCI Seine-et-Marne  
Chambre de Commerce et d'Industrie



CCI  
Chambre de commerce et d'industrie  
Versailles Val-d'Oise / Yvelines

## Les CCI de Paris - Ile-de-France en quelques chiffres <sup>(1)</sup> :

- 6 000 personnes** au service des entreprises et de leurs salariés
- 38 000 porteurs de projets** d'entreprise et créateurs accueillis
- 2 500 entreprises conseillées** et suivies dans leur développement à l'international
- 900 entreprises participantes** aux réseaux animés par les CCI autour du développement durable
- 500 PME accompagnées** dans leur démarche d'innovation.

<sup>(1)</sup> Chiffres 2009

Pour en savoir plus et trouver une réponse adaptée à votre demande :

- **Chambre de commerce et d'industrie de l'Essonne :**  
[www.essonne.cci.fr](http://www.essonne.cci.fr)
- **Chambre de commerce et d'industrie Seine-et-Marne :**  
[www.seineetmarne.cci.fr](http://www.seineetmarne.cci.fr)
- **Chambre de commerce et d'industrie de Paris :** [www.ccip.fr](http://www.ccip.fr)
  - CCIP Paris : [www.ccip75.fr](http://www.ccip75.fr)
  - CCIP Hauts-de-Seine : [www.ccip92.fr](http://www.ccip92.fr)
  - CCIP Seine-Saint-Denis : [www.ccip93.fr](http://www.ccip93.fr)
  - CCIP Val-de-Marne : [www.ccip94.fr](http://www.ccip94.fr)
- **Chambre de commerce et d'industrie Versailles Val-d'Oise / Yvelines :**  
siège et délégations des Yvelines et du Val-d'Oise :  
[www.versailles.cci.fr](http://www.versailles.cci.fr)
- **Chambre régionale de commerce et d'industrie Paris - Ile-de-France :**  
[www.paris-iledefrance.cci.fr](http://www.paris-iledefrance.cci.fr)

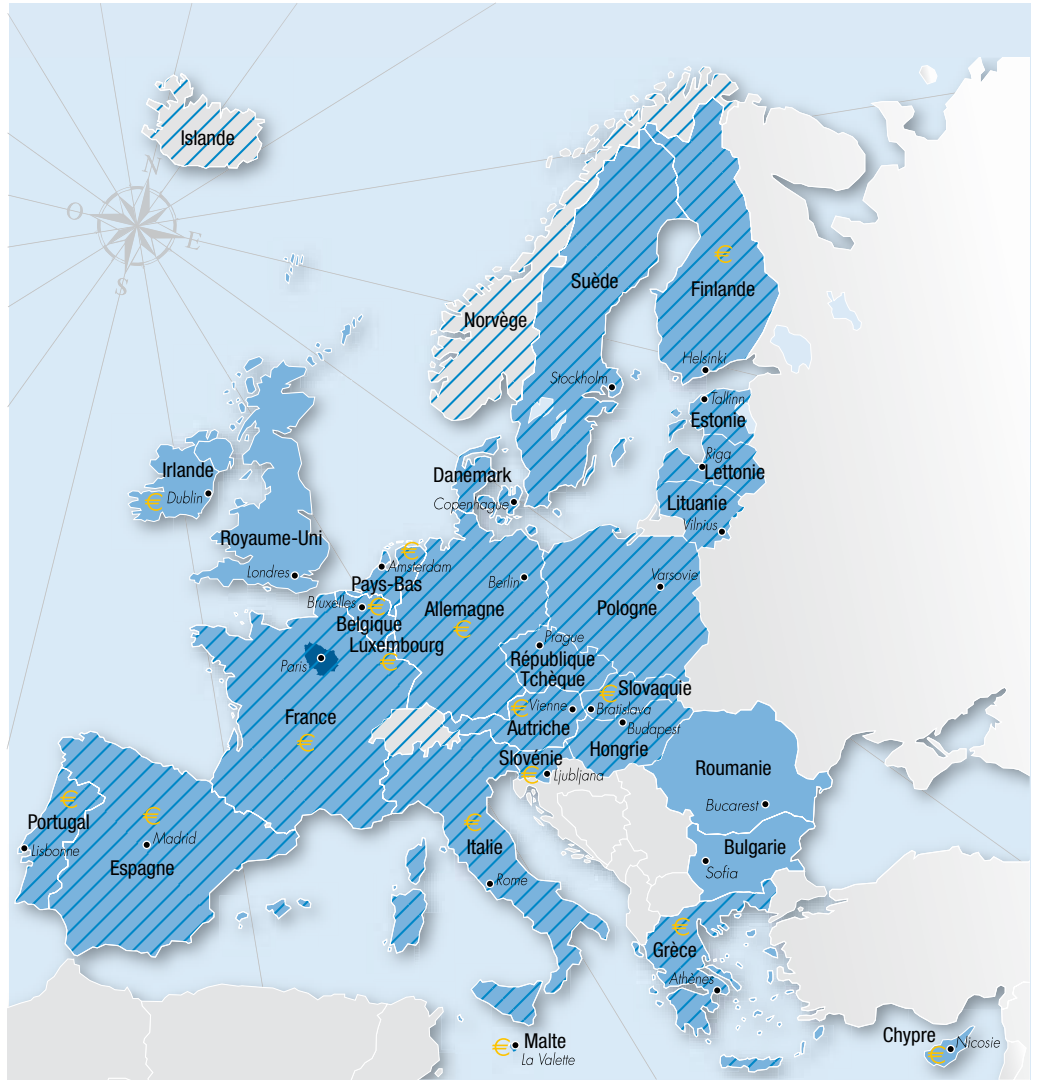
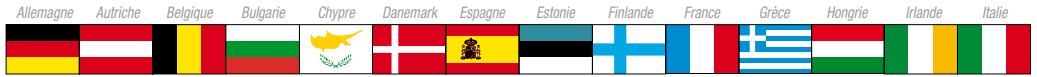
Credits photos de gauche à droite : IAU iRF / Patrick Thior ; CRT DF / Marine Pumevillé ; IAU iRF / Cécile Dagremont ; Purestock / PhotoDisc ; Office de Tourisme de Paris / Annelie Dupont ; Purestock / PhotoDisc ; CRT DF ; Purestock / PhotoDisc ; IAU iRF Emmanuel Blum ; CCI Paris - Ile-de-France DR.




L'ÎLE-DE-FRANCE	2
POPULATION	8
ÉCONOMIE GÉNÉRALE	10
PIB.....	10
Valeur ajoutée.....	11
Indices.....	12
Échanges internationaux.....	12
Investissements étrangers.....	14
Budget.....	15
Fiscalité.....	17
EMPLOI ET REVENUS	18
Emploi.....	18
Chômage.....	26
Revenus.....	29
ENTREPRISES	32
SECTEURS D'ACTIVITÉ	36
Agriculture.....	36
Artisanat.....	37
Industrie.....	37
Construction.....	38
Commerce.....	39
Services.....	41
ENSEIGNEMENT ET RECHERCHE	43
Enseignement.....	43
Apprentissage.....	44
Recherche.....	45
IMMOBILIER D'ENTREPRISES	48
LOGEMENT	50
TRANSPORTS	52
ENVIRONNEMENT	56
SANTÉ	60
TOURISME ET LOISIRS	62
Centres de congrès et d'expositions.....	62
Tourisme.....	63
Loisirs.....	66
GLOSSAIRE / LIENS UTILES / POUR EN SAVOIR PLUS	67


# L'ÎLE-DE-FRANCE

## L'Île-de-France dans l'Union européenne au 31-12-2009



 pays membres de l'Union européenne

 pays membres de l'espace Schengen

 pays membres de la zone Euro

 Région Île-de-France

0 500 km

Source : IAU îdF  
© IAU îdF



# L'ÎLE-DE-FRANCE

Située au carrefour des échanges européens et mondiaux, l'Île-de-France est la première région économique française et l'une des premières au niveau européen. Composée de **8 départements** et **1 281 communes**, elle accueille une population de **11,7 millions d'habitants<sup>1</sup> (19 % de la population française métropolitaine)**, plus jeune que la moyenne nationale.

## Des atouts nombreux :

- son **PIB représente environ 29 % de la richesse nationale et près de 4 % du PIB de l'Union européenne**, devant la Lombardie et le Grand Londres. Fin 2009, la région capitale se classait au troisième rang mondial pour son image auprès des investisseurs internationaux et au quatrième rang pour l'accueil des quartiers généraux<sup>2</sup>. La place financière de Paris demeure au deuxième rang européen, après Londres ;

- sa forte tradition industrielle se caractérise par un tissu dense de PME / PMI et un large éventail d'activités. Néanmoins, en terme d'emplois, **82 % de l'emploi salarié francilien se concentre dans les activités du tertiaire** ;

- premier bassin d'emploi européen, sa main-d'œuvre est hautement qualifiée : **37 % des cadres français et 40 % de l'effectif national employé dans la recherche et développement**. L'Île-de-France compte 17 universités et 350 établissements d'enseignement supérieur ;



La tour Eiffel vue du pont Alexandre III

**11,7 millions d'habitants<sup>1</sup>**  
(19% de la population française métropolitaine)

**37 % des cadres**  
et **40 % du personnel national**  
de la recherche - développement

<sup>1</sup> Estimation 2009

<sup>2</sup> Source : Greater Paris Investment Agency – KPMG SA, 2010



La place Beaubourg

80 % de l'activité nationale  
des foires et salons

600 000 m<sup>2</sup>  
d'espaces d'exposition

- pour renforcer son attractivité, la région s'est **dotée d'infrastructures de premier plan**. Le « hub » aérien de Paris, premier d'Europe continentale, dessert plus de 620 villes dans 130 pays grâce à 14 000 vols hebdomadaires. Chaque jour, plus de 400 TGV relie Paris aux grandes villes européennes. Avec 70 ports, la région est également la **deuxième plateforme fluviale d'Europe** ;

- ses **réseaux de communication à haut débit** permettent aux entreprises de bénéficier de conditions technologiques très favorables à leur essor ;

- enfin, l'Île-de-France, et plus particulièrement Paris, ville d'art, d'histoire et de culture, restent très attractifs pour les touristes internationaux. Elle est, depuis plusieurs années, **la première région touristique mondiale**. Avec 80 % de l'activité nationale des foires et salons et 600 000 m<sup>2</sup> d'espaces d'exposition, Paris propose l'offre la plus importante au monde.



Esplanade du Hall 5 - Villepinte (93)

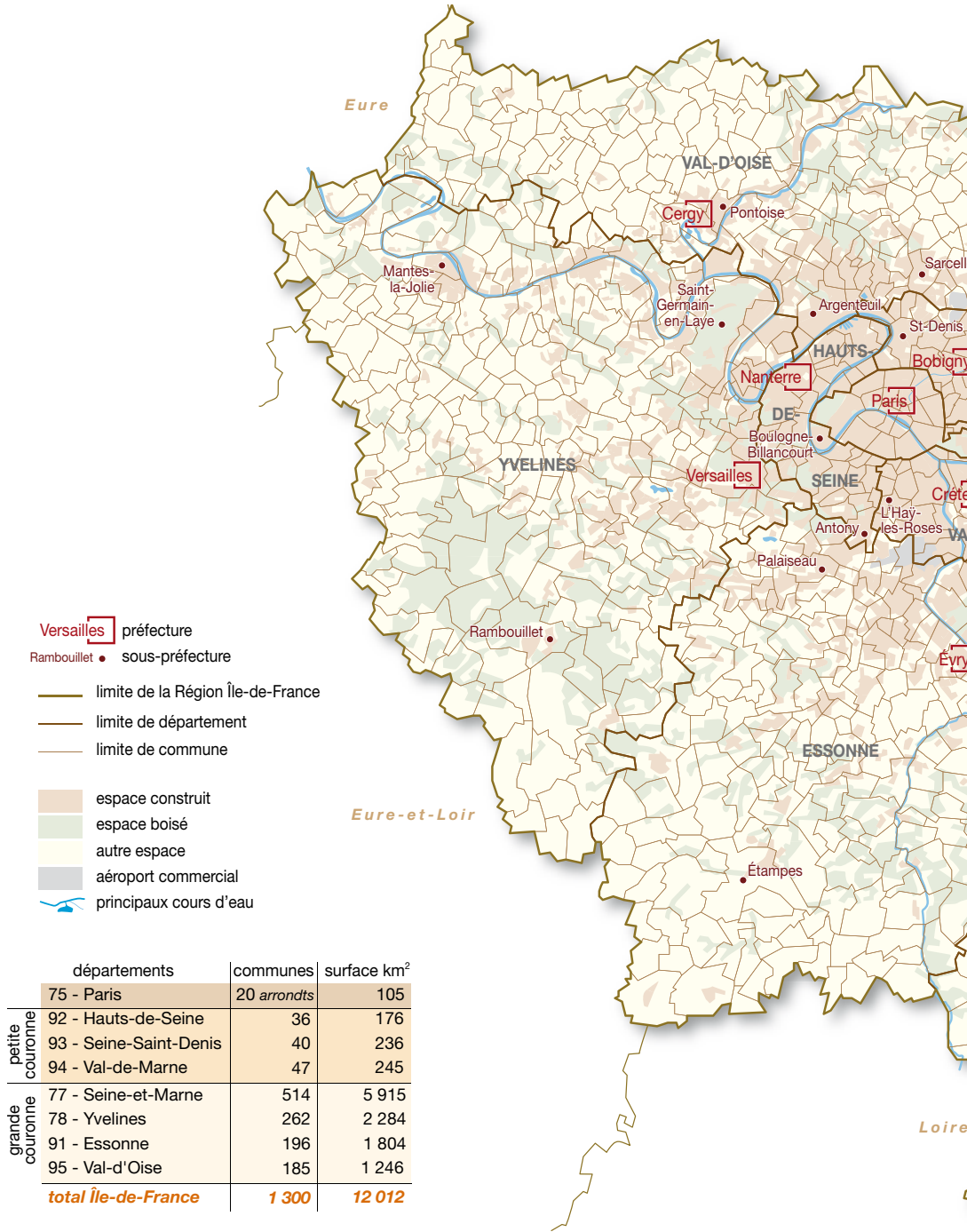
## À retenir

La région Île-de-France représente 19 % de la population française métropolitaine et 29 % du PIB national.

<b>Superficie</b> (en km <sup>2</sup> )	<b>12 012</b>
<b>Population en 2009</b> (Insee, estimation au 1 <sup>er</sup> janvier)	<b>11 746 000</b>
<b>Densité de population en 2009</b> (hab/km <sup>2</sup> )	<b>978</b>
<b>PIB en 2008</b> (en millions d'euros courants, Insee)	<b>552 700</b>
<b>Nombre d'entreprises en 2008</b> (Insee, 1 <sup>er</sup> janvier)	<b>700 800</b>
<b>Emploi total en 2007</b> (Insee)	<b>5 605 000</b>
<b>Nombre de chômeurs</b> (au sens du BIT) <b>en 2008</b> (Insee)	<b>411 000</b>
<b>Taux de chômage localisé au 3<sup>e</sup> trimestre 2009</b> (Insee)	<b>7,9 %</b>
<b>Effectifs de l'enseignement supérieur 2008-2009</b> (MEN)	<b>588 700</b>
<b>Effectifs* de la recherche publique et privée en 2006</b> (MESR)	<b>137 300</b>
<b>Trafic aérien des aéroports parisiens en 2008</b> (en millions de passagers, Aéroports de Paris)	<b>87</b>
<b>Exportations en 2008</b> (en millions d'euros, Douanes)	<b>63 600</b>
<b>Importations en 2008</b> (en millions d'euros, Douanes)	<b>119 900</b>
<b>Emplois créés par de nouvelles implantations d'entreprises en 2008</b> (ARD/AFII)	<b>8 300</b>
<b>Créations d'entreprises en 2008</b> (Insee)	<b>77 500</b>
<b>Défaillances d'entreprises en 2008</b> (Insee)	<b>11 200</b>
<b>Parc de bureaux en 2009</b> (en millions de m <sup>2</sup> , Orié)	<b>50</b>

\* en équivalent temps plein.

## Limites administratives, communes et départements



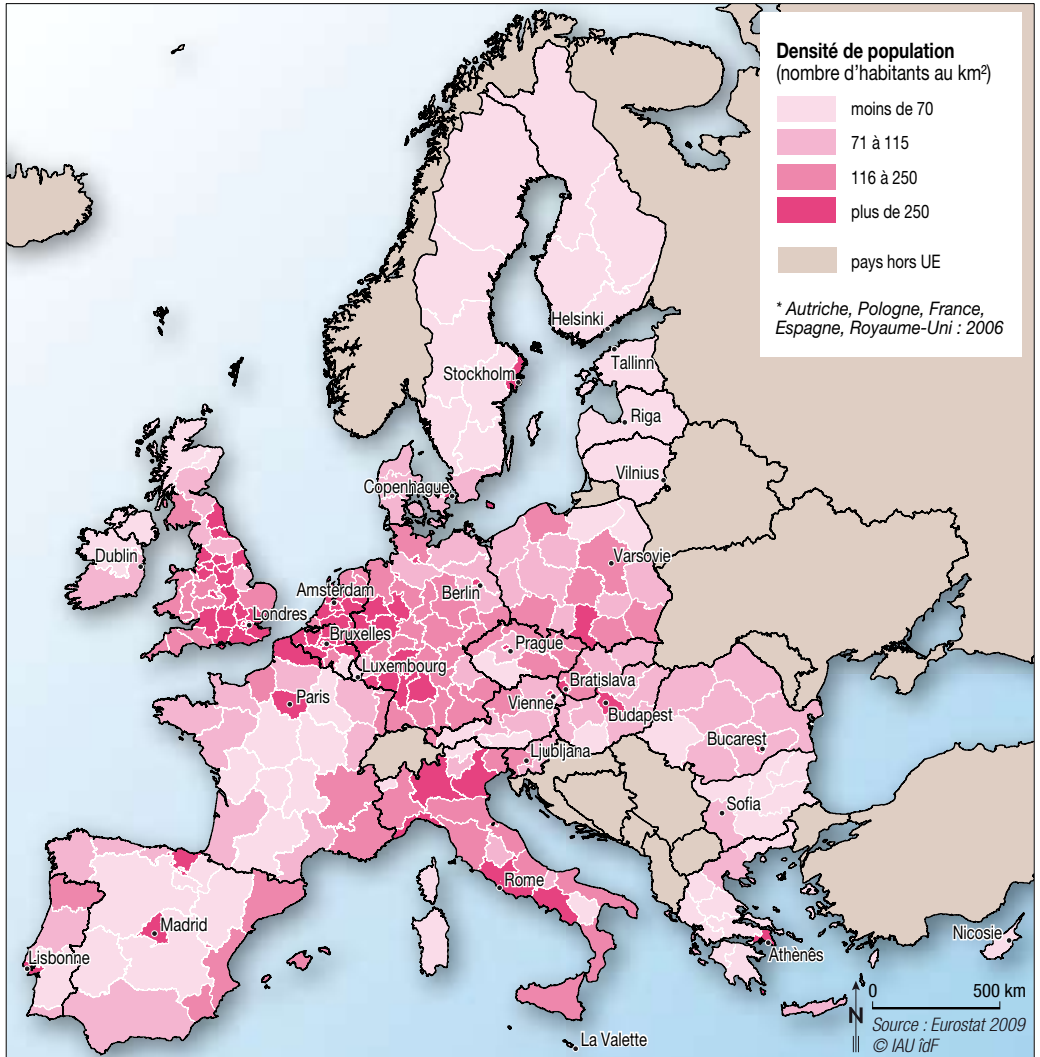




# POPULATION

- 19 % de la population française métropolitaine et 2 % de la population de l'UE
- Croissance annuelle moyenne de la population : 0,7 % entre 1999 et 2007 (0,7 % en France métropolitaine), uniquement due au mouvement naturel

## Densités de population dans les régions de l'Union européenne en 2007\*



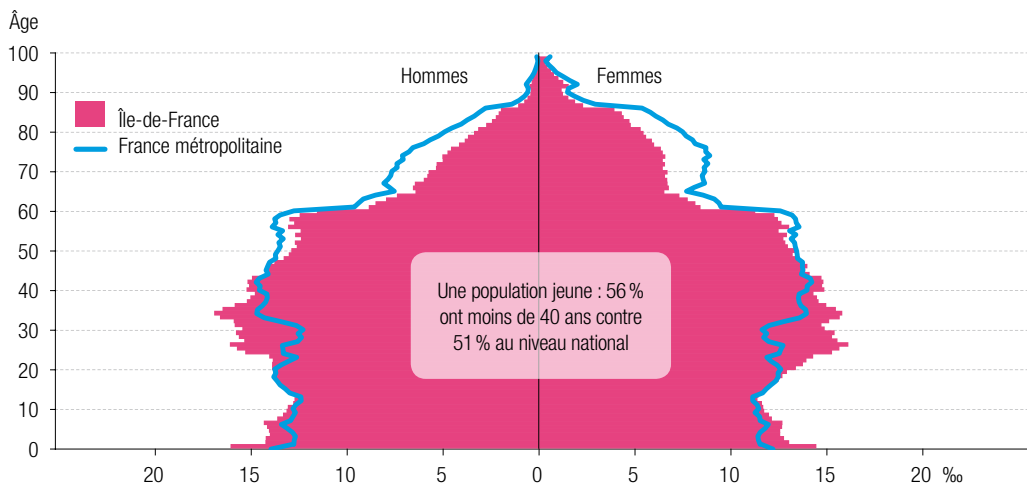
## Évolution de la population par département entre 1999 et 2007

	Superficie (km <sup>2</sup> )	Population		Taux d'évolution annuel moyen 1999-2007	Densité de population en 2007
		1999	2007 <sup>(1)</sup>	(%)	(hab./km <sup>2</sup> )
Paris	105	2 125 000	2 193 000	0,4	20 886
Seine-et-Marne	5 915	1 194 000	1 290 000	1,0	218
Yvelines	2 284	1 354 000	1 404 000	0,5	615
Essonne	1 804	1 134 000	1 202 000	0,7	666
Hauts-de-Seine	176	1 429 000	1 544 000	1,0	8 773
Seine-Saint-Denis	236	1 383 000	1 502 000	1,0	6 364
Val-de-Marne	245	1 227 000	1 303 000	0,8	5 318
Val-d'Oise	1 246	1 105 000	1 161 000	0,6	932
<b>Île-de-France</b>	<b>12 012</b>	<b>10 952 000</b>	<b>11 599 000</b>	<b>0,7</b>	<b>966</b>
France métropolitaine	543 965	58 518 000	61 796 000	0,7	114

(1) Population municipale au 1<sup>er</sup> janvier 2007.

Source : Insee, recensements de la population 1999 et 2007

## Pyramide des âges de l'Île-de-France et de la France au 01-01-2007



Source : Insee, estimations de population

## Population des dix principales communes hors Paris au 01-01-2007

	Population
Boulogne-Billancourt (92)	111 000
Argenteuil (95)	102 600
Montreuil (93)	102 100
Saint-Denis (93)	100 800
Créteil (94)	89 400

	Population
Nanterre (92)	88 900
Versailles (78)	87 000
Courbevoie (92)	85 000
Vitry-sur-Seine (94)	83 700
Colombes (92)	82 600

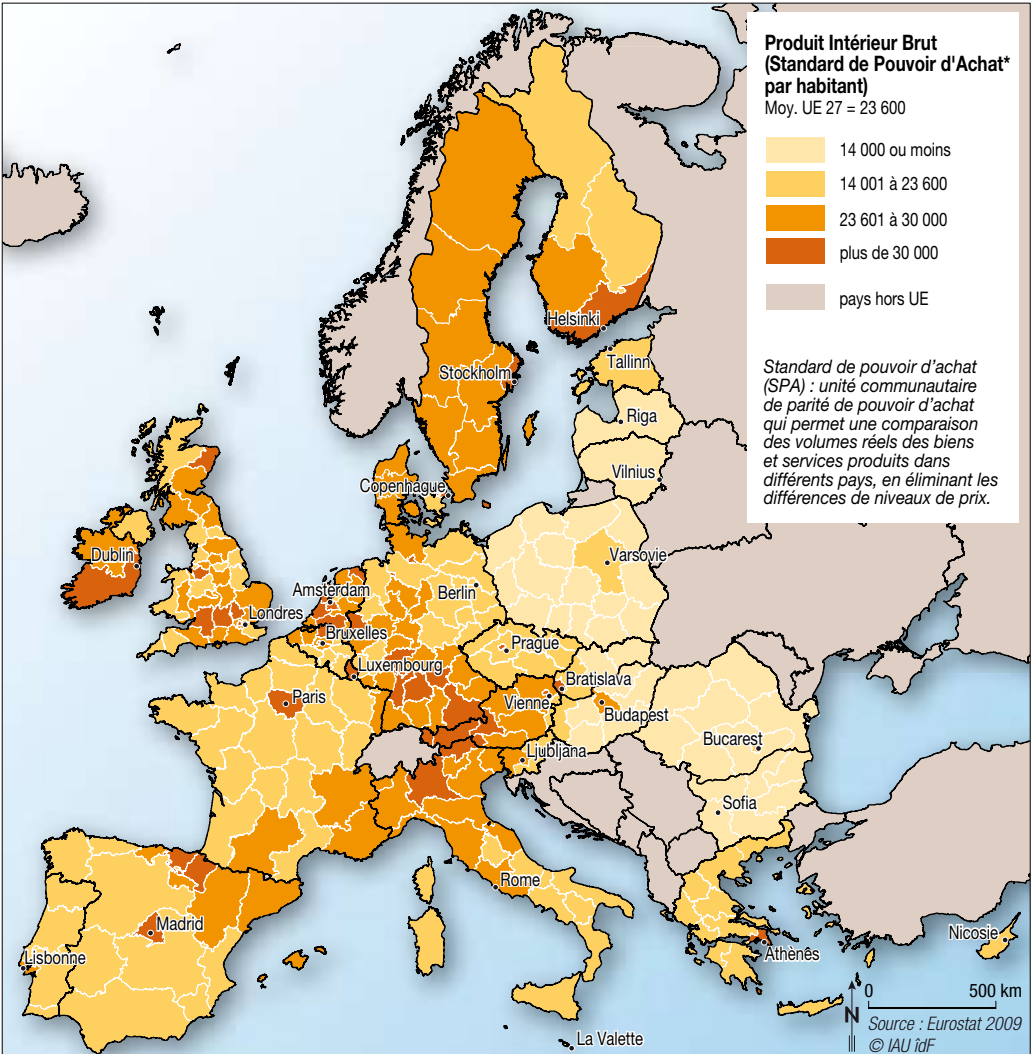
Source : Insee, recensement de la population 2007

# ÉCONOMIE GÉNÉRALE

- **PIB** : 1<sup>re</sup> région européenne avec 4 % du PIB de l'UE et 29 % du PIB national en 2008
- **PIB par habitant** : 6<sup>e</sup> région la plus riche de l'UE et 1<sup>re</sup> région française
- **Valeur ajoutée** : 86 % réalisés par le secteur tertiaire (77 % en France métropolitaine)

## PIB

Produit intérieur brut (PIB) par habitant dans les régions de l'Union européenne en 2006



- **Échanges internationaux** : 1<sup>re</sup> région exportatrice (16 % des exportations françaises) et importatrice (25 % des importations françaises) de biens en 2008
- **2<sup>e</sup> région européenne en nombre d'implantations d'entreprises** étrangères et **1<sup>re</sup> région européenne en nombre d'emplois** créés par ces entreprises en 2008

## Produit intérieur brut en 2008

	Île-de-France	France métropolitaine	Évolution 2008/2007 (%)	
			Île-de-France	France métropolitaine
PIB en valeur <sup>(1)</sup>	552 664	1 914 360	2,9	2,9
PIB par emploi <sup>(2)</sup>	98 706	75 948	2,1	2,4
PIB par habitant <sup>(2)</sup>	47 155	30 746	2,3	2,4
PIB en volume <sup>(3)</sup>	472 482	1 614 545	0,5	0,4

(1) Millions d'euros courants.

(2) Euros courants.

(3) Millions d'euros constants.

Source : Insee, comptes régionaux, base 2000. Données 2007 semi-définitives, données 2008 provisoires

## Valeur ajoutée

### Valeur ajoutée par secteur d'activité en 2008 et 2007

en millions d'euros

	Île-de-France			France métropolitaine
	2008	2008 (%)	2007	2008 (%)
Agriculture, sylviculture, pêche	765	0,2	823	2,0
Industries agricoles et alimentaires	3 499	0,7	3 138	1,9
Industries des biens de consommation	12 308	2,5	12 962	2,0
Industrie automobile	3 087	0,6	3 672	0,6
Industries des biens d'équipement	9 972	2,0	10 086	2,8
Industries des biens intermédiaires	8 029	1,6	8 481	4,5
Énergie	10 617	2,1	9 720	2,1
Construction	20 732	4,2	18 675	6,7
Commerce	46 117	9,3	45 496	9,9
Transports	24 168	4,9	23 040	4,4
Activités financières, activités immobilières	112 192	22,6	109 648	19,1
Services aux entreprises	126 632	25,5	119 817	17,3
Services aux particuliers	40 238	8,1	39 415	5,5
Éducation, santé, action sociale, administration	78 114	15,7	75 960	21,2
<b>Total valeur ajoutée</b>	<b>496 470</b>	<b>100,0</b>	<b>480 933</b>	<b>1 719 718</b>

Source : Insee, comptes régionaux, base 2000. Données 2007 semi-définitives, données 2008 provisoires

## Indices

### Indice des prix à la consommation

France entière (métropole et DOM), base 100 en 1998

Variations annuelles en % <sup>(1)</sup>

	2009/2008	2008/2007
Ensemble hors tabac	0,1	2,8
Ensemble y compris tabac	0,2	2,8

(1) Moyenne des douze indices mensuels rapportée à la moyenne de l'année précédente.

Source : Insee

### Indice du coût de la construction

France métropolitaine, base 100 au 4<sup>e</sup> trimestre 1953

Variations annuelles en % <sup>(1)</sup>

2008/2007	2007/2006
7,7	4,0

(1) Moyenne des 4 trimestres de l'année rapportée à celle des 4 trimestres de l'année précédente.

Source : Insee

### Indice de référence des loyers <sup>(1)</sup>

France métropolitaine, base 100 au 4<sup>e</sup> trimestre 1998

Variations annuelles en % <sup>(2)</sup>

2009/2008	2008/2007
0,9	2,5

(1) Un nouvel indice de référence des loyers a été mis en place en 2008.

(2) Moyenne des 4 trimestres de l'année rapportée à celle des 4 trimestres de l'année précédente.

Source : Insee



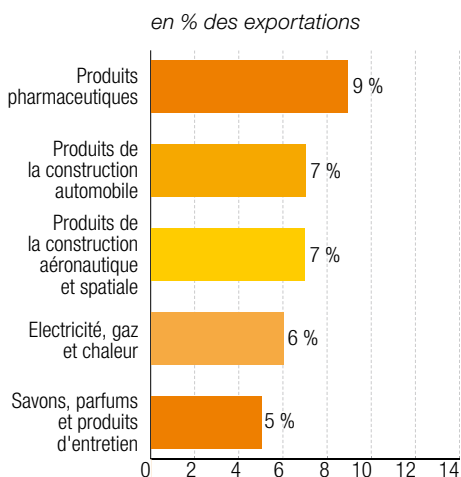
## Échanges internationaux

### Échanges extérieurs de biens en 2008

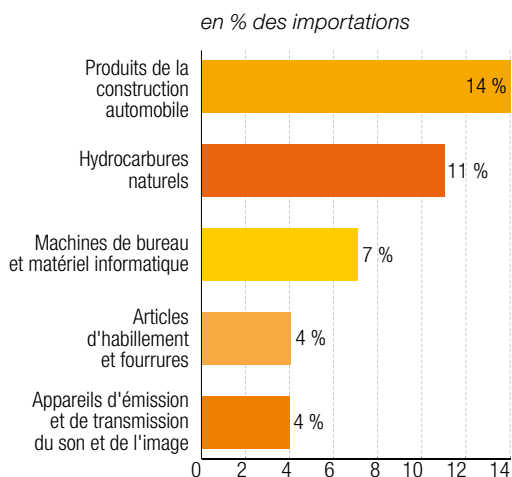
	2008 (millions d'euros)	Évolution 2008/2007 (%)
Importations	119 940	3,5
Exportations	63 603	4,5
Taux de couverture (%)	53	+ 0,5 point

Source : Direction interrégionale des douanes d'Île-de-France

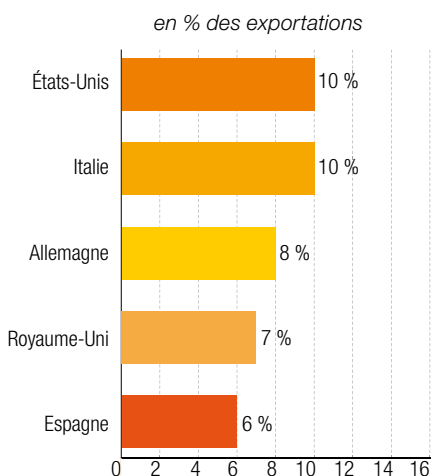
## Cinq premiers produits échangés en 2008



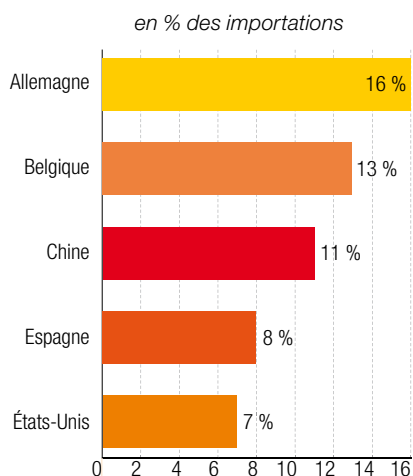
Source : Direction interrégionale des douanes d'Île-de-France



## Cinq premiers pays clients et fournisseurs en 2008



Source : Direction interrégionale des douanes d'Île-de-France



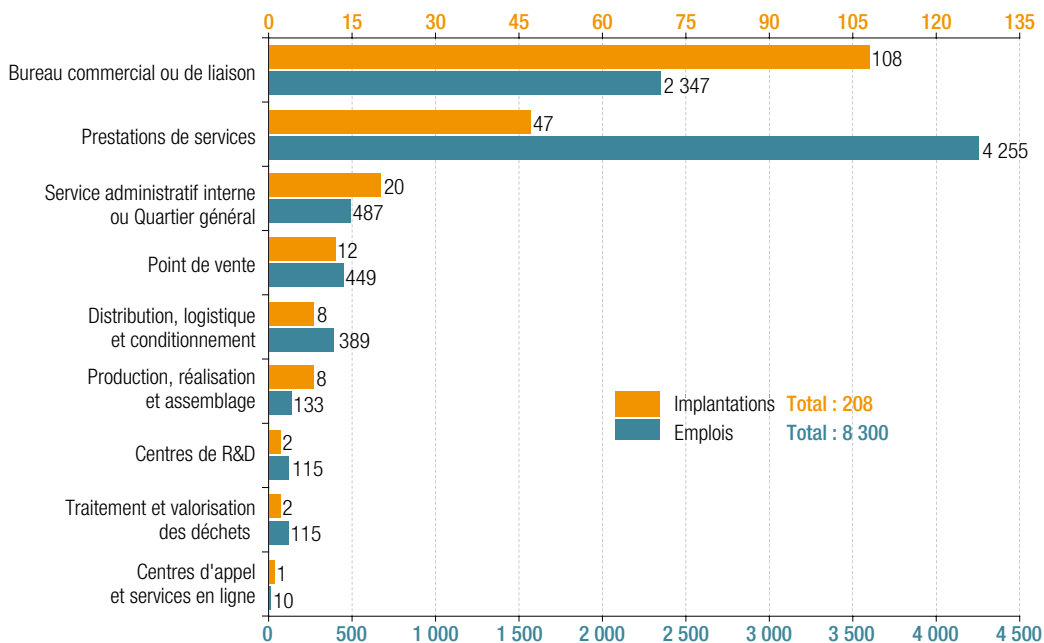
## Investissements étrangers

### Principaux pays d'origine des entreprises étrangères implantées et emplois créés en 2008

	Implantations d'entreprises étrangères		Emplois	
	Nombre	Part dans l'ensemble des implantations (%)	Nombre	Part dans l'ensemble des emplois (%)
États-Unis	55	26,4	2 415	29,1
Royaume-Uni	28	13,5	1 002	12,1
Allemagne	25	12,0	696	8,4
Japon	14	6,7	349	4,2
Italie	10	4,8	258	3,1
Pays-Bas	8	3,8	1 050	12,7
Espagne	8	3,8	425	5,1
Belgique	7	3,4	320	3,9
Inde	6	2,9	155	1,9
Hong-Kong	3	1,4	620	7,5
Irlande	3	1,4	120	1,4

Sources : AFII et ARD

### Répartition des implantations d'entreprises étrangères et des emplois créés par type d'implantation en 2008



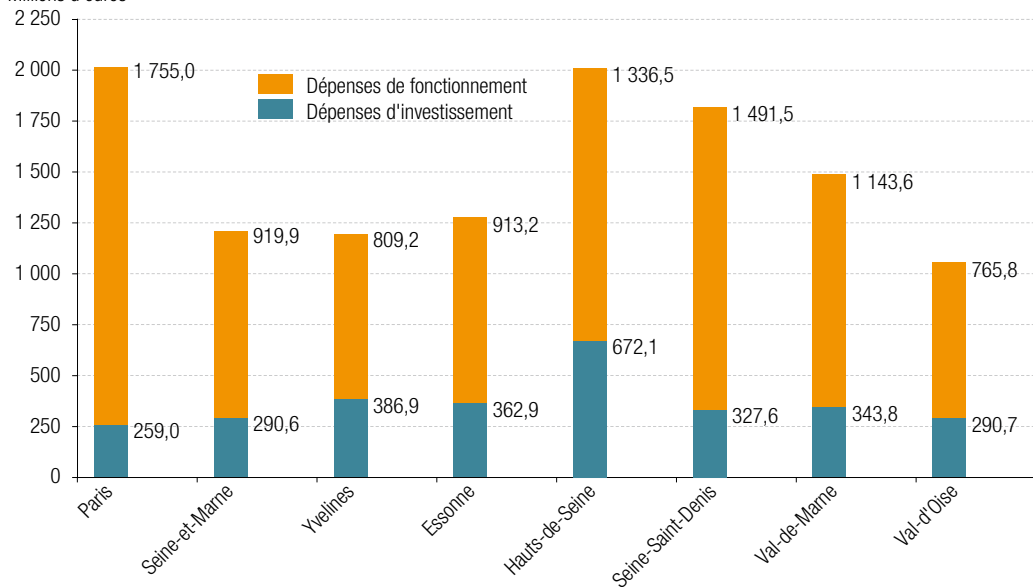
Sources : AFII et ARD, traitement ARD



# Budget

## Budgets primitifs des départements en 2009

Millions d'euros



Source : Ministère de l'Intérieur / DGCL



Le quartier de la Défense (92)

## Budgets du Conseil régional en 2010<sup>(1)</sup> et 2009

	2010			2009		
	Montant (millions d'euros)	Part dans le budget (%)	Évolution 2010/2009 (%)	Montant (millions d'euros)	Part dans le budget (%)	Évolution 2009/2008 (%)
<b>Dépenses</b>	<b>4 655,1</b>		<b>2,6</b>	<b>4 538,9</b>		<b>4,3</b>
Section de fonctionnement	2 634,1	56,6	2,0	2 581,2	56,9	3,8
Section d'investissement	2 021,0	43,4	3,2	1 957,7	43,1	4,9
<b>Recettes</b>	<b>4 655,1</b>		<b>2,6</b>	<b>4 538,9</b>		<b>4,3</b>
Section de fonctionnement	3 299,2	70,9	-2,3	3 377,0	74,4	2,9
Section d'investissement	1 355,9	29,1	16,7	1 161,9	25,6	8,5

(1) Projet de budget.

Source : Ministère de l'Intérieur / DGCL

## Contrat de projets État et région Île-de-France pour la période 2007-2013, par grand groupe

en millions d'euros

Groupe	Engagement financier de l'État	Engagement financier de la région	Engagement total État et région
Favoriser l'accessibilité	874,0	2 063,0	2 937,0
Enseignement	625,0	589,0	1 214,0
Renforcer l'attractivité	206,4	312,8	519,2
Recherche	100,4	100,4	200,8
Agir sur le chômage	49,0	78,5	127,5
Prendre en compte les changements environnementaux de l'Île-de-France	42,9	65,8	108,7
Lutte contre le changement climatique	25,0	72,0	97,0
Culture	32,8	30,5	63,3
Sport	30,0	30,0	60,0
Favoriser une plus grande cohésion sociale	28,4	28,3	56,7
Valoriser l'agriculture et la forêt	17,2	26,9	44,1
Pôles de compétitivité	10,0	28,0	38,0
<b>Total contrat de projets 2007-2013</b>	<b>2 041,1</b>	<b>3 425,2</b>	<b>5 466,3</b>

Source : Préfecture de la région d'Île-de-France

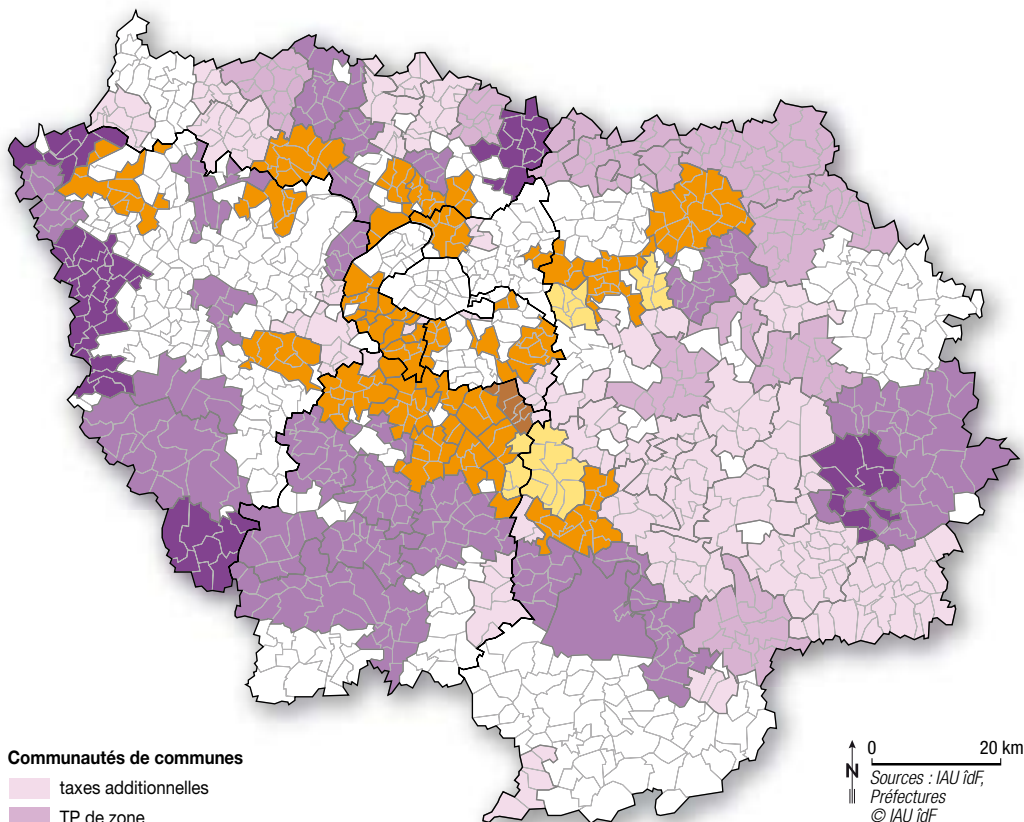
## Fonds européens accordés dans le cadre des politiques de cohésion (économiques, sociales et de développement rural) pour la période 2007-2013

Fonds	Objectifs du fonds	Montant du fonds (millions d'euros)
FSE (Fonds social européen)	Initiatives en faveur de l'emploi, de la formation et de l'insertion professionnelle	535,0
FEDER (Fonds européen de développement régional)	Projets d'innovation, de développement économique et durable et de réduction des disparités régionales	151,0
FEADER (Fonds européen agricole de développement rural)	Compétitivité des secteurs agricole et forestier, l'environnement et la gestion de l'espace rural, la qualité de vie et la diversification des activités en zones rurales	14,1

Source : Préfecture de la région d'Île-de-France

# Fiscalité

## Groupements à fiscalité propre au 01-01-2009



On recense 106 groupements au 1<sup>er</sup> janvier 2009 dont :

- 33 Communautés d'agglomération
- 69 Communautés de communes
- 4 SAN

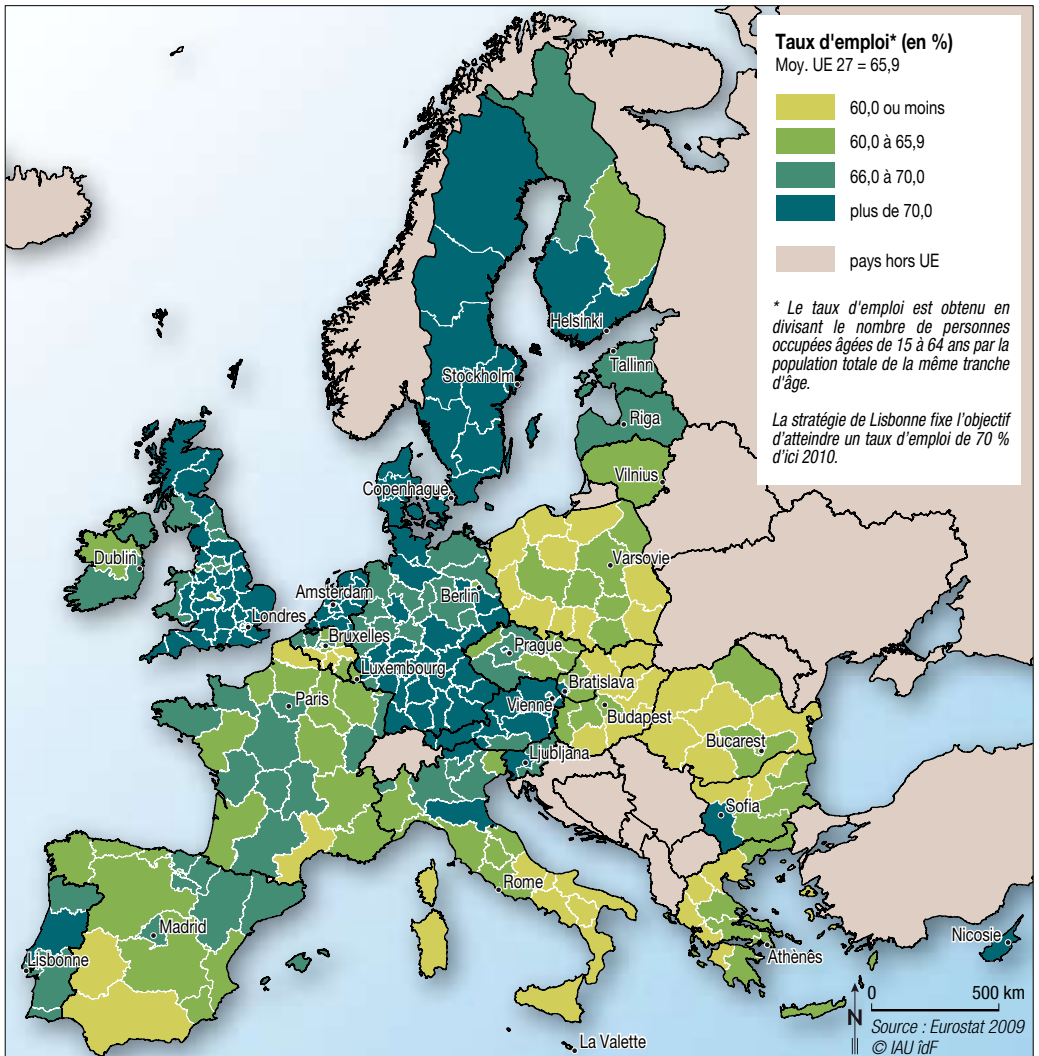
892 communes sont regroupées en intercommunalité sous la forme de GFP en 2009 soit environ 70 % des communes franciliennes.

# EMPLOI ET REVENUS

- **Emplois** : 5,6 millions en 2007 dont 94 % salariés et 30 % de l'emploi francilien concentré à Paris
- **Revenu disponible brut par habitant** : 1<sup>re</sup> région française (22 190 euros contre 18 800 en France métropolitaine en 2006)
- **Budget moyen des ménages** : 3 700 euros par mois en 2006, supérieur de 23 % à celui des ménages métropolitains

## Emploi

### Taux d'emploi dans les régions de l'Union européenne en 2008



## Population active <sup>(1)</sup> en 2008

structure en %

	Agriculteurs exploitants	Artisans, commerçants, chefs d'entreprise	Cadres, prof. intellectuelles supérieures	Professions intermédiaires	Employés	Ouvriers	Ensemble
<b>Île-de-France</b>	<b>0,1</b>	<b>4,8</b>	<b>27,7</b>	<b>25,1</b>	<b>28,2</b>	<b>14,1</b>	<b>100,0</b>
Hommes	0,2	6,9	31,2	22,8	16,4	22,5	100,0
Femmes	0,1	2,5	24,0	27,5	40,5	5,4	100,0
<b>Province</b>	<b>2,1</b>	<b>6,3</b>	<b>12,5</b>	<b>23,0</b>	<b>30,1</b>	<b>26,0</b>	<b>100,0</b>
Hommes	2,8	8,3	14,9	22,1	12,5	39,4	100,0
Femmes	1,3	4,0	9,9	24,0	49,9	10,9	100,0

(1) Hors chômeurs n'ayant jamais travaillé.

Source : Insee, enquête emploi en continu 2008



Métro ligne 14 Météor

## Taux d'activité en 2008

en %

	Île-de-France	Province
<b>Ensemble</b>	<b>61,8</b>	<b>54,9</b>
Hommes	66,9	60,6
Femmes	57,3	49,7
<b>15 à 29 ans</b>	<b>52,5</b>	<b>52,7</b>
<b>30 à 49 ans</b>	<b>90,7</b>	<b>89,8</b>
<b>50 ans ou plus</b>	<b>39,9</b>	<b>30,7</b>

Source : Insee, enquête emploi en continu 2008

## Niveau de diplôme de la population active <sup>(1)</sup> en 2008

en %

	Île-de-France	Province
Aucun diplôme ou CEP	16,7	17,1
Brevet des collèges	7,0	8,4
CAP, BEP	16,6	28,2
Baccalauréat	18,9	19,0
Diplôme de niveau Bac + 2	13,9	13,8
Diplômes de 2 <sup>e</sup> ou 3 <sup>e</sup> cycle universitaire	26,9	13,4

(1) Répartition selon le diplôme le plus élevé obtenu.

Source : Insee, enquête emploi en continu 2008



# EMPLOI ET REVENUS

## Population active occupée en 2008

	Effectifs Île-de-France	Évolution 2008/2007 (%)	Structure (%)	
			Île-de-France	Province
<b>Population active occupée</b>	<b>5 321 000</b>	<b>2,8</b>	<b>100,0</b>	<b>100,0</b>
Hommes	2 706 000	1,4	50,9	53,2
Femmes	2 615 000	4,2	49,1	46,8
15 à 29 ans	1 115 000	4,3	21,0	19,5
30 à 49 ans	2 900 000	2,1	54,5	54,5
50 ans ou plus	1 306 000	3,0	24,5	26,0
Non salariés	441 000	1,3	8,3	11,1
Salariés dont :	4 880 000	2,9	91,7	88,9
- emplois précaires dont :	551 000	-2,4	10,4	12,5
- CDD + intérim	451 000	2,8	8,5	9,5
- apprentis, stages et contrats aidés	100 000	-20,5	1,9	3,0
- emplois stables dont :	4 329 000	3,6	81,3	76,4
- hors État et collectivités locales	3 302 000	4,0	62,0	57,6
- État et collectivités locales	1 027 000	2,5	19,3	18,8
Catégories socioprofessionnelles, dont :				
- cadres et prof. intellectuelles supérieures	1 508 000	2,4	28,3	13,0
- professions intermédiaires	1 355 000	7,4	25,5	23,6
- employés	1 490 000	1,1	28,0	29,7
- ouvriers	704 000	0,6	13,2	25,0
Secteurs d'activité, dont :				
- industrie	582 000	-3,8	10,9	16,2
- construction	275 000	6,7	5,2	7,3
- tertiaire	4 427 000	3,3	83,2	72,6

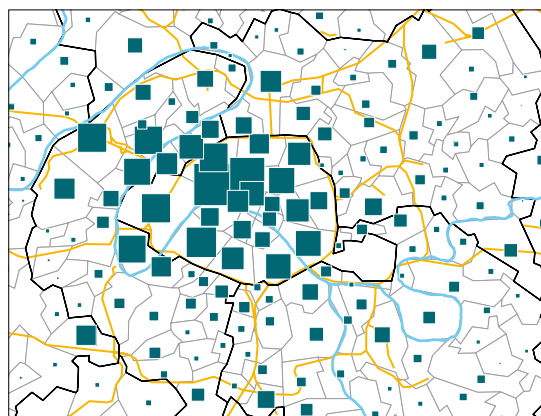
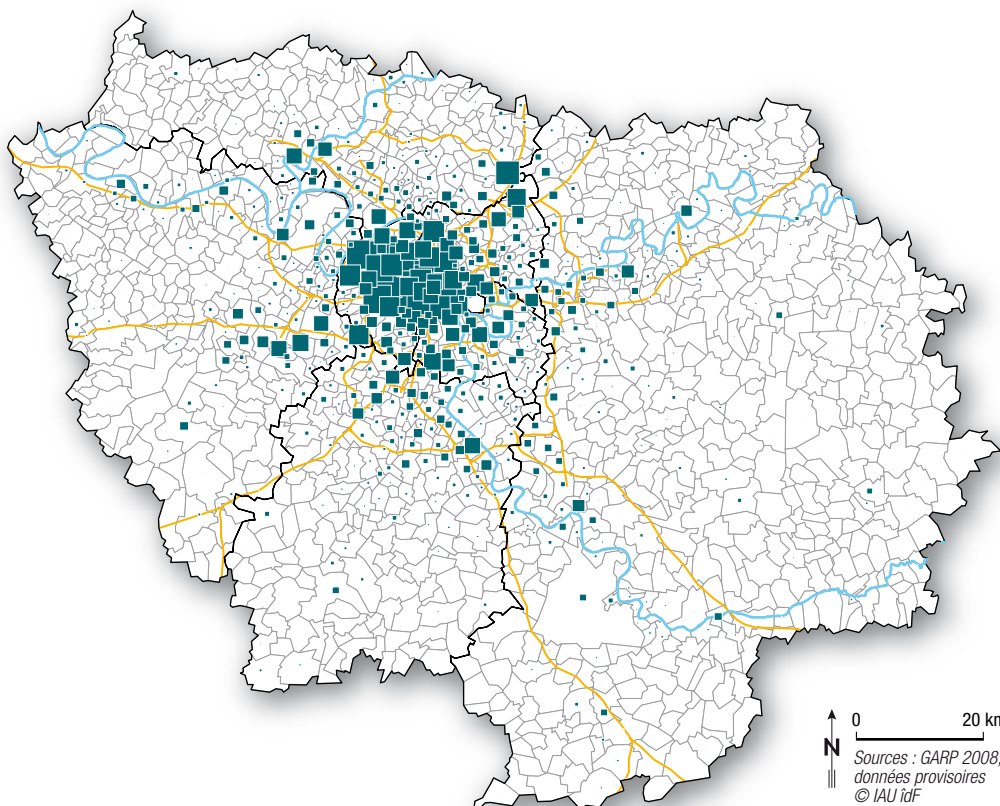
Source : Insee, enquête emploi en continu 2008

## Emploi salarié et non salarié en 2007

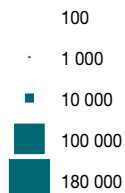
	Emploi salarié		Emploi non salarié		Emploi total	
		Évolution 2007/2006 (%)		Évolution 2007/2006 (%)		Évolution 2007/2006 (%)
Paris	1 559 200	1,8	125 400	0,8	1 684 700	1,7
Seine-et-Marne	428 600	2,2	32 100	2,7	460 700	2,2
Yvelines	513 400	0,7	32 900	2,1	546 300	0,8
Essonne	428 600	2,5	26 000	2,3	454 600	2,5
Hauts-de-Seine	872 000	2,6	41 100	1,4	913 100	2,6
Seine-Saint-Denis	547 100	2,4	30 400	3,1	577 400	2,4
Val-de-Marne	500 100	1,2	30 000	2,3	530 200	1,3
Val-d'Oise	414 400	0,7	24 000	2,8	438 300	0,8
<b>Île-de-France</b>	<b>5 263 400</b>	<b>1,8</b>	<b>341 900</b>	<b>1,8</b>	<b>5 605 300</b>	<b>1,8</b>
France métropolitaine	23 294 600	1,4	2 243 200	0,7	25 537 800	1,3

Source : Insee, estimations annuelles d'emploi, données provisoires au 31-12-2007

## Emploi salarié privé en Île-de-France en 2008

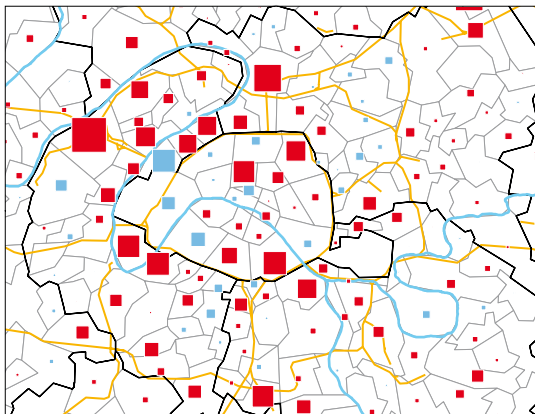
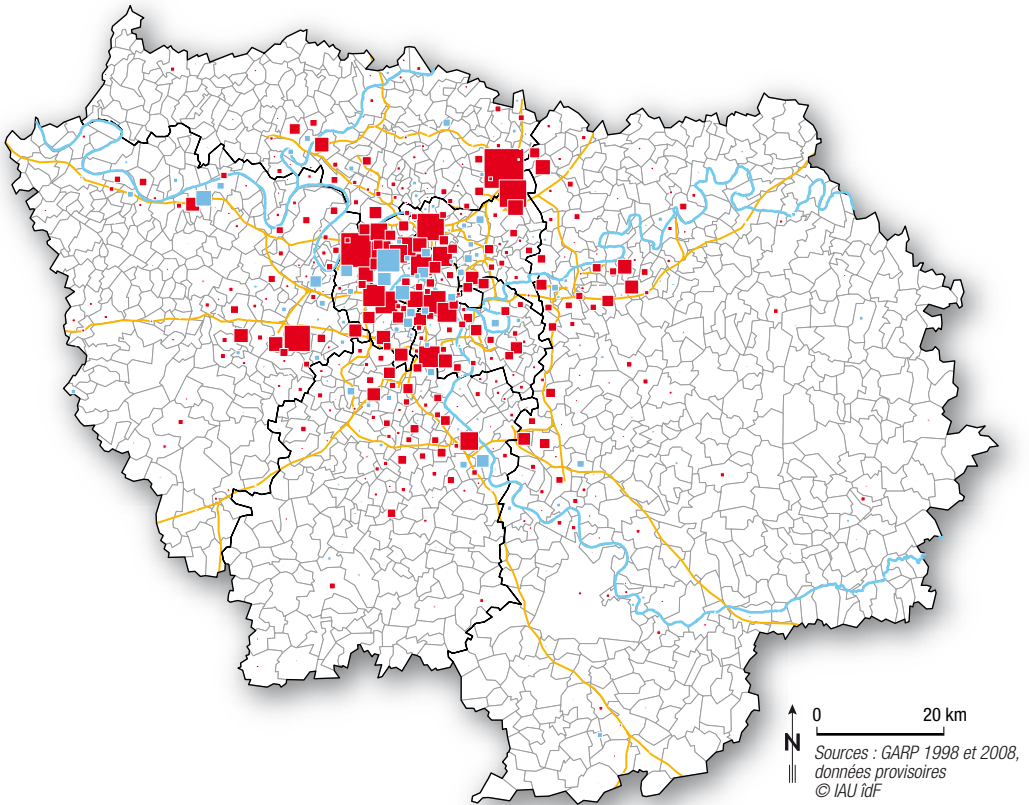


**Effectif salarié par commune**  
Effectif maximum : 180 190 (Paris 8<sup>e</sup>)



# EMPLOI ET REVENUS

## Évolution de l'emploi salarié privé entre 1998 et 2008



### Evolution 1998 - 2008 en nombre d'emplois

- 100
  - ◻ 1 000
  - ◻ 10 000
  - ◻ 20 000
  - ◻ 40 000
- variation positive  
■ variation négative



## Emploi salarié privé par secteur d'activité en 2008

	Effectifs	Part des hommes (%)	Part des femmes (%)	Évolution 2008/2007 (%)
<b>Île-de-France</b>	<b>4 146 589</b>	<b>55,7</b>	<b>44,3</b>	<b>0,3</b>
Industrie	457 372	68,1	31,9	-2,6
Construction	274 905	87,7	12,3	2,1
Commerce	699 671	53,2	46,8	-0,5
Services	2 714 641	51,1	48,9	0,8
<b>France</b>	<b>16 525 495</b>	<b>55,9</b>	<b>44,1</b>	<b>-0,6</b>
Industrie	3 271 745	71,3	28,7	-2,1
Construction	1 516 491	89,0	11,0	0,4
Commerce	3 023 487	50,8	49,2	-0,1
Services	8 713 772	46,1	53,9	-0,3

Source : GARP, données provisoires 2008, champ hors agriculture



# EMPLOI ET REVENUS

## Répartition des établissements et des effectifs au 01-01-2008

	Paris		Seine-et-Marne		Yvelines		Essonne		Île-de-France	
	Ets	Effectifs	Ets	Effectifs	Ets	Effectifs	Ets	Effectifs	Ets	Effectifs
Édition, imprimerie, reproduction	8 473	38 059	523	4 185	716	1 222	525	2 902	14 266	71 579
Ind. des équips électriques et électroniques	760	3 889	317	2 681	396	18 614	381	9 582	3 104	60 351
Industrie automobile	40	98	53	1 309	68	30 727	27	449	330	51 065
Pharmacie, parfumerie et entretien	344	11 077	48	1 667	63	3 917	30	2 249	809	50 503
Eau, gaz, électricité	1 181	11 782	272	3 141	264	3 484	150	1 993	3 215	48 915
Industries agricoles et alimentaires	1 959	11 798	807	5 915	761	5 332	646	4 456	7 289	48 393
Ind. des équipements mécaniques	338	1 112	515	5 916	415	7 850	380	4 380	3 154	44 237
Autres industries	9 554	26 898	1 954	28 649	1 624	22 911	1 331	20 296	21 683	176 076
<b>Construction</b>	<b>18 517</b>	<b>29 216</b>	<b>7 708</b>	<b>29 133</b>	<b>6 743</b>	<b>34 605</b>	<b>6 790</b>	<b>30 020</b>	<b>70 601</b>	<b>258 181</b>
<b>Commerce</b>	<b>68 721</b>	<b>168 883</b>	<b>13 655</b>	<b>68 347</b>	<b>14 986</b>	<b>76 784</b>	<b>12 575</b>	<b>68 931</b>	<b>176 447</b>	<b>699 962</b>
<b>Conseils et assistance</b>	<b>87 812</b>	<b>219 815</b>	<b>6 715</b>	<b>17 829</b>	<b>13 066</b>	<b>52 563</b>	<b>7 822</b>	<b>35 484</b>	<b>164 093</b>	<b>633 936</b>
<b>Services opérationnels</b>	<b>19 607</b>	<b>84 516</b>	<b>2 930</b>	<b>26 674</b>	<b>3 797</b>	<b>27 531</b>	<b>2 952</b>	<b>27 457</b>	<b>45 286</b>	<b>327 605</b>
<b>Transports</b>	<b>7 308</b>	<b>75 634</b>	<b>3 075</b>	<b>25 976</b>	<b>2 443</b>	<b>14 448</b>	<b>2 487</b>	<b>23 552</b>	<b>30 635</b>	<b>321 938</b>
<b>Activités financières</b>	<b>10 325</b>	<b>139 004</b>	<b>1 379</b>	<b>7 184</b>	<b>1 816</b>	<b>10 490</b>	<b>1 328</b>	<b>8 144</b>	<b>21 716</b>	<b>284 490</b>
<b>Hôtels et restaurants</b>	<b>21 679</b>	<b>131 227</b>	<b>3 156</b>	<b>16 539</b>	<b>3 523</b>	<b>18 003</b>	<b>2 806</b>	<b>13 212</b>	<b>47 786</b>	<b>253 312</b>
<b>Postes et télécommunications</b>	<b>1 865</b>	<b>39 840</b>	<b>504</b>	<b>7 995</b>	<b>501</b>	<b>9 219</b>	<b>413</b>	<b>7 420</b>	<b>5 863</b>	<b>126 772</b>
<b>Activités récréatives, culturelles et sportives</b>	<b>14 897</b>	<b>41 208</b>	<b>1 136</b>	<b>15 784</b>	<b>1 524</b>	<b>2 299</b>	<b>964</b>	<b>1 886</b>	<b>25 597</b>	<b>96 096</b>
<b>Activités immobilières</b>	<b>25 634</b>	<b>38 522</b>	<b>3 101</b>	<b>4 979</b>	<b>4 033</b>	<b>7 930</b>	<b>2 786</b>	<b>4 188</b>	<b>51 256</b>	<b>93 214</b>
<b>Santé, action sociale</b>	<b>21 238</b>	<b>18 765</b>	<b>5 435</b>	<b>9 174</b>	<b>7 279</b>	<b>11 984</b>	<b>5 395</b>	<b>9 523</b>	<b>63 400</b>	<b>88 709</b>
<b>Services personnels et domestiques</b>	<b>7 020</b>	<b>13 833</b>	<b>1 960</b>	<b>3 423</b>	<b>2 156</b>	<b>4 857</b>	<b>1 824</b>	<b>3 398</b>	<b>20 920</b>	<b>40 735</b>
<b>Éducation</b>	<b>4 878</b>	<b>16 708</b>	<b>722</b>	<b>1 195</b>	<b>1 153</b>	<b>2 166</b>	<b>681</b>	<b>1 364</b>	<b>11 087</b>	<b>30 897</b>
<b>Recherche et développement</b>	<b>576</b>	<b>2 263</b>	<b>38</b>	<b>39</b>	<b>77</b>	<b>1 353</b>	<b>92</b>	<b>3 838</b>	<b>1 124</b>	<b>15 126</b>
<b>Autres services</b>	<b>984</b>	<b>5 099</b>	<b>57</b>	<b>213</b>	<b>94</b>	<b>193</b>	<b>70</b>	<b>146</b>	<b>1 819</b>	<b>9 822</b>
<b>Ensemble</b>	<b>333 710</b>	<b>1 129 246</b>	<b>56 060</b>	<b>287 947</b>	<b>67 498</b>	<b>368 482</b>	<b>52 455</b>	<b>284 870</b>	<b>791 480</b>	<b>3 831 914</b>

Champ : activités marchandes hors agriculture.

Source : Insee, répertoire des entreprises et des établissements

## Répartition des établissements et des effectifs au 01-01-2008

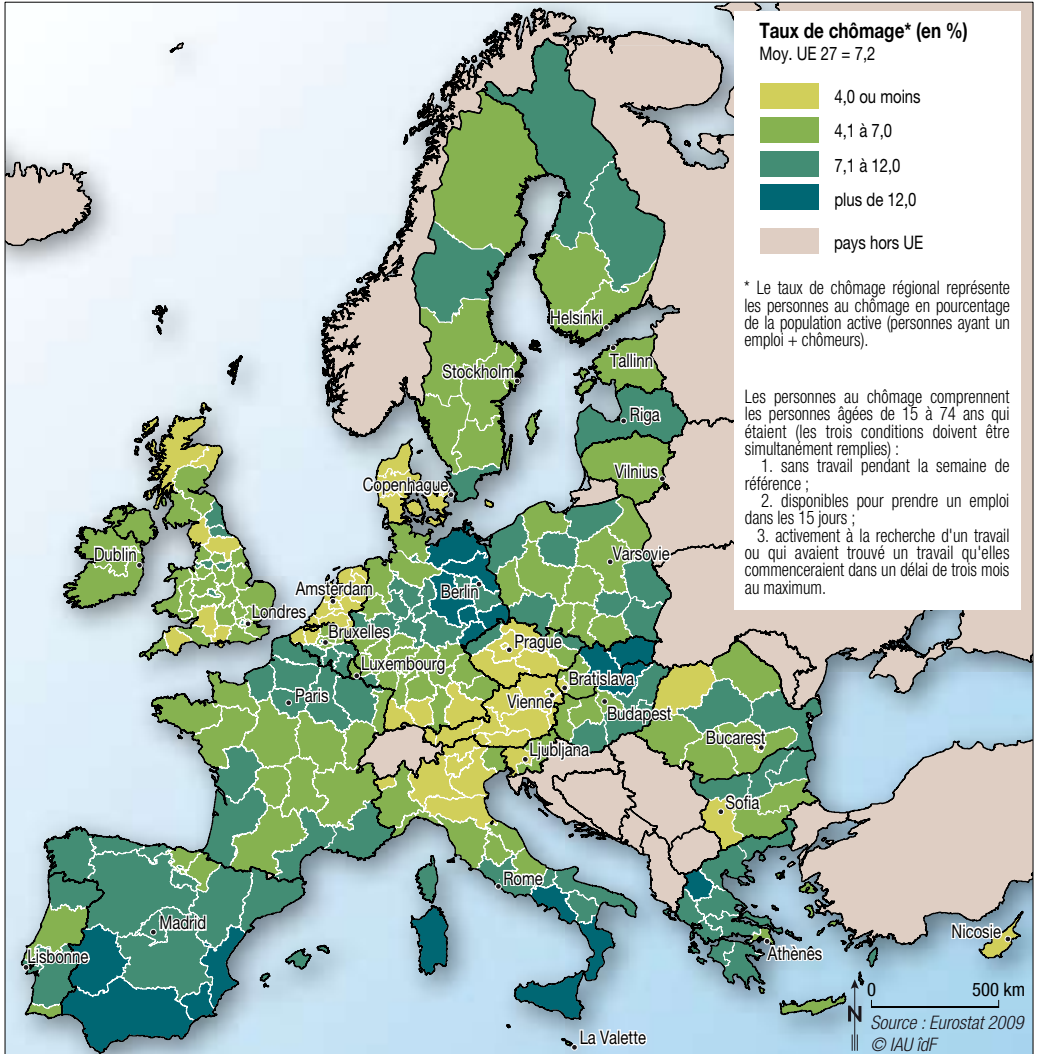
	Hauts-de-Seine		Seine-Saint-Denis		Val-de-Marne		Val-d'Oise		Île-de-France	
	Ets	Effectifs	Ets	Effectifs	Ets	Effectifs	Ets	Effectifs	Ets	Effectifs
Édition, imprimerie, reproduction	1 769	14 848	912	5 253	852	3 121	496	1 989	14 266	71 579
Ind. des équips électriques et électroniques	391	12 330	274	4 217	301	3 897	284	5 141	3 104	60 351
Industrie automobile	61	10 429	20	5 410	15	811	46	1 832	330	51 065
Pharmacie, parfumerie et entretien	188	22 242	50	3 483	44	3 943	42	1 925	809	50 503
Eau, gaz, électricité	755	16 874	288	6 874	146	2 415	159	2 352	3 215	48 915
Industries agricoles et alimentaires	854	6 849	851	3 991	773	6 830	638	3 222	7 289	48 393
Ind. des équipements mécaniques	311	10 914	402	5 172	336	4 057	457	4 836	3 154	44 237
Autres industries	1 836	26 045	2 500	19 054	1 444	12 098	1 440	20 125	21 683	176 076
<b>Construction</b>	<b>6 021</b>	<b>36 404</b>	<b>10 783</b>	<b>38 548</b>	<b>7 188</b>	<b>35 585</b>	<b>6 851</b>	<b>24 670</b>	<b>70 601</b>	<b>258 181</b>
<b>Commerce</b>	<b>18 377</b>	<b>99 376</b>	<b>20 735</b>	<b>74 071</b>	<b>15 185</b>	<b>57 963</b>	<b>12 213</b>	<b>85 607</b>	<b>176 447</b>	<b>699 962</b>
<b>Conseils et assistance</b>	<b>25 506</b>	<b>229 758</b>	<b>7 270</b>	<b>31 499</b>	<b>9 590</b>	<b>31 600</b>	<b>6 312</b>	<b>15 388</b>	<b>164 093</b>	<b>633 936</b>
<b>Services opérationnels</b>	<b>6 353</b>	<b>60 974</b>	<b>3 625</b>	<b>37 038</b>	<b>3 337</b>	<b>40 184</b>	<b>2 685</b>	<b>23 231</b>	<b>45 286</b>	<b>327 605</b>
<b>Transports</b>	<b>3 413</b>	<b>28 078</b>	<b>5 318</b>	<b>52 890</b>	<b>3 426</b>	<b>40 907</b>	<b>3 165</b>	<b>60 453</b>	<b>30 635</b>	<b>321 938</b>
<b>Activités financières</b>	<b>3 034</b>	<b>78 124</b>	<b>1 268</b>	<b>18 007</b>	<b>1 448</b>	<b>17 806</b>	<b>1 118</b>	<b>5 731</b>	<b>21 716</b>	<b>284 490</b>
<b>Hôtels et restaurants</b>	<b>5 655</b>	<b>29 163</b>	<b>4 723</b>	<b>16 627</b>	<b>3 606</b>	<b>14 631</b>	<b>2 638</b>	<b>13 910</b>	<b>47 786</b>	<b>253 312</b>
<b>Postes et télécommunications</b>	<b>776</b>	<b>30 189</b>	<b>786</b>	<b>9 897</b>	<b>573</b>	<b>13 646</b>	<b>445</b>	<b>8 566</b>	<b>5 863</b>	<b>126 772</b>
<b>Activités récréatives, culturelles et sportives</b>	<b>3 387</b>	<b>23 405</b>	<b>1 523</b>	<b>5 622</b>	<b>1 365</b>	<b>3 927</b>	<b>801</b>	<b>1 965</b>	<b>25 597</b>	<b>96 096</b>
<b>Activités immobilières</b>	<b>7 171</b>	<b>18 866</b>	<b>3 043</b>	<b>7 791</b>	<b>3 271</b>	<b>6 330</b>	<b>2 217</b>	<b>4 608</b>	<b>51 256</b>	<b>93 214</b>
<b>Santé, action sociale</b>	<b>8 454</b>	<b>12 773</b>	<b>5 020</b>	<b>9 654</b>	<b>5 851</b>	<b>8 904</b>	<b>4 728</b>	<b>7 932</b>	<b>63 400</b>	<b>88 709</b>
<b>Services personnels et domestiques</b>	<b>2 481</b>	<b>5 106</b>	<b>1 846</b>	<b>3 483</b>	<b>2 052</b>	<b>3 528</b>	<b>1 581</b>	<b>3 107</b>	<b>20 920</b>	<b>40 735</b>
<b>Éducation</b>	<b>1 522</b>	<b>4 317</b>	<b>663</b>	<b>2 042</b>	<b>796</b>	<b>1 904</b>	<b>672</b>	<b>1 201</b>	<b>11 087</b>	<b>30 897</b>
<b>Recherche et développement</b>	<b>182</b>	<b>4 296</b>	<b>37</b>	<b>1 027</b>	<b>94</b>	<b>2 244</b>	<b>28</b>	<b>66</b>	<b>1 124</b>	<b>15 126</b>
<b>Autres services</b>	<b>350</b>	<b>1 451</b>	<b>103</b>	<b>1 582</b>	<b>97</b>	<b>680</b>	<b>64</b>	<b>458</b>	<b>1 819</b>	<b>9 822</b>
<b>Ensemble</b>	<b>98 847</b>	<b>782 811</b>	<b>72 040</b>	<b>363 232</b>	<b>61 790</b>	<b>317 011</b>	<b>49 080</b>	<b>298 315</b>	<b>791 480</b>	<b>3 831 914</b>

Champ : activités marchandes hors agriculture.

Source : Insee, répertoire des entreprises et des établissements

## Chômage

Taux de chômage dans les régions de l'Union européenne en 2008



## Nombre de chômeurs (au sens du BIT) en 2008

	Effectifs Île-de-France	Structure (%)		
		Île-de-France	Province	France métropolitaine
<b>Ensemble</b>	<b>411 000</b>	<b>100,0</b>	<b>100,0</b>	<b>100,0</b>
Hommes	231 000	56,3	47,4	49,2
Femmes	180 000	43,7	52,6	50,8
<b>15 à 29 ans</b>	<b>157 000</b>	<b>38,2</b>	<b>40,1</b>	<b>39,8</b>
<b>30 à 49 ans</b>	<b>184 000</b>	<b>44,9</b>	<b>43,0</b>	<b>43,4</b>
<b>50 ans ou plus</b>	<b>70 000</b>	<b>16,9</b>	<b>16,8</b>	<b>16,8</b>
<b>Catégories socioprofessionnelles, dont :</b>				
- cadres et prof., intellectuelles supérieures	58 000	14,0	4,4	6,3
- professions intermédiaires	64 000	15,5	11,7	12,4
- employés	104 000	25,2	30,5	29,4
- ouvriers	96 000	23,3	34,3	32,1
<b>Sans diplôme ou CEP</b>	<b>118 000</b>	<b>28,7</b>	<b>29,3</b>	<b>29,2</b>
Brevet, CAP, BEP	106 000	25,7	37,6	35,2
Baccalauréat	75 000	18,2	17,2	17,4
Diplôme de niveau Bac+2	35 000	8,6	7,8	8,0
Diplômes de 2 <sup>e</sup> ou 3 <sup>e</sup> cycle universitaire	77 000	18,7	8,1	10,2

Source : Insee, enquête emploi en continu 2008

## Taux de chômage localisés (moyennes trimestrielles, données cvs) <sup>(1)</sup> *en % de la population active*

	2008		2009		
	3 <sup>e</sup> trimestre	4 <sup>e</sup> trimestre	1 <sup>er</sup> trimestre	2 <sup>e</sup> trimestre	3 <sup>e</sup> trimestre <sup>(2)</sup>
Paris	7,5	7,5	8,0	8,5	8,8
Seine-et-Marne	5,5	5,8	6,4	6,8	6,9
Yvelines	5,2	5,4	5,9	6,2	6,3
Essonne	5,1	5,3	5,8	6,1	6,4
Hauts-de-Seine	6,0	6,2	6,6	7,1	7,4
Seine-Saint-Denis	9,2	9,6	10,1	10,4	10,6
Val-de-Marne	6,3	6,6	6,9	7,4	7,6
Val-d'Oise	7,0	7,4	7,9	8,4	8,6
<b>Île-de-France</b>	<b>6,6</b>	<b>6,8</b>	<b>7,3</b>	<b>7,7</b>	<b>7,9</b>
France métropolitaine	7,4	7,8	8,6	9,1	9,1

Avertissement : les séries de chômage ont été révisées suite aux changements méthodologiques intervenus sur le plan national en 2007.

Au niveau régional ou départemental, l'Insee ne publie plus de « taux de chômage au sens du BIT » mais un « taux de chômage localisé ».

Ces taux de chômage localisés sont des taux en moyenne sur le trimestre et non en fin de trimestre comme précédemment.

(1) Voir glossaire.

(2) Données provisoires.

Source : Insee, taux de chômage localisés

# EMPLOI ET REVENUS

Demandeurs d'emploi en fin de mois au 30-06-2009 <sup>(1)</sup>

	Catégorie A				Catégorie C
	Ensemble	dont			Ensemble
		Moins de 25 ans (%)	50 ans ou plus (%)	Longue durée (%)	
Paris	101 149	6,0	20,1	31,3	27 259
Seine-et-Marne	42 169	17,1	17,3	22,3	10 113
Yvelines	41 753	13,2	18,1	23,5	9 993
Essonne	36 236	15,0	17,0	20,7	8 336
Hauts-de-Seine	54 810	9,0	18,4	25,2	12 614
Seine-Saint-Denis	73 798	12,5	17,9	26,1	15 570
Val-de-Marne	47 470	12,3	17,3	24,2	10 823
Val-d'Oise	48 518	14,3	17,8	26,0	10 371
<b>Île-de-France</b>	<b>445 903</b>	<b>11,5</b>	<b>18,3</b>	<b>25,9</b>	<b>105 079</b>
France métropolitaine	2 340 800	16,6	16,9	25,1	654 336

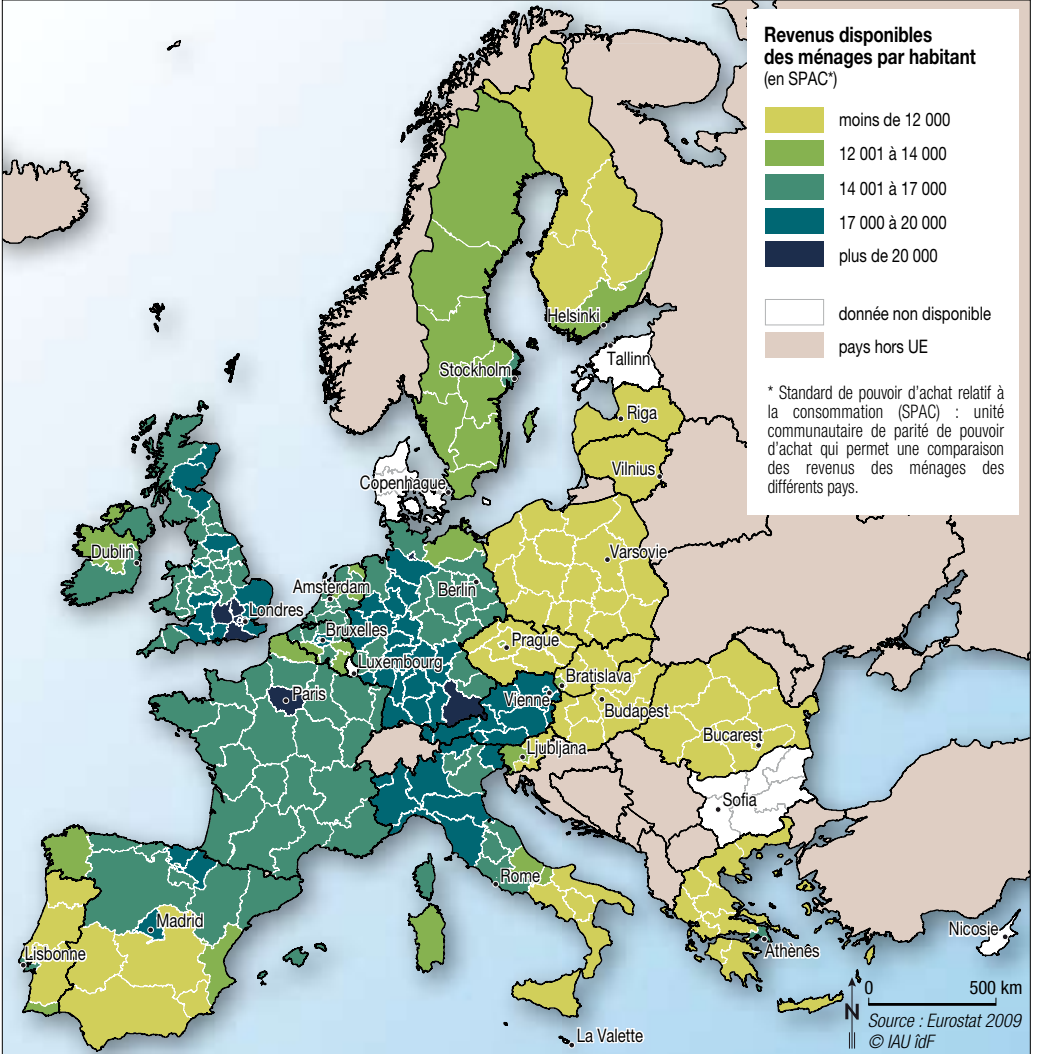
(1) Voir glossaire.

Source : Pôle Emploi



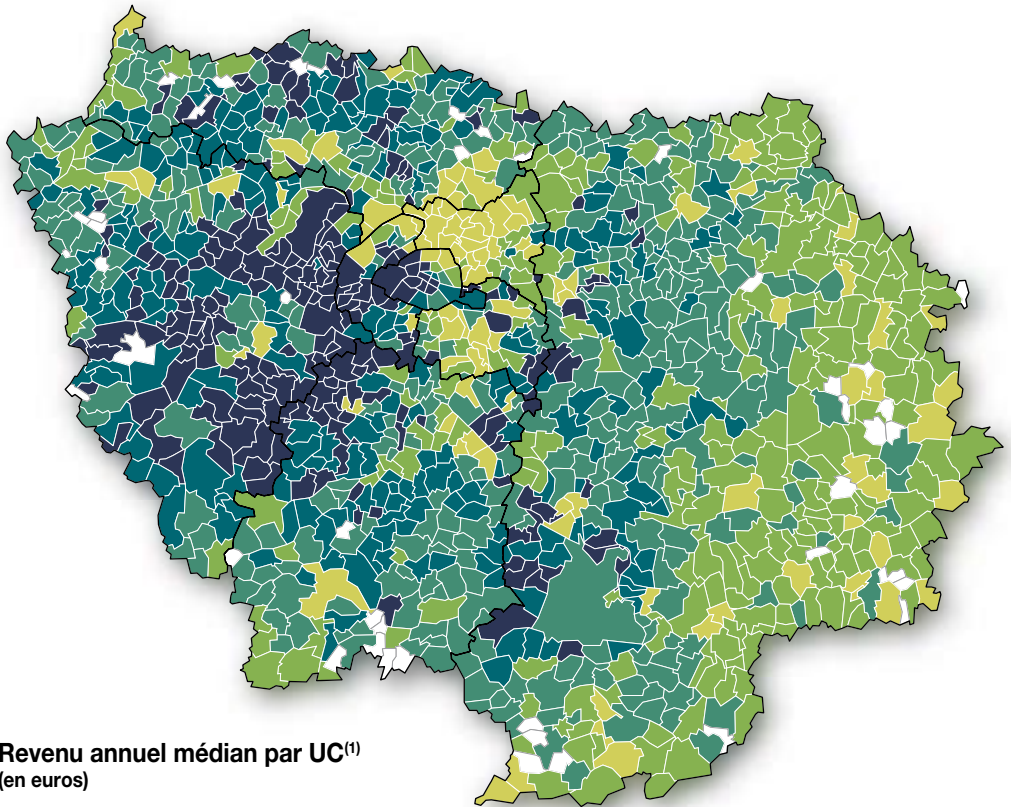
# Revenus

## Revenus des ménages dans les régions de l'Union européenne en 2006

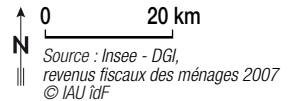
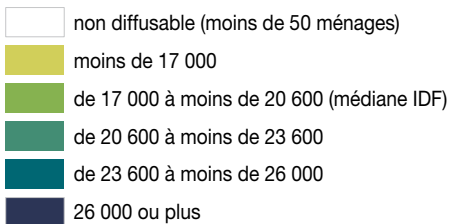


# EMPLOI ET REVENUS

## Revenu fiscal annuel en 2007



### Revenu annuel médian par UC<sup>(1)</sup> (en euros)



(1) Le revenu fiscal par unité de consommation (UC) est un revenu par équivalent adulte, comparable entre ménages de compositions différentes. Le nombre d'UC d'un ménage est évalué selon la définition utilisée par l'Insee et par Eurostat : le premier adulte du ménage compte pour 1 UC ; les autres personnes de 14 ans ou plus comptent chacune pour 0,5 UC ; les enfants de moins de 14 ans comptent chacun pour 0,3 UC. Pour étudier le niveau de revenu, on utilise la médiane du revenu fiscal par UC, qui partage les personnes en deux groupes : la moitié des personnes appartient à un ménage qui déclare un revenu par UC inférieur à cette valeur et l'autre moitié un revenu par UC supérieur.



## Revenus imposables en 2008

	Contribuables imposables		Contribuables non imposables	Part des foyers fiscaux non imposables (%) <sup>(2)</sup>	Nombre de foyers fiscaux
	Revenu moyen net imposable par foyer fiscal <sup>(1)</sup>	Impôt moyen sur le revenu par foyer fiscal	Revenu moyen net imposable par foyer fiscal		
Paris	35 003	7 725	7 892	34,3	1 432 483
Seine-et-Marne	33 713	2 409	9 583	35,3	692 586
Yvelines	44 377	4 486	10 107	29,2	735 171
Essonne	35 944	2 812	9 531	32,5	643 021
Hauts-de-Seine	47 278	5 666	9 120	30,5	882 621
Seine-Saint-Denis	29 148	1 849	8 410	47,7	819 032
Val-de-Marne	36 020	3 198	8 839	36,4	742 721
Val-d'Oise	34 123	2 528	9 292	37,7	617 735
<b>Île-de-France</b>	<b>41 117</b>	<b>4 401</b>	<b>8 701</b>	<b>35,8</b>	<b>6 565 370</b>
France métropolitaine	33 865	2 490	9 227	45,3	36 036 127

(1) Le revenu moyen imposable par foyer fiscal représente le total des revenus déclarés du foyer fiscal (salaires, pensions, rentes, revenus fonciers...) diminué des abattements forfaitaires et des charges déductibles (frais de garde des enfants, pensions alimentaires...).

(2) Foyers fiscaux non imposables : personnes n'ayant aucun impôt à payer (suite à une exonération ou parce que les revenus sont inférieurs au seuil d'imposition ou parce qu'ils bénéficient d'une réduction d'impôt) ou qui se voient restituer totalement un avoir fiscal ou un crédit d'impôt.

Les foyers fiscaux imposables sont ceux ayant un impôt à acquitter ou qui ne bénéficient pas d'un remboursement total des crédits d'impôt dont ils disposent (dans la plupart des cas, ceci correspond aux foyers fiscaux dont l'impôt après application du barème puis des déductions et réductions d'impôt est supérieur à 61 €).

Source : Direction générale des impôts

## Salaires annuels bruts moyens en 2007 <sup>(1)</sup>

	Hommes (euros courants)	Femmes (euros courants)	Ensemble (euros courants)	Écart relatif Île-de-France/province (%)	Évolution 2007/2006 (%)
Cadres	74 358	57 378	68 845	24,7	4,5
Professions intermédiaires	36 102	33 133	34 702	10,2	2,8
Employés	23 487	23 616	23 568	7,7	2,8
Ouvriers dont :	24 671	20 086	24 051	5,8	2,3
- qualifiés	26 146	23 531	25 937	7,5	2,7
- non qualifiés	20 790	17 735	20 005	1,3	2,0
Ensemble	42 989	34 170	39 471	39,2	3,5
Province	30 126	25 285	28 361	-	3,1
France	33 135	27 670	31 093	-	3,2

(1) Les salaires bruts intègrent l'intéressement et la participation.

Champ : salariés à temps complet, hors chefs d'entreprise, apprentis, stagiaires et emplois aidés, hors fonction publique d'État et collectivités territoriales.

Source : Insee, DADS (salaires au lieu de travail)

- **791 000 établissements en 2008** (dont 42 % à Paris), soit 23 % du total national
- **Taux de création d'entreprise** : 11 % en 2008, très légèrement supérieur au taux national sauf dans la construction où le taux francilien (17 %) est nettement plus élevé que le taux métropolitain (13 %)
- Des créateurs plus souvent cadres et diplômés qu'en province
- **Groupes étrangers** : ils contrôlent un quart de l'emploi industriel francilien

## Créations d'entreprises en 2008

	Nombre total de créations	Secteur d'activité								Nombre d'entreprises au 01-01-2008
		Industrie	Construction	Commerce	Transports	Activités financières	Services aux entreprises	Services aux particuliers	Autres secteurs <sup>(1)</sup>	
Paris	29 145	1 458	2 820	5 073	559	469	12 176	2 881	3 709	302 845
Seine-et-Marne	5 699	264	1 015	1 412	229	87	1 296	668	728	47 660
Yvelines	6 465	295	906	1 257	206	106	2 176	621	898	58 321
Essonne	5 253	239	943	1 203	230	83	1 404	514	637	45 417
Hauts-de-Seine	9 787	405	949	1 699	292	191	3 934	917	1 400	86 789
Seine-Saint-Denis	8 936	428	2 287	2 580	613	93	1 641	678	616	62 713
Val-de-Marne	6 669	254	1 138	1 579	348	122	1 863	616	749	54 086
Val-d'Oise	5 578	261	1 161	1 420	328	92	1 293	454	569	42 925
<b>Île-de-France</b>	<b>77 532</b>	<b>3 604</b>	<b>11 219</b>	<b>16 223</b>	<b>2 805</b>	<b>1 243</b>	<b>25 783</b>	<b>7 349</b>	<b>9 306</b>	<b>700 756</b>
France métropolitaine	312 060	19 056	51 974	73 597	7 501	4 760	69 318	40 663	45 191	2 895 813

(1) Activités immobilières, éducation, santé, action sociale.

Champ : activités marchandes hors agriculture.

Source : Insee, répertoire des entreprises et des établissements



Paris Innovation Losserand (75)



Pépinière Isaac-Newton (78)

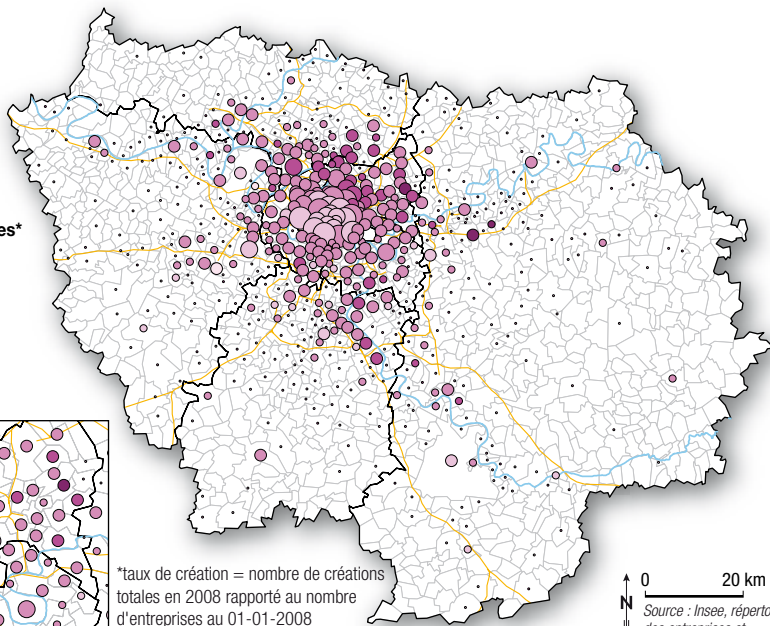
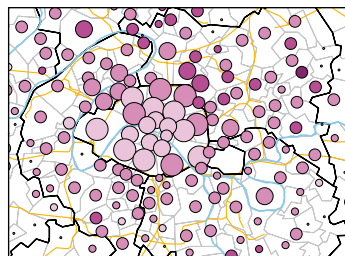
## Nombre de créations d'entreprises et taux de création en 2008

### Nombre de créations d'entreprises

- 1 à moins de 50
- 50 à moins de 100
- 100 à moins de 500
- 500 à moins de 1 000
- 1 000 ou plus

### Taux de création d'entreprises\*

- moins de 5 %
- de 5 à 10 %
- de 10 à 15 %
- de 15 à 20 %
- 20 % ou plus



\*taux de création = nombre de créations totales en 2008 rapporté au nombre d'entreprises au 01-01-2008  
Champ : communes comptant au moins 50 entreprises au 01-01-2008

0 20 km  
N  
Source : Insee, répertoire des entreprises et des établissements  
© IAU idF

## Défaillances d'entreprises en 2008

	Nombre total de défaillances	Secteur d'activité							Nombre d'entreprises au 01-01-2008
		Industrie	Construction	Commerce	Transports	Services aux entreprises	Services aux particuliers	Autres secteurs (1)	
Paris	4 068	345	939	889	119	989	556	231	302 845
Seine-et-Marne	929	67	261	236	32	142	133	58	47 660
Yvelines	782	59	192	201	24	143	101	62	58 321
Essonne	771	38	217	197	26	160	87	46	45 417
Hauts-de-Seine	1 150	88	227	220	47	352	156	60	86 789
Seine-Saint-Denis	1 629	167	515	403	98	240	162	44	62 713
Val-de-Marne	962	66	278	238	38	192	92	58	54 086
Val-d'Oise	935	54	300	225	49	156	97	54	42 925
<b>Île-de-France</b>	<b>11 226</b>	<b>884</b>	<b>2 929</b>	<b>2 609</b>	<b>433</b>	<b>2 374</b>	<b>1 384</b>	<b>613</b>	<b>700 756</b>
France métropolitaine	47 739	4 166	12 588	11 692	1 497	6 973	7 771	3 052	2 895 813

(1) Activités immobilières, éducation, santé, action sociale.

Champ : activités marchandes hors agriculture.

Sources : Insee, répertoire des entreprises et des établissements - BODACC, jugements rendus, données brutes

## Répartition des établissements par grand secteur d'activité au 01-01-2008

en %

	Industrie	Construction	Commerce	Transports	Services aux entreprises	Services aux particuliers	Autres <sup>(1)</sup>	Ensemble (nombre)
Paris	6,8	5,5	20,6	2,2	36,0	13,4	15,5	333 710
Seine-et-Marne	8,0	13,7	24,4	5,5	20,6	11,3	16,5	56 060
Yvelines	6,4	10,0	22,2	3,6	28,5	10,8	18,5	67 498
Essonne	6,6	13,0	24,0	4,7	24,0	10,8	16,9	52 455
Hauts-de-Seine	6,2	6,1	18,6	3,5	36,3	12,0	17,3	98 847
Seine-Saint-Denis	7,3	15,0	28,8	7,4	18,0	11,4	12,1	72 040
Val-de-Marne	6,3	11,6	24,6	5,6	24,3	11,5	16,1	61 790
Val-d'Oise	7,3	14,0	24,9	6,4	21,6	10,3	15,5	49 080
<b>Île-de-France</b>	<b>6,8</b>	<b>8,9</b>	<b>22,3</b>	<b>3,9</b>	<b>30,1</b>	<b>12,1</b>	<b>15,9</b>	<b>791 480</b>

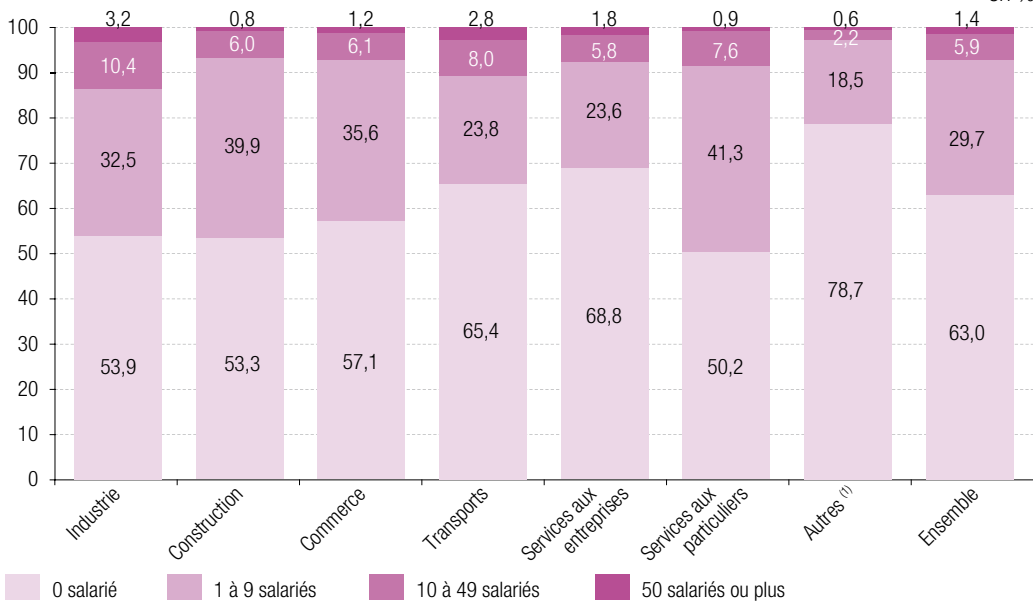
(1) Activités immobilières, éducation, santé, action sociale.

Champ : activités marchandes hors agriculture.

Source : Insee, répertoire des entreprises et des établissements

## Répartition des établissements selon leur taille au 01-01-2008

en %



(1) Activités immobilières, éducation, santé, action sociale.

Champ : activités marchandes hors agriculture.

Source : Insee, répertoire des entreprises et des établissements

## Les vingt premiers employeurs au 31-12-2007

Raison sociale	Effectif régional
Assistance Publique - Hôpitaux de Paris <sup>(1)</sup>	111 500
Ville de Paris <sup>(1)</sup>	62 200
La Poste	58 200
Air France	51 800
SNCF	45 300
RATP	44 200
France Télécom	35 300
PSA Peugeot Citroën	28 300
Préfecture de police de Paris <sup>(1)</sup>	26 200
Société Générale	25 200

Raison sociale	Effectif régional
BNP Paribas	24 000
Renault SAS	22 900
Carrefour hypermarchés	21 600
EDF	17 900
Crédit Lyonnais	15 000
CNRS <sup>(1)</sup>	14 000
Disneyland® Resort Paris	14 000
AXA France	11 700
Auchan France	10 700
Aéroports de Paris	9 300

(1) Secteur public.

Source : Insee, CLAP (Connaissance locale de l'appareil productif) 2007

## Établissements filiales d'un groupe étranger et emploi contrôlé au 31-12-2007

en %

	Paris	Seine-et-Marne	Yvelines	Essonne	Hauts-de-Seine	Seine-Saint-Denis	Val-de-Marne	Val-d'Oise	Île-de-France
Part des établissements employeurs contrôlés par un groupe étranger	3,7	5,4	6,0	5,7	7,3	4,9	4,6	5,4	<b>4,9</b>
Taux de pénétration <sup>(1)</sup>									
Industrie	18,6	24,6	23,1	21,1	30,2	17,8	20,7	27,6	<b>23,4</b>
Construction	1,6	0,9	6,7	3,5	5,0	0,8	1,5	1,5	<b>2,8</b>
Commerce	19,6	21,7	31,7	29,6	42,0	27,2	24,2	28,0	<b>27,5</b>
Services <sup>(2)</sup> (y c. activités financières)	9,1	17,5	10,2	8,7	17,1	12,8	8,6	8,3	<b>11,5</b>
Ensemble (n. c. agriculture et administration)	10,9	18,0	16,4	13,8	21,3	15,1	11,8	13,7	<b>14,8</b>

(1) Part de l'emploi contrôlé par un groupe étranger dans l'emploi total du département.

(2) A partir de 2007, les activités financières sont incluses dans les services.

Sources : Insee, CLAP (Connaissance locale de l'appareil productif) 2007 et enquête sur les liaisons financières 2007

- **8 établissements sur 10 relèvent du tertiaire**, principalement des services aux entreprises et du commerce
- **Secteurs de haute technologie** : 8 % de l'emploi total, 9<sup>e</sup> région de l'Union européenne

## Agriculture

### Utilisation du territoire départemental en 2008

	Seine-et-Marne		Yvelines		Essonne		Val-d'Oise		Petite couronne		Île-de-France	
	ha	%	ha	%	ha	%	ha	%	ha	%	ha	%
<b>Terres arables, dont :</b>	<b>330 602</b>	<b>97,9</b>	<b>84 416</b>	<b>93,8</b>	<b>84 130</b>	<b>98,3</b>	<b>54 782</b>	<b>95,0</b>	<b>1892</b>	<b>93,0</b>	<b>555 822</b>	<b>97,0</b>
Céréales (y c. semences)	219 170	64,9	58 800	65,4	57 210	66,9	36 865	64,0	1108	54,5	373 153	65,1
Oléagineux (y c. semences)	39 922	11,8	13 545	15,1	12 530	14,6	5 202	9,0	189	9,3	71 388	12,5
Protéagineux (y c. semences)	19 550	5,8	2 200	2,4	3 360	3,9	1 715	3,0	63	3,1	26 888	4,7
<b>Superficie toujours en herbe (STH)</b>	<b>6 500</b>	<b>1,9</b>	<b>5 000</b>	<b>5,6</b>	<b>1 200</b>	<b>1,4</b>	<b>2 180</b>	<b>3,8</b>	<b>68</b>	<b>3,3</b>	<b>14 948</b>	<b>2,6</b>
<b>Cultures permanentes hors STH <sup>(1)</sup></b>	<b>559</b>	<b>0,2</b>	<b>551</b>	<b>0,6</b>	<b>247</b>	<b>0,3</b>	<b>678</b>	<b>1,2</b>	<b>74</b>	<b>3,6</b>	<b>2 109</b>	<b>0,4</b>
<b>SAU des exploitations <sup>(2)</sup></b>	<b>337 661</b>	<b>100,0</b>	<b>89 967</b>	<b>100,0</b>	<b>85 577</b>	<b>100,0</b>	<b>57 640</b>	<b>100,0</b>	<b>2034</b>	<b>100,0</b>	<b>572 879</b>	<b>100,0</b>
Jardins et vergers familiaux des non-exploitants	500	0,1	2 000	0,9	500	0,3	430	0,3	2281	3,5	5 711	0,5
Surface toujours en herbe hors exploitations (collectifs et hors champs)	750	0,1	1 280	0,6	50	0,0	90	0,1	7	0,0	2 177	0,2
<b>Superficie totale du département <sup>(3)</sup></b>	<b>592 817</b>	<b>100,0</b>	<b>230 693</b>	<b>100,0</b>	<b>181 951</b>	<b>100,0</b>	<b>125 267</b>	<b>100,0</b>	<b>65746</b>	<b>100,0</b>	<b>1 196 474</b>	<b>100,0</b>
SAU du département	335 111	56,5	91 047	39,5	86 627	47,6	58 560	46,7	3839	5,8	575 184	48,1
Territoire agricole non cultivé	1 800	0,3	5 800	2,5	5 667	3,1	2 010	1,6	19	0,0	15 296	1,3
Surfaces boisées et peupleraies en plein	140 200	23,6	72 900	31,6	44 450	24,4	21 280	17,0	4958	7,5	283 788	23,7
Étangs en rapport	450	0,1	1 050	0,5	80	0,0	10	0,0	0	0,0	1 590	0,1
Territoire non agricole autre (y c. eaux intérieures)	115 256	19,4	59 896	26,0	45 127	24,8	43 407	34,7	56 930	86,6	320 616	26,8

(1) Cultures fruitières, vignes, pépinières ligneuses.

(2) Superficie agricole utilisée par des exploitants dont le siège est situé dans le département.

(3) Non compris Paris (10 517 hectares).

Source : Agreste, Statistique annuelle agricole - résultats semi-définitifs

# Artisanat

## Entreprises artisanales au 01-01-2008

	Industrie	Construction	Commerce	Services	Ensemble	Densité artisanale <sup>(1)</sup>
Paris	8 591	14 020	6 396	10 450	39 457	180
Seine-et-Marne	2 459	6 616	2 351	4 163	15 589	121
Yvelines	2 161	5 690	2 252	3 817	13 920	99
Essonne	1 873	5 807	2 272	4 077	14 029	116
Hauts-de-Seine	2 045	4 547	2 229	4 317	13 138	85
Seine-Saint-Denis	2 342	7 951	2 517	5 198	18 008	119
Val-de-Marne	2 165	5 608	2 321	4 651	14 745	113
Val-d'Oise	1 967	5 722	2 037	3 991	13 717	118
<b>Île-de-France</b>	<b>23 603</b>	<b>55 961</b>	<b>22 375</b>	<b>40 664</b>	<b>142 603</b>	<b>123</b>

(1) Densité artisanale : nombre d'entreprises artisanales pour 10 000 habitants (population estimée au 01-01-2007).

Source : Insee, répertoire des entreprises et des établissements

# Industrie

## Répartition des établissements et des effectifs industriels au 01-01-2008

	Nombre d'établissements	Effectifs	Effectif moyen par établissement	Part dans l'effectif régional (%)
Paris	22 649	104 713	4,6	19,0
Seine-et-Marne	4 489	53 463	11,9	9,7
Yvelines	4 307	94 057	21,8	17,1
Essonne	3 470	46 307	13,3	8,4
Hauts-de-Seine	6 165	120 531	19,6	21,9
Seine-Saint-Denis	5 297	53 454	10,1	9,7
Val-de-Marne	3 911	37 172	9,5	6,7
Val-d'Oise	3 562	41 422	11,6	7,5
<b>Île-de-France</b>	<b>53 850</b>	<b>551 119</b>	<b>10,2</b>	<b>100,0</b>

Source : Insee, répertoire des entreprises et des établissements

## Construction

### Répartition des établissements et des effectifs de la construction au 01-01-2008

	Nombre d'établissements	Effectifs	Effectif moyen par établissement	Part dans l'effectif régional (%)
Paris	18 517	29 216	1,6	11,3
Seine-et-Marne	7 708	29 133	3,8	11,3
Yvelines	6 743	34 605	5,1	13,4
Essonne	6 790	30 020	4,4	11,6
Hauts-de-Seine	6 021	36 404	6,0	14,1
Seine-Saint-Denis	10 783	38 548	3,6	14,9
Val-de-Marne	7 188	35 585	5,0	13,8
Val-d'Oise	6 851	24 670	3,6	9,6
<b>Île-de-France</b>	<b>70 601</b>	<b>258 181</b>	<b>3,7</b>	<b>100,0</b>

Source : Insee, répertoire des entreprises et des établissements

### Nombre de logements <sup>(1)</sup> en 2008

	Logements	
	autorisés	commencés
Paris	3 265	2 147
Seine-et-Marne	6 293	6 087
Yvelines	7 476	5 580
Essonne	5 933	4 879
Hauts-de-Seine	5 696	4 961
Seine-Saint-Denis	5 691	4 863
Val-de-Marne	3 072	3 138
Val-d'Oise	7 519	4 329
<b>Île-de-France</b>	<b>44 945</b>	<b>35 984</b>

Avertissement : depuis début 2008, les communes de 10 000 habitants ou plus assurent l'instruction de leurs permis de construire. Cela induit une phase de transition dans la transmission des données statistiques qui peut conduire à de fortes perturbations dans les informations prises en compte. Ces données doivent en conséquence être utilisées et interprétées avec la plus grande prudence.

(1) Logements ordinaires hors logements en résidence.

Source : Dreif, Sitadel en date de prise en compte

### Surface (SHON) de locaux en 2008

en m<sup>2</sup>

	SHON <sup>(1)</sup>	
	autorisée	commencée
Paris	402 837	396 304
Seine-et-Marne	1 303 742	1 038 705
Yvelines	656 914	494 291
Essonne	459 241	372 655
Hauts-de-Seine	779 308	857 330
Seine-Saint-Denis	795 965	323 079
Val-de-Marne	290 318	189 412
Val-d'Oise	1 149 948	460 415
<b>Île-de-France</b>	<b>5 838 273</b>	<b>4 132 191</b>

Avertissement : depuis début 2008, les communes de 10 000 habitants ou plus assurent l'instruction de leurs permis de construire. Cela induit une phase de transition dans la transmission des données statistiques qui peut conduire à de fortes perturbations dans les informations prises en compte. Ces données doivent en conséquence être utilisées et interprétées avec la plus grande prudence.

(1) SHON : Surface hors oeuvre nette.

Source : Dreif, Sitadel en date de prise en compte



# Commerce

## Grandes surfaces de commerce de détail au 01-09-2009

	Paris	Seine-et-Marne	Yvelines	Essonne	Hauts-de-Seine	Seine-Saint-Denis	Val-de-Marne	Val-d'Oise	Île-de-France	France
<b>Centres commerciaux</b>										
Nombre	17	18	21	17	9	21	17	22	<b>142</b>	602
Surface <sup>(1)</sup>	343 240	674 647	725 373	517 690	252 746	750 001	657 025	538 032	<b>4 458 754</b>	14 727 268
Densité <sup>(3)</sup>	157	523	517	431	164	499	504	464	<b>384</b>	238
<b>Hypermarchés</b>										
Nombre	4	25	24	27	11	22	18	20	<b>151</b>	1 667
Surface <sup>(2)</sup>	19 641	202 615	197 674	201 512	63 917	162 620	145 364	165 885	<b>1 159 228</b>	9 269 647
Densité <sup>(3)</sup>	9	157	141	168	41	108	112	143	<b>99</b>	150
<b>Supermarchés</b>										
Nombre	233	104	102	73	112	59	93	64	<b>840</b>	5 437
Surface <sup>(2)</sup>	162 967	143 089	121 285	93 740	108 099	59 928	87 451	72 619	<b>849 178</b>	6 980 282
Densité <sup>(3)</sup>	74	111	87	78	70	40	67	62	<b>73</b>	113
<b>Super maxidiscomptes</b>										
Nombre	138	86	61	85	55	76	57	64	<b>622</b>	4 531
Surface <sup>(2)</sup>	51 517	78 697	50 029	59 731	29 772	57 858	35 811	54 914	<b>418 329</b>	3 178 680
Densité <sup>(3)</sup>	23	61	36	50	19	39	27	47	<b>36</b>	51
<b>Magasins populaires</b>										
Nombre	52	4	7	3	27	11	22 362	5	<b>22 471</b>	272
Surface <sup>(2)</sup>	99 489	6 437	16 228	3 741	61 783	19 343	21 207	6 617	<b>234 845</b>	501 026
Densité <sup>(3)</sup>	45	5	12	3	40	13	16	6	<b>20</b>	8
<b>Grands magasins</b>										
Nombre	7	0	3	2	0	2	1	0	<b>15</b>	100
Surface <sup>(2)</sup>	208 308	0	30 912	15 553	0	11 500	10 000	0	<b>276 273</b>	760 798
Densité <sup>(3)</sup>	95	0	22	13	0	8	8	0	<b>24</b>	12
<b>Jardineries <sup>(4)</sup></b>										
Nombre	3	34	27	19	5	5	9	18	<b>120</b>	1 548
Surface <sup>(2)</sup>	3 289	146 046	99 204	81 395	14 872	18 845	29 113	64 456	<b>457 220</b>	4 907 231
Densité <sup>(3)</sup>	1	113	71	68	10	13	22	56	<b>39</b>	79
<b>Bricolage</b>										
Nombre	23	37	32	33	19	13	18	16	<b>169 432</b>	2 373
Surface <sup>(2)</sup>	38 521	171 345	115 377	157 858	50 917	79 904	103 473	121 435	<b>825 767</b>	7 346 908
Densité <sup>(3)</sup>	18	133	82	131	33	53	79	104	<b>71</b>	119

(1) Surface GLA : Gross Leasing Area (surface brute louée, qui correspond à la surface commerciale, soit surface de vente + réserves + parties communes).

(2) Surface de vente.

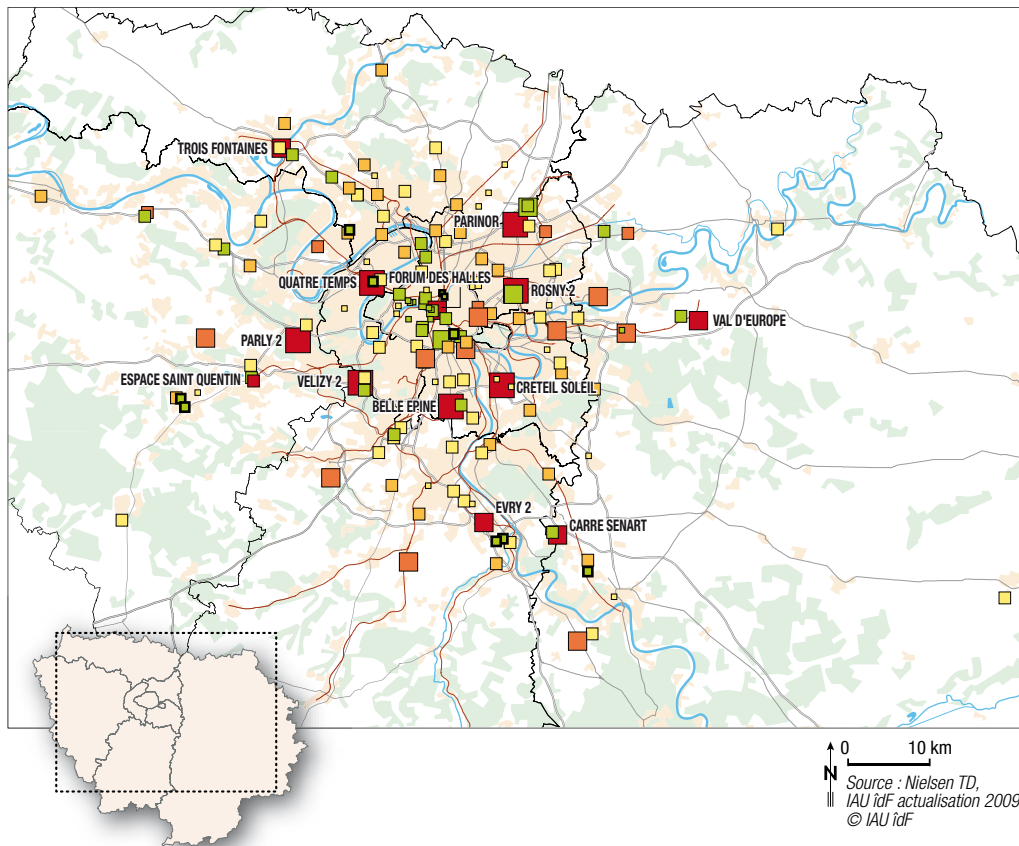
(3) La densité en m<sup>2</sup> pour 1 000 habitants est calculée à partir du recensement de la population 2007 (INSEE).

(4) Hors LISA (Libre service agricole).

Source : Panorama /Trade dimensions, «Le guide 2010 de la distribution»

# SECTEURS D'ACTIVITÉ

## Centres commerciaux en 2009



### Type

- c.c. régional
- c.c. interdépartemental
- c.c. intercommunal
- c.c. local
- c.c. spécialisé (magasins d'usines, galerie marchande, retail park...)

### Taille (surface GLA\*)

- 5 000 - 9 999 m<sup>2</sup>
- 10 000 - 49 999 m<sup>2</sup>
- 50 000 - 99 999 m<sup>2</sup>
- ≥ 100 000 m<sup>2</sup>
- ouverture récente (2008 ou 2009)

### Transports

- Autoroute
- Réseau routier national
- Lignes RER

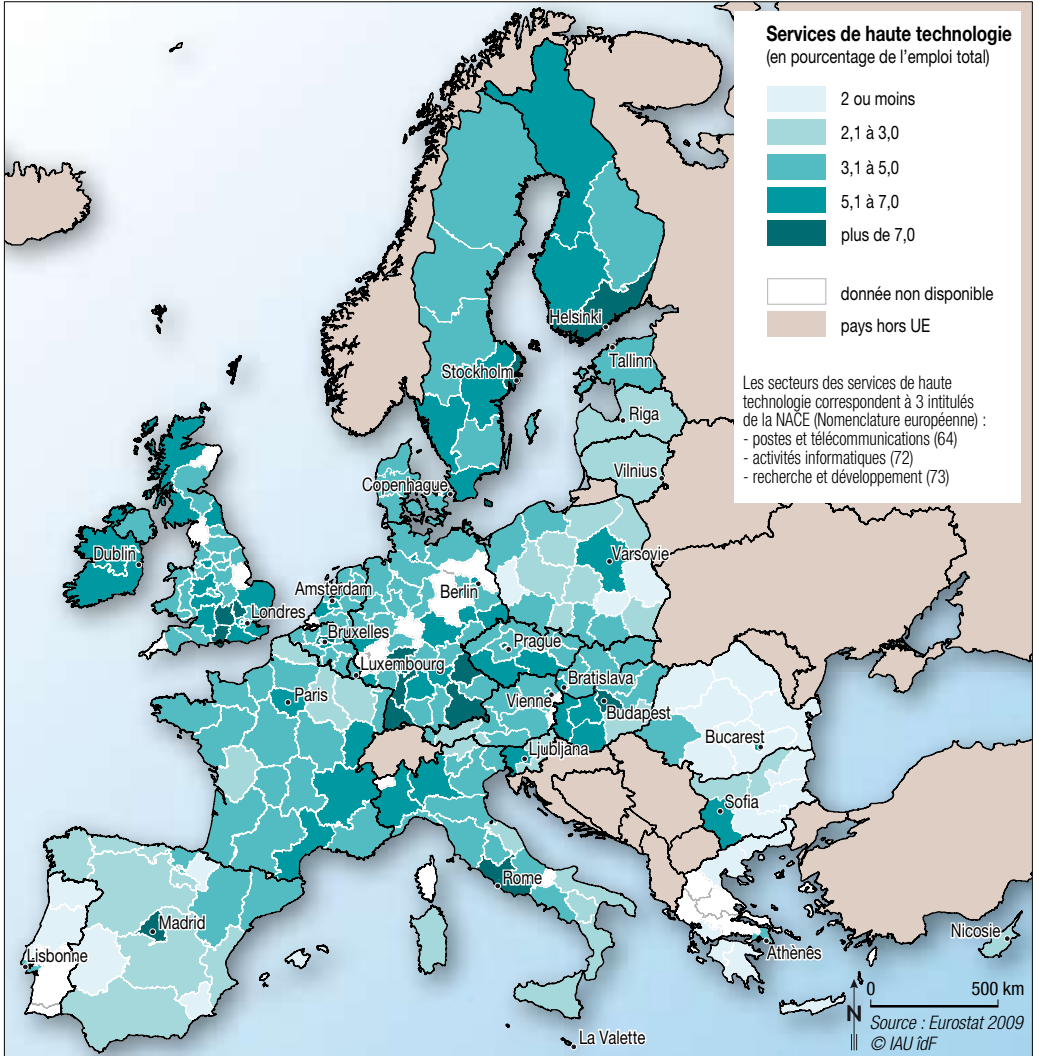
\* surface GLA : surface brute louée, ce qui correspond à la surface commerciale (surface de vente + réserves et parties communes)

### Définition des types de centres commerciaux

- c.c. régional : centres commerciaux de plus de 80 000 m<sup>2</sup> de surface commerciale et principaux centres commerciaux de villes nouvelles
- c.c. interdépartemental : centres commerciaux comprenant un hypermarché et dont la surface commerciale est comprise entre 40 000 et 70 000 m<sup>2</sup>
- c.c. intercommunal : centres commerciaux comprenant un hypermarché et dont la surface commerciale est comprise entre 20 000 et 40 000 m<sup>2</sup>
- c.c. local : centres commerciaux comprenant une moyenne ou grande surface alimentaire et dont la surface commerciale est comprise entre 5 000 et 20 000 m<sup>2</sup>
- c.c. spécialisé : autres centres commerciaux sans locomotive alimentaire orientés vers l'équipement de la personne, de la maison, etc.

# Services

## Services de haute technologie dans les régions de l'Union européenne en 2007





## Répartition des établissements et des effectifs dans les services au 01-01-2008

	Nombre d'établissements	Effectifs	Effectif moyen par établissement	Part dans l'effectif régional (%)
Paris	223 823	826 434	3,7	35,6
Seine-et-Marne	30 208	137 004	4,5	5,9
Yvelines	41 462	163 036	3,9	7,0
Essonne	29 620	139 612	4,7	6,0
Hauts-de-Seine	68 284	526 500	7,7	22,7
Seine-Saint-Denis	35 225	197 159	5,6	8,5
Val-de-Marne	35 506	186 291	5,2	8,0
Val-d'Oise	26 454	146 616	5,5	6,3
<b>Île-de-France</b>	<b>490 582</b>	<b>2 322 652</b>	<b>4,7</b>	<b>100,0</b>

Source : Insee, répertoire des entreprises et des établissements

- **Taux de réussite au baccalauréat** : 80 % des candidats scolarisés en Île-de-France ont obtenu le baccalauréat en 2008 contre 84 % au niveau national
- **Recherche publique francilienne** : 35 % des effectifs nationaux
- **Principaux secteurs de recherche et développement des entreprises (en nombre de chercheurs)** : industrie automobile, fabrication d'équipements radio, télé et communication, services informatiques et industrie pharmaceutique

## Enseignement

Effectifs scolarisés du premier degré pour l'année scolaire 2008-2009

		Île-de-France	France	Île-de-France/France (%)
Enseignement public	<b>Ensemble public</b>	<b>1 135 592</b>	<b>5 746 000</b>	<b>19,8</b>
	Préélémentaire	449 960	2 219 000	20,3
	Elémentaire	678 540	3 484 000	19,5
	Enseignement spécial	7 092	43 000	16,5
Enseignement privé	<b>Ensemble privé</b>	<b>112 138</b>	<b>897 500</b>	<b>12,5</b>
	Préélémentaire	32 709	316 000	10,4
	Elémentaire	78 859	578 000	13,6
	Enseignement spécial	570	3 500	16,3
<b>Ensemble</b>		<b>1 247 730</b>	<b>6 643 500</b>	<b>18,8</b>
<i>dont public (%)</i>		<i>91,0</i>	<i>86,5</i>	

Source : Ministère de l'Éducation nationale, de l'enseignement supérieur et de la recherche, direction de l'évaluation, de la prospective et de la performance

Effectifs scolarisés du second degré pour l'année scolaire 2008-2009

		Île-de-France	France	Île-de-France/France (%)
Enseignement public	<b>Ensemble public</b>	<b>807 199</b>	<b>4 202 890</b>	<b>19,2</b>
	Premier cycle	454 868	2 425 711	18,8
	Second cycle professionnel	105 422	544 634	19,4
	Second cycle général et technologique	233 071	1 138 343	20,5
	Enseignement adapté	12 768	92 107	13,9
Enseignement privé	<b>Ensemble privé</b>	<b>192 015</b>	<b>1 128 042</b>	<b>17,0</b>
	Premier cycle	111 392	662 321	16,8
	Second cycle professionnel	14 955	151 503	9,9
	Second cycle général et technologique	65 436	309 585	21,1
	Enseignement adapté	212	4 037	5,3
<b>Ensemble</b>		<b>999 214</b>	<b>5 330 932</b>	<b>18,7</b>
<i>dont public (%)</i>		<i>80,8</i>	<i>78,8</i>	

Champ : hors second degré agricole.

Les ensembles des effectifs publics et privés comprennent en plus les formations complémentaires diplômantes et préparations diverses pré-bac.

Source : Ministère de l'Éducation nationale, de l'enseignement supérieur et de la recherche, direction de l'évaluation, de la prospective et de la performance



## Effectifs de l'enseignement supérieur pour l'année scolaire 2008-2009

	Île-de-France	France	Île-de-France/ France (%)
Universités	320 167	1 223 717	26,2
IUT	17 782	118 115	15,1
Instituts universitaires de formation des maîtres <sup>(1)</sup>	13 204	62 544	21,1
Sections de techniciens supérieurs	42 629	234 164	18,2
Classes préparatoires aux grandes écoles	25 222	80 003	31,5
Formations d'ingénieurs <sup>(2)</sup>	26 059	114 427	22,8
Ecoles de commerce, vente, gestion, comptabilité	32 641	100 609	32,4
Autres écoles et formations d'enseignement supérieur <sup>(3)</sup>	113 240	317 102	35,7
<b>Ensemble <sup>(4)</sup></b>	<b>588 658</b>	<b>2 231 745</b>	<b>26,4</b>

(1) En 2008-2009, les IUFM sont intégrés dans une université de rattachement, à l'exception de ceux de Guadeloupe, de Guyane et de Martinique.

(2) Ensemble des écoles et formations d'ingénieurs (universitaires ou non), y compris les formations d'ingénieurs en partenariat.

(3) Grands établissements, INP, universités de technologie, formations comptables, écoles normales supérieures, facultés privées, écoles juridiques et administratives, écoles supérieures artistiques et culturelles, écoles paramédicales et sociales, préparations intégrées. Pour les formations paramédicales et sociales, données 2007.

(4) Sans double compte des écoles d'ingénieurs dépendantes des universités, des universités de technologie et des INP.

Source : Ministère de l'Éducation nationale, de l'enseignement supérieur et de la recherche

## Apprentissage

### Effectifs des centres de formation d'apprentis par niveau pour l'année scolaire 2007-2008

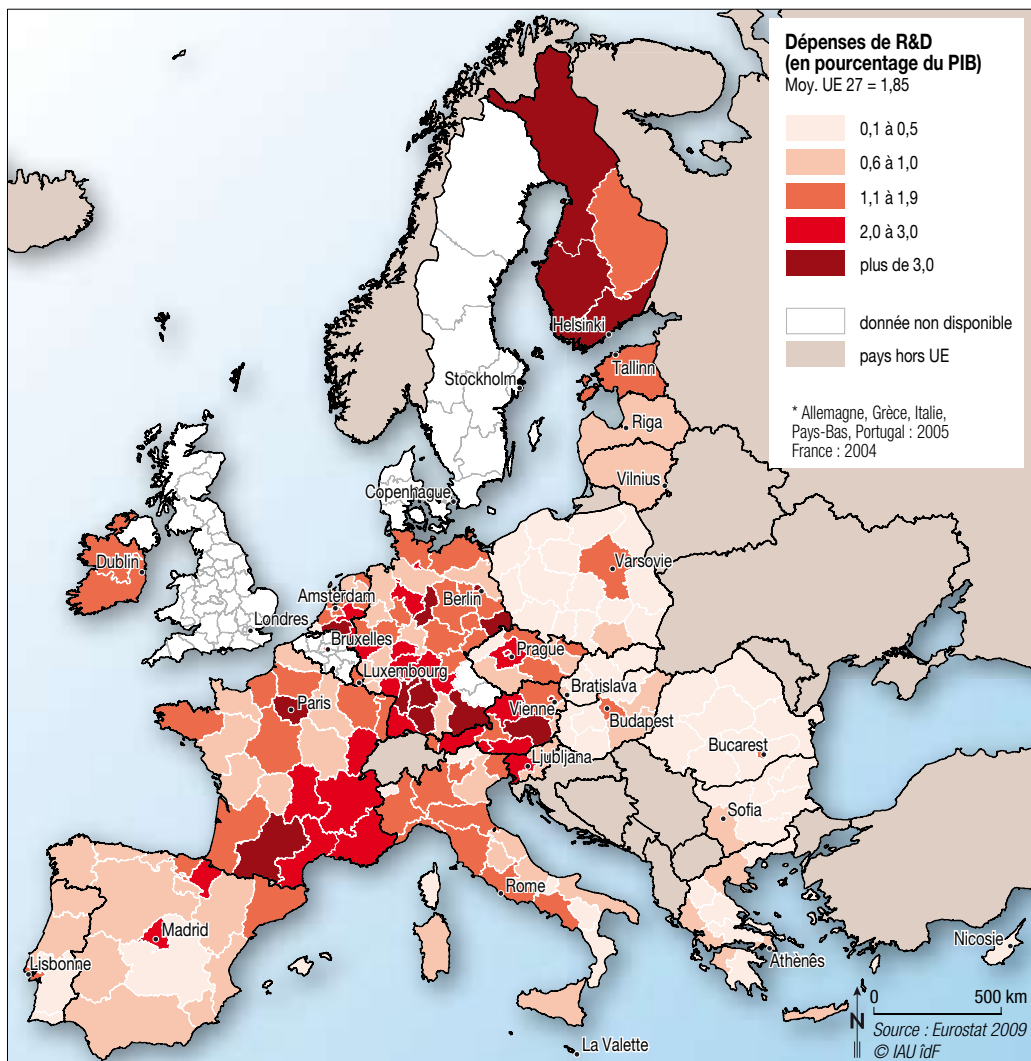
		Île-de-France	France	Île-de-France/ France (%)
Niveau V	CAP, BEP	30 393	234 063	13,0
Niveau IV	Bac, brevet professionnel	13 674	94 269	14,5
Niveau III	Bac + 2 (BTS, DUT, 1 <sup>er</sup> cycle universitaire)	13 713	54 821	25,0
Niveau II	Bac +3 et +4 (licence, maîtrise)	8 075	17 124	47,2
Niveau I	Bac + 5 ou plus	7 860	17 336	45,3
<b>Ensemble</b>		<b>73 715</b>	<b>417 613</b>	<b>17,7</b>

Champ : apprentis sous tutelle de l'Éducation nationale et de l'Agriculture.

Source : Ministère de l'Éducation nationale, de l'enseignement supérieur et de la recherche

# Recherche

## Dépenses de recherche et développement des régions de l'Union européenne en 2006



## Dépenses intérieures de recherche et développement (DIRD) et effectifs dans la recherche en 2006

	Île-de-France	France	Île-de-France/France (%)
<b>DIRD (millions d'euros)</b>	<b>15 512</b>	<b>37 909</b>	<b>40,9</b>
- entreprises	10 345	23 915	43,3
- administrations	5 167	13 994	36,9
<b>Effectif total de R&amp;D</b>	<b>137 272</b>	<b>363 866</b>	<b>37,7</b>
- entreprises	81 372	202 157	40,3
- administrations	55 900	161 709	34,6
<b>dont chercheurs</b>	<b>82 900</b>	<b>211 129</b>	<b>39,3</b>
- entreprises	49 257	114 059	43,2
- administrations	33 643	97 070	34,7

Données semi-définitives.

Source : Ministère de l'Éducation nationale, de l'enseignement supérieur et de la recherche, direction de l'évaluation, de la prospective et de la performance

## Potentiel de recherche et développement des entreprises en 2007\*

		Effectifs de recherche				Dépenses intérieures		
		Équivalent temps plein	%	dont chercheurs		Millions d'euros	%	
				Équivalent temps plein	%			
<b>Île-de-France</b>		84 383	100,0	51 374	100,0	10 094	100,0	
dont :	Industries manufacturières (1)	Haute technologie	58 849	69,8	35 210	68,6	4 154	41,1
		Moyenne - haute technologie					3 430	34,0
		Moyenne - faible technologie	3 744	4,4	2 019	3,9	234	2,3
		Faible technologie					220	2,2
	Primaire - Énergie - BTP		21 790	25,8	14 145	27,5	678	6,7
	Services						1 378	13,7
<b>France</b>		213 361	-	118 569	-	24 470	-	
<b>Part de l'Île-de-France (%)</b>		39,5	-	43,3	-	41,3	-	

\* Données semi-définitives.

(1) Les industries manufacturières sont classées par l'OCDE en quatre ensembles : a) haute technologie : aérospatial, électronique, machines de bureau et ordinateurs, pharmacie, instruments médicaux, de précision, d'optique et d'horlogerie, b) moyenne - haute technologie : matériel professionnel, automobile, chimie, transport, machines électriques (hors communication) et non électriques (hors bureau), c) moyenne - faible technologie : caoutchouc et plastiques, raffineries de pétrole, métaux non ferreux, produits minéraux non métalliques, sidérurgie, ouvrages en métaux, construction navale, autres industries manufacturières, d) faible technologie : papier, imprimerie et édition, textiles, habillement et cuir, alimentation, boissons et tabac, bois et meubles.

Source : Ministère de l'Éducation nationale, de l'enseignement supérieur et de la recherche, DGESIP/DGRI, SIES



## Pôles de compétitivité en 2009

Un pôle de compétitivité rassemble sur un territoire donné, des entreprises, des laboratoires de recherche et des établissements de formation pour développer des synergies et des coopérations.

D'autres partenaires dont les pouvoirs publics, nationaux et locaux, ainsi que des services aux membres du pôle sont associés.

L'enjeu est de développer des projets collaboratifs et innovants pour permettre aux entreprises impliquées de prendre une position de premier plan dans leurs domaines en France et à l'international.

### Quels objectifs pour les pôles ?

- développer la compétitivité de l'économie française en accroissant l'effort d'innovation ;
- conforter sur des territoires des activités, principalement industrielles, à fort contenu technologique ou de création ;
- accroître l'attractivité de la France, grâce à une visibilité internationale renforcée ;
- favoriser la croissance et l'emploi.

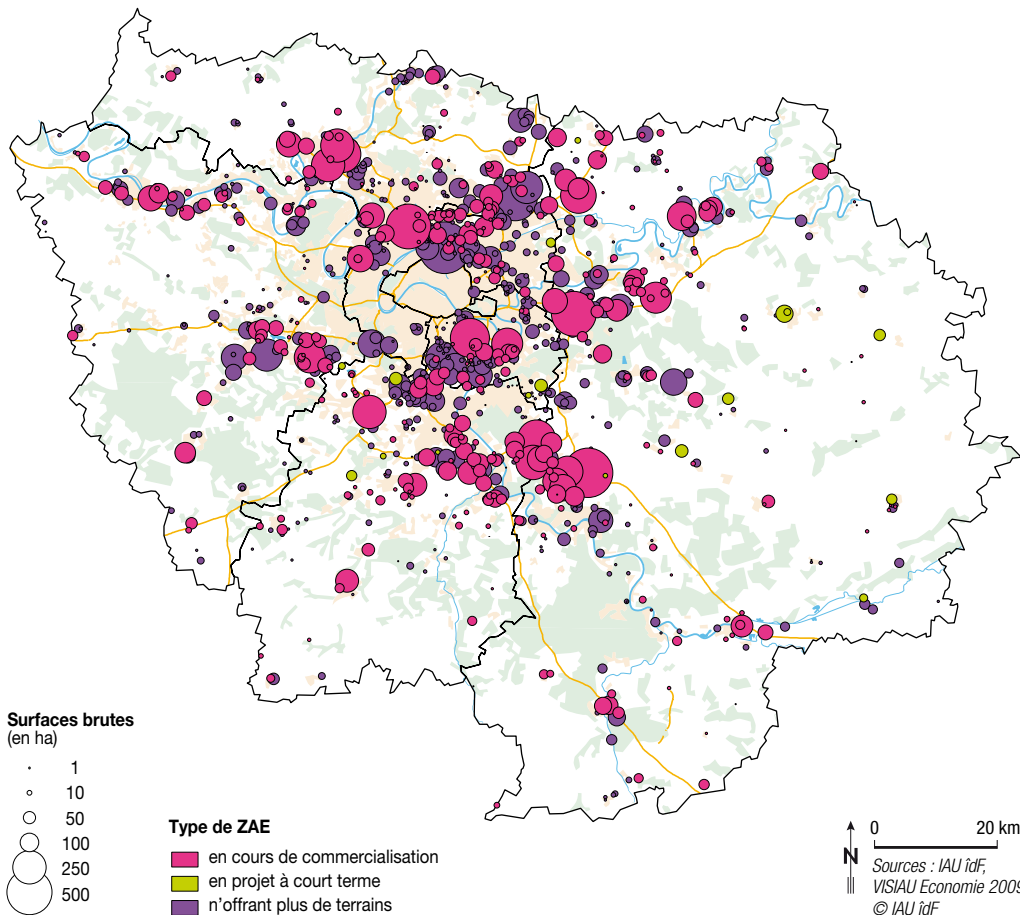
	Nom du pôle (date des données)	Domaine de compétences	Nombre de PME adhérentes	Nombre de grands groupes adhérents	Nombre de laboratoires ou d'établissements d'enseignement adhérents	Nombre de projets financés par des fonds publics	Financements publics (millions d'euros)
Pôle mondial	Finance innovation (10/2009)	Banques et entreprises d'investissement, sociétés d'assurance, sociétés de gestion et capital investissement, services aux entreprises financières	66	110	25	12	9
	Medicen Paris Region (12/2009)	Hautes technologies pour la santé	110	11	23	35	70
	System@tic Paris Region (12/2009)	Logiciels et systèmes complexes pour les telecoms, automobile et transport, sécurité et défense, TIC et ville durable	280	120	80	186	330
Pôle à vocation mondiale	Cap Digital Paris Region (01/2010)	Filière des contenus et services numériques	430	20	50 universités et grandes écoles regroupant 170 laboratoires publics	274	228
	Mov'eo (10/2009)	Automobile, transports collectifs, sécurité routière et environnement	106	69	45	82	140
Pôle national	Advancity (ex Ville et mobilité durables) (12/2009)	Développement durable de la ville, habitat et construction, mobilité en milieu urbain		84	26	n.d.	n.d.
	ASTech (12/2009)	Aviation d'affaires, transport spatial, motorisation et équipements	81	20	30	19	42
	Cosmetic valley (10/2009)	Parfumerie, cosmétique	148	38	20	36	69
	Elastopole (12/2009)	Industrie du caoutchouc et des polymères		38	19	n.d.	n.d.

n.d. : non disponible

Sources : Advancity, ASTech, Cap Digital, Cosmetic valley, Elastopole, Finance innovation, Medicen, Move'o, System@tic

- **Zones d'activité économique** : 1 200, soit plus de 20 000 hectares
- **Parc de bureaux** : 49 millions de m<sup>2</sup> à fin 2009

## Zones d'activité économique en 2009

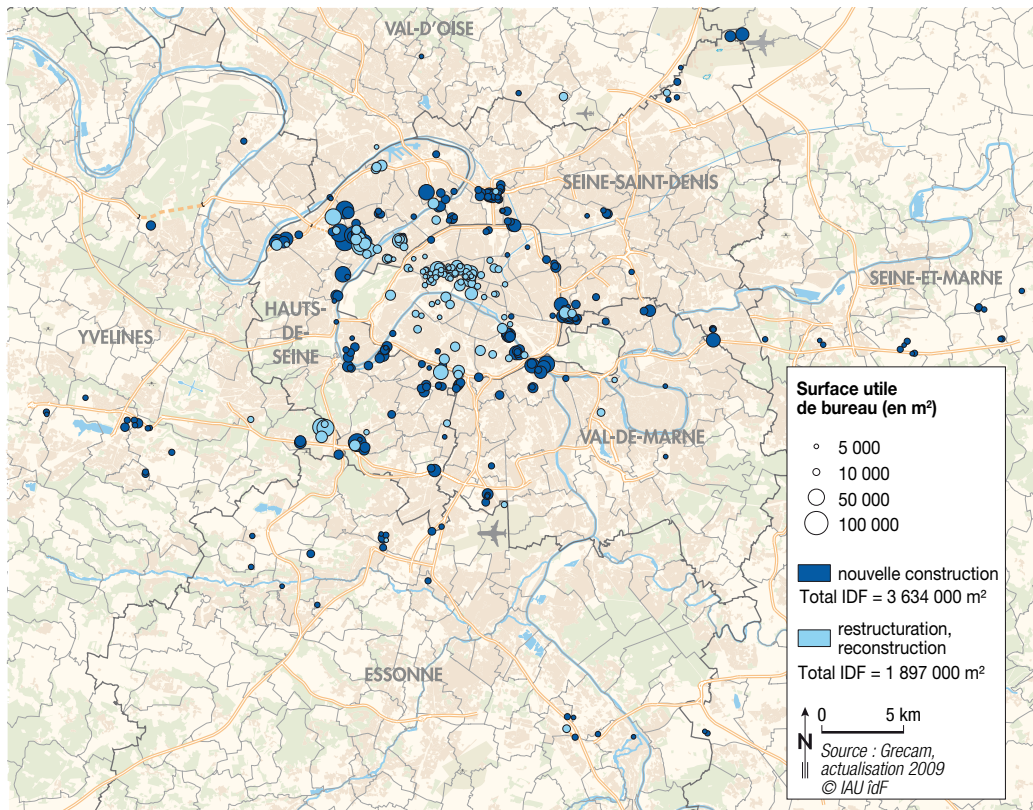


## Stocks de terrains disponibles dans les ZAE en 2009

	Hauts-de-Seine	Seine-Saint-Denis	Val-de-Marne	Essonne	Seine-et-Marne	Val-d'Oise	Yvelines	Total Île-de-France
Surface (ha)	36	75	97	403	962	202	238	2 013

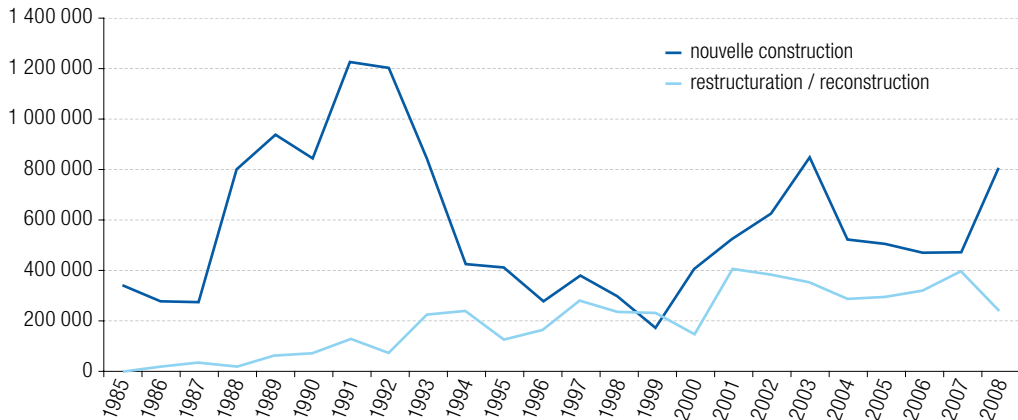
Source : IAU idF VISIAU Économie 2009

## Opérations de bureaux de 5 000 m<sup>2</sup> ou plus livrés entre 2003 et 2008



## Superficie annuelle de bureaux de 5 000 m<sup>2</sup> ou plus livrés depuis 1985

Surfaces (en m<sup>2</sup>)



Source : Grecam

- **Logements** : 5 310 000 en 2006 dont 91 % de résidences principales (84 % en France)
- **Résidences principales** : 27 % de maisons individuelles (56 % en France métropolitaine)
- **Logements sociaux** : 1 180 000 (au 01-01-2007)

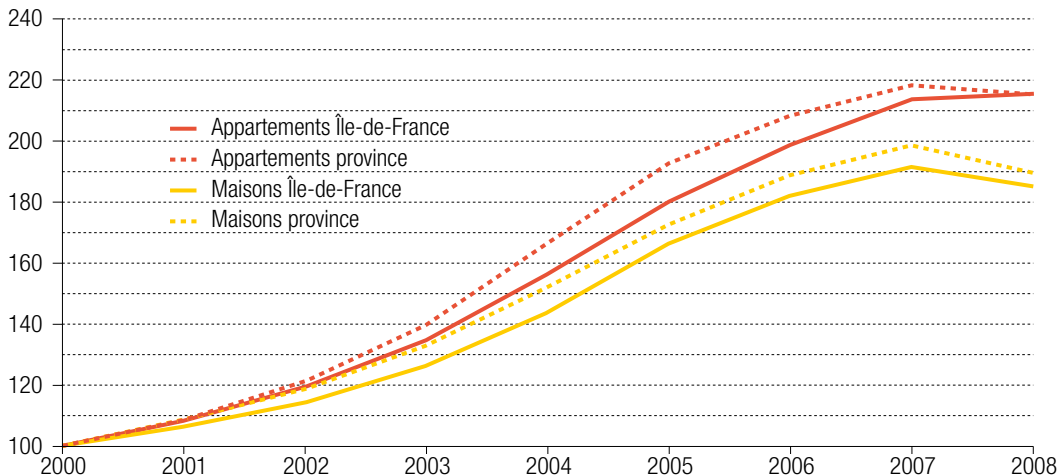
## Caractéristiques des logements et des résidences principales en 2006 et 1999

	Île-de-France		France métropolitaine	
	2006	1999	2006	1999
Nombre de logements (milliers)	5 309	5 083	31 090	28 702
Nombre de résidences principales (milliers)	4 830	4 510	26 070	23 810
- proportion de maisons individuelles (%)	26,9	26,3	55,7	55,5
- proportion de locataires (%)	49,3	51,1	39,9	40,7
- nombre moyen de pièces par résidence principale	3,4	3,3	4,0	3,9
- nombre moyen de personnes par ménage	2,3	2,4	2,3	2,4

Source : Insee, recensements de la population 1999 et 2006, exploitations principales

## Indice des prix des logements anciens au 4<sup>e</sup> trimestre de 2000 à 2008 <sup>(1)</sup>

base 100 au 4<sup>e</sup> trimestre 2000



(1) Logements anciens au sens fiscal du terme : construits depuis plus de cinq ans ou ayant déjà fait l'objet d'une mutation.

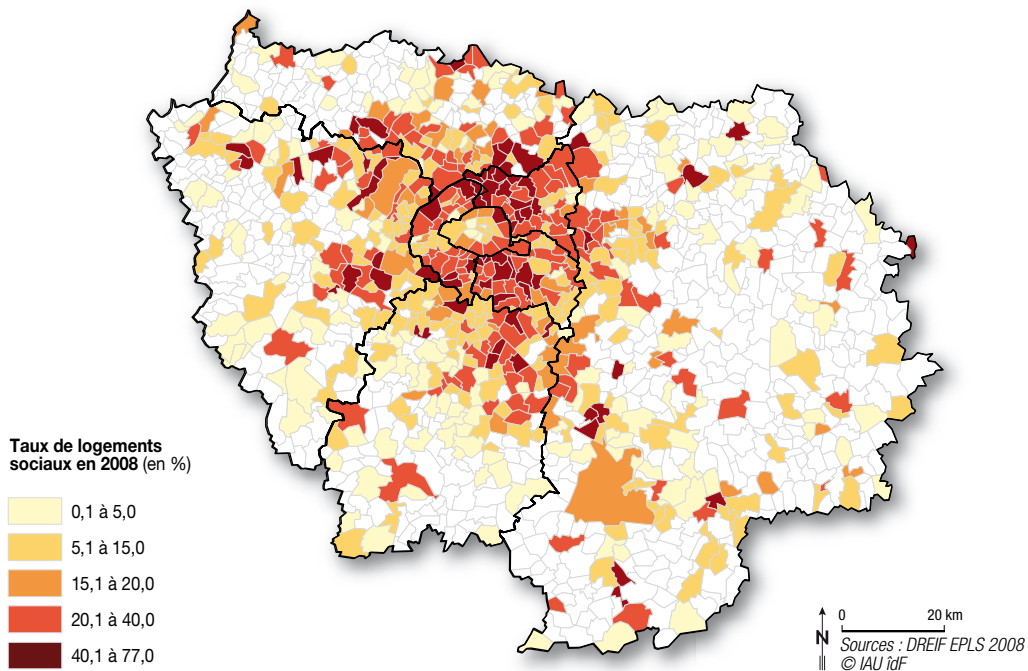
Sources : Insee et Chambre des notaires

## Loyers du parc privé au 01-01-2009

	Paris	Petite couronne	Grande couronne	Agglomération parisienne
Surface moyenne (m <sup>2</sup> )	51	54	62	54
Loyer mensuel moyen				
- en euros	969	782	763	854
- en euros / m <sup>2</sup>	19,0	14,5	12,4	15,7
Évolution par rapport au 01-01-2008				
- en %	3,5	2,8	2,5	3,1
- en euros / m <sup>2</sup>	0,6	0,4	0,3	0,5

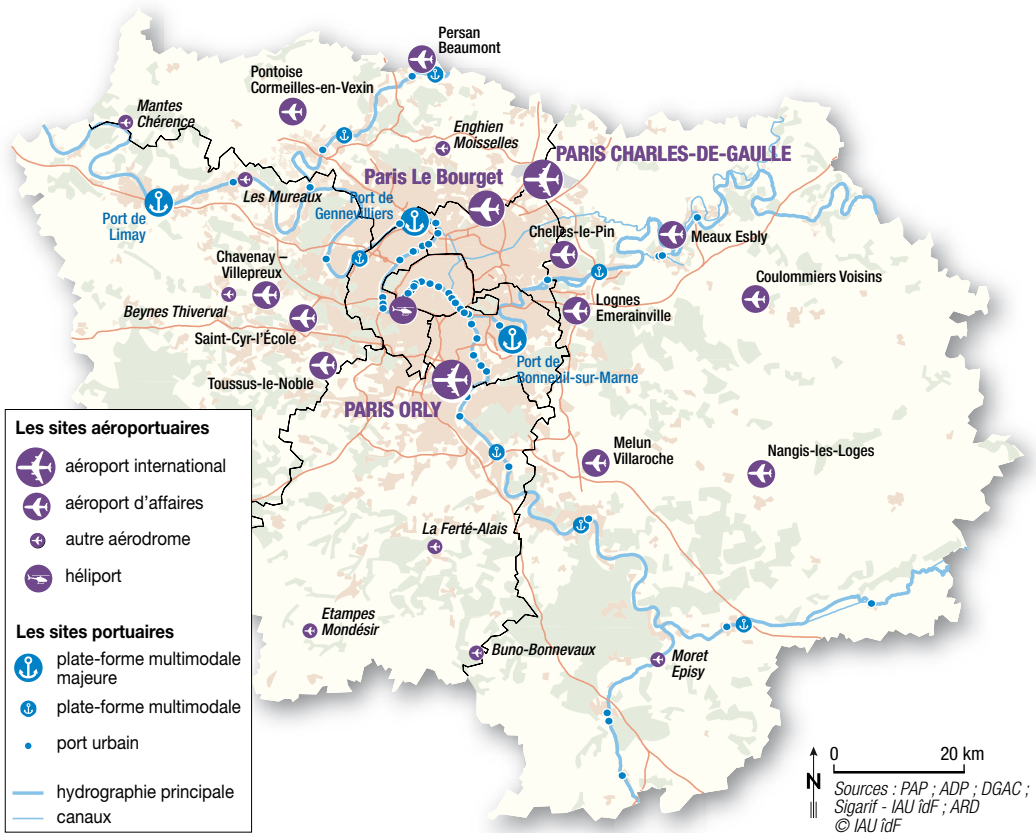
Source : OLAP

## Parc de logements sociaux en 2008



- **2 aéroports internationaux, 11 aéroports d'affaires et 1 héliport**
- **Roissy - Charles-de-Gaulle** : 2<sup>e</sup> aéroport européen pour le nombre de passagers et 3<sup>e</sup> aéroport européen pour le volume de fret et de courrier traité, derrière Francfort et Amsterdam
- **800 km** d'autoroutes
- **392 gares voyageurs et 34 gares marchandises**, 7 500 trains par jour pour 2 millions de voyageurs
- **256 millions de tonnes de marchandises** ont pour origine ou destination l'Île-de-France en 2008 (hors trafic international), 90 % sont transportées par route

## Ports et aéroports en 2009



## Trafic aérien en 2008

	2008	Évolution 2008/2007 (%)
<b>Passagers</b>	<b>87 084 384</b>	<b>0,8</b>
Roissy - Charles-de-Gaulle	60 874 681	1,6
Orly	26 209 703	-0,9
<b>Mouvements</b>	<b>230 167</b>	<b>-1,2</b>
Roissy - Charles-de-Gaulle	551 174	1,4
Orly	230 167	-1,2
<b>Fret et poste (tonnes)</b>	<b>109 526</b>	<b>0,2</b>
Roissy - Charles-de-Gaulle	2 280 049	-0,8
Orly	109 526	0,2

Source : Aéroports de Paris



L'aéroport Roissy - Charles-de-Gaulle

## Trafic de fret du Port autonome de Paris en 2008

	2008 (tonnes)	Évolution 2008/2007 (%)
<b>Trafic fluvial</b>	<b>19 361 427</b>	<b>-9,7</b>
Chargements	7 374 259	-11,1
Déchargements	11 987 168	-8,7
<b>Trafic maritime</b>	<b>416 819</b>	<b>-14,5</b>
Chargements	254 666	-13,1
Déchargements	162 153	-16,7
<b>Ensemble (fluvial + maritime)</b>	<b>19 778 246</b>	<b>-9,8</b>

Source : Port autonome de Paris



Vogüéo

## Immatriculations de voitures particulières neuves en 2008

	2008	Évolution 2008/2007 (%)
Paris	51 775	-6,1
Seine-et-Marne	40 722	3,3
Yvelines	67 394	-10,7
Essonne	36 042	-3,2
Hauts-de-Seine	76 235	-3,6
Seine-Saint-Denis	23 619	-1,9
Val-de-Marne	28 248	-4,3
Val-d'Oise	29 833	-6,5
<b>Île-de-France</b>	<b>353 868</b>	<b>-4,8</b>
France métropolitaine	2 050 283	-0,7
Île-de-France / France métropolitaine (%)	17,3	- 0,7 point
Taux de pénétration étrangère en France (%)	47,2	- 1,0 point

Source : Comité des constructeurs français d'automobiles

# TRANSPORTS

## Réseau de transports en commun au 01-01-2010



### RER et lignes SNCF

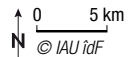
- correspondance ou fin de mission
- terminus
- lignes du RER (RATP ou SNCF)
- terminus
- correspondance ou fin de mission
- ligne SNCF classique (sauf RER)
- terminus
- autres gares
- ligne et gare TGV

### Métro

- ligne de métro
- correspondance avec le RER ou les lignes SNCF

### Autres lignes en site propre

- ligne de tramway
- site propre pour autobus



© IAU idF



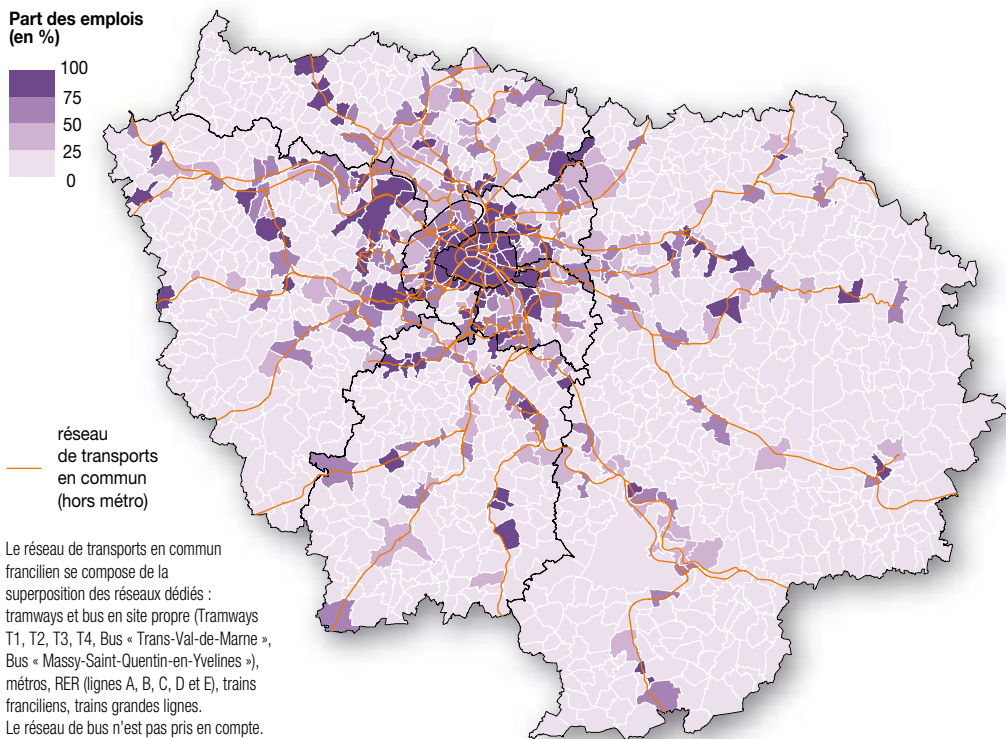
## Transports collectifs en 2008

en milliards de voyageurs-kilomètre

		2008	Évolution 2008/2007 (%)
<b>RATP</b>		<b>15,3</b>	<b>5,6</b>
dont :	Métro	7,4	6,3
	RER (lignes A et B)	5,0	4,0
	Réseau de surface	3,1	6,7
<b>Transilien (RER et trains SNCF)</b>		<b>11,39</b>	<b>3,4</b>
<b>SNCF France métropolitaine</b>		73,25	5,6
<b>Île-de-France / France métropolitaine (%)</b>		15,5	- 0,4 point

Source : Ministère de l'Écologie, de l'Énergie, du Développement durable et de la Mer - Bulletin mensuel de statistiques des transports du SOeS

## Part des emplois desservis par les transports en commun en 2006



Le réseau de transports en commun francilien se compose de la superposition des réseaux dédiés : tramways et bus en site propre (Tramways T1, T2, T3, T4, Bus « Trans-Val-de-Marne », Bus « Massy-Saint-Quentin-en-Yvelines »), métros, RER (lignes A, B, C, D et E), trains franciliens, trains grandes lignes.

Le réseau de bus n'est pas pris en compte.

Le réseau de TC est supposé desservir un emploi dans la mesure où la distance entre l'établissement employeur et un point d'entrée dans le réseau est inférieure à :

- 500 mètres autour des stations de tramways et bus en site propre,
- 600 mètres autour des stations de métro,
- 800 mètres autour des gares voyageurs des RER, réseau francilien et grandes lignes.

0 20 km

N

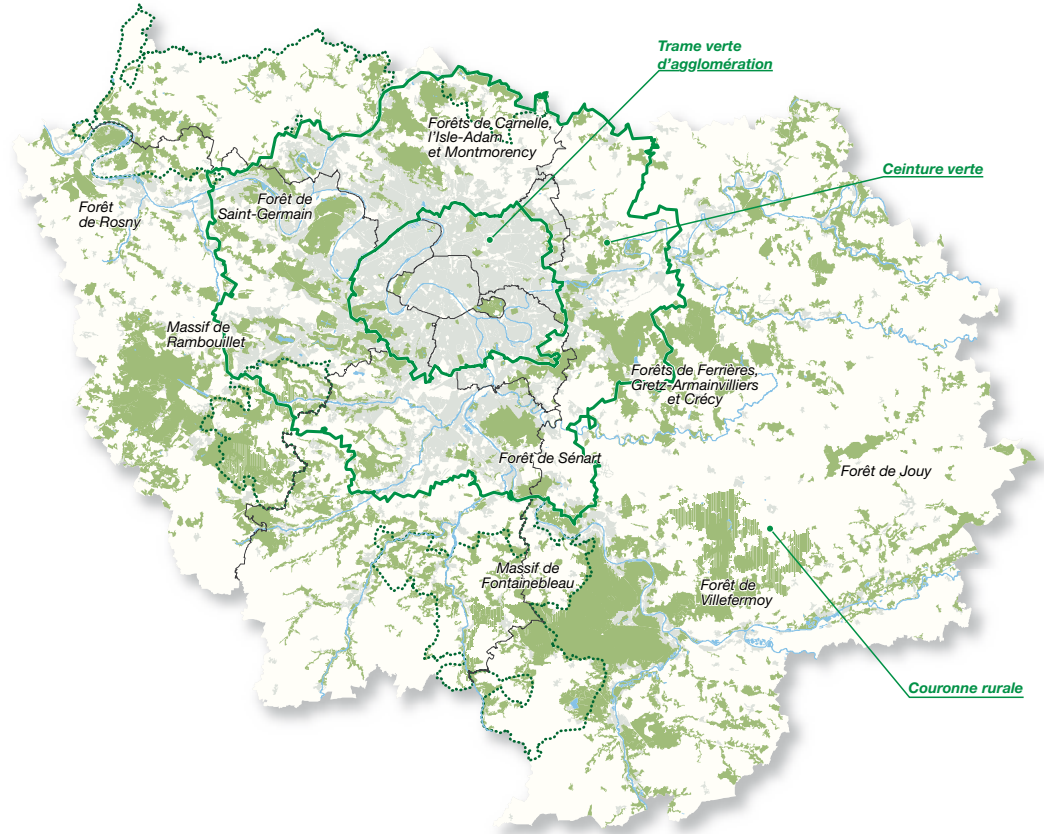
Sources : INSEE CLAP 31.12.06

Traitement : IAU îdF

© IAU îdF

- **Espaces naturels, agricoles ou forestiers** : 80 % de la superficie de l'Île-de-France
- **Réserves naturelles** : 3 réserves nationales, 15 réserves régionales, sur 0,1 % du territoire
- **Parcs naturels** : 4, sur près de 1/5<sup>e</sup> de la superficie de la région

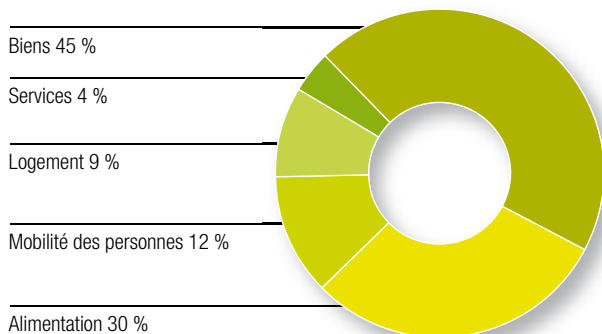
## Grands ensembles naturels



- périmètre de la ceinture verte
- parc naturel régional
- espace boisé
- espace construit
- espace rural
- hydrographie

0 20 km  
 N  
 Source : IAU îdF  
 © IAU îdF

## Empreinte écologique par type de consommation en 2005



L'empreinte écologique est l'estimation de la surface nécessaire pour répondre à l'ensemble des besoins des habitants : alimentation, production de biens, absorption des rejets... Plus de 75 % de l'empreinte écologique des Franciliens provient de la consommation de biens et de l'alimentation.

Source : IAU Île-de-France



## Indice multipolluant de la qualité de l'air en milieu urbain (ATMO) pour l'agglomération parisienne de 2004 à 2008

	Nombre de jours pendant lesquels l'indice a été calculé	Pourcentage de jours dans l'année pendant lesquels la qualité était :			
		très bonne (niveau 1 ou 2)	bonne (niveau 3 ou 4)	moyenne (niveau 5)	mauvaise ou très mauvaise (niveau 6 ou plus)
2008	366	3,8	77,6	13,1	5,5
2007	365	5,8	69,0	15,1	10,1
2006	365	6,9	77,5	7,1	8,5
2005	365	6,3	78,6	9,3	5,8
2004	366	6,3	77,0	10,7	6,0

Indice ATMO : l'objectif de l'indice est de caractériser une situation moyenne pour une agglomération urbaine.

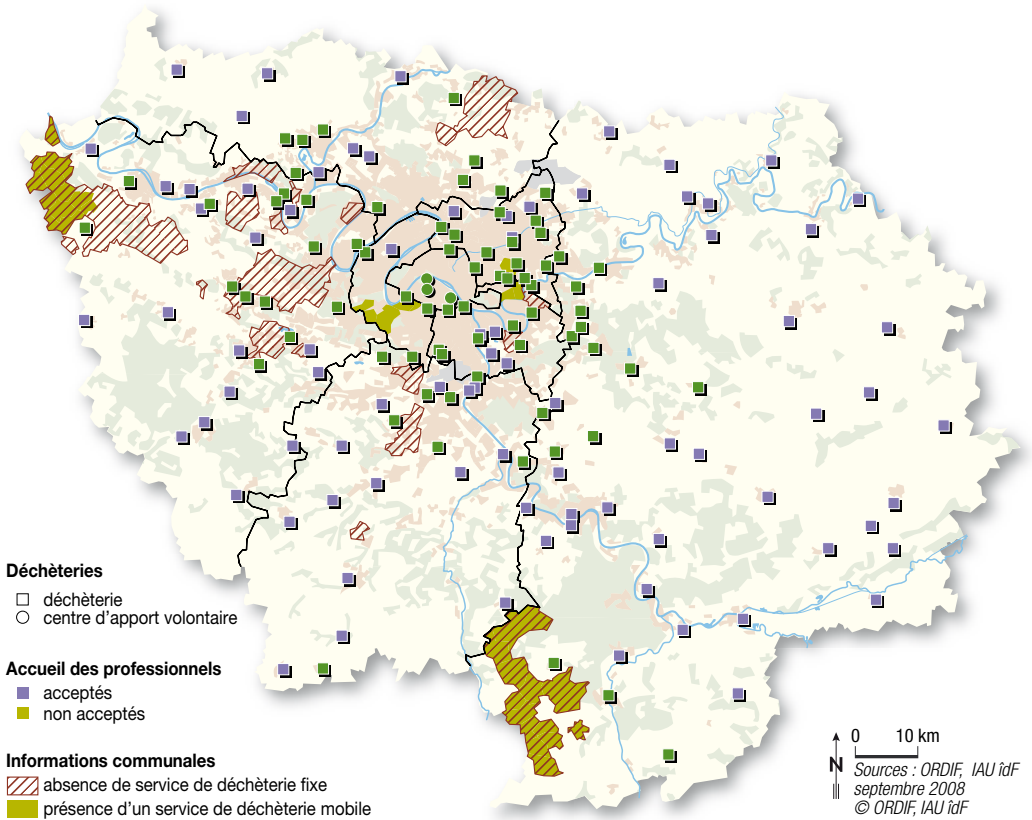
Quatre polluants sont pris en compte : le dioxyde de soufre, le dioxyde d'azote, l'ozone et les poussières.

Un sous-indice est calculé pour chaque polluant. C'est le sous-indice maximum qui est retenu comme indice ATMO final caractérisant la qualité globale de l'air de la journée considérée.

Cet indice comprend 10 niveaux allant de 1 (très bon) à 10 (très mauvais).

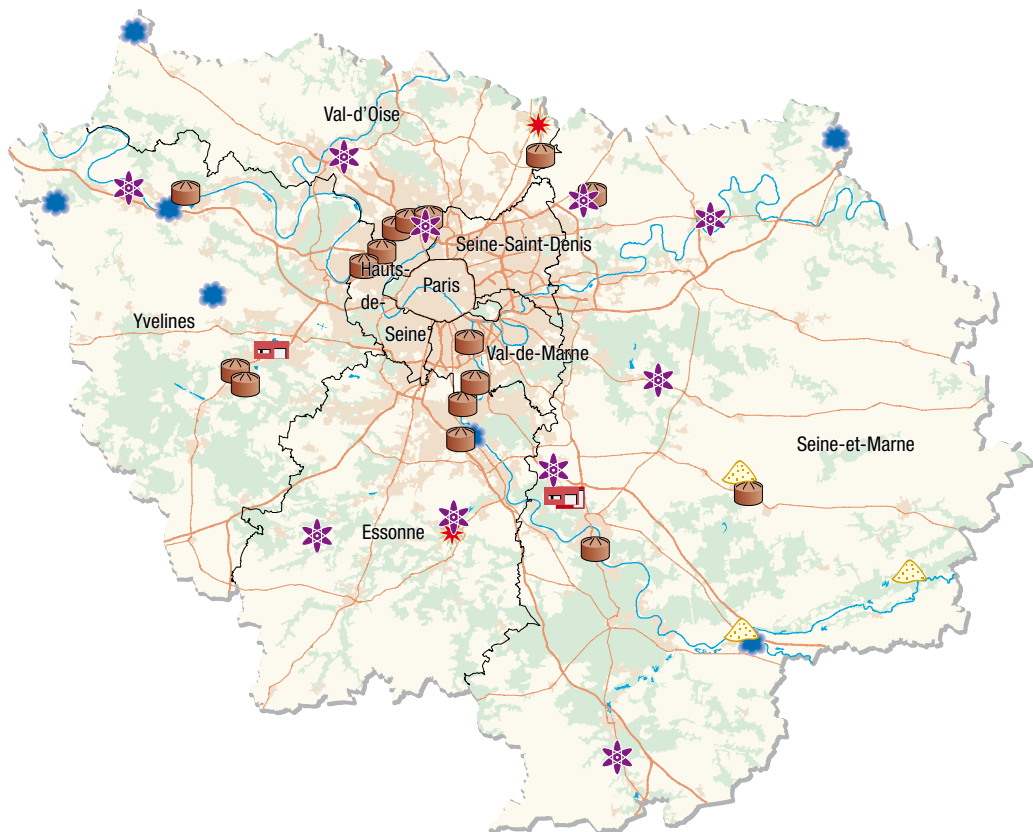
Source : Airparif

## Déchèteries en 2009



Éolienne alimentant un centre de stockage de déchets ultimes (78)

## Sites Seveso\* seuil haut en 2008



### Principales sources de risque

-  pyrotechnie
-  gaz combustibles
-  produits chimiques
-  entrepôt/logistique
-  engrais
-  liquides inflammables

0 10 km

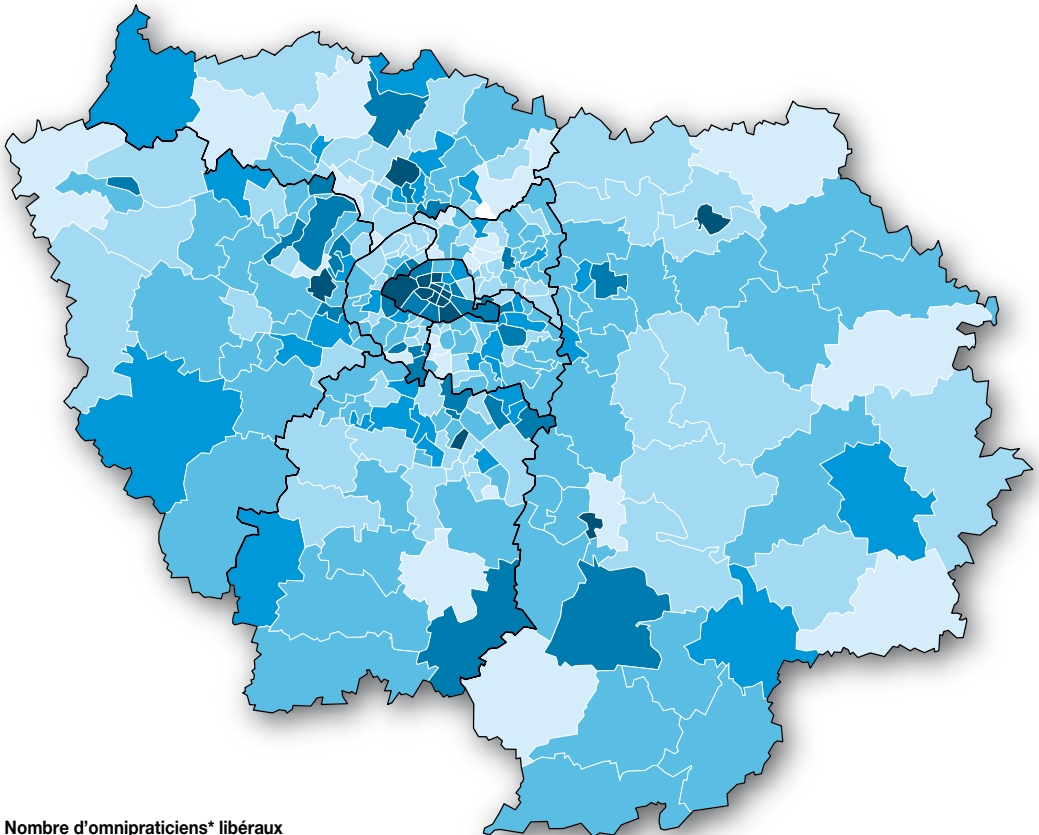


Sources : DRIRE - STIIC  
 (Service Technique Interdépartemental  
 d'Inspection des Installations Classées)  
 © IAU idF

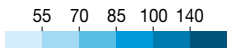
\* La Directive SEVESO II, mise en place en février 1999, concerne la maîtrise des dangers liés aux accidents majeurs impliquant des substances dangereuses. Cette directive impose notamment à l'exploitant la mise en oeuvre d'un système de gestion et d'une organisation (ou système de gestion de la sécurité) proportionnés aux risques inhérents aux installations. Sa mise en application constitue l'une des priorités de l'inspection des installations classées, sous l'autorité des préfets.

- **Médecins** : forte densité de médecins spécialistes (121 pour 100 000 habitants contre 87 en France métropolitaine au 1/1/2008) mais densité plus faible de généralistes (respectivement 104 et 111)
- **Capacité d'accueil des établissements de court séjour hospitalier** : 21 % des lits du secteur privé national et 16 % de ceux du secteur public en 2008

## Densité de médecins omnipraticiens par canton en 2008



Nombre d'omnipraticiens\* libéraux  
pour 100 000 habitants

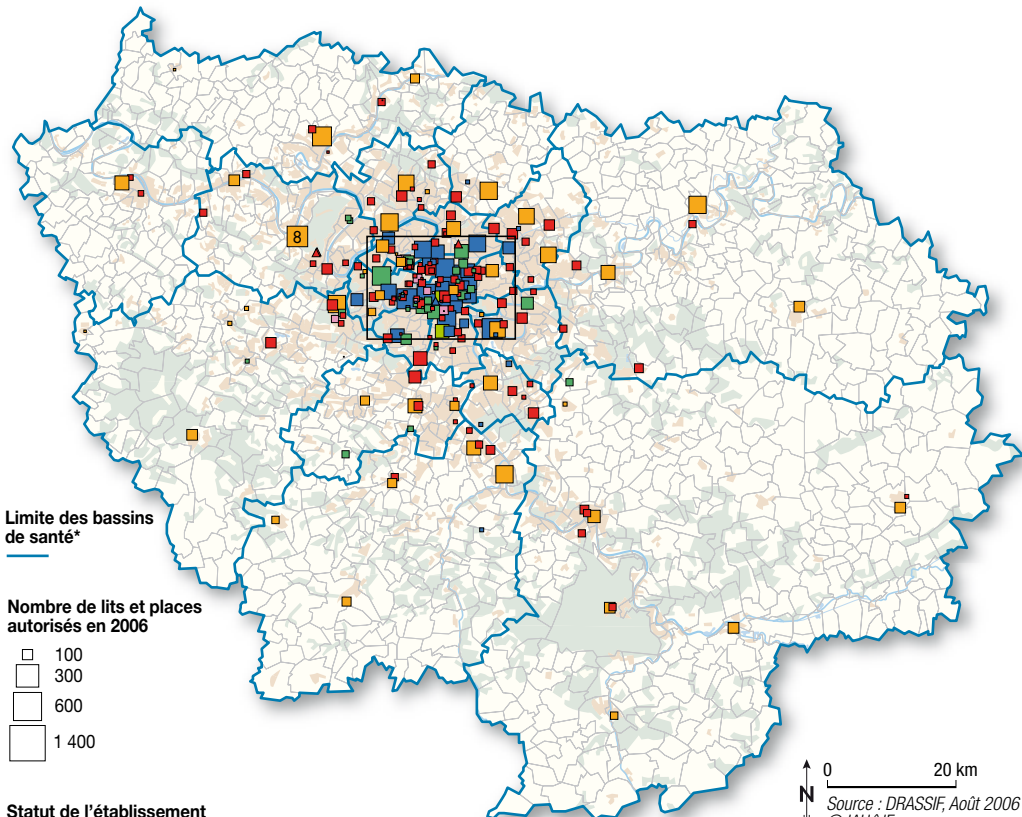


absence d'omnipraticien  
(Garges-les-Gonesses-est)

\* les omnipraticiens comprennent les médecins généralistes et les médecins à exercice particulier (homéopathes, acuponcteurs, allergologues...)

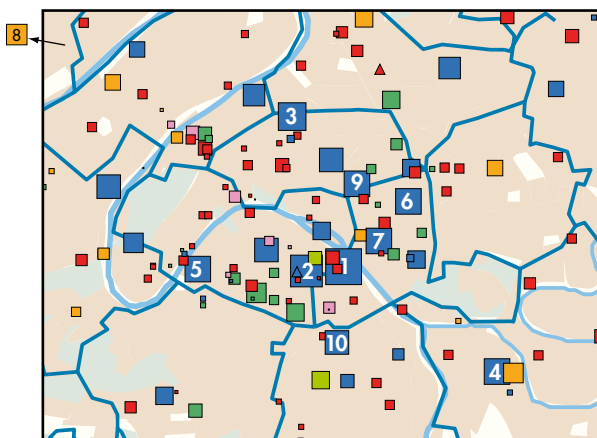
0 20 km  
Sources : URCAM,  
C@rtosanté 2008  
© IAU idF

# Établissements de médecine, chirurgie, obstétrique en 2006



## Les 10 premiers établissements publics en 2006 (en nombre de lits et places autorisés)

- 1- H. La Pitié Salpêtrière (AP-HP)
- 2- H. Cochin (Paris)
- 3- H. Bichat / Claude Bernard (Paris)
- 4- H. Henri Mondor (Creteil)
- 5- GH Broussais - H. Européen G. Pompidou (Paris)
- 6- H. Tenon (Paris)
- 7- H. Saint-Antoine (Paris)
- 8- H. Leon Touhadjian (CHI de Poissy-St Germain)
- 9- H. Saint-Louis (Paris)
- 10- CHU Bicêtre (Le Kremlin Bicêtre)

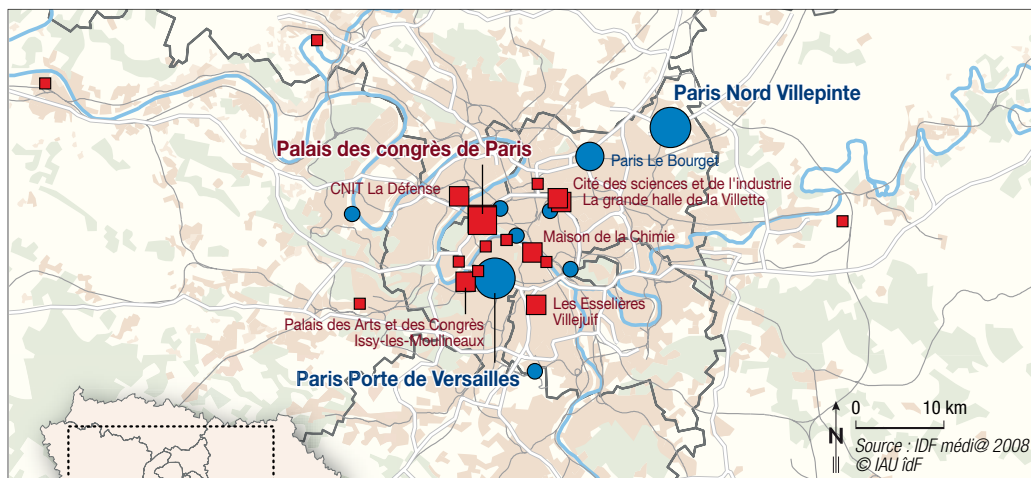


\*Bassins de santé (organisation sanitaire) : dans le cadre de l'élaboration du schéma régional d'organisation sanitaire (SROS) de 3<sup>e</sup> génération, la délimitation des bassins de santé s'appuie sur divers indicateurs en matière de démographie, d'offre de soins, d'aménagement du territoire, mais aussi sur l'étude – permise par les systèmes d'information hospitaliers – des comportements des Franciliens concernant la fréquentation des établissements de santé. Vingt-deux bassins de santé ont d'ores et déjà été définis.

- **Fréquentation hôtelière** : 1<sup>re</sup> région française avec 34 % des nuitées en 2008
- **Touristes étrangers** : 51 % des nuitées en France métropolitaine effectuées dans des hôtels d'Île-de-France en 2008, Anglais et Américains sont les plus représentés

## Centres de congrès et centres d'expositions

### Centres de congrès et d'expositions en 2009



#### Centre de congrès

Nombre de places assises

- moins de 1 500 places
- entre 1 500 et 3 000 places
- plus de 3 000 places

#### Centre d'exposition

Surface brute d'exposition

- moins de 50 000 m<sup>2</sup>
- entre 50 000 m<sup>2</sup> et 100 000 m<sup>2</sup>
- plus de 100 000 m<sup>2</sup>

### Répartition des congressistes et des congrès par type de site en 2008

Site	Nombre de participants <sup>(1)</sup>	Part de marché (%)	Nombre de congrès <sup>(2)</sup>	Part de marché (%)
<b>Centres de congrès et d'exposition</b>	409 019	73,5	312	36,2
Lieux scientifiques	44 614	8,0	234	27,1
Hôtels avec salles de réunion	38 718	7,0	115	13,3
Salles de réunion	29 773	5,3	98	11,4
Musée - Lieux événementiels	20 620	3,7	52	6,0
Autres	14 059	2,5	51	5,9
Restaurants	100	0,0	1	0,1
<b>Total</b>	<b>556 903</b>	<b>100</b>	<b>863</b>	<b>100</b>

(1) Sur un total de 741 congrès pour lequel le nombre de participants est connu.

(2) Sur un total de 863 congrès.

Source : Office du tourisme et des congrès de Paris



- **Tourisme d'affaires** : 44 % des nuitées de l'hôtellerie parisienne en 2008
- **Congrès** : Paris est la 2<sup>e</sup> ville en nombre de congrès (derrière Singapour) et la 5<sup>e</sup> en nombre de participants en 2007

## Tourisme

### Fréquentation des principaux musées, monuments et sites touristiques en 2008

		2008
Paris	Notre-Dame de Paris	13 000 000 <sup>(1)</sup>
	Sacré-Cœur de Montmartre	10 500 000 <sup>(1)</sup>
	Musée du Louvre	8 460 000
	Tour Eiffel	6 929 463
	Centre Pompidou <sup>(2)</sup>	5 483 941
	Cité des Sciences et de l'Industrie <sup>(3)</sup>	3 042 000
	Musée d'Orsay	3 025 164
	Muséum national d'Histoire naturelle <sup>(4)</sup>	1 696 360
	Musée du Quai Branly	1 389 490
	Arc de Triomphe <sup>(5)</sup>	1 317 996
Seine-et-Marne	Disneyland® Resort Paris	15 300 000
	Musée national du château de Fontainebleau	384 039
	Château de Vaux-le-Vicomte <sup>(6)</sup>	260 276
	Parc des félins	228 783
Yvelines	Domaine de Versailles <sup>(7)</sup>	5 613 850
	Parc zoologique et Château de Thoiry	408 925
	France Miniature	185 000
	Musée d'Archéologie nationale - Château de Saint-Germain-en-Laye <sup>(8)</sup>	109 697
Essonne	Verrerie d'art de Soisy-sur-École	94 500
	Domaine de Courson	63 020
	Domaine de Saint-Jean-de-Beaugard	40 000 <sup>(1)</sup>
	Domaine de Chamarande	35 386
Hauts-de-Seine	Toit de la Grande Arche de la Défense <sup>(9)</sup>	205 448
	Musée départemental Albert-Kahn <sup>(10)</sup>	104 646
	Château de Sceaux <sup>(11)</sup>	87 700
	Château de Malmaison <sup>(12)</sup>	70 416

		2008
Seine-Saint-Denis	Musée de l'Air et de l'Espace <sup>(13)</sup>	274 678
	Basilique de Saint-Denis	136 595
	Stade de France	100 161
	Musée d'art et d'histoire de Saint-Denis	32 000
Val-de-Marne	Château de Vincennes	116 755
	Mac/Val, musée d'art contemporain du Val-de-Marne	74 234
	Roseraie du Val-de-Marne <sup>(14)</sup>	33 760
	Écomusée du Val de Bièvre (Fresnes)	12 147
Val-d'Oise	Château musée d'Ecouen <sup>(15)</sup>	83 477
	Château d'Auvers-sur-Oise	59 224
	Abbaye de Royaumont	57 572
	Château de la Roche-Guyon	51 805

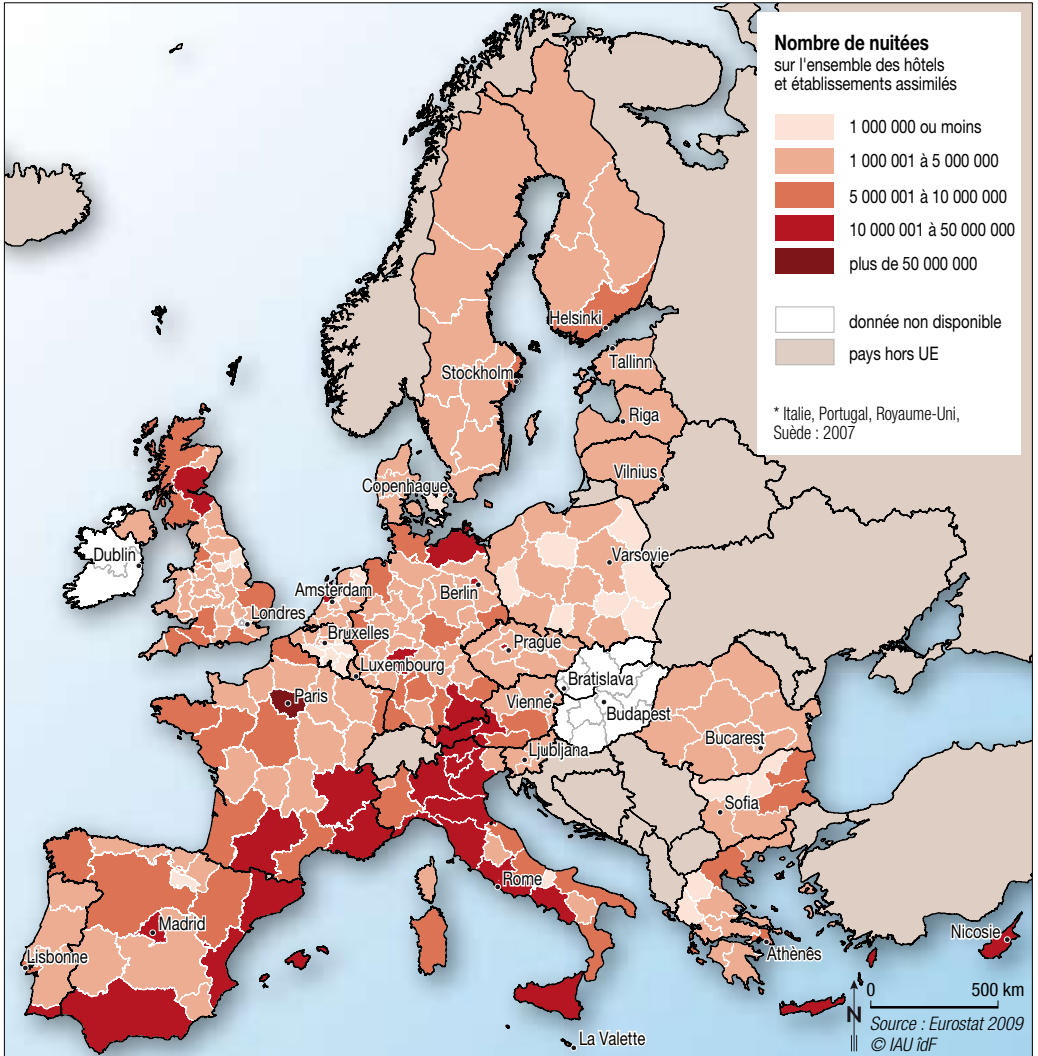
ns : non significatif.

- (1) Estimation.
- (2) Fréquentation générale du Centre.
- (3) Géode incluse (nouveau système de comptage).
- (4) Ces données comprennent : la Grande Galerie de l'Évolution, la Galerie de Minéralogie, la Galerie de Paléontologie et la ménagerie du Jardin des Plantes.
- (5) Sans les cartes musées.
- (6) Ne sont comptabilisées que les entrées payantes.
- (7) Comptabilise les entrées du Château, du Grand Trianon, du Petit Trianon et des spectacles.
- (8) Musée ayant testé la gratuité de janvier à juin 2008.
- (9) Ouverture du musée de l'informatique le 16 avril 2008. Ascenseurs en entretien en novembre 2008.
- (10) Exposition «Infiniment Indes» du 17-06-2008 au 08-03-2009.
- (11) Expositions «Carmontelle» du 18-04-2008 au 18-08-2008 et «Atget et Sceaux» à partir d'octobre 2008.
- (12) Exposition de «Pompéi à Malmaison» à partir du 22 octobre 2008.
- (13) Musée ayant testé la gratuité de janvier à juillet 2008.
- (14) Ouverture d'avril à septembre.
- (15) Musée ayant testé la gratuité de janvier à juin 2008.

Sources : CDT (Comités départementaux du tourisme), CMN (Centre des monuments nationaux), DMF (Direction des musées de France), RMN (Réunion des musées nationaux), musées et monuments, CRT (Comité régional du tourisme)

# TOURISME ET LOISIRS

Fréquentation hôtelière des régions de l'Union européenne en 2008\*



## Répartition des hôtels de tourisme au 01-01-2009

	Hôtels classés					Hôtels non classés	Ensemble	Évolution 2009/2008 (%)	
	0 *	1 *	2 *	3 *	4 * et 4 * L				Ensemble
<b>Paris</b>									
Établissements	42	108	538	595	193	1 476	0	1 476	-0,4
Chambres	3 030	3 096	23 325	27 732	21 061	78 244	0	78 244	0,1
<b>Île-de-France</b>									
Établissements	233	178	904	790	236	2 341	19	2 360	-0,8
Chambres	16 519	6 444	48 156	47 491	29 920	148 530	1 744	150 274	-0,3
<b>France métropolitaine</b>									
Établissements	1 851	1 345	9 275	3 852	867	17 190	297	17 487	-1,3
Chambres	66 680	29 321	263 233	173 061	64 229	596 524	15 558	612 082	-0,4

Source : Insee - DGCS - Comité régional du tourisme, enquête de fréquentation hôtelière

## Fréquentation des hôtels de tourisme en 2008

		0 *	1 *	2 *	3 *	4 * et 4 * L	Ensemble
<b>Île-de-France</b>	Arrivées (en milliers) <sup>(1)</sup>	4 472	1 376	10 951	9 535	5 747	32 081
	dont part des étrangers (%)	22,9	27,9	34,7	55,8	68,1	45,0
	Nuitées (en milliers) <sup>(2)</sup>	7 804	2 652	21 574	21 179	12 974	66 183
	dont part des étrangers (%)	27,9	35,5	44,0	65,8	74,8	54,8
	Taux d'occupation <sup>(3)</sup>	75,2	70,2	75,0	73,8	74,5	74,3
<b>France métropolitaine</b>	Arrivées (en milliers) <sup>(1)</sup>	16 639	5 491	45 741	28 801	10 609	107 281
	dont part des étrangers (%)	18,0	18,1	22,1	41,8	56,5	30,0
	Nuitées (en milliers) <sup>(2)</sup>	27 225	9 390	80 949	57 381	22 670	197 615
	dont part des étrangers (%)	20,1	21,2	26,0	49,1	63,5	36,0
	Taux d'occupation <sup>(3)</sup>	64,5	56,7	58,9	62,6	66,4	61,4

(1) Arrivées : nombre de clients qui séjournent une ou plusieurs nuits consécutives dans un même hôtel.

(2) Nuitées : nombre total de nuits passées par les clients dans un hôtel (nombre de personnes multiplié par le nombre de nuits).

(3) Taux d'occupation : rapport entre le nombre de chambres occupées et le nombre de chambres effectivement disponibles.

Source : Insee - DGCS - Comité régional du tourisme, enquête de fréquentation hôtelière

## Fréquentation dans l'hôtellerie de plein air de mai à septembre 2008 <sup>(1)</sup>

	Emplacements occupés <sup>(2)</sup>	
	Arrivées	Nuitées
Français	111 223	285 609
Étrangers	315 349	1 060 352
<b>Ensemble Île-de-France</b>	<b>426 572</b>	<b>1 345 961</b>
Évolution 2008/2007 (%)	-6,0	0,6
<b>France métropolitaine</b>	<b>17 596 148</b>	<b>98 762 297</b>

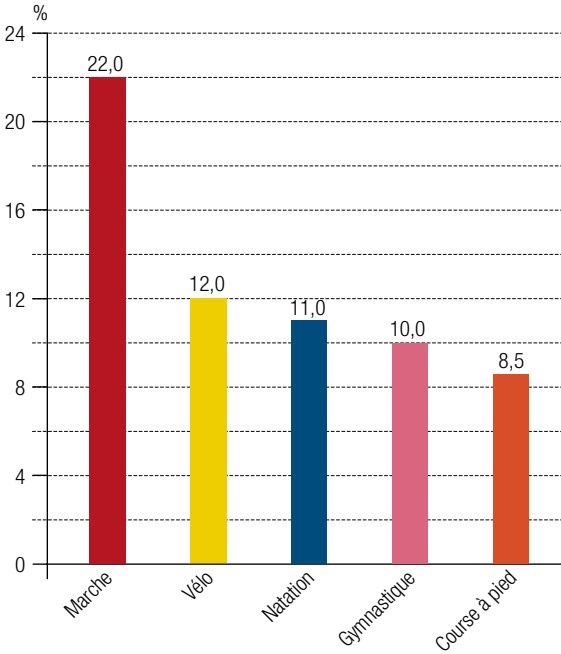
(1) Le nombre moyen d'emplacements de passage pendant la saison, de mai à septembre, est de 7 557.

(2) Emplacement occupé : emplacement de passage et résidentiel occupé par un ou plusieurs touristes pendant une période déterminée.

Source : Insee - DGCS - Comité régional du tourisme, enquête de fréquentation dans l'hôtellerie de plein air

## Loisirs

### Principales pratiques sportives régulières des Franciliens âgés de 15 ans ou plus en 2008



Lecture du graphique : en 2008, 22 % des Franciliens âgés de 15 ans ou plus s'adonnent régulièrement à la marche.

Source : IRDS, enquête sur les pratiques sportives des Franciliens



Château de Vaux-le-Vicomte (77)



### Évolution de la fréquentation cinématographique en 2008

	Paris	Petite couronne	Grande couronne	Île-de-France	France métropolitaine
Nombre d'entrées (millions)	26,72	14,47	13,52	<b>54,71</b>	189,71
Évolution 2008/2007 (%)	5,0	6,3	5,4	<b>5,5</b>	6,9

Source : Centre national de la cinématographie

## Appareil productif

**Entreprise (définition retenue par Eurostat) :** une entreprise est une unité organisationnelle de production de biens et services marchands jouissant d'une autonomie de décision. L'unité légale correspondant à la notion d'entreprise est identifiée par son numéro SIREN dans le répertoire Sirene. L'entreprise est matérialisée par son établissement siège social. Sont exclus de cette définition, notamment, les institutions et services de l'État et des collectivités territoriales, les associations, les hôpitaux et les unités bénéficiant de transferts financiers publics.

**Établissement :** une entreprise exerce son activité dans un ou plusieurs établissements géographiquement distincts. Un établissement est repéré par une adresse. À une adresse donnée, une entreprise n'a qu'un seul établissement.

## Emploi

**Chômeur au sens du BIT :** personne en âge de travailler (15 ans ou plus) qui répond en même temps à trois conditions : être sans emploi durant une semaine de référence, être disponible pour prendre un emploi dans les 15 jours, chercher activement un emploi ou en avoir trouvé un qui commence ultérieurement.

**Taux de chômage :** rapport entre le nombre de chômeurs et la population active.

**Taux de chômage localisés :** les taux de chômage régionaux ou départementaux sont estimés à partir d'une méthodologie qui utilise à la fois les données annuelles de l'enquête emploi en continu et les DEFM (demandeurs d'emploi en fin de mois) de l'ANPE. La cohérence entre les deux sources est assurée à présent de façon trimestrielle et non plus annuelle. Ces taux ne sont pas des taux de chômage au sens du BIT.

Les données, en moyenne trimestrielle, sont corrigées des variations saisonnières.

**Chômeur de longue durée :** personne au chômage depuis au moins un an.

**Champ Unédic :** champ d'observation de l'emploi salarié qui comprend les salariés de tous les établissements du secteur privé industriel et commercial employant au moins une personne sous contrat de travail. Les fonctionnaires de l'État, des collectivités locales et le personnel des établissements publics à caractère administratif, les artistes et les salariés des établissements publics à caractère industriel et commercial ne sont pas comptabilisés dans ce champ par le Groupement des Assédic de la Région Parisienne (GARP). Le taux de couverture des statistiques Unédic était de 70 % de l'emploi salarié régional recensé au RGP 1999.

**Catégories de demandeurs d'emploi :** pour les analyses statistiques, les données sur les demandeurs d'emploi inscrits à Pôle emploi sont présentées en fonction des catégories suivantes :

- catégorie A : demandeurs d'emploi tenus de faire des actes positifs de recherche d'emploi, sans emploi ;
- catégorie B : demandeurs d'emploi tenus de faire des actes positifs de recherche d'emploi, ayant exercé une activité réduite courte (78 heures ou moins au cours du mois) ;
- catégorie C : demandeurs d'emploi tenus de faire des actes positifs de recherche d'emploi, ayant exercé une activité réduite longue (plus de 78 heures au cours du mois) ;
- catégorie D : demandeurs d'emploi non tenus de faire des actes positifs de recherche d'emploi, sans emploi ;
- catégorie E : demandeurs d'emploi non tenus de faire des actes positifs de recherche d'emploi, en emploi.

**Taux d'activité :** proportion de la population active (actifs ayant un emploi et chômeurs) dans la population totale correspondante.

Pour toute définition ou nomenclature, vous pouvez consulter le site de l'INSEE à l'adresse :

[http://www.insee.fr/fr/nom\\_def\\_met/accueil.htm](http://www.insee.fr/fr/nom_def_met/accueil.htm)

L'Institut National de la Statistique et des Etudes Economiques (Insee) est une administration qui collecte, produit, analyse et diffuse des informations sur la France et ses régions.

Ses domaines de compétence sont la démographie, l'économie, l'emploi, les conditions de vie, la connaissance des territoires.

Tous les acteurs, collectivités locales, services de l'Etat, entreprises, médias, associations, enseignants, etc., peuvent utiliser les informations de l'Insee, notamment pour prendre des décisions et établir des prévisions.

L'Insee garantit la confidentialité des données recueillies et la qualité des résultats diffusés.

### ■ L'Insee en Ile-de-France : 250 personnes en action

Installé à Saint-Quentin-en-Yvelines, l'Insee Ile-de-France est une direction régionale de l'Insee. Elle contribue à la production statistique nationale de l'Insee, produit, analyse et diffuse l'information au niveau local pour une meilleure connaissance de la région francilienne et de ses territoires.

### ■ L'Insee Ile-de-France : une ressource pour l'aide à la décision

Cette activité d'analyse, à vocation publique, est engagée en partenariat conventionné avec les acteurs publics locaux (collectivités locales, services de l'Etat, chambres consulaires, observatoires régionaux, agences d'urbanisme et de développement, etc.).

### ■ L'Insee Ile-de-France : producteur d'une information de référence

- Le recensement de la population sur le territoire francilien. Chaque année, 466 communes de la région sont recensées en coopération avec les mairies.
- Des enquêtes auprès de 16 000 ménages franciliens, réalisées chaque année sur des thèmes tels que l'emploi, le logement, le transport, etc.
- Des enquêtes auprès des entreprises et collectivités locales.
- L'exploitation de fichiers administratifs à des fins statistiques.
- L'utilisation de données issues d'un réseau de production Insee :
  - . le répertoire des entreprises et des établissements (SIRENE) ;
  - . le répertoire d'état civil ;
  - . les déclarations annuelles de données sociales (DADS) ;
  - . etc.

### ■ L'Insee Ile-de-France : l'information par excellence

Sur [www.insee.fr/ile-de-france](http://www.insee.fr/ile-de-france) votre information régionale, complète et actualisée :

- . Des données pour connaître les grandes tendances économiques et sociales.
- . Des études pour comprendre et accompagner le débat régional et local.
- . Une information semestrielle sur la conjoncture régionale.
- . Des dossiers thématiques et un bilan annuel économique et social de la région.



# LIENS UTILES

<b>Aéroports de Paris</b>	<a href="http://www.aeroportsdeparis.fr">www.aeroportsdeparis.fr</a>
<b>AIRPARIF</b>	<a href="http://www.airparif.asso.fr">www.airparif.asso.fr</a>
<b>ARENE</b> (Agence régionale de l'environnement et des nouvelles énergies)	<a href="http://www.areneidf.org">www.areneidf.org</a>
<b>BRUITPARIF</b>	<a href="http://www.bruitparif.fr">www.bruitparif.fr</a>
<b>CCFA</b> (Comité des constructeurs français d'automobiles)	<a href="http://www.ccfafa.fr">www.ccfafa.fr</a>
<b>CNC</b> (Centre national du cinéma et l'image animée)	<a href="http://www.cnc.fr">www.cnc.fr</a>
<b>CRCI Paris - Ile-de-France</b> (Chambre régionale de commerce et d'industrie)	<a href="http://www.paris-iledefrance.cci.fr">www.paris-iledefrance.cci.fr</a>
<b>CRT Paris Île-de-France</b> (Comité régional du tourisme)	<a href="http://www.nouveau-paris-ile-de-france.fr">www.nouveau-paris-ile-de-france.fr</a>
<b>Conseil régional d'Île-de-France</b>	<a href="http://www.iledefrance.fr">www.iledefrance.fr</a>
<b>DGFIP</b> (Direction générale des finances publiques)	<a href="http://www.impots.gouv.fr">www.impots.gouv.fr</a>
<b>Direction générale des douanes et droits indirects</b> (statistiques)	<a href="http://lekiosque.finances.gouv.fr/Appchiffre/portail_default.asp">http://lekiosque.finances.gouv.fr/Appchiffre/portail_default.asp</a>
<b>DRASSIF</b> (Direction régionale des affaires sanitaires et sociales en Île-de-France)	<a href="http://www.ile-de-france.sante.gouv.fr">www.ile-de-france.sante.gouv.fr</a>
<b>DRIAAP</b> (Direction régionale et interdépartementale de l'alimentation, de l'agriculture et de la forêt d'Île-de-France)	<a href="http://draf.ile-de-france.agriculture.gouv.fr">http://draf.ile-de-france.agriculture.gouv.fr</a>
<b>DREIF</b> (Direction régionale de l'équipement d'Île-de-France)	<a href="http://www.ile-de-france.equipement.gouv.fr">www.ile-de-france.equipement.gouv.fr</a>
<b>DRIRE</b> (Direction régionale de l'industrie, de la recherche et de l'environnement)	<a href="http://www.ile-de-france.drيره.gouv.fr">www.ile-de-france.drيره.gouv.fr</a>
<b>ECONOVISTA</b>	<a href="http://www.econovista.com">www.econovista.com</a>
<b>EUROSTAT</b>	<a href="http://www.europa.eu.int/Comm/eurostat/">www.europa.eu.int/Comm/eurostat/</a>
<b>IAU-idF</b> (Institut d'aménagement et d'urbanisme d'Île-de-France)	<a href="http://www.iau-idf.fr">www.iau-idf.fr</a>
<b>Ile-de-France Agence Régionale de Développement</b> (ARD)	<a href="http://www.paris-region.com">www.paris-region.com</a>
<b>Insee</b> (Institut national de la statistique et des études économiques)	<a href="http://www.insee.fr">www.insee.fr</a>
<b>IRDS</b> (Institut régional de développement du sport)	<a href="http://www.irds-idf.org">www.irds-idf.org</a>
<b>Ministère de l'Économie, de l'Industrie et de l'Emploi</b>	<a href="http://www.minefe.gouv.fr">www.minefe.gouv.fr</a>
<b>Ministère de l'Éducation nationale</b>	<a href="http://www.education.gouv.fr">www.education.gouv.fr</a>
<b>Ministère de l'Enseignement supérieur et de la Recherche</b>	<a href="http://www.enseignementsup-recherche.gouv.fr">www.enseignementsup-recherche.gouv.fr</a>
<b>Ministère de l'Intérieur, de l'Outre-mer et des Collectivités territoriales</b>	<a href="http://www.interieur.gouv.fr">www.interieur.gouv.fr</a>
<b>OREF</b> (Observatoire régional de l'emploi et de la formation)	<a href="http://www.oref-idf.org">www.oref-idf.org</a>
<b>ORS</b> (Observatoire régional de santé Ile-de-France)	<a href="http://www.ors-idf.org">www.ors-idf.org</a>
<b>Pôle emploi services</b>	<a href="http://www.lobservatoiredelemploi.fr">www.lobservatoiredelemploi.fr</a>
<b>Port autonome de Paris</b>	<a href="http://www.paris-ports.fr">www.paris-ports.fr</a>
<b>RATP</b>	<a href="http://www.ratp.fr">www.ratp.fr</a>
<b>SITADEL</b>	<a href="http://www.ile-de-france.equipement.gouv.fr/article.php3?id_article=163">www.ile-de-france.equipement.gouv.fr/article.php3?id_article=163</a>
<b>SNCF</b>	<a href="http://www.sncf.com">www.sncf.com</a>
<b>Unédic</b> (Union nationale pour l'emploi dans l'industrie et le commerce)	<a href="http://www.unedic.org">www.unedic.org</a>
<b>URCAM d'Île-de-France</b> (Union régionale des Caisses d'Assurance Maladie)	<a href="http://www.urcamif.assurance-maladie.fr/ile-de-france.0.htm">www.urcamif.assurance-maladie.fr/ile-de-france.0.htm</a>

# Institut d'Aménagement et d'Urbanisme – île-de-france

## Bureau d'études et de prospective



200 femmes et hommes au service  
de la Région d'Île-de-France et de ses partenaires

### ■ Force d'analyse, de propositions, de projets

L'IAU Île-de-France est structuré autour de cinq grandes directions techniques : l'aménagement et l'urbanisme, la mobilité et les transports, l'environnement urbain et rural, l'économie, l'emploi et le développement local, la démographie, le logement et les équipements ainsi que différents observatoires : la santé, la sécurité, l'action internationale, le tourisme, le patrimoine, le sport.

### ■ Maître d'œuvre des schémas directeurs de l'Île-de-France

En tant que maître d'œuvre, l'IAU Île-de-France a entrepris, dès 2003, la révision du schéma directeur de 1994 aux côtés de la Région : bilan, enjeux auxquels est aujourd'hui confrontée la Région, scénarios de développement et réflexion sur le parti d'aménagement, appui au dispositif de concertation, capitalisation des travaux et construction du projet de schéma directeur d'Île-de-France.

### ■ Outil en évolution constante

Dans un contexte en perpétuel renouvellement, l'IAU Île-de-France s'adapte constamment, se projette dans l'avenir et apporte un éclairage à long terme sur les évolutions de la métropole. Présent dans de très nombreux domaines, il anime réseaux et partenariat sur lesquels il fonde une part de son expertise. L'IAU Île-de-France intervient aussi dans une quarantaine de pays à travers des contrats et accords de coopération.

### ■ Outil de communication, lieu d'échanges

Des données.

De nombreuses publications.

Un site Internet : [www.iau-idf.fr](http://www.iau-idf.fr)

Des séminaires, débats et tables rondes.

Le système d'information géographique régional (SIGR), que l'institut développe depuis vingt ans, couvre les 12 000 km<sup>2</sup> du territoire francilien, ses 1 281 communes et ses huit départements.

#### Le président

L'IAU Île-de-France est présidé par Jean-Paul Huchon, président du conseil régional d'Île-de-France.

#### Le directeur général

François Dugeny.

Institut d'Aménagement et d'Urbanisme de la Région d'Île-de-France

15, rue Falguière 75740 PARIS CEDEX 15 - Tél. : 01 77 49 77 49





- **Attractivité économique du Bassin parisien - Créations d'établissements et d'emplois.**  
Insee Ile-de-France études, 2009.
- **Cartographies de synthèse des activités de Recherche et Développement et d'Innovation en Île-de-France.**  
Soulard O. et Guery P. IAU îdf, 2009.
- **Le commerce extérieur de l'Île-de-France, résultats 2008.**  
CRCI Paris - Ile-de-France, CROCIS et Direction interrégionale des douanes d'Ile-de-France, 2009.
- **Les conditions de logement en Île-de-France en 2006.**  
Charrier R. Note rapide n° 450. IAU îdF et Insee Ile-de-France, 2008.
- **La conjoncture en Île-de-France en septembre 2009 : l'opinion des chefs d'entreprise.**  
CRCI Paris - Ile-de-France, 2009.
- **Contraintes énergétiques et mutations urbaines.**  
Lacoste G. Cahiers n° 147. IAU îdF, 2008.
- **Des créateurs en Île-de-France, diplômés et orientés vers les services aux entreprises.**  
Hervé J.-F. Insee Ile-de-France à la page n° 306, 2008.
- **Les créations d'entreprises en Île-de-France.**  
Insee Ile-de-France, IAU îdF et CRCI Paris - Ile-de-France, 2008.
- **Les déplacements pendulaires des salariés en Île-de-France en 2006.**  
Nourtier J. À propos n° 5. CRCI Paris - Ile-de-France, 2009.
- **Emploi et territoires : la trajectoire de l'Île-de-France vers la spécialisation.**  
Leroi P. IAU îdf, 2009.
- **Géographie de l'emploi 2006 en Île-de-France.**  
Apur, Dreif, Insee Ile-de-France, IAU îdf, 2010.
- **L'industrie des biens de consommation : moteur de l'industrie en Île-de-France.**  
Bresner J., Burfin Y. et Omont L. Ile-de-France à la page n°324. Insee Ile-de-France, CRCI Paris - Ile-de-France et CROCIS, 2009.
- **Le marché du travail francilien n'est plus épargné par la crise.**  
Pentinat B., Roy J. et Rageau F., Insee Ile-de-France, à la page n°320, 2009.
- **Les migrations ralentissent le vieillissement en Île-de-France.**  
Charrier R. Insee Ile-de-France à la page n° 319, 2009.
- **Projections de la population francilienne à l'horizon 2030.**  
Louchard Ph. Note rapide n° 489. IAU îdf, 2009.
- **Regards sur... l'année économique et sociale 2008.**  
Insee Ile-de-France, 2009.
- **Les sièges sociaux de grands groupes en Île-de-France.**  
Petit T. Note rapide n° 442. IAU îdF, 2008.
- **Tableaux économiques d'Île-de-France 2010.**  
Insee Ile-de-France, à paraître.
- **La taxe professionnelle en Île-de-France : analyse comparative avec la France entre 2004 et 2008.**  
Nourtier J. CRCI Paris - Ile-de-France, 2009.
- **Zoom sur l'économie régionale.**  
CRCI Paris - Ile-de-France, 2009.

Les chiffres-clés de la région Île-de-France existent également en version internationale (anglais et mandarin)

N'hésitez pas à les commander à l'adresse : [etudesecco@paris-iledefrance.cci.fr](mailto:etudesecco@paris-iledefrance.cci.fr)



1



2



3



4



5



6



7

## Cet ouvrage a été réalisé par :

### la Chambre régionale de commerce et d'industrie Paris - Ile-de-France

(CRCI Paris - Ile-de-France), présidée par Pierre SIMON ;

### l'Institut d'aménagement et d'urbanisme d'île-de-France

(IAU îdF), dirigé par François DUGENY ;

### et la direction régionale d'Ile-de-France de l'Institut national de la statistique et des études économiques

(INSEE Ile-de-France), dirigée par Sylvie MARCHAND.

### Directeur de la publication

Pierre LAHOUCHE, directeur général de la CRCI Paris - Ile-de-France.

### Coordination

Martine DELASSUS (CRCI Paris - Ile-de-France), Christine TARQUIS (IAU îdF / DEDL) et Nadine LAROCHE (INSEE Ile-de-France).

### Conception et rédaction

Martine DELASSUS (CRCI Paris - Ile-de-France) et Nadine LAROCHE (INSEE Ile-de-France).

### Cartographie

Pascale GUÉRY (IAU îdF / DEDL).

### Maquette et mise en page

Esprit Public.

### Crédits photos

Page 3 : Office de Tourisme de Paris / Photogral. Page 4 : ARD / Michel Derouault ; Droits réservés. Page 12 : William Nathan. Page 15 : ARD / Michel Derouault. Page 19 : BaSoH IAU îdF / Caroline Doutre ; IAU îdF / François Dugeny. Page 23 : BaSoH IAU îdF / Caroline Doutre ; CCIP / Purestock. Page 28 : IAU îdF / C. Dégremont. Page 32 : IAU îdF / Muriel Naudin-Adam ; IAU îdF / Bruno Raoux. Page 42 : IAU îdF / Eric Garault ; PSA Peugeot Citroën / Patrick Legros. Page 43 : BaSoH IAU îdF / Caroline Doutre. Page 53 : BaSoH IAU îdF / Caroline Doutre ; Ports de Paris / Magdelene Bonnamour. Page 57 : all-free-photos.com. Page 58 : IAU îdF / Bruno Raoux. Page 66 : all-free-photos.com ; IAU îdF / Comstock images / Jupiterimages. Page 72, de gauche à droite et de haut en bas : V. Gollain ; EADS SPACE Astrium ; Office de Tourisme de Paris / Marc Bertrand ; IAU îdF / Bruno Raoux ; IAU îdF / Cécile Degremont ; IAU îdF / Paul Lecroart ; IAU îdF / François Dugeny ; ARD / Michel Derouault ; BaSoH IAU îdF / Caroline Doutre ; IAU îdF / Jean-Frédéric Lassara ; PSA Peugeot Citroën / Direction de la communication ; Office de Tourisme de Paris.





# EDF

## un **énergéticien** responsable et engagé sur le **territoire francilien**

- 15 000 salariés à votre service
- 5.5 millions de clients



- 535 personnes embauchées
- Près de 400 contrats d'alternance
- 4 millions € de taxe d'apprentissage

- 3 sites R&D : Moret-sur-Loing, Chatou et Clamart
- 4 sites de production: Porcheville, Vitry-sur-Seine, Vaires-sur-Marne et Montereau



- plus de 125 000 clients ont bénéficié des tarifs première nécessité
- plus de 175 000 ampoules basse consommation distribuées





## **Nous avons plus que le transport en commun.**

Transilien, ce sont 30 000 femmes et hommes qui, tous les jours, font rouler 6 200 trains. Cela représente 2,7 millions de voyages quotidiens sur le territoire de la région Ile-de-France. Mais pas seulement. Ce qui anime Transilien, c'est également le souci constant d'adapter son offre de services aux attentes de tous les Franciliens. Avec vous, élus d'Ile-de-France, Transilien accomplit sa mission de service public dont l'enjeu est l'amélioration de la qualité de vie pour tous.

**Relations Institutionnelles : [richard.delepierre@sncf.fr](mailto:richard.delepierre@sncf.fr)**

# Econovista

econovista.com

L'économie  
d'Ile-de-France à la carte

**Vous souhaitez investir  
en Ile-de-France ?**

**Évaluez gratuitement vos choix  
de localisation avec [www.econovista.com](http://www.econovista.com)**

Sur la base de vos critères de décision, sélectionnez  
les informations recherchées, lancez la cartographie, zoomez  
sur les zones qui vous intéressent le plus, copiez la carte réalisée  
et téléchargez les données sélectionnées.

Bienvenue en Ile-de-France !



Demandez notre carte murale gratuite  
en précisant vos coordonnées à :

[econovista@paris-region.com](mailto:econovista@paris-region.com)

**ARD Paris Ile-de-France**  
3, rue des Saussaies, 75008 Paris  
Annie Scaramozzino, Tél : 01 58 18 69 00  
[www.paris-region.com](http://www.paris-region.com)  
[www.econovista.com](http://www.econovista.com)

 **île de France**  
Agence Régionale de Développement





# La Caisse des Dépôts

"au service de l'intérêt général  
et du développement économique"

Code monétaire et financier (Art. L 518-2)

## Institution financière publique

- > Investisseur institutionnel de long terme
- > Banquier du service public de la Justice et de la Sécurité sociale
- > Gestionnaire de l'épargne des Français pour financer des priorités d'intérêt général, principalement le logement social
- > Gestionnaire de régimes de retraite
- > Développeur des territoires aux côtés des collectivités locales

## Filiales

- > Investissement dans les entreprises : Fonds stratégique d'investissement, CDC Entreprises, CDC Capital Investissement
- > Assurance de personnes : CNP Assurances
- > Immobilier : groupe SNI, Icade
- > Services : Transdev, Egis, Compagnie des Alpes et Belambra

La Caisse des Dépôts met, dans tous ses métiers, sa capacité d'innover et d'agir à long terme au service du développement durable.

Son réseau de 25 directions régionales, présent dans chacune des régions de métropole et de l'outre-mer, mobilise l'ensemble de ses savoir-faire et de ses financements.

Avec son plan stratégique Elan 2020, la Caisse des Dépôts s'est fixé quatre priorités pour répondre aux urgences du pays : le logement, les PME, les universités et le développement durable.

Direction régionale Ile-de-France  
254, boulevard Saint-Germain - 75343 Paris cedex 07  
01 49 55 88 00

Créateur de solutions durables



# Aujourd'hui et demain...

...le STIF améliore les transports en Île-de-France

## Le STIF décide

Le STIF est l'Autorité Organisatrice des transports en Île-de-France. Au sein de son Conseil, depuis 2006, il fédère la Région Île-de-France, la Ville de Paris et les sept autres départements franciliens.

La Chambre régionale de commerce et d'industrie ainsi que les EPCI de la région Île-de-France sont également représentés. Ensemble, ils décident des politiques d'investissements et d'amélioration des transports en commun. ■



## Le STIF organise

Le STIF coordonne l'activité des transporteurs (RATP, SNCF, OPTILE). Dans le cadre de contrats passés avec les entreprises, le STIF finance les transports et la mise en œuvre de services aux voyageurs (circulation des trains, bus, métros, RER, tramways, vente des titres, information aux voyageurs, etc.).

En 2008, les dépenses de fonctionnement des transports publics se sont élevées à plus de 7,8 milliards d'euros. ■



## Le STIF innove

### Cinq grands chantiers prioritaires

#### • Renforcer l'offre de transport

Le STIF fait un effort sans précédent pour répondre à l'augmentation sans cesse croissante du nombre de voyageurs : davantage de bus (Mobilien, TVM) et de métros (lignes 2, 3, 5, 7, 9, 11, 13 et ouverture prolongée d'une heure les soirs de week-end); plus de trains et de RER, lancement de nouveaux services : Noctilien, navette fluviale Voguéo...

#### • Moderniser le matériel roulant

Le STIF investit massivement dans la modernisation des trains et RER : achat des nouveaux trains "Le Francilien", mis en service dès la fin de l'année 2009, ainsi que des AGC (Automotrices Grande Capacité), rénovation des rames des RER B et C, achat de nouvelles rames pour le RER A...

#### • Améliorer la qualité de service

Le STIF engage le financement de nouveaux investissements pour améliorer en permanence la mobilité des Franciliens : l'information aux voyageurs, l'accessibilité pour les personnes à mobilité réduite, notamment celle des bus à Paris et l'amélioration des Parcs Relais...

#### • Étendre et moderniser les réseaux

Le STIF décide le lancement de projets à venir et pilote leur réalisation. Il valide chacune des étapes des projets :

- Arc Express, prolongement de la ligne 14 du métro, RER E, Tangentielle Nord, T Zen, mise en service des tramways T3 et T4 et de 5 nouveaux tramways dans les 4 ans...
- Le STIF élabore et révisé le Plan de Déplacements Urbains (PDU).

#### • Une tarification plus moderne et solidaire

Le STIF offre une tarification adaptée à chaque voyageur :

- la suppression des zones 7 et 8,
- la création du Ticket +,
- des réductions ou la gratuité pour les plus défavorisés,
- imagine R pour les moins de 26 ans, scolaires et étudiants,
- la carte Navigo... ■



# Communauté d'Agglomération EVRY CENTRE ESSONNE Carrefour économique du Sud Francilien

ici, nous cultivons  
le sens de la  
réussite !



#### Le gène de la compétitivité...

Capitale européenne du génome humain  
avec Genopole®.  
Acteur majeur des pôles de compétitivité  
MEDICEN, SYSTEMIC, MOV'ED et CAP DIGITAL.



#### ...Et de la réussite !

Des grandes entreprises (Carrefour,  
Accor, Sofinco, Artinaspace, Sineca...)  
Un réseau dense de PME et TPE.  
Une université, une Faculté des Métiers  
et des Grandes Ecoles (HELICON &  
Management SudParis, ENGIE...).



#### Des solutions d'accueil diversifiées et attractives

66 hectares de terrains disponibles,  
17 parcs d'activités,  
Des pépinières et hôtels d'entreprises.

## Le réseau des Chambres de commerce et d'industrie de Paris - Ile-de-France



Chambre de  
Commerce  
et d'Industrie  
de l'Essonne

### Chambre de commerce et d'industrie de l'Essonne

2, cours Monseigneur Romero – BP 135  
91004 Évry Cedex  
Tél. : 01 60 79 91 91  
[www.essonne.cci.fr](http://www.essonne.cci.fr)



Chambre de commerce  
et d'industrie de Paris

### Chambre de commerce et d'industrie de Paris

27, avenue de Friedland  
75008 Paris  
Tél. : 0820 012 112 (0,12€/min)  
[www.ccip.fr](http://www.ccip.fr)



**CCI Seine-et-Marne**  
Chambre de Commerce et d'Industrie

### Chambre de commerce et d'industrie Seine-et-Marne

Boulevard Olof Palme  
Émerainville  
77436 Marne-la-Vallée Cedex 2  
Tél. : 01 64 36 32 57 – 01 64 52 45 01  
[www.seineetmarne.cci.fr](http://www.seineetmarne.cci.fr)



**CCI**

Chambre de commerce et d'industrie  
Versailles Val-d'Oise / Yvelines

### Chambre de commerce et d'industrie de Versailles Val-d'Oise / Yvelines

21, avenue de Paris  
78021 Versailles Cedex  
Tél. : 01 30 84 78 78  
[www.versailles.cci.fr](http://www.versailles.cci.fr)

