




# CHIFFRES-CLÉS DE LA RÉGION ÎLE-DE-FRANCE

# 2011



# JE CONNAIS TOUS LES HORAIRES SUR LE BOUT DES DOIGTS PAR SMS

AU 4 10 20  Prix d'un SMS+ 0,05 €



1 Je tape le nom de ma gare de départ sur mon mobile.



2 Puis touche « # ».



3 Je tape le nom de ma gare d'arrivée.



4 J'envoie le message par SMS au 4 10 20.



5 Je reçois les horaires de mes prochains trains dans la seconde par SMS.

## SOMMAIRE

**L'ÎLE-DE-FRANCE** 2

**POPULATION** 8

**ÉCONOMIE GÉNÉRALE** 10

PIB .....	10
VALEUR AJOUTÉE .....	11
ÉCHANGES INTERNATIONAUX .....	12
INVESTISSEMENTS ÉTRANGERS .....	13
BUDGET .....	14
FISCALITÉ .....	15

**EMPLOI ET REVENUS** 16

EMPLOI .....	16
CHÔMAGE .....	21
REVENUS .....	22

**ENTREPRISES** 24

**SECTEURS D'ACTIVITÉ** 26

AGRICULTURE .....	26
ARTISANAT .....	27
CONSTRUCTION .....	27
COMMERCE .....	27
SERVICES .....	29

**ENSEIGNEMENT, APPRENTISSAGE ET RECHERCHE** 30

ENSEIGNEMENT .....	30
APPRENTISSAGE .....	32
RECHERCHE .....	33

**IMMOBILIER D'ENTREPRISES** 36

**LOGEMENT** 37

**INFRASTRUCTURES ET TRANSPORTS** 38

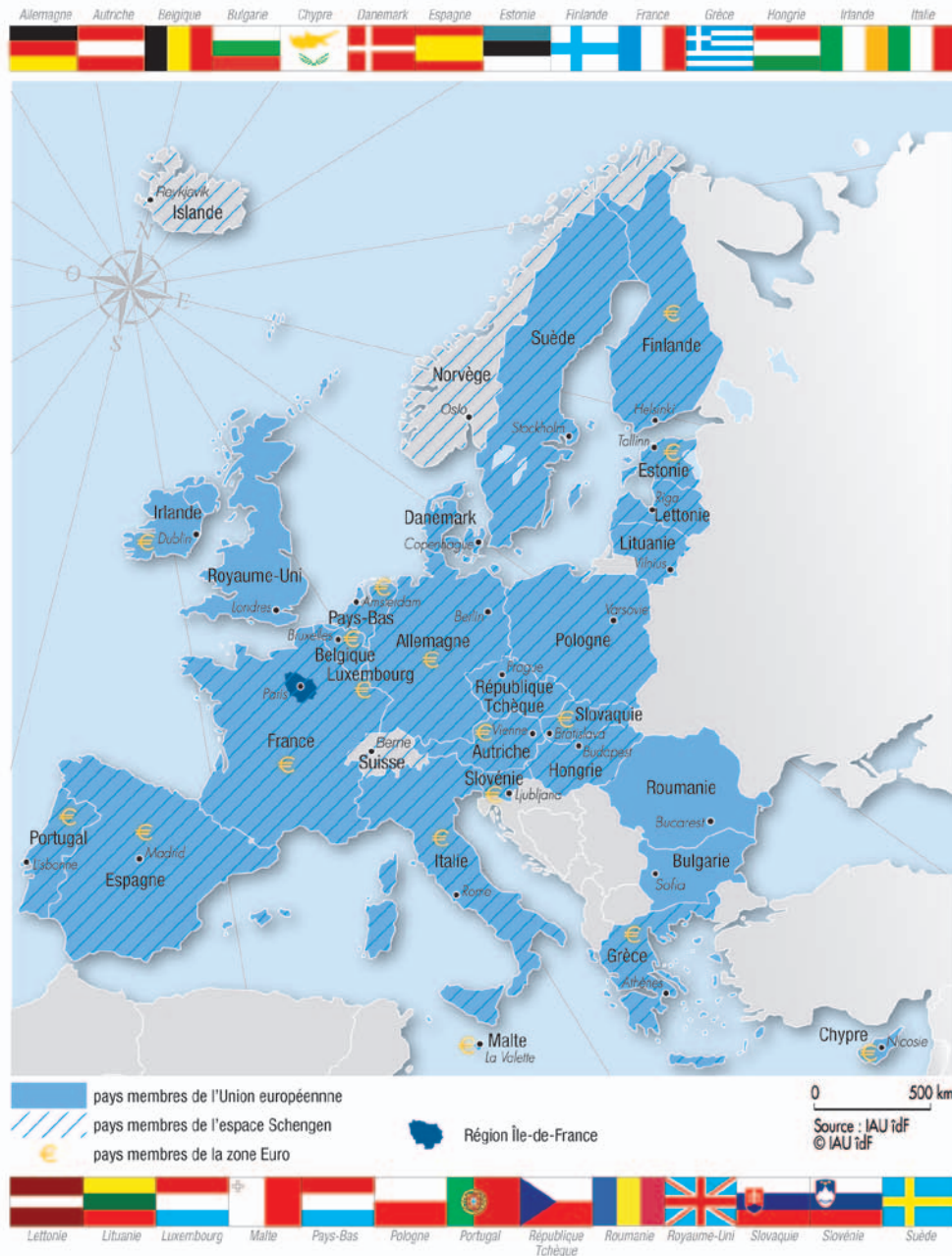
**ENVIRONNEMENT** 40

**TOURISME** 42

**GLOSSAIRE / LIENS UTILES / POUR EN SAVOIR PLUS** 47

# L'ÎLE-DE-FRANCE

## L'Île-de-France dans l'Union européenne au 31.12.2010



## L'ÎLE-DE-FRANCE

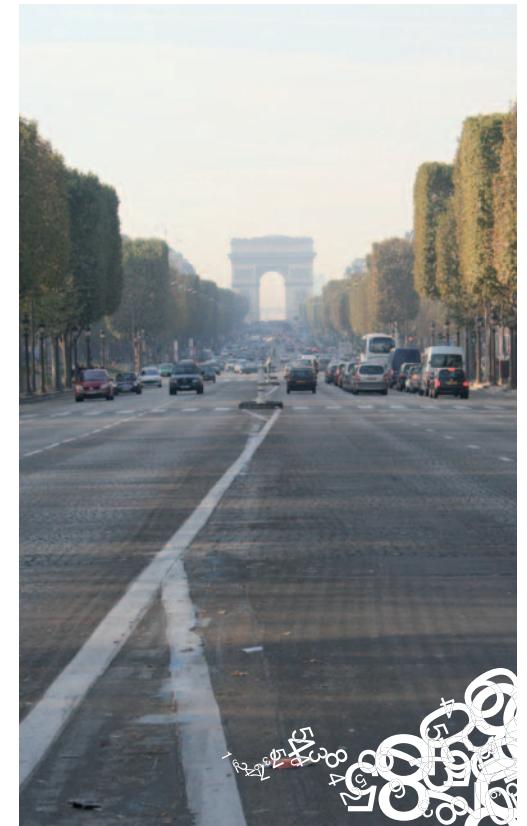
Située au carrefour des échanges européens et mondiaux, l'Île-de-France est la première région économique française et l'une des premières au niveau européen. Composée de **8 départements** et **1 281 communes**, elle accueille une population de **11,8 millions d'habitants<sup>1</sup>** (**19% de la population française métropolitaine**), plus jeune que la moyenne nationale.

### Des atouts nombreux :

- son PIB représente environ **29 % de la richesse nationale et près de 4 % du PIB de l'Union européenne**, devant la Lombardie et le Grand Londres. En 2010, la région capitale se classe au sixième rang mondial pour son attractivité derrière New York, Shanghai, Londres, Mumbai et Beijing<sup>2</sup>. À noter toutefois qu'au regard des intentions d'investissements à 3 ans la région Paris - Ile-de-France n'est classée qu'en dix-neuvième position. La place financière de Paris demeure au deuxième rang européen, après Londres ;
- sa forte tradition industrielle se caractérise par un tissu dense de PME/PMI et un large éventail d'activités. Néanmoins, en termes d'emplois, **83 % de l'emploi salarié francilien se concentre dans les activités du tertiaire ;**
- premier bassin d'emploi européen, sa main-d'œuvre est hautement qualifiée : **35 % des cadres français et 37 % des effectifs nationaux employés dans la recherche et développement**. L'Île-de-France compte 17 universités et 350 établissements d'enseignement supérieur ;

<sup>1</sup> Estimation 2010.

<sup>2</sup> Source : « Observatoire des investissements internationaux dans les principales métropoles mondiales 2010 », Paris - Île-de-France Capitale Économique, Opinion Way et KPMG.



Avenue des Champs-Élysées (75)

# L'ÎLE-DE-FRANCE

- pour renforcer son attractivité, la région s'est dotée d'infrastructures de premier plan. Le « hub » aérien de Paris est le premier d'Europe continentale : la plupart des grandes métropoles européennes sont accessibles en moins de 2 heures de vol. 1 TGV part toutes les 3 minutes de Paris. Avec 70 ports répartis sur 500 km de voies navigables, la région est également la deuxième plate-forme fluviale d'Europe ;
- ses réseaux de communication à haut débit permettent aux entreprises de bénéficier de conditions technologiques très favorables à leur essor ;
- enfin, l'Île-de-France, et plus particulièrement Paris, ville d'art, d'histoire et de culture, restent très attractifs pour les touristes internationaux. Elle est, depuis plusieurs années, la première région touristique mondiale. En outre, avec plus de 600 000 m<sup>2</sup> d'espaces d'exposition, Paris se situe au premier rang européen pour le nombre d'exposants accueillis et au deuxième, derrière Milan, pour le nombre de visiteurs sur les salons.



Aéroport Roissy Charles de Gaulle (95)



Souterrain sous le parvis de la Défense (92)

Les bords de Seine, la cathédrale Notre-Dame et le pont de Sully (75)

## À RETENIR

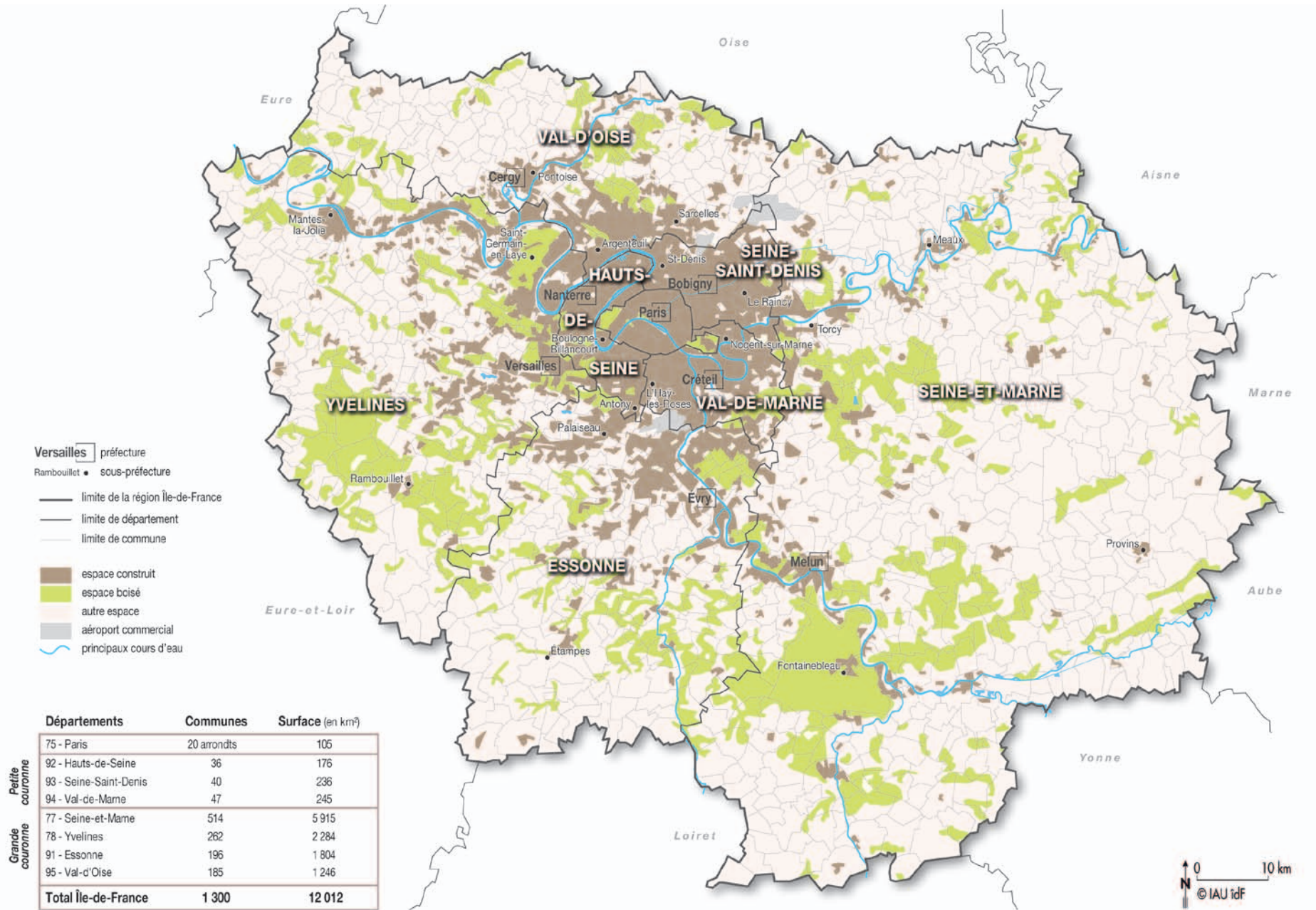
La région Île-de-France représente 19% de la population française métropolitaine et 29% du PIB national.

Superficie (km <sup>2</sup> )	12 012
Population en 2010 (Insee, estimation au 1 <sup>er</sup> janvier)	11 798 000
Densité de population en 2010 (hab/km <sup>2</sup> )	982
PIB en 2009 (en millions d'euros courants, Insee)	552 050
Nombre d'entreprises en 2009 (Insee, 1 <sup>er</sup> janvier)	719 800
Population active occupée en 2009 (Insee)	5 236 000
Nombre de chômeurs (au sens du BIT) en 2009 (Insee)	481 000
Taux de chômage localisé au 3 <sup>e</sup> trimestre 2010 (Insee)	8,2 %
Effectifs de l'enseignement supérieur 2009-2010 (MESR)	617 300
Effectifs* de la recherche publique et privée en 2008 (MESR)	143 800
Trafic aérien des aéroports parisiens en 2009 (millions de passagers, Aéroports de Paris)	83
Exportations en 2009 (millions d'euros, Douanes)	55 700
Importations en 2009 (millions d'euros, Douanes)	105 700
Emplois créés par de nouvelles implantations d'entreprises étrangères en 2009 (ARD/AFII)	8 300
Créations d'entreprises en 2009 (Insee) :	
• auto-entrepreneurs	65 600
• hors auto-entrepreneurs	64 800
Défaillances d'entreprises en 2009 (Insee)	10 200
Parc de bureaux (en millions de m <sup>2</sup> , Orié, 2010)	50
Nombre de touristes en 2008 (millions)	61

\* en équivalent temps plein.

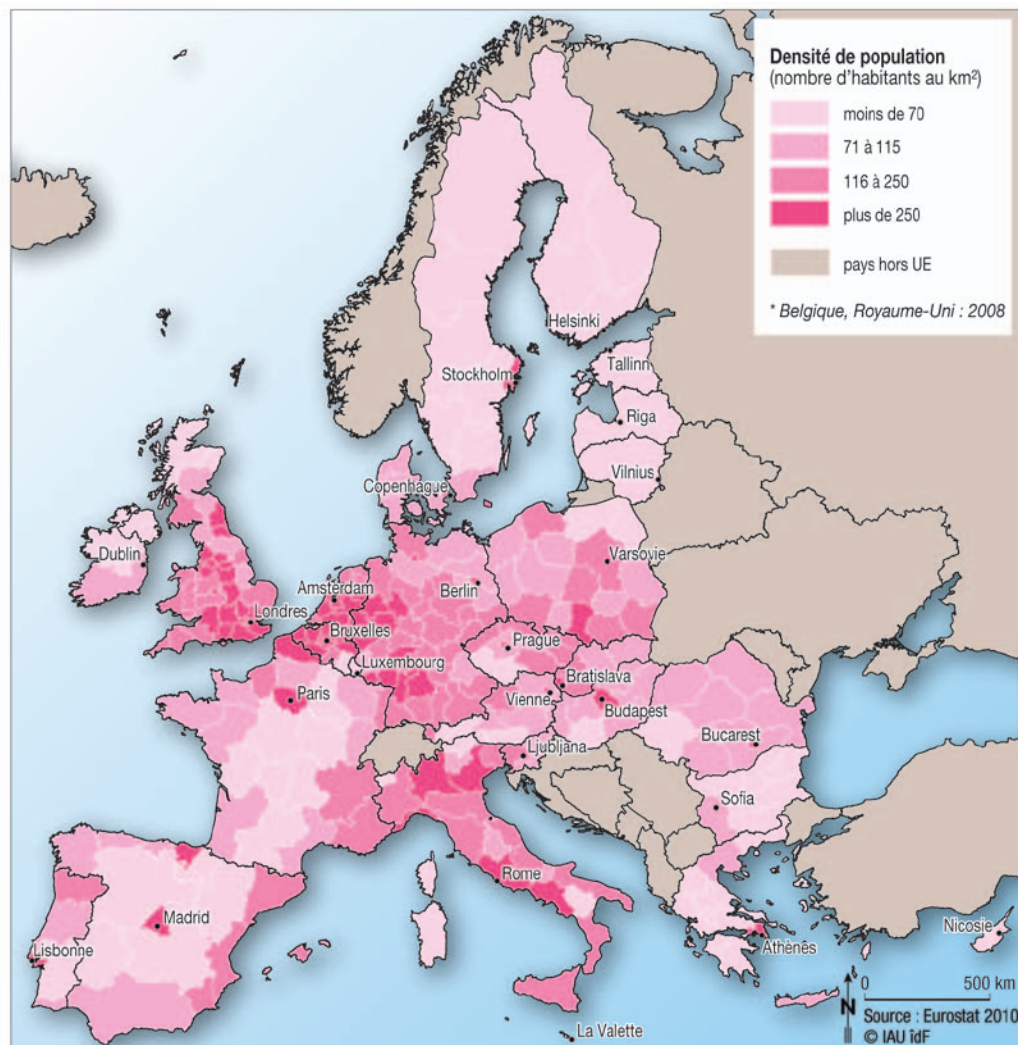
# L'ÎLE-DE-FRANCE

Limites administratives, communes et départements de l'Île-de-France



# POPULATION

## Densité de population dans les régions de l'Union européenne en 2009\*



**19%** de la population française métropolitaine et 2% de la population de l'UE

4 villes de plus de **100 000** habitants (hors Paris) :  
Boulogne-Billancourt (92), Saint-Denis (93), Argenteuil (95) et Montreuil (93)

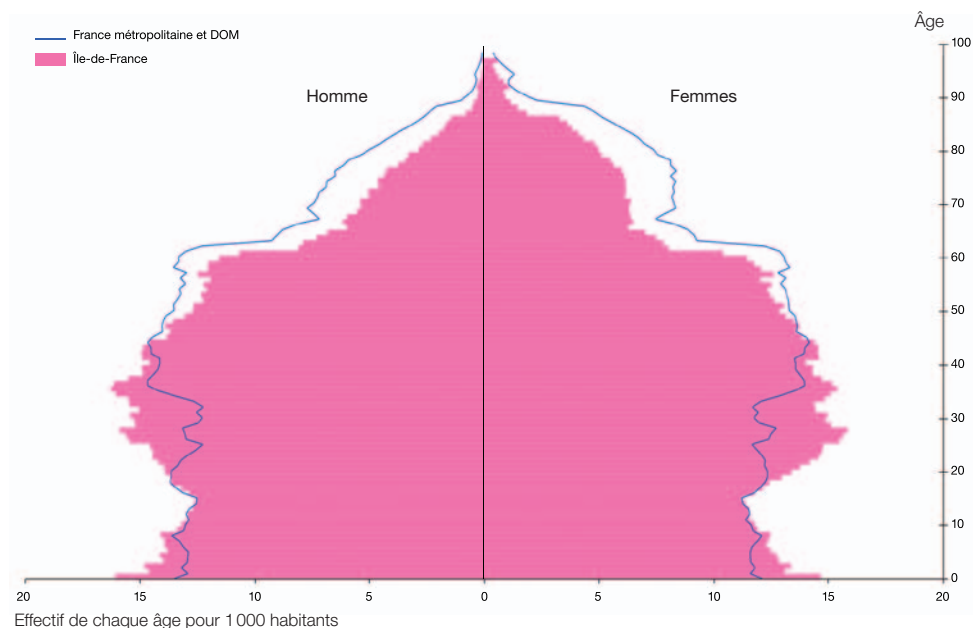
## Évolution de la population entre 1999 et 2008

	Superficie (km <sup>2</sup> )	Population		Taux d'évolution annuel moyen 1999-2008 (%)	Densité de population en 2008 (hab./km <sup>2</sup> )
		1999	2008 <sup>(1)</sup>		
<b>Île-de-France</b>	<b>12 012</b>	<b>10 952 000</b>	<b>11 659 000</b>	<b>0,7</b>	<b>971</b>
<b>France métropolitaine</b>	543 965	58 518 000	62 135 000	0,7	114

<sup>(1)</sup> Population municipale au 1<sup>er</sup> janvier 2008.

Source : Insee, recensements de la population 1999 et 2008

## Pyramides des âges au 1<sup>er</sup> janvier 2009



Source : Insee, estimations de population

**36,7** ans :  
âge moyen de la population francilienne en 2007

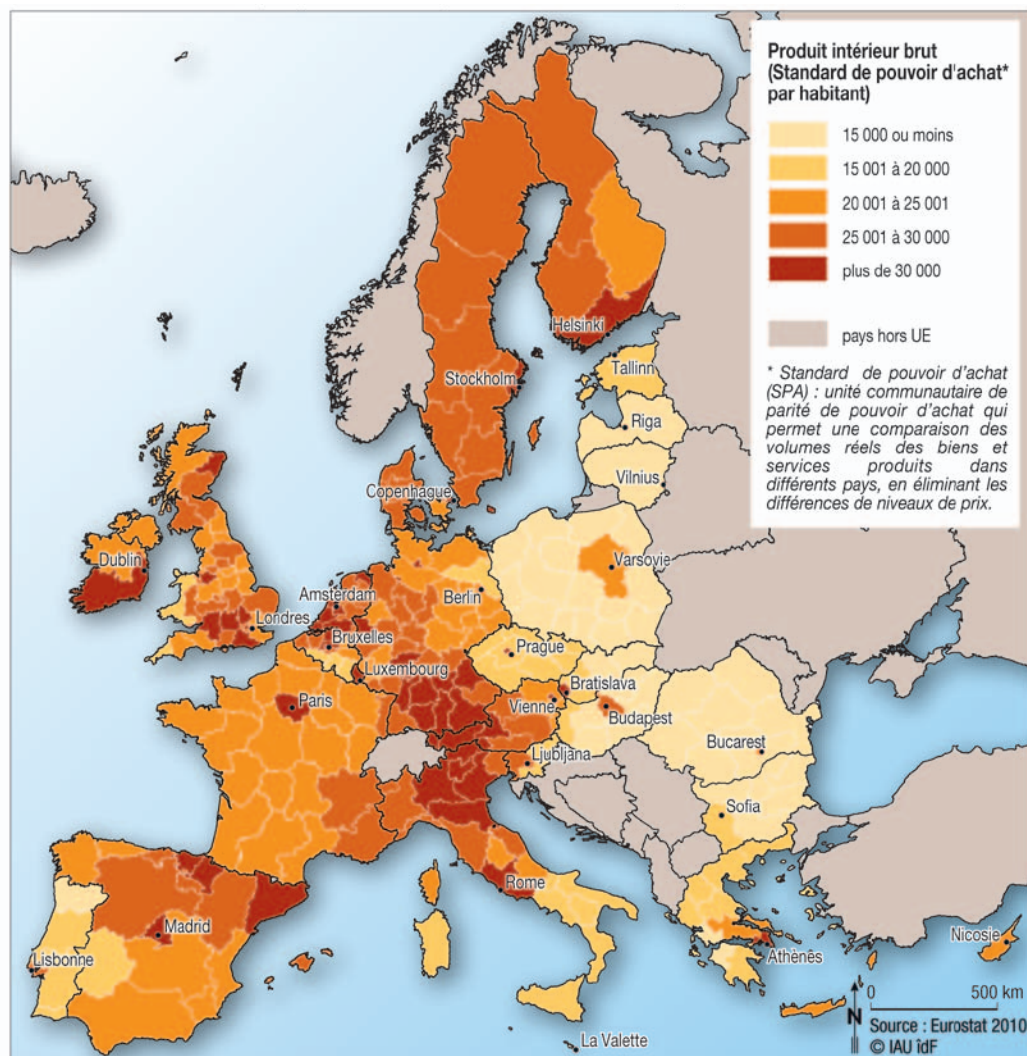
**56%** de la population francilienne a moins de 40 ans (50% dans le reste de la France) alors que les 60 ans ou plus ne représentent que 17% (22% dans le reste de la France)

**35%** des ménages d'Île-de-France ne comptent qu'une seule personne

# ÉCONOMIE GÉNÉRALE

## PIB

Produit intérieur brut (PIB) dans les régions de l'Union européenne en 2007



**29 %** du PIB métropolitain en 2009, 1<sup>re</sup> région européenne

**5<sup>e</sup>** région la plus riche de l'UE et 1<sup>re</sup> région française pour le PIB par habitant

## Produit intérieur brut en 2009

	Île-de-France	France métropolitaine	Évolution 2009/2008 (%)	
			Île-de-France	France métropolitaine
PIB en valeur <sup>(1)</sup>	552 052	1 871 532	- 0,1	- 2,2
PIB par emploi <sup>(2)</sup>	99 676	75 251	1,0	- 0,9
PIB par habitant <sup>(2)</sup>	46 984	29 897	- 0,4	- 2,8
PIB en volume <sup>(3)</sup>	465 307	1 568 672	- 1,5	- 2,8

<sup>(1)</sup> En millions d'euros courants

<sup>(2)</sup> En euros courants

<sup>(3)</sup> En millions d'euros constants

Source : Insee, comptes régionaux, base 2000. Données 2008 semi-définitives, données 2009 provisoires

## VALEUR AJOUTÉE

Valeur ajoutée par secteur d'activité en 2009

	Île-de-France		France métropolitaine
	Millions d'euros	%	%
Agriculture, sylviculture, pêche	609	0,1	1,7
Industries agricoles et alimentaires	2 710	0,5	1,5
Industries des biens de consommation	12 756	2,6	2,0
Industrie automobile	3 101	0,6	0,7
Industries des biens d'équipement	9 079	1,8	2,6
Industries des biens intermédiaires	6 981	1,4	3,9
Énergie	8 876	1,8	1,8
Construction	19 775	4,0	6,4
Commerce	45 975	9,2	10,0
Transports	25 645	5,1	4,6
Activités financières, activités immobilières	117 183	23,5	19,8
Services aux entreprises	121 744	24,4	16,7
Services aux particuliers	41 867	8,4	5,8
Éducation, santé, action sociale, administration	81 817	16,4	22,4
<b>Total</b>	<b>498 118</b>	<b>100,0</b>	<b>100,0</b>

Source : Insee, comptes régionaux, base 2000. Données 2008 semi-définitives, données 2009 provisoires

**87 %** de la valeur ajoutée réalisée par le secteur tertiaire (74 % en province)

**1<sup>re</sup>** région exportatrice de biens en 2009 (16 % des exportations françaises) et importatrice (27 % des importations françaises)

# ÉCONOMIE GÉNÉRALE

## ÉCHANGES INTERNATIONAUX

### Échanges extérieurs de biens en 2009

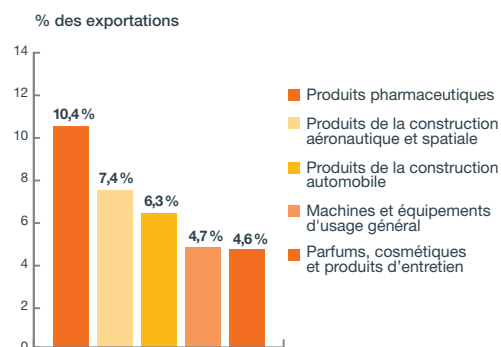
	Montant (millions d'euros)	Évolution 2009/2008 (%)
Importations	105 698	- 11,9
Exportations	55 724	- 12,4
Taux de couverture (%)	52,7	- 0,3 point

Source : Direction interrégionale des douanes d'Île-de-France

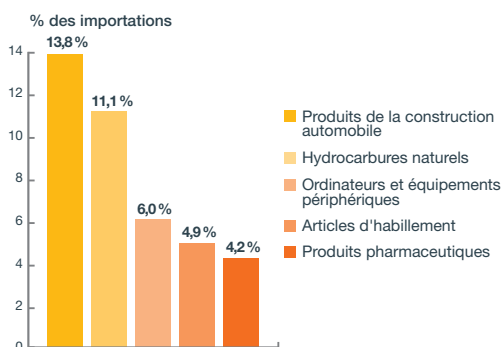


Ariane 5 - EPC Les Mureaux (78)

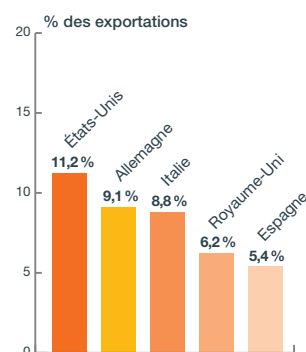
### Principaux produits échangés en 2009



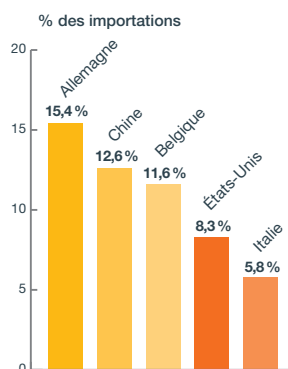
Source : Direction interrégionale des douanes d'Île-de-France



### Principaux pays clients et fournisseurs en 2009

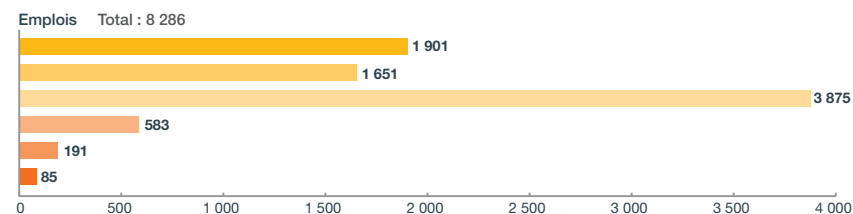
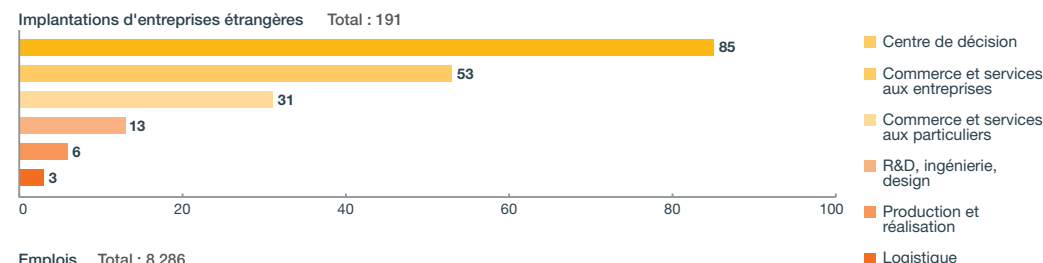


Source : Direction interrégionale des douanes d'Île-de-France



## INVESTISSEMENTS ÉTRANGERS

### Répartition des implantations d'entreprises étrangères et des emplois créés par type d'implantation en 2009



Sources : AFII et ARD

### Principaux pays d'origine des entreprises étrangères implantées et emplois créés en 2009

Pays d'origine	Entreprises		Emplois		Taille moyenne
	Nombre	%	Nombre	%	
Japon	15	7,9	1 655	20,0	110
États-Unis	39	20,4	1 526	18,4	39
Allemagne	22	11,5	1 055	12,7	48
Italie	14	7,3	986	11,9	70
Suisse	10	5,2	675	8,1	68
Royaume-Uni	15	7,9	455	5,5	30
Pays-Bas	11	5,8	403	4,9	37
Chine	9	4,7	370	4,5	41

Sources : AFII et ARD

**4<sup>e</sup>** région européenne en nombre de projets d'implantations d'entreprises étrangères en 2009, 3<sup>e</sup> rang mondial et 1<sup>er</sup> rang européen pour les projets d'implantation de centres de recherche.

**35%** des investissements internationaux réalisés en France



# ÉCONOMIE GÉNÉRALE

## BUDGET

### Budget de la Région en 2011<sup>(1)</sup> et 2010

	2011			2010		
	Montant (millions d'euros)	Part dans le budget (%)	Évolution 2011/2010 (%)	Montant (millions d'euros)	Part dans le budget (%)	Évolution 2010/2009 (%)
<b>Dépenses</b>	4 531,8		- 3,0	4 670,6		2,9
Section de fonctionnement	2 615,4	57,7	- 1,2	2 648,1	56,7	2,6
Section d'investissement	1 916,4	42,3	- 5,2	2 022,5	43,3	3,3
<b>Recettes</b>	4 531,8		- 3,0	4 670,6		2,9
Section de fonctionnement	3 313,6	73,1	0,4	3 299,2	70,6	- 2,3
Section d'investissement	1 218,2	26,9	- 11,2	1 371,4	29,4	18,0

<sup>(1)</sup> Projet de budget. - Source : Conseil régional d'Île-de-France

### Contrat de projets État et région Île-de-France pour la période 2007-2013, par grand groupe

	Engagement financier de l'État (millions d'euros)	Engagement financier de la région (millions d'euros)	Engagement total État et région (millions d'euros)
Favoriser l'accessibilité	874,0	2 063,0	2 937,0
Enseignement	625,0	589,0	1 214,0
Renforcer l'attractivité	206,4	312,8	519,2
Recherche	100,4	100,4	200,8
Agir sur le chômage	49,0	78,5	127,5
Prendre en compte les changements environnementaux de l'Île-de-France	42,9	65,8	108,7
Lutter contre le changement climatique	25,0	72,0	97,0
Culture	32,8	30,5	63,3
Sport	30,0	30,0	60,0
Favoriser une plus grande cohésion sociale	28,4	28,3	56,7
Valoriser l'agriculture et la forêt	17,2	26,9	44,1
Pôles de compétitivité	10,0	28,0	38,0
<b>Total</b>	<b>2 041,1</b>	<b>3 425,2</b>	<b>5 466,3</b>

Source : Préfecture de la région d'Île-de-France

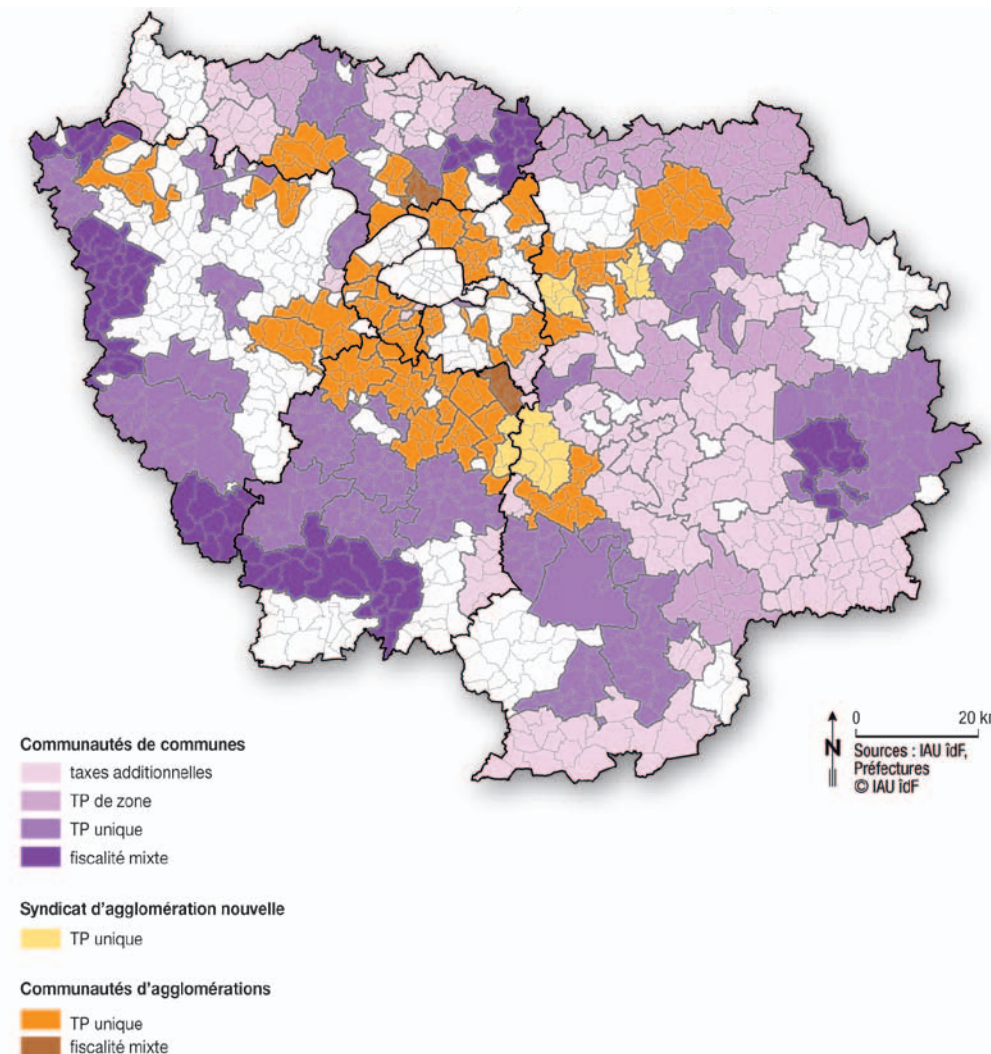
### Fonds européens accordés dans le cadre des politiques de cohésion et de développement rural pour la période de programmation 2007-2013

Fonds	Objectifs du fonds	Montant du fonds (millions d'euros)
FSE (Fonds social européen)	Initiatives en faveur de l'emploi, de la formation et de l'insertion professionnelle	535,0
FEDER (Fonds européen de développement régional)	Projets d'innovation, de développement économique et durable et de réduction des disparités régionales	151,0
FEADER (Fonds européen agricole de développement rural)	Compétitivité des secteurs agricole et forestier, environnement et gestion de l'espace rural, qualité de vie et diversification des activités en zone rurale	38,2

Source : Préfecture de la région d'Île-de-France

# FISCALITÉ

## Groupements à fiscalité propre au 01.01.2010



En 2010, 6,6 millions de Franciliens (population municipale au recensement 2007) et 75 % des communes d'Île-de-France font partie des 109 groupements à fiscalité propre de la région, ce qui représente 69 % de la population francilienne hors Paris (56 % avec Paris).

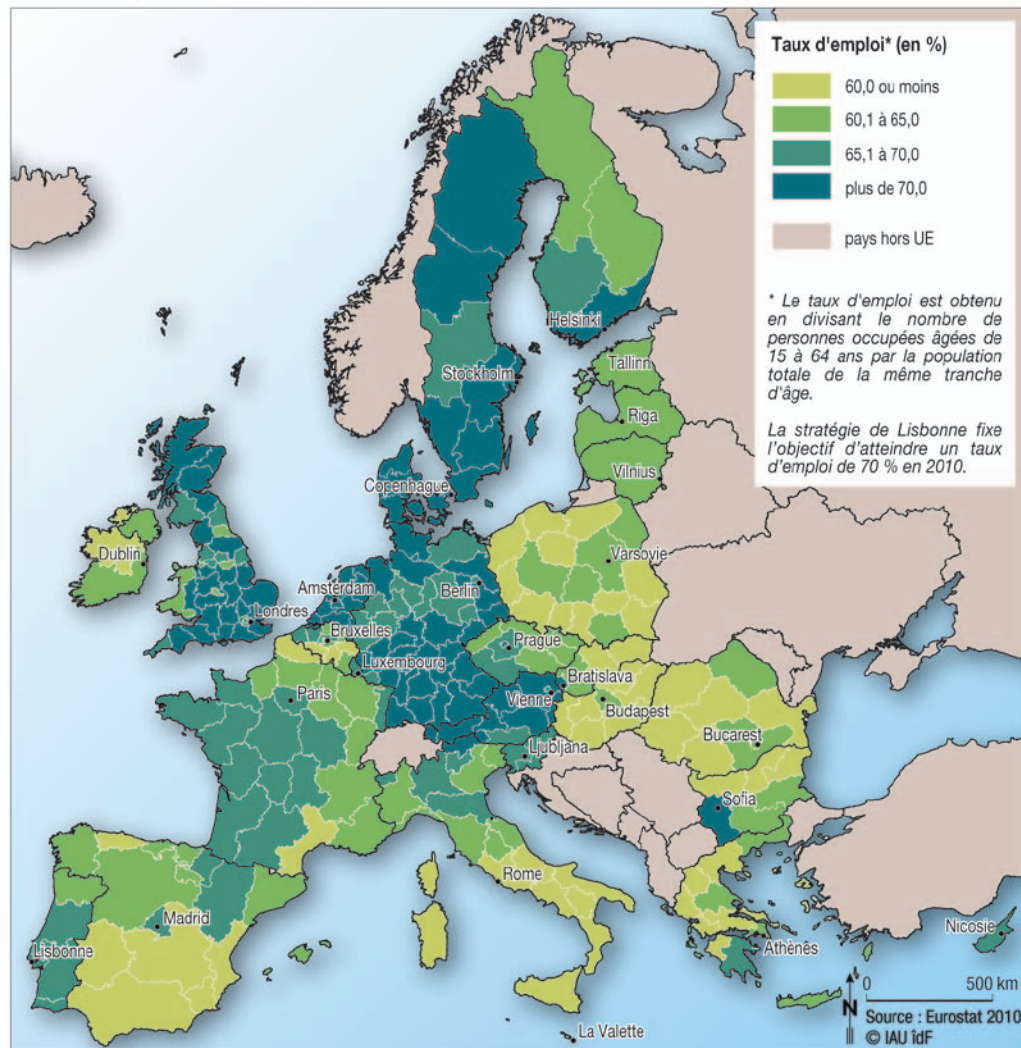
On recense :

- 37 communautés d'agglomération
- 4 syndicats d'agglomération
- 68 communautés de communes

# EMPLOI ET REVENUS

## EMPLOI

Taux d'emploi dans les régions de l'Union européenne en 2009



**6** millions d'emplois en 2008 dont 94 % salariés

**30%** de l'emploi francilien localisé à Paris



La gare Saint-Lazare (75)

### Structure de la population active <sup>(1)</sup> en 2009

	Agriculteurs exploitants (%)	Artisans, commerçants, chefs d'entreprise (%)	Cadres, prof. intellectuelles supérieures (%)	Professions intermédiaires (%)	Employés (%)	Ouvriers (%)	Ensemble
<b>Île-de-France</b>	0,1	4,8	27,7	25,0	28,1	14,3	5 640 000
Hommes	0,2	7,0	30,9	22,3	16,7	23,0	2 910 500
Femmes	0,0	2,5	24,3	27,8	40,3	5,1	2 729 500
<b>Province</b>	2,3	6,4	12,9	23,3	30,2	25,0	22 197 000
Hommes	3,1	8,6	15,2	22,3	12,3	38,5	11 689 000
Femmes	1,4	3,9	10,3	24,5	50,1	9,9	10 508 000

<sup>(1)</sup> Hors chômeurs n'ayant jamais travaillé - Source : Insee, enquête emploi en continu 2009

### Taux d'activité en 2009

	Île-de-France (%)	Province (%)
<b>Ensemble</b>	61,5	55,3
Hommes	67,0	60,7
Femmes	56,6	50,3
<b>15 à 29 ans</b>	51,7	54,0
<b>30 à 49 ans</b>	90,0	89,9
<b>50 ans ou plus</b>	40,8	31,2

Source : Insee, enquête emploi en continu 2009

### Niveau de diplôme de la population active en 2009 <sup>(1)</sup>

	Île-de-France (%)	Province (%)
<b>Aucun diplôme ou CEP</b>	16,6	16,8
<b>Brevet des collèges</b>	6,9	8,0
<b>CAP, BEP</b>	16,0	27,8
<b>Baccalauréat</b>	18,8	18,9
<b>Diplôme de niveau Bac + 2</b>	14,0	14,4
<b>Diplômes de 2<sup>e</sup> ou 3<sup>e</sup> cycle universitaire</b>	27,7	14,0

<sup>(1)</sup> Répartition selon le diplôme le plus élevé obtenu.

Source : Insee, enquête emploi en continu 2009

### Taux de chômage localisé :

**8,2 %** au 3<sup>e</sup> trimestre 2010 (9,3 % en France métropolitaine), en hausse de 0,2 point par rapport au 3<sup>e</sup> trimestre 2009

# EMPLOI ET REVENUS

## Population active occupée en 2009

	Effectifs Île-de-France	Évolution 2009/2008 (%)	Structure (%)	
			Île-de-France	Province
Population active occupée	5 236 000	- 1,6	100,0	100,0
Hommes	2 684 000	- 0,8	51,3	52,8
Femmes	2 552 000	- 2,4	48,7	47,2
15 à 29 ans	1 053 000	- 5,6	20,1	19,3
30 à 49 ans	2 832 000	- 2,3	54,1	54,2
50 ans ou plus	1 351 000	3,4	25,8	26,6
Non salariés	435 000	- 1,4	8,3	11,5
Salariés	4 801 000	- 1,6	91,7	88,5
• dont emplois précaires	517 000	- 6,2	9,9	12,1
CDD + intérim	420 000	- 6,9	8,0	8,9
Apprentis, stages et contrats aidés	97 000	- 3,0	1,8	3,2
• dont emplois stables	4 284 000	- 1,0	81,8	76,4
hors État et collectivités locales	3 266 000	- 1,1	62,4	58,4
État et collectivités locales	1 018 000	- 0,9	19,4	18,0
Catégories socioprofessionnelles, dont :				
Cadres et prof. intellectuelles supérieures	1 498 000	- 0,7	28,6	13,5
Professions intermédiaires	1 327 000	- 2,1	25,3	24,0
Employés	1 457 000	- 2,2	27,8	29,8
Ouvriers	689 600	- 2,0	13,2	23,6
Secteurs d'activité, dont :				
Industrie	505 000	- 13,2	9,7	16,0
Construction	252 000	- 8,4	4,8	7,5
Tertiaire	4 441 000	0,3	85,0	72,6

Source : Insee, enquêtes emploi en continu 2008 et 2009

## Emploi salarié privé par secteur d'activité en 2009

	Salariés	Hommes (%)	Femmes (%)	Évolution 2009/2008 (%)
Île-de-France	4 089 406	55,4	44,6	- 1,4
Industrie	434 220	67,8	32,2	- 5,1
Construction	270 243	87,3	12,7	- 1,7
Commerce	685 991	53,2	46,8	- 2,0
Services	2 698 952	50,8	49,2	- 0,6
France	16 279 943	55,5	44,5	- 1,5
Industrie	3 089 227	71,4	28,6	- 5,6
Construction	1 475 898	88,7	11,3	- 2,7
Commerce	2 971 057	50,9	49,1	- 1,7
Services	8 743 761	45,9	54,1	0,3

Source : Pôle emploi, données provisoires, hors champs agriculture et activités inconnues



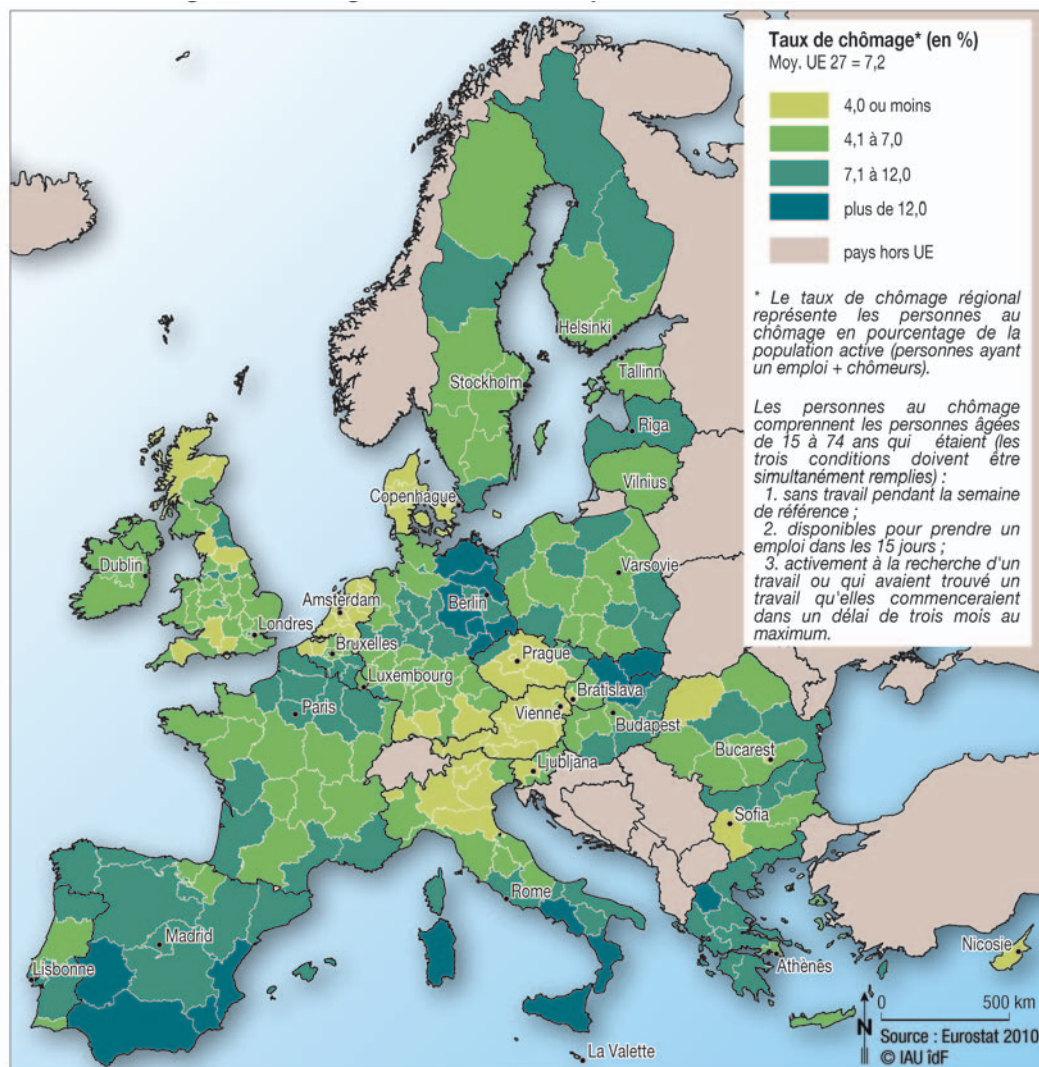
Employés de bureau sur la dalle de la Défense (92)



Ouvriers du BTP (75)

# EMPLOI ET REVENUS

Taux de chômage dans les régions de l'Union européenne en 2008



## CHÔMAGE

Chômeurs (au sens du BIT) en 2009

	Effectifs Île-de-France	Structure (%)		
		Île-de-France	Province	France métropolitaine
<b>Ensemble</b>	<b>481 000</b>	<b>100,0</b>	<b>100,0</b>	<b>100,0</b>
<b>Hommes</b>	265 000	55,1	50,2	51,1
<b>Femmes</b>	216 000	44,9	49,8	48,9
<b>15 à 29 ans</b>	174 000	36,2	41,9	40,8
<b>30 à 49 ans</b>	221 000	45,9	41,3	42,2
<b>50 ans ou plus</b>	86 000	17,9	16,8	17,0

Catégories socioprofessionnelles, dont :

<b>Cadres</b>	63 000	13,1	4,9	6,4
<b>Professions intermédiaires</b>	80 000	16,6	12,8	13,5
<b>Employés</b>	129 000	26,8	28,3	28,0
<b>Ouvriers</b>	119 000	24,7	34,3	32,5
<b>Sans diplôme ou CEP</b>	134 000	27,9	27,4	27,5
<b>Brevet, CAP, BEP</b>	129 000	26,8	37,9	35,8
<b>Baccalauréat</b>	85 000	17,7	17,8	17,8
<b>Diplôme de niveau Bac + 2</b>	46 000	9,6	8,2	8,4
<b>Diplômes de 2<sup>e</sup> ou 3<sup>e</sup> cycle universitaire</b>	87 000	18,1	8,7	10,5

Source : Insee, enquête emploi en continu 2009

Demandeurs d'emploi en fin de mois au 30.06.2010<sup>(1)</sup>

	Ensemble	Catégorie A			Catégorie C Ensemble
		Moins de 25 ans (%)	50 ans ou plus (%)	Longue durée (%)	
<b>Île-de-France</b>	<b>482 610</b>	<b>11,2</b>	<b>19,4</b>	<b>29,4</b>	<b>123 664</b>
<b>Province</b>	2 011 723	16,6	18,5	30,4	688 314
<b>France métropolitaine</b>	2 494 333	15,5	18,7	30,2	811 978

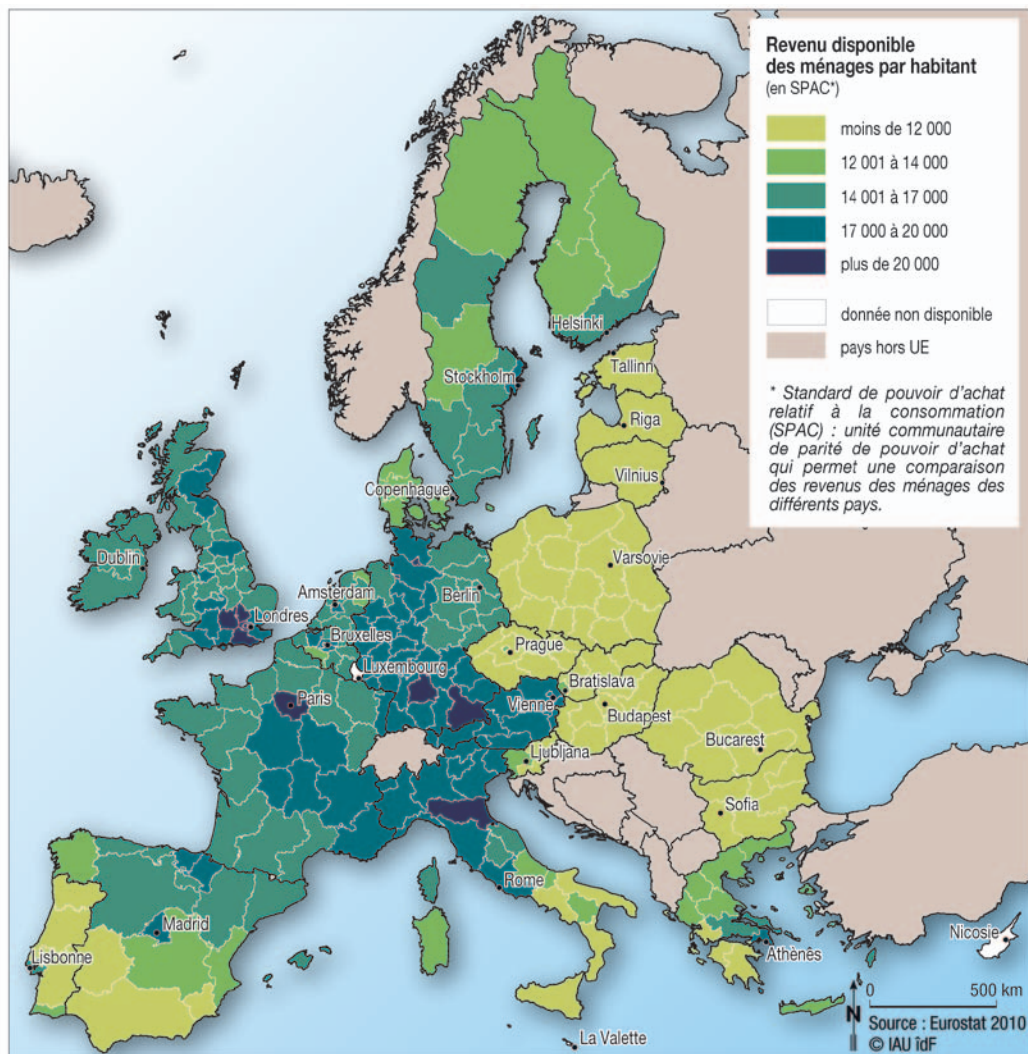
<sup>(1)</sup> Voir glossaire

Source : Insee, statistiques du marché du travail

# EMPLOI ET REVENUS

## REVENUS

### Revenu des ménages dans les régions de l'Union européenne en 2007



### Formation du revenu disponible brut des ménages par habitant en 2008<sup>(1)</sup>

	Excédent brut et revenu mixte (+)	Salaires et traitements bruts (+)	Cotisations sociales des salariés et non-salariés (-)	Impôts (-)	Prestations en espèces (+)	Autres <sup>(2)</sup> (+)	Revenu disponible brut (euros)
<b>Île-de-France</b>	5 472	16 984	2 901	4 294	5 575	3 303	24 139
<b>Province</b>	4 445	10 567	1 787	2 293	6 064	2 271	19 267
<b>France métropolitaine</b>	4 638	11 773	1 997	2 669	5 972	2 465	20 182

<sup>(1)</sup> Données provisoires, révision courant 2011.

<sup>(2)</sup> Autres : revenu de la propriété (intérêts, revenus des sociétés, revenus attribués aux assurés, revenus des terrains et gisements) + autres transferts courants.

Source : Insee, division Statistiques régionales, locales et urbaines - Comptes régionaux des ménages provisoires - base 2000

### Salaires annuels bruts moyens en 2008<sup>(1)</sup>

	Hommes	Femmes	Ensemble	Écart relatif Île-de-France / province (%)	Évolution 2008/2007 (%)
<b>Cadres</b>	75 820	58 861	70 198	24,9	2,0
<b>Professions intermédiaires</b>	37 248	34 089	35 749	10,9	3,0
<b>Employés</b>	24 149	24 283	24 234	8,7	2,8
<b>Ouvriers dont :</b>	25 591	20 819	24 941	5,8	3,7
<b>qualifiés</b>	27 052	24 320	26 835	7,5	3,5
<b>non qualifiés</b>	21 581	18 372	20 736	1,2	3,7
<b>Ensemble</b>	<b>44 304</b>	<b>35 348</b>	<b>40 700</b>	<b>39,4</b>	<b>3,1</b>
<b>Province</b>	31 131	25 922	29 204	-	3,0
<b>France</b>	34 232	28 452	32 045	-	3,1

<sup>(1)</sup> Les salaires bruts intègrent l'intéressement et la participation.

Champ : salariés à temps complet, hors chefs d'entreprise, apprentis, stagiaires et emplois aidés, hors fonction publique d'État et collectivités territoriales.

Source : Insee, DADS (salaires au lieu de travail)

Salaires annuels bruts moyens en 2008 :

**40 700 euros,**

supérieur de 39 % à celui de la province

Revenu disponible brut par habitant en 2008 :

**24 100 euros**

(contre 19 300 euros en France métropolitaine),  
1<sup>re</sup> région française

# ENTREPRISES

## Démographie des entreprises en 2009

	Île-de-France				France métropolitaine			
	Créations d'entreprises		Défaillances d'entreprises	Entreprises au 01.01.2009	Créations d'entreprises		Défaillances d'entreprises	Entreprises au 01.01.2009
	Auto-entrepreneurs	Hors auto-entrepreneurs			Auto-entrepreneurs	Hors auto-entrepreneurs		
<b>Ensemble, dont :</b>	65 648	64 839	10 195	719 834	313 889	248 481	52 205	3 107 578
Ind. manufacturière, ind. extractives et autres	2 127	2 215	645	35 867	14 088	14 209	4 337	226 633
Construction	4 968	9 761	2 690	73 622	40 000	38 129	14 571	430 638
Commerce, réparation auto. et moto.	11 624	13 656	2 179	144 409	67 170	58 050	11 878	666 714
Transports et entreposage	500	2 214	469	25 553	2 026	6 052	1 726	88 199
Hébergement et restauration	735	2 963	753	42 415	7 751	17 156	5 916	229 802
Information et communication	6 750	4 950	595	46 986	20 604	9 120	1 373	91 840
Activités financières et d'assurance	416	2 668	165	32 985	1 720	10 032	822	119 749
Activités immobilières	492	2 695	336	40 935	2 611	12 728	2 061	170 326
Act. spécialisées, scientifiques et techniques et act. de services admin. et de soutien	22 605	16 341	1 655	164 532	76 610	45 427	5 780	477 595
Admin. pub., enseignement, santé humaine et action sociale	6 613	4 475	222	73 787	26 280	22 639	1 065	400 146
Autres activités de services	8 818	2 901	486	38 743	55 029	14 939	2 676	205 936

Champ : activités marchandes hors agriculture.

Source : Insee, répertoire des entreprises et des établissements

## Principaux employeurs en Île-de-France au 31.12.2008

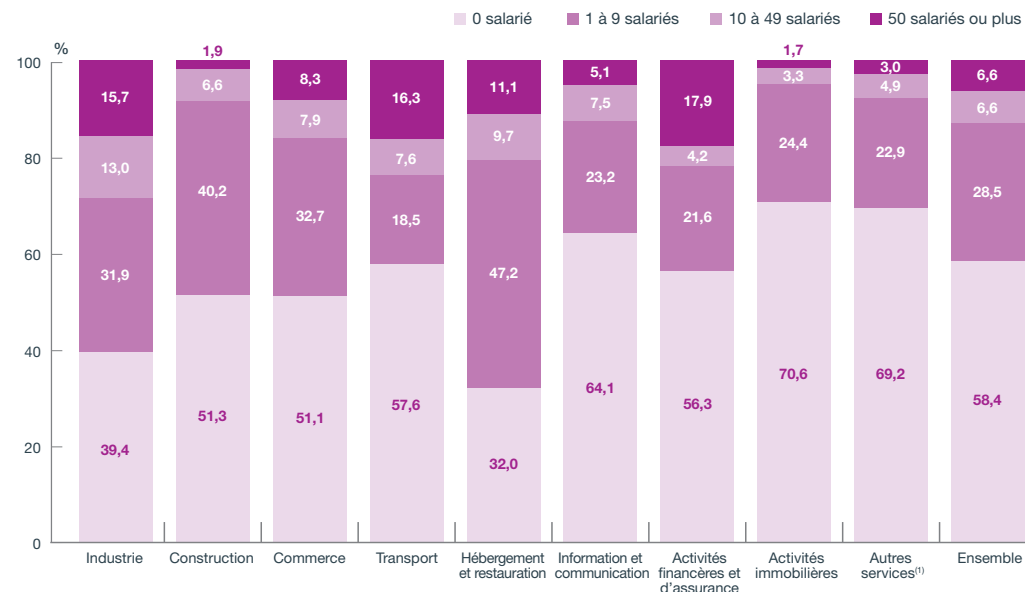
Raison sociale	Assistance publique - Hôpitaux de Paris <sup>(1)</sup>	Ville de Paris <sup>(1)</sup>	La Poste	Air France	SNCF	RATP	France Télécom	Préfecture de police de Paris <sup>(1)</sup>	PSA Peugeot Citroën	Société Générale	BNP Paribas	Renault SAS	Carrefour hypermarchés
Effectif régional	110 900	62 700	56 600	52 100	51 900	44 500	34 300	27 100	26 300	25 200	24 100	23 000	20 600

<sup>(1)</sup> Secteur public.

Source : Insee, CLAP (Connaissance localisée de l'appareil productif) 2008

**720 000** entreprises en 2009, soit 23 % du total national

## Répartition des établissements selon la taille et le secteur au 01.01.2009



<sup>(1)</sup> Activités spécialisées, scientifiques et techniques, activités de services administratifs et de soutien, administration publique, enseignement, santé humaine et action sociale, autres activités de services.

Champ : activités marchandes hors agriculture. - Source : Insee, répertoire des entreprises et des établissements.

## Établissements filiales d'un groupe étranger au 31.12.2008

	Île-de-France	France
<b>Établissements employeurs contrôlés par un groupe étranger</b>		
Nombre d'établissements	17 547	65 283
Part dans le total des établissements (%)	4,6	3,4
<b>Taux de pénétration<sup>(1)</sup> (%)</b>		
Industrie	20,0	23,5
Construction	3,9	2,4
Commerce	27,7	16,7
Services <sup>(2)</sup> (y c. activités financières)	11,7	6,5
<b>Ensemble (hors agriculture et administration)</b>	<b>14,5</b>	<b>9,5</b>

<sup>(1)</sup> Part de l'emploi des établissements contrôlés par des groupes étrangers dans l'emploi total.

<sup>(2)</sup> A partir de 2007, les activités financières sont incluses dans les services.

Source : Insee, CLAP (Connaissance locale de l'appareil productif) 2008, enquête sur les liaisons financières 2008

## Taux de création d'entreprises des auto-entrepreneurs :

**9,1 %** en 2009, légèrement inférieur au taux national (10,1 %)

## Taux de création d'entreprises hors auto-entrepreneurs :

**9,0 %** en 2009, légèrement supérieur au taux national (8,0 %)

# SECTEURS D'ACTIVITÉ

## Répartition des établissements et des effectifs au 01.01.2009

	Île-de-France		
	Établissements	Effectifs	Effectif moyen par établissement
Industries extractives, énergie, eau, gestion des déchets et dépollution	5 345	81 215	15
Fab. denrées alimentaires, boissons et produits à base de tabac	7 324	51 892	7
Cokéfaction et raffinage	303	4 567	15
Fab. équipements électriques, électroniques, informatiques ; fab. de machines	3 718	87 369	23
Fabrication de matériels de transport	584	87 230	149
Fabrication d'autres produits industriels	28 594	217 781	8
Construction	77 835	280 624	4
Commerce, réparation d'automobiles et de motocycles	173 663	709 114	4
Transports et entreposage	31 532	374 129	12
Hébergement et restauration	48 809	251 074	5
Information et communication	51 213	375 080	7
Activités financières et d'assurance	41 972	329 754	8
Activités immobilières	45 051	75 584	2
Activités scientifiques et techniques, services administratifs et de soutien	177 938	751 647	4
Administration publique, enseignement, santé humaine et action sociale	78 029	119 542	2
Autres activités de services	42 685	104 846	2
<b>Ensemble</b>	<b>814 595</b>	<b>3 901 448</b>	<b>5</b>

Champ : activités marchandes hors agriculture - Source : Insee, répertoire des entreprises et des établissements

## AGRICULTURE

### Utilisation du territoire en 2009

	Hectares	Part (%)
Superficie agricole utilisée de la région, dont :		
Terres arables	573 427	47,9
Surfaces boisées et peupleraies en plein	553 692	46,3
Territoire agricole non cultivé	283 788	23,7
Étangs en rapport	15 296	1,3
Territoire non agricole autre (y c. eaux intérieures)	1 590	0,1
Superficie totale de la région <sup>(2)</sup>	322 373	26,9
	<b>1 196 474</b>	<b>100,0</b>

<sup>(1)</sup> Cultures fruitières, vignes, pépinières ligneuses. - <sup>(2)</sup> Non compris Paris (10 517 hectares).

Source : Agreste, Statistique annuelle agricole - résultats provisoires

**5 208 ha** de surface bio (0,9% du territoire agricole d'Île-de-France en 2009).  
En augmentation de 15,6% par rapport à 2008.

## ARTISANAT

### Entreprises artisanales au 01.01.2009

	Industrie	Construction	Commerce	Services	Ensemble	Densité artisanale <sup>(1)</sup>
Île-de-France	21 856	58 040	19 232	46 783	145 911	125
France métropolitaine	164 223	380 960	139 701	267 523	952 407	153

<sup>(1)</sup> Densité artisanale : nombre d'entreprises artisanales pour 10 000 habitants (population estimée au 01-01-2008).

Source : Insee, répertoire des entreprises et des établissements

## CONSTRUCTION

### Logements et locaux en 2009

	Autorisés		Commencés	
	Île-de-France	France métropolitaine	Île-de-France	France métropolitaine
Logements <sup>(1)</sup> , dont :	47 315	372 437	34 852	322 814
logements collectifs	61,1 %	38,9 %	68,6 %	41,2 %
logements individuels purs	10,2 %	35,5 %	12,6 %	40,5 %
Surface hors œuvre nette de locaux, dont :	4 150 496	34 598 430	3 052 808	27 467 241
locaux de bureaux	31,3 %	14,4 %	17,3 %	9,8 %
locaux de service public	28,6 %	23,2 %	25,6 %	18,5 %
entrepôts	18,7 %	17,5 %	10,1 %	11,4 %
locaux industriels	6,0 %	14,1 %	12,6 %	40,5 %

<sup>(1)</sup> Logements ordinaires hors logements en résidence.

Source : Dreif, Sit@del2 en date de prise en compte

## COMMERCE

### Grandes surfaces du commerce de détail au 01.09.2010

	Centres commerciaux			Hypermarchés			Supermarchés			Super maxi-discomptes		
	Nombre	Surface <sup>(2)</sup>	Densité <sup>(3)</sup>	Nombre	Surface <sup>(2)</sup>	Densité <sup>(3)</sup>	Nombre	Surface <sup>(2)</sup>	Densité <sup>(3)</sup>	Nombre	Surface <sup>(2)</sup>	Densité <sup>(3)</sup>
Île-de-France	143	4 508 748	387	157	1 204 784	103	847	851 477	73	633	431 925	37
France	610	15 070 358	243	1 745	9 659 103	155	5 381	6 932 907	112	4 708	3 381 497	54
	Magasins populaires			Grands magasins			Jardinerie <sup>(4)</sup>			Bricolage		
	Nombre	Surface <sup>(2)</sup>	Densité <sup>(3)</sup>	Nombre	Surface <sup>(2)</sup>	Densité <sup>(3)</sup>	Nombre	Surface <sup>(2)</sup>	Densité <sup>(3)</sup>	Nombre	Surface <sup>(2)</sup>	Densité <sup>(3)</sup>
Île-de-France	129	248 631	21	15	276 273	24	117	447 298	38	196	873 105	75
France	280	515 126	8	99	759 315	12	1 553	4 991 176	80	2 345	7 590 233	122

<sup>(1)</sup> Surface GLA : Gross Leasing Area (surface brute louée, qui correspond à la surface commerciale, soit surface de vente + réserves + parties communes).

<sup>(2)</sup> Surface de vente.

<sup>(3)</sup> La densité en m<sup>2</sup> pour 1000 habitants est calculée à partir des estimations localisées de population au 01.01.2008 (Insee).

<sup>(4)</sup> Hors LISA (libre service agricole).

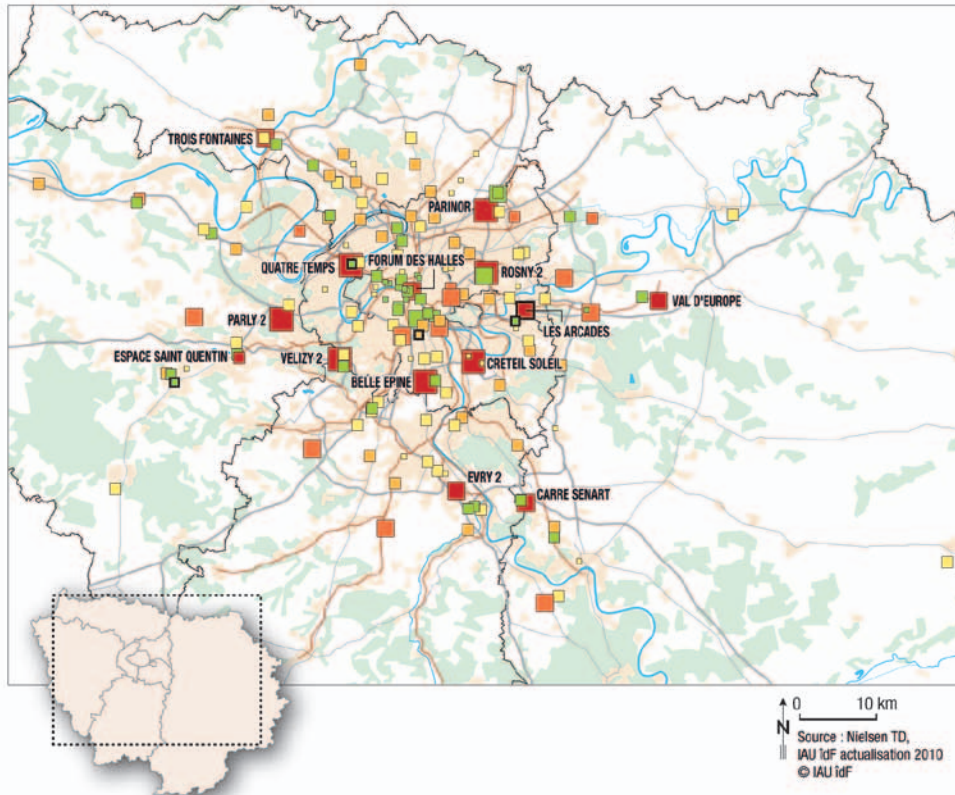
Source : Panorama /Trade dimensions, Le guide 2011 de la distribution

**5** personnes en moyenne par établissement en 2009

**63%** des établissements et des emplois relèvent du tertiaire hors commerce

# SECTEURS D'ACTIVITÉ

## Centres commerciaux en Île-de-France en 2010



Type	Taille (surface GLA*)	Transports
<span style="color: red;">■</span> c.c. régional	<span style="border: 1px solid black; width: 20px; height: 10px; display: inline-block;"></span> ≥ 100 000 m <sup>2</sup>	<span style="border-bottom: 1px solid black; width: 20px; display: inline-block;"></span> Autoroute
<span style="color: orange;">■</span> c.c. interdépartemental	<span style="border: 1px solid black; width: 20px; height: 10px; display: inline-block;"></span> 50 000 - 99 999 m <sup>2</sup>	<span style="border-bottom: 1px solid gray; width: 20px; display: inline-block;"></span> Réseau routier national
<span style="color: yellow;">■</span> c.c. intercommunal	<span style="border: 1px solid black; width: 20px; height: 10px; display: inline-block;"></span> 10 000 - 49 999 m <sup>2</sup>	<span style="border-bottom: 1px solid brown; width: 20px; display: inline-block;"></span> Lignes RER
<span style="color: lightgreen;">■</span> c.c. local	<span style="border: 1px solid black; width: 20px; height: 10px; display: inline-block;"></span> 5 000 - 9 999 m <sup>2</sup>	
<span style="color: green;">■</span> c.c. spécialisé (magasins d'usines, galerie marchande, retail park...)	<span style="border: 1px solid black; width: 20px; height: 10px; display: inline-block;"></span> ouverture / extension récente (2009 ou 2010)	

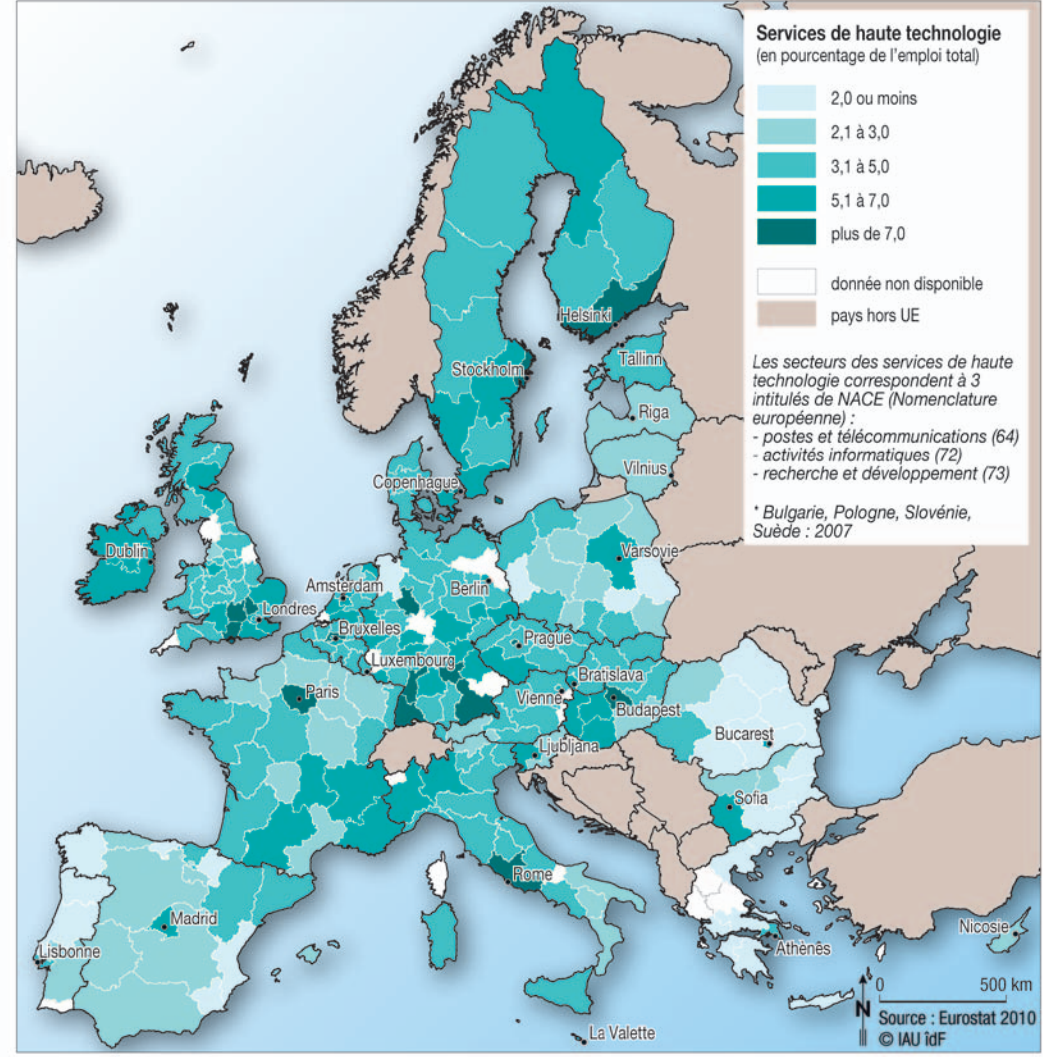
\* surface GLA : surface brute louée, ce qui correspond à la surface commerciale (surface de vente + réserves et parties communes)

### Définition des types de centres commerciaux

- c.c. régional : centres commerciaux de plus de 80 000 m<sup>2</sup> de surface commerciale et principaux centres commerciaux de villes nouvelles
- c.c. interdépartemental : centres commerciaux comprenant un hypermarché et dont la surface commerciale est comprise entre 40 000 et 70 000 m<sup>2</sup>
- c.c. intercommunal : centres commerciaux comprenant un hypermarché et dont la surface commerciale est comprise entre 20 000 et 40 000 m<sup>2</sup>
- c.c. local : centres commerciaux comprenant une moyenne ou grande surface alimentaire et dont la surface commerciale est comprise entre 5 000 et 20 000 m<sup>2</sup>
- c.c. spécialisé : autres centres commerciaux sans locomotive alimentaire orientés vers l'équipement de la personne, de la maison, etc.

# SERVICES

## Services de haute technologie dans les régions de l'Union européenne en 2008\*



**21%** des établissements et 18% des emplois relèvent du commerce

**8%** des secteurs de haute technologie : 10<sup>e</sup> région de l'UE



# ENSEIGNEMENT, APPRENTISSAGE ET RECHERCHE

## ENSEIGNEMENT

### Répartition des effectifs du premier degré à la rentrée 2009

	Effectifs enseignements public et privé				Dont effectifs enseignement public				Part du public (%)
	Pré-élémentaire	Élémentaire	ASH <sup>(1)</sup>	Ensemble	Pré-élémentaire	Élémentaire	ASH <sup>(1)</sup>	Ensemble	
<b>Île-de-France</b>	<b>489 119</b>	<b>764 376</b>	<b>6 324</b>	<b>1 259 819</b>	<b>456 133</b>	<b>685 239</b>	<b>5 709</b>	<b>1 147 081</b>	<b>91,1</b>
<b>France métropolitaine</b>	<b>2 435 240</b>	<b>3 901 063</b>	<b>41 076</b>	<b>6 377 379</b>	<b>2 128 358</b>	<b>3 336 803</b>	<b>37 850</b>	<b>5 503 011</b>	<b>86,3</b>
<b>Part de l'Île-de-France (%)</b>	<b>20,1</b>	<b>19,6</b>	<b>15,4</b>	<b>19,8</b>	<b>21,4</b>	<b>20,5</b>	<b>15,1</b>	<b>20,8</b>	

<sup>(1)</sup> Adaptation scolaire et scolarisation des enfants handicapés.

Source : MEN-DEPP, enquête dans les écoles publiques et privées de l'enseignement préélémentaire et élémentaire

### Effectifs du second degré à la rentrée 2009 (y compris EREA\*)

	Enseignements public et privé (y.c. SEGPA**) (1) + (2) + (3)	Dont				
		Public	Privé	Collège (1)	Lycée d'enseignement professionnel (2)	Lycée d'enseignement général et technologique (3)
<b>Île-de-France</b>	<b>997 730</b>	<b>804 380</b>	<b>193 350</b>	<b>581 456</b>	<b>119 971</b>	<b>296 303</b>
<b>France métropolitaine</b>	<b>5 107 024</b>	<b>3 993 973</b>	<b>1 113 051</b>	<b>3 072 078</b>	<b>655 675</b>	<b>1 379 271</b>
<b>Part de l'Île-de-France (%)</b>	<b>19,5</b>	<b>20,1</b>	<b>17,4</b>	<b>18,9</b>	<b>18,3</b>	<b>21,5</b>

\* Les élèves des EREA sont répartis selon leur classe.

\*\* Sections d'enseignement général (sixième SEGPA à troisième SEGPA) et professionnel adapté (CAP de SEGPA).

Source : MEN-DEPP

**83 %** de réussite au baccalauréat en Île-de-France en 2009 (86 % au niveau national).



Cafétéria de l'Essec (95)

### Effectifs de l'enseignement supérieur pour l'année scolaire 2009-2010

	Île-de-France	France métropolitaine	Île-de-France / France métro. (%)
<b>Universités</b>	<b>331 975</b>	<b>1 245 496</b>	<b>26,7</b>
<b>IUT</b>	<b>17 818</b>	<b>117 297</b>	<b>15,2</b>
<b>Instituts universitaires de formation des maîtres</b>	<b>12 031</b>	<b>57 518</b>	<b>20,9</b>
<b>Sections de techniciens supérieurs</b>	<b>43 092</b>	<b>233 230</b>	<b>18,5</b>
<b>Classes préparatoires aux grandes écoles</b>	<b>25 726</b>	<b>79 815</b>	<b>32,2</b>
<b>Formations d'ingénieurs<sup>(1)</sup></b>	<b>27 249</b>	<b>118 230</b>	<b>23,0</b>
<b>Écoles de commerce, vente, gestion, comptabilité</b>	<b>39 047</b>	<b>116 050</b>	<b>33,6</b>
<b>Autres écoles et formations d'enseignement supérieur<sup>(2)</sup></b>	<b>120 362</b>	<b>310 437</b>	<b>38,8</b>
<b>Ensemble<sup>(3)</sup></b>	<b>617 300</b>	<b>2 278 073</b>	<b>27,1</b>

<sup>(1)</sup> Ensemble des écoles et formations d'ingénieurs (universitaires ou non), y compris les formations d'ingénieurs en partenariat.

<sup>(2)</sup> Grands établissements, INP, universités de technologie, formations comptables, écoles normales supérieures, facultés privées, écoles juridiques et administratives, écoles supérieures artistiques et culturelles, écoles paramédicales et sociales, préparations intégrées.

Pour les formations paramédicales et sociales, reconduction des données 2008.

<sup>(3)</sup> Sans double compte des écoles d'ingénieurs dépendantes des universités, des universités de technologie et des INP.

Sources : MESR - DGESIP - DGRI SIES - Système d'information SISE et autres enquêtes

**39 %** des effectifs nationaux de chercheurs

Près de **5 300** brevets déposés en 2009 (33 % des brevets français)

# ENSEIGNEMENT, APPRENTISSAGE ET RECHERCHE

## APPRENTISSAGE

### Effectifs des centres de formation d'apprentis par niveau à la rentrée 2008

	Niveau V CAP, BEP	Niveau IV Bac professionnel ou brevet professionnel	Niveau III Bac + 2 (BTS, DUT, 1 <sup>er</sup> cycle universitaire)	Niveau II Bac +3 et +4 (Licence, maîtrise)	Niveau I Bac + 5 ou plus	Ensemble
<b>Île-de-France</b>	<b>29 225</b>	<b>14 224</b>	<b>14 379</b>	<b>7 646</b>	<b>9 802</b>	<b>75 276</b>
<b>Évolution 2008/2007 (%)</b>	- 3,8	4,0	4,9	- 5,3	24,7	2,1
<b>France métropolitaine</b>	234 063	94 269	54 821	17 124	17 336	417 613
<b>Part de l'Île-de-France (%)</b>	12,5	15,1	26,2	44,7	56,5	18,0

Champ : apprentis sous tutelle de l'Éducation nationale et de l'Agriculture.

Sources : MEN-MESR DEPP / Système d'information sur la formation des apprentis (SIFA)

### Effectifs d'apprentis dans les CCI par filière de formation au 31.12.2008

	Île-de-France	Part en France (%)
<b>Industrie</b>	<b>4 106</b>	14
<b>Commerce et vente</b>	<b>2 872</b>	28
<b>Autres services</b>	<b>1 975</b>	4
<b>Bureautique et comptabilité</b>	<b>1 715</b>	6
<b>Accueil, hôtellerie et tourisme</b>	<b>1 524</b>	10
<b>Gestion, management, finance, banque et assurance</b>	<b>1 157</b>	3
<b>Agroalimentaire, alimentation et cuisine</b>	<b>1 016</b>	15
<b>Coiffure, esthétique et santé</b>	<b>562</b>	10
<b>Bâtiment</b>	<b>523</b>	2
<b>Moteurs et mécanique automobile</b>	<b>438</b>	6
<b>Autres filières</b>	<b>133</b>	1
<b>Ensemble</b>	<b>16 021</b>	

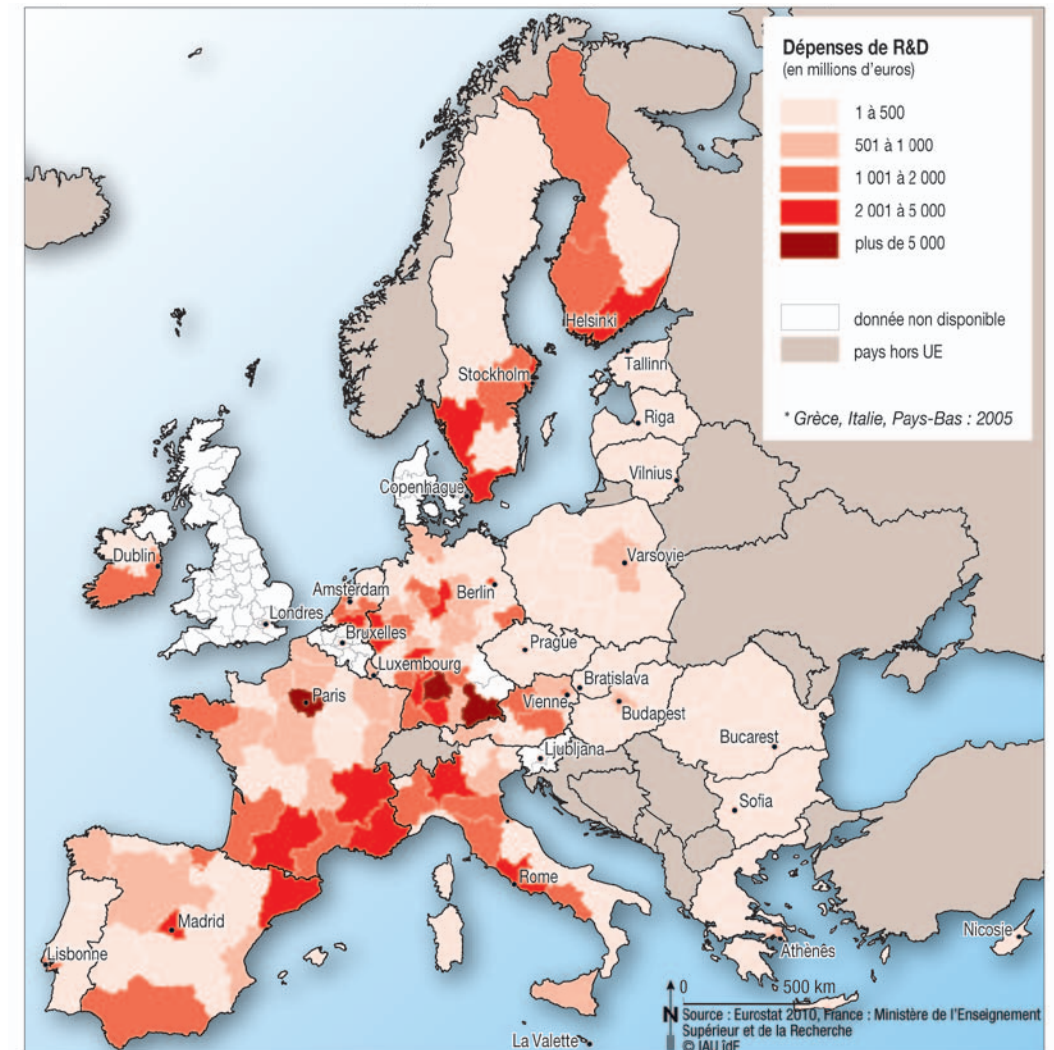
Source : Chambres de commerce et d'industrie - Enquête rapide - DEPP



Apprentis - École Grégoire-Ferrandi (75)

## RECHERCHE

### Dépenses de recherche et développement des régions de l'Union européenne en 2007\*



# ENSEIGNEMENT, APPRENTISSAGE ET RECHERCHE

## Dépenses intérieures de recherche et développement (DIRD) et effectifs dans la recherche en 2008

	Île-de-France	France	Poids de l'Île-de-France (%)
<b>DIRD (millions d'euros)</b>	<b>16 364</b>	41 053	39,9
<b>entreprises</b>	<b>10 707</b>	25 768	41,6
<b>administrations</b>	<b>5 657</b>	15 285	37,0
<b>Effectif total<sup>(1)</sup> de R&amp;D</b>	<b>143 841</b>	388 283	37,0
<b>entreprises</b>	<b>86 854</b>	221 876	39,1
<b>administrations</b>	<b>56 987</b>	166 407	34,2
<b>dont chercheurs</b>	<b>89 540</b>	229 129	39,1
<b>entreprises</b>	<b>55 214</b>	129 824	42,5
<b>administrations</b>	<b>34 326</b>	99 305	34,6

Données semi-définitives. - <sup>(1)</sup> Effectif équivalent temps plein.

Source : Ministère de l'Enseignement supérieur et de la recherche - DGESIP / DGRI - SIES



Laboratoire de physique des solides - Orsay (91)  
Lévitation d'un aimant

## Indicateurs de l'effort budgétaire des Conseils régionaux en direction de la recherche et du transfert de technologie (R&T)<sup>(1)</sup> en 2007 et 2008

	Poids dans le budget total de R&T des Conseils régionaux (%)		Budget de R&T par habitant (euros)		Part du budget de R&T dans le budget primitif (%)	
	2007	2008	2007	2008	2007	2008
<b>Île-de-France</b>	<b>17,5</b>	<b>17,1</b>	<b>9,4</b>	<b>11,1</b>	<b>2,7</b>	<b>3,0</b>
<b>France</b>	100,0	100,0	9,8	11,9	2,5	2,8

<sup>(1)</sup> Mise à jour janvier 2010 - Source : MESR - SIES, Insee, DGCL

Le budget de R&T correspond à l'ensemble des financements destinés à développer les activités de recherche et développement des universités et des organismes publics, à soutenir l'innovation et la recherche dans les entreprises, à favoriser les transferts de technologie, à promouvoir les résultats de la recherche, à développer la culture scientifique et technique...

## Montant du budget R&T réalisé par les collectivités territoriales dans le cadre des pôles de compétitivité en 2007 et 2008

(millions d'euros)

	Conseil régional		Conseils généraux		Communes et EPCI <sup>(1)</sup>		Ensemble	
	2007	2008 <sup>(2)</sup>	2007	2008 <sup>(2)</sup>	2007	2008 <sup>(2)</sup>	2007	2008 <sup>(2)</sup>
<b>Île-de-France</b>	<b>27,9</b>	<b>28,8</b>	<b>10,0</b>	<b>14,1</b>	<b>0,1</b>	<b>0,1</b>	<b>37,9</b>	<b>42,9</b>
<b>France métropolitaine</b>	97,3	124,2	24,8	42,7	7,5	16,1	129,7	183,0
<b>Part de l'Île-de-France (%)</b>	28,6	23,2	40,4	33,0	0,7	0,4	29,3	23,5

<sup>(1)</sup> Communes et établissements publics de coopération intercommunale (communautés de communes, communautés d'agglomération...)

<sup>(2)</sup> Les données 2008 sont semi-définitives.

Source : MESR - SIES

## Pôles de compétitivité en 2010

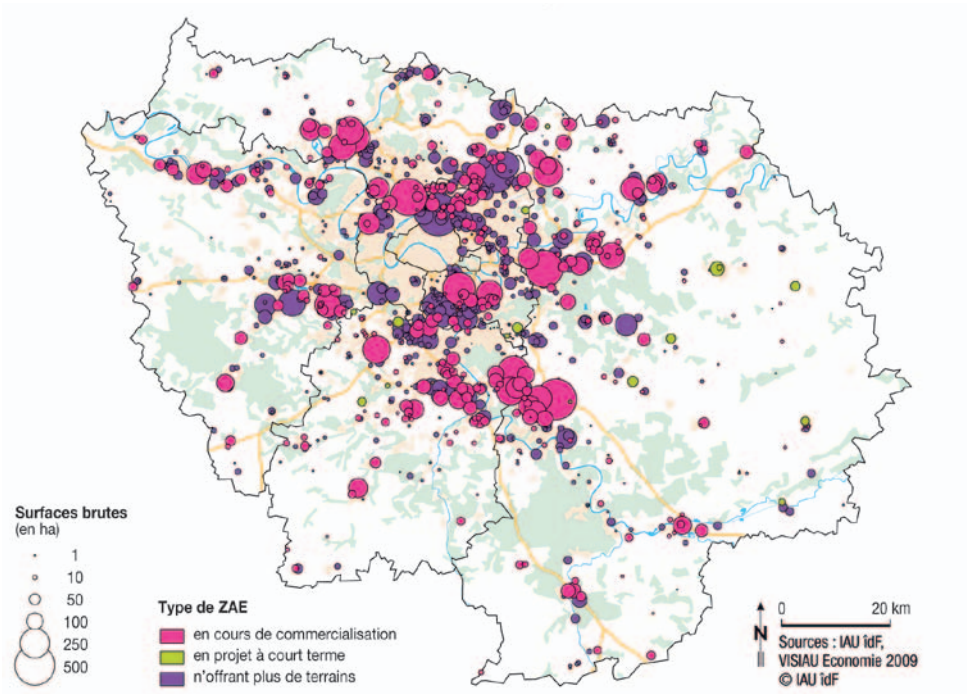
Nom du pôle (date des données)	Domaine de compétences	Nombre de PME adhérentes	Nombre de grands groupes adhérents	Nombre de laboratoires ou d'établissements d'enseignement adhérents	Nombre de projets financés par des fonds publics	Financements publics (millions d'euros)
<b>Pôle mondial</b>						
Finance innovation (10/2010)	Banques et entreprises d'investissement, sociétés de gestion et capital investissement, services aux entreprises financières	89	105	28	20	7,4
Medicen Paris Region (09/2010)	Hautes technologies pour la santé	133	12	28	39	97,0
Systematic Paris Region (12/2010)	Logiciels et systèmes complexes pour les telecoms, automobile et transport, sécurité et défense, TIC et ville durable	381	120	100	148	321,0
<b>Pôle à vocation mondiale</b>						
Cap Digital Paris Region (11/2010)	Filière des contenus et services numériques	530	20	50 universités et Grandes écoles, 170 laboratoires de recherche	300	275,0
Mov'eo (10/2010)	Automobile, transport collectifs, sécurité routière et environnement	143	72	61	110	188,0
<b>Pôle national</b>						
Advancity (12/2010)	Développement durable de la ville, habitat et construction, mobilité en milieu urbain	125	13	32	n. d.	60,0
ASTech (11/2010)	Aviation d'affaires, transport spatial, motorisation et équipements	103	29	36	25	60,0
Cosmetic Valley (10/2010)	Parfumerie, cosmétique	169	56	200*	65	110,0
Elastopole (11/2010)	Industrie du caoutchouc et des polymères	83	3	30	22	10,6

\* 6 universités avec en moyenne 30 laboratoires par université.

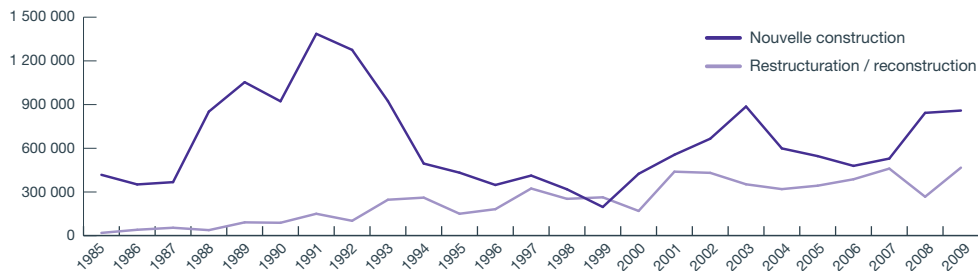
Sources : Advancity (site Internet), ASTech, Cap Digital, Cosmetic Valley, Elastopole, Finance innovation, Medicen, Mov'eo, Systematic

# IMMOBILIER D'ENTREPRISES

## Zones d'activité économiques en 2009



## Superficie annuelle de bureaux de 5 000 m<sup>2</sup> ou plus livrés depuis 1985



Source : Greecam

**1 200** zones d'activités économiques en 2010, soit plus de 20 000 hectares dont 2 013 de terrains disponibles

**50 millions** de m<sup>2</sup> de bureaux en 2010

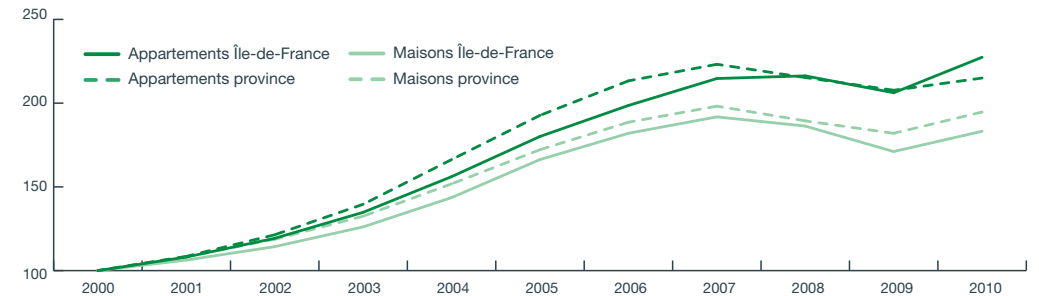
# LOGEMENT

## Caractéristiques des logements en 2007

	Île-de-France		France métropolitaine	
	2007	1999	2007	1999
Nombre de logements (milliers)	5 340	5 083	31 449	28 702
Nombre de résidences principales (milliers)	4 864	4 510	26 352	23 810
Proportion de maisons individuelles (%)	26,9	26,3	55,8	55,5
Proportion de locataires (%)	49,2	51,1	39,8	40,7
Nombre moyen de pièces par résidence principale	3,4	3,3	4	3,9
Nombre moyen de personnes par ménage	2,3	2,4	2,3	2,4

Source : Insee, recensements de la population 1999 et 2007, exploitations principales

## Prix des logements anciens <sup>(1)</sup>, indices au 4<sup>e</sup> trimestre, de 2000 à 2010 <sup>(2)</sup>



<sup>(1)</sup> Logements anciens au sens fiscal du terme : construits depuis plus de cinq ans ou ayant déjà fait l'objet d'une mutation.

<sup>(2)</sup> Base 100 au 4<sup>e</sup> trimestre 2000, 3<sup>e</sup> trimestre (données provisoires) pour 2010.

Source : Insee - Chambres des notaires

## Loyers du parc privé au 01.01.2010

	Paris	Petite couronne	Grande couronne	Agglomération parisienne
<b>Surface moyenne (m<sup>2</sup>)</b>	50	53	61	54
<b>Loyer mensuel moyen</b>				
en euros	994	796	769	867
en euros / m <sup>2</sup>	19,7	14,9	12,7	16,1
<b>Évolution par rapport au 01-01-2009</b>				
en %	3,3	2,9	1,9	2,9
en euros / m <sup>2</sup>	0,6	0,4	0,2	0,5

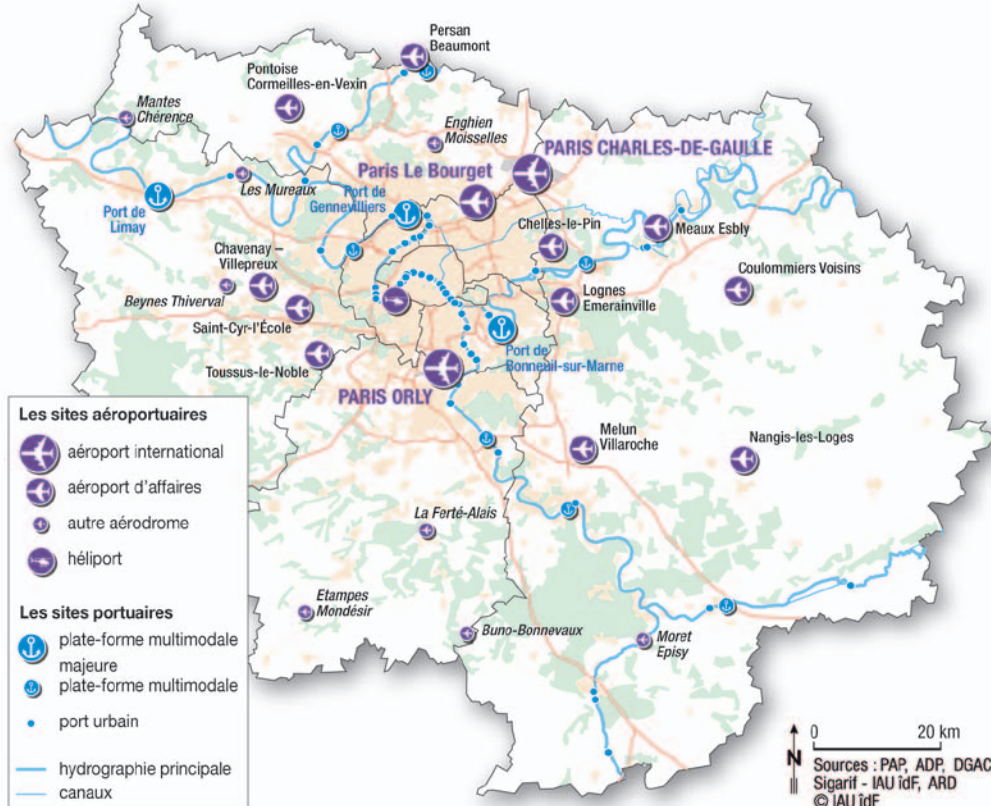
Source : OLAP

**5 340 000** logements en 2007, 91 % sont des résidences principales (84 % en France) et 27 % des maisons individuelles (56 % en province)

**51 %** des ménages franciliens sont propriétaires

# INFRASTRUCTURES ET TRANSPORTS

## Ports et aéroports d'Île-de-France en 2010



### Paris - Charles-de-Gaulle :

**2<sup>e</sup>** aéroport européen pour le nombre de passagers et 3<sup>e</sup> aéroport européen pour le volume de fret et de courrier traité, derrière Francfort et Amsterdam

# 296 millions

de tonnes de marchandises ont pour origine ou destination l'Île-de-France, soit 12 % du trafic national, 90 % sont transportés par route



La gare RER B de Massy-Palaiseau (91)

### Trafic aérien en 2009

	2009	Évolution 2009/2008 (%)
<b>Passagers</b>	83 014 559	- 4,7
Roissy - Charles-de-Gaulle	57 906 866	- 4,9
Orly	25 107 693	- 4,2
<b>Mouvements</b>	738 624	- 5,5
Roissy - Charles-de-Gaulle	518 018	- 6,0
Orly	220 606	- 4,2
<b>Fret et poste (tonnes)</b>	2 159 016	- 9,6
Roissy - Charles-de-Gaulle	2 054 515	- 9,9
Orly	104 501	- 4,6

Source : Aéroports de Paris

### Immatriculations de voitures particulières neuves en 2009

	Immatriculations	Évolution 2009/2008 (%)
Île-de-France	392 434	10,9
France métropolitaine	2 268 671	10,7
Part de l'Île-de-France (%)	17,3	0,0 point
Taux de pénétration étrangère en France (%)	45,5	- 0,8 point

Source : Comité des constructeurs français d'automobiles

### Trafic de fret en 2009

	Tonnes	Évolution 2009/2008 (%)
<b>Trafic fluvial</b>	19 988 284	3,2
Chargements	8 180 943	10,9
Déchargements	11 807 341	- 1,5
<b>Trafic maritime</b>	225 994	- 45,8
Chargements	169 166	- 33,6
Déchargements	56 828	- 65,0
<b>Ensemble (fluvial + maritime)</b>	20 214 278	2,2

Source : Ports de Paris

### Transports collectifs en 2009

	Milliards de voyageurs-kilomètre	Évolution 2009/2008 (%)
<b>RATP dont :</b>	15,2	- 0,7
Métro	7,4	0,0
RER (lignes A et B)	4,8	- 4,0
Réseau de surface Paris et banlieue	3,0	- 3,2
Transilien (RER et trains SNCF)	11,4	0,1
SNCF France métropolitaine	74,5	1,7
Part de l'Île-de-France (%)	15,3	- 0,2 point

Source : Ministère de l'Écologie, de l'Énergie, du Développement durable et de la Mer - Bulletin mensuel de statistiques des transports du SOeS

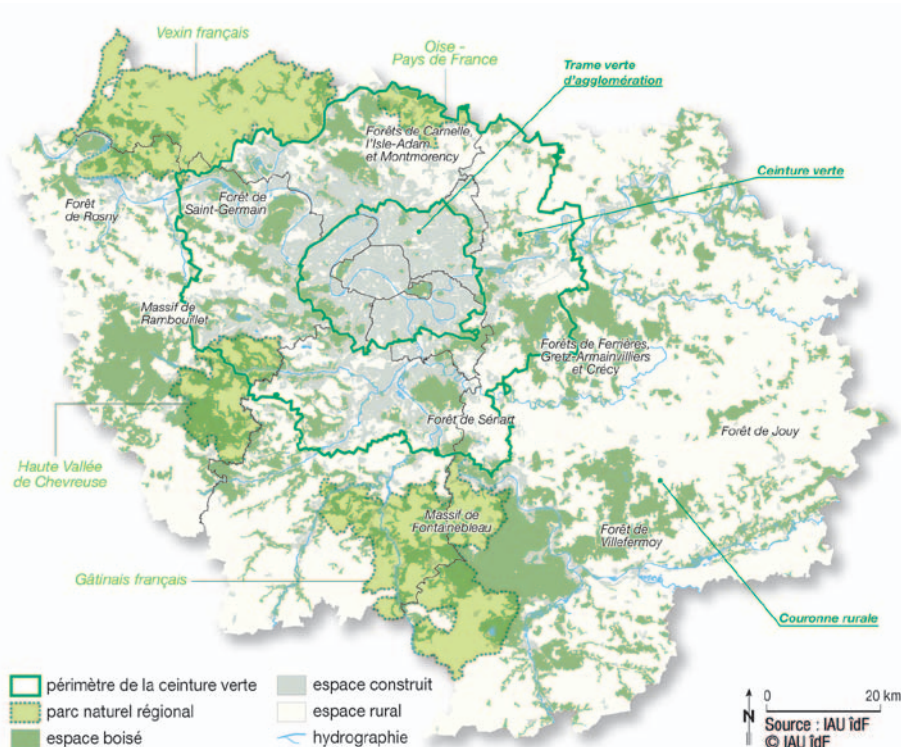
**32%** des ménages franciliens ne possèdent pas de voiture contre 20 % en France métropolitaine

**2** aéroports internationaux, 11 aéroports d'affaires et 1 hélicoptère

**41%** des Franciliens utilisent les transports en commun pour se rendre à leur travail (14 % en France métropolitaine)

# ENVIRONNEMENT

## Grands ensembles naturels d'Île-de-France



Moisson d'un champ (77)

**80%** de la superficie de l'Île-de-France sont occupés par des espaces naturels, agricoles ou forestiers

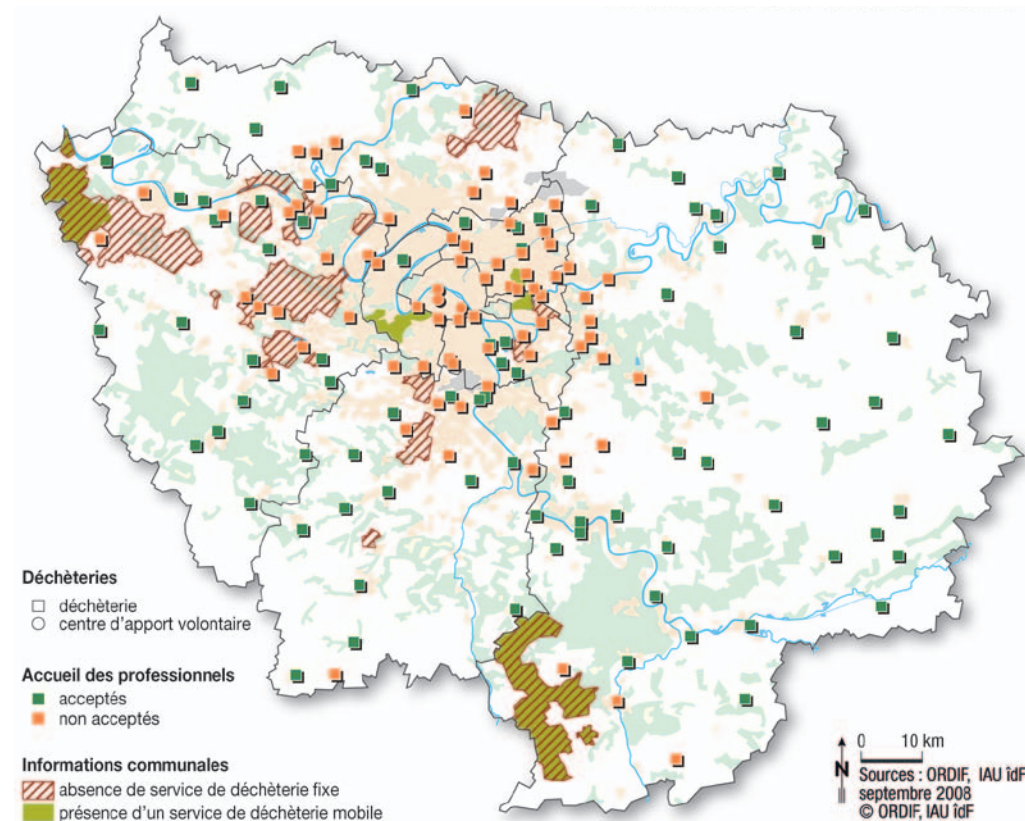
**4** parcs naturels, sur près de 1/5<sup>e</sup> de la superficie de la région

## Indice multipolluant de la qualité de l'air en milieu urbain (ATMO) pour l'agglomération parisienne de 2005 à 2009 <sup>(1)</sup>

	Nombre de jours pendant lesquels l'indice a été calculé	Pourcentage de jours dans l'année pendant lesquels la qualité était			
		très bonne (niveau 1 ou 2)	bonne (niveau 3 ou 4)	moyenne (niveau 5)	mauvaise ou très mauvaise (niveau 6 ou plus)
2009	365	3,3	73,7	13,7	9,3
2008	366	3,8	77,6	13,1	5,5
2007	365	5,8	89,0	15,1	10,1
2006	365	6,9	77,5	7,1	8,5
2005	365	6,3	78,6	9,3	5,8

<sup>(1)</sup> Voir glossaire  
Source : Airparif

## Déchèteries en Île-de-France en 2010



### Déchèteries

- déchèterie
- centre d'apport volontaire

### Accueil des professionnels

- acceptés
- non acceptés

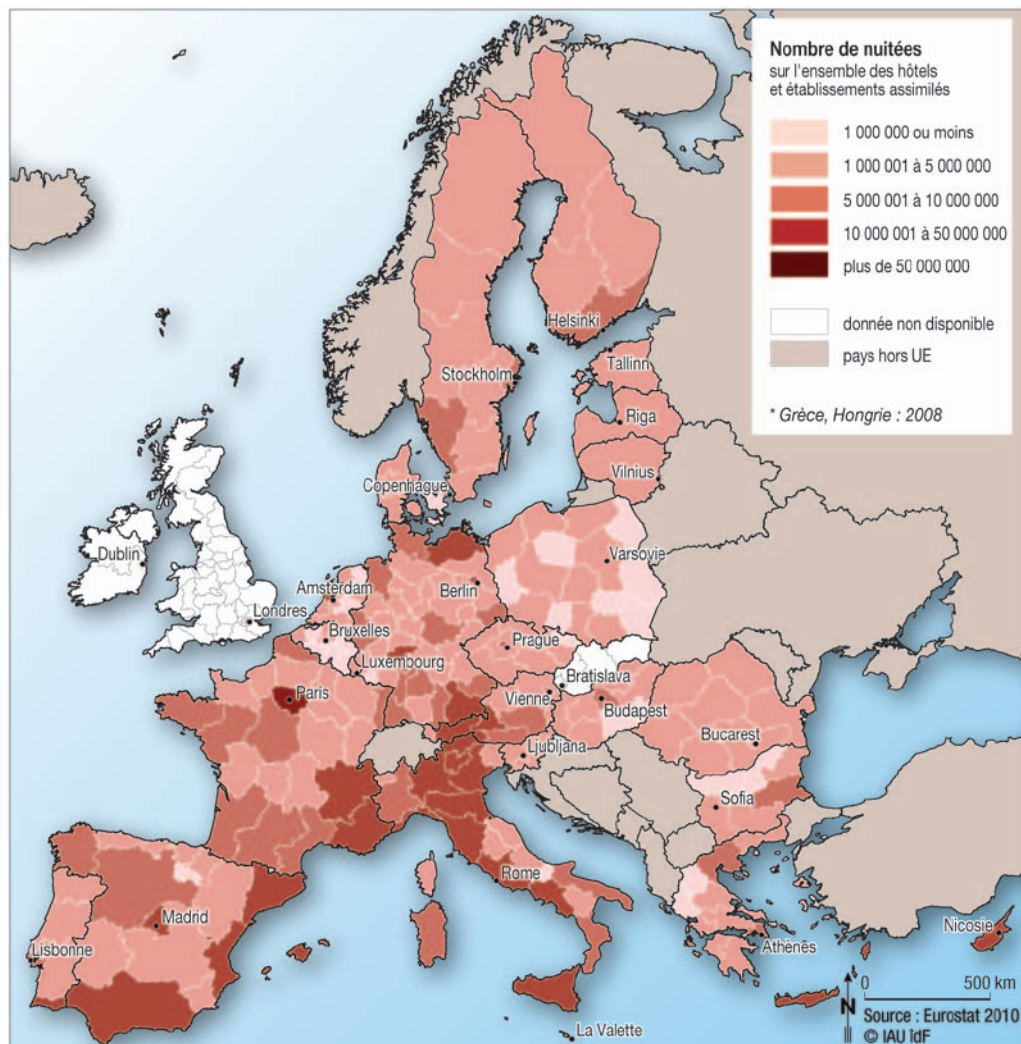
### Informations communales

- ▨ absence de service de déchèterie fixe
- présence d'un service de déchèterie mobile

0 10 km  
Sources : ORDIF, IAU idF  
septembre 2008  
© ORDIF, IAU idF

# TOURISME

## Fréquentation hôtelière dans les régions de l'Union européenne en 2009\*



**61 millions** de visiteurs en 2008,  
17 milliards d'euros de consommation touristique  
et 600 000 emplois directs, indirects ou induits

**1<sup>re</sup>** région française pour la fréquentation hôtelière



Musée du Louvre (75)

## Répartition des hôtels de tourisme au 01.01.2010

	Hôtels classés					Ensemble	Hôtels non classés	Ensemble	Évolution 2010/2009 (%)
	0 *	1 *	2 *	3 *	4 * et 4 * L				
<b>Paris</b>									
<b>Etablissements</b>	41	106	527	600	199	1 473	0	1 473	0,0
<b>Chambres</b>	3 115	3 075	22 865	27 634	21 523	78 212	0	78 212	0,0
<b>Île-de-France</b>									
<b>Etablissements</b>	231	173	891	791	242	2 328	23	2 351	- 0,4
<b>Chambres</b>	16 650	6 224	47 850	47 172	30 412	148 308	2 165	150 473	- 0,1
<b>France métropolitaine</b>									
<b>Etablissements</b>	2 105	1 345	9 127	3 876	898	17 351	310	17 661	1,0
<b>Chambres</b>	83 237	29 321	260 769	173 967	66 081	613 375	16 413	629 788	2,9

Source : Insee - DGCS - Comité régional du tourisme, enquête de fréquentation hôtelière

## Fréquentation des hôtels de tourisme en 2009

	0 *	1 *	2 *	3 *	4 * et 4 * L	Ensemble
<b>Île-de-France</b>						
<b>Arrivées (en milliers)<sup>(1)</sup></b>	4 356	1 228	10 171	8 946	5 482	30 183
<b>dont part des étrangers (%)</b>	16,7	23,5	33,9	64,2	67,5	43,1
<b>Nuitées (en milliers)<sup>(2)</sup></b>	7 479	2 364	20 010	19 924	12 502	62 279
<b>dont part des étrangers (%)</b>	18,9	30,2	42,8	64,4	74,2	52,7
<b>Taux d'occupation<sup>(3)</sup></b>	71,1	66,2	70,4	68,6	69,3	69,5
<b>France métropolitaine</b>						
<b>Arrivées (en milliers)<sup>(1)</sup></b>	16 253	5 273	43 951	27 873	10 320	103 670
<b>dont part des étrangers (%)</b>	15,0	15,6	20,5	38,9	54,7	27,7
<b>Nuitées (en milliers)<sup>(2)</sup></b>	26 161	8 863	76 429	54 525	21 995	187 972
<b>dont part des étrangers (%)</b>	16,1	18,3	24,2	46,2	62,0	33,6
<b>Taux d'occupation<sup>(3)</sup></b>	61,3	55,4	56,4	58,4	61,0	58,1

<sup>(1)</sup> Arrivées : nombre de clients qui séjournent une ou plusieurs nuits consécutives dans un même hôtel.

<sup>(2)</sup> Nuitées : nombre total de nuits passées par les clients dans un hôtel (nombre de personnes multiplié par le nombre de nuits).

<sup>(3)</sup> Taux d'occupation : rapport entre le nombre de chambres occupées et le nombre de chambres effectivement disponibles.

Source : Insee - DGCS - Comité régional du tourisme, enquête de fréquentation hôtelière

# TOURISME

## Fréquentation des principaux musées, monuments et sites touristiques en 2009

	Entrées	Évolution 2010/2009 (%)
Disneyland® Paris (77)	15 400 000	0,7
Notre-Dame de Paris (75)	13 650 000 <sup>(1)</sup>	-
Sacré-Cœur de Montmartre (75)	10 500 000 <sup>(1)</sup>	-
Musée du Louvre (75)	8 435 000	- 0,3
Tour Eiffel (75)	6 603 792	- 4,7
Domaine de Versailles <sup>(2)</sup> (78)	5 659 606	0,8
Centre Pompidou <sup>(3)</sup> (75)	3 533 858	28,6
Cité des Sciences et de l'Industrie <sup>(4)</sup> (75)	3 058 000	0,5
Musée d'Orsay (75)	3 022 012	- 0,1
Galerias nationales du Grand Palais <sup>(5)</sup> (75)	1 674 087	31,6
Muséum national d'Histoire naturelle <sup>(6)</sup> (75)	1 599 150	- 5,7
Musée du Quai Branly (75)	1 496 438	7,7
Arc de Triomphe <sup>(7)</sup> (75)	1 290 457	- 2,1

<sup>(1)</sup> Estimation.

<sup>(2)</sup> Comptabilise les entrées du Château, du Grand Trianon, du Petit Trianon et des spectacles.

<sup>(3)</sup> Ne comptabilise que le musée et les expositions.

<sup>(4)</sup> Géode incluse (nouveau système de comptage).

<sup>(5)</sup> Succès des expositions (« Le Grand Monde d'Andy Warhol », « Renoir au XX<sup>e</sup> siècle », fin de l'exposition « Picasso et les maîtres » début 2009).

<sup>(6)</sup> Ces données comprennent : la Grande Galerie de l'Évolution, la Galerie de Minéralogie, la Galerie de Paléontologie et la ménagerie du Jardin des Plantes.

<sup>(7)</sup> Hors Paris Museum Pass.

Sources : CDT - CMN - CRT Paris Île-de-France - Musées et monuments - RMN - Ville de Paris.



Le château de Versailles (78)



Les jardins du musée du Quai Branly (75)

### Tourisme d'affaires :

**44%** des nuitées de l'hôtellerie francilienne en 2009

### Paris :

**3<sup>e</sup>** ville mondiale en nombre de congrès (derrière Vienne et Barcelone selon le classement ICCA, derrière Singapour et Bruxelles selon le classement UAI).

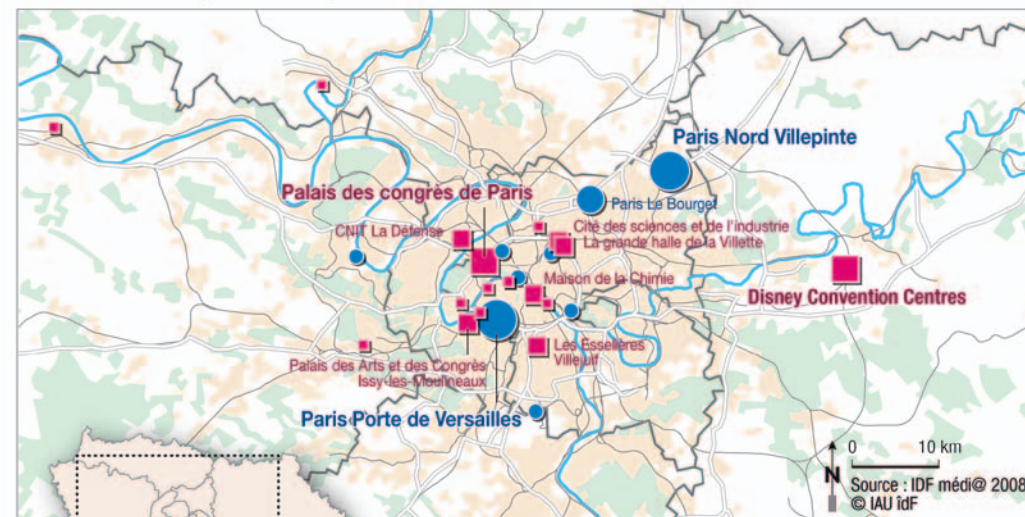
## Répartition des congressistes et des congrès par type de site en 2009

Site	Nombre de participants <sup>(1)</sup>	Part de marché (%)	Nombre de congrès	Part de marché (%)
Centres de congrès et d'exposition	459 825	73,1	329	36,7
Salles de réunion	54 811	8,7	139	15,5
Lieux scientifiques	43 460	6,9	220	24,5
Musée - Lieux évènementiels	32 378	5,1	46	5,1
Hôtels avec salles de réunion	23 380	3,7	86	9,6
Autres	15 411	2,4	77	8,6
<b>Total</b>	<b>629 265</b>	<b>100,0</b>	<b>897</b>	<b>100,0</b>

<sup>(1)</sup> Sur un total de 823 congrès pour lequel le nombre de participants est connu.

Source : Office du tourisme et des congrès de Paris

## Centres de congrès et d'expositions en Île-de-France en 2010



### Centre de congrès

Nombre de places assises

- moins de 1 500 places
- entre 1 500 et 3 000 places
- plus de 3 000 places

### Centre d'exposition

Surface brute d'exposition

- moins de 50 000 m<sup>2</sup>
- entre 50 000 m<sup>2</sup> et 100 000 m<sup>2</sup>
- plus de 100 000 m<sup>2</sup>



L'Institut National de la Statistique et des Etudes Economiques (Insee) est une administration qui collecte, produit, analyse et diffuse des informations sur la France et ses régions.

Ses domaines de compétence sont la démographie, l'économie, l'emploi, les conditions de vie, la connaissance des territoires.

Tous les acteurs, collectivités locales, services de l'Etat, entreprises, médias, associations, enseignants, etc., peuvent utiliser les informations de l'Insee, notamment pour prendre des décisions et établir des prévisions.

L'Insee garantit la confidentialité des données recueillies et la qualité des résultats diffusés.

### ■ L'Insee en Ile-de-France : 250 personnes en action

Installé à Saint-Quentin-en-Yvelines, l'Insee Ile-de-France est une direction régionale de l'Insee. Elle contribue à la production statistique nationale de l'Insee, produit, analyse et diffuse l'information au niveau local pour une meilleure connaissance de la région francilienne et de ses territoires.

### ■ L'Insee Ile-de-France : une ressource pour l'aide à la décision

Cette activité d'analyse, à vocation publique, est engagée en partenariat conventionné avec les acteurs publics locaux (collectivités locales, services de l'Etat, chambres consulaires, observatoires régionaux, agences d'urbanisme et de développement, etc.).

### ■ L'Insee Ile-de-France : producteur d'une information de référence

- Le recensement de la population sur le territoire francilien. Chaque année, 473 communes de la région sont recensées en coopération avec les mairies.
- Des enquêtes auprès de 16 000 ménages franciliens, réalisées chaque année sur des thèmes tels que l'emploi, le logement, le transport, etc.
- Des enquêtes auprès des entreprises et collectivités locales.
- L'exploitation de fichiers administratifs à des fins statistiques.
- L'utilisation de données issues d'un réseau de production Insee :
  - . le répertoire des entreprises et des établissements (SIRENE) ;
  - . le répertoire d'état civil ;
  - . les déclarations annuelles de données sociales (DADS) ;
  - . etc.

### ■ L'Insee Ile-de-France : l'information par excellence

- Sur [www.insee.fr/ile-de-france](http://www.insee.fr/ile-de-france) votre information régionale, complète et actualisée :
- . Des données pour connaître les grandes tendances économiques et sociales.
  - . Des études pour comprendre et accompagner le débat régional et local.
  - . Une information semestrielle sur la conjoncture régionale.
  - . Des dossiers thématiques et un bilan annuel économique et social de la région.

# GLOSSAIRE

## Appareil productif

**Entreprise (définition retenue par Eurostat) :** une entreprise est une unité organisationnelle de production de biens et services marchands jouissant d'une autonomie de décision. L'unité légale correspondant à la notion d'entreprise est identifiée par son numéro SIREN dans le répertoire Sirene. L'entreprise est matérialisée par son établissement siège social. Sont exclus de cette définition, notamment, les institutions et services de l'État et des collectivités territoriales, les associations, les hôpitaux et les unités bénéficiant de transferts financiers publics.

**Établissement :** une entreprise exerce son activité dans un ou plusieurs établissements géographiquement distincts. Un établissement est repéré par une adresse. A une adresse donnée, une entreprise n'a qu'un seul établissement.

## Emploi

**Chômeur au sens du BIT :** personne en âge de travailler (15 ans ou plus) qui répond en même temps à trois conditions : être sans emploi durant une semaine de référence, être disponible pour prendre un emploi dans les 15 jours, chercher activement un emploi ou en avoir trouvé un qui commence ultérieurement.

**Taux de chômage :** rapport entre le nombre de chômeurs et la population active.

**Taux de chômage localisés :** les taux de chômage régionaux ou départementaux sont estimés à partir d'une méthodologie qui utilise à la fois les données annuelles de l'enquête emploi en continu et les DEFM (demandeurs d'emploi en fin de mois) de Pôle emploi. La cohérence entre les deux sources est assurée à présent de façon trimestrielle et non plus annuelle. Ces taux ne sont pas des taux de chômage au sens du BIT. Les données, en moyenne trimestrielle, sont corrigées des variations saisonnières.

**Chômeur de longue durée :** personne au chômage depuis au moins un an.

**Champ Unédic :** champ d'observation de l'emploi salarié qui comprend les salariés de tous les établissements du secteur privé industriel et

commercial employant au moins une personne sous contrat de travail. Les fonctionnaires de l'État, des collectivités locales et le personnel des établissements publics à caractère administratif, les artistes et les salariés des établissements publics à caractère industriel et commercial ne sont pas comptabilisés dans ce champ par Pôle emploi. Le taux de couverture des statistiques Unédic était de 70% de l'emploi salarié régional recensé au RGP 1999.

**Catégories de demandeurs d'emploi :** pour les analyses statistiques, les données sur les demandeurs d'emploi inscrits à Pôle emploi sont présentées en fonction des catégories suivantes :

- catégorie A : demandeurs d'emploi tenus de faire des actes positifs de recherche d'emploi, sans emploi ;
- catégorie B : demandeurs d'emploi tenus de faire des actes positifs de recherche d'emploi, ayant exercé une activité réduite courte (78 heures ou moins au cours du mois) ;
- catégorie C : demandeurs d'emploi tenus de faire des actes positifs de recherche d'emploi, ayant exercé une activité réduite longue (plus de 78 heures ou moins au cours du mois) ;
- catégorie D : demandeurs d'emploi non tenus de faire des actes positifs de recherche d'emploi, sans emploi ;
- catégorie E : demandeurs d'emploi non tenus de faire des actes positifs de recherche d'emploi, en emploi.

**Taux d'activité :** proportion de la population active (actifs ayant un emploi et chômeurs) dans la population totale correspondante.

## Environnement

**Indice ATMO :** l'objectif de l'indice est de caractériser une situation moyenne pour une agglomération urbaine. Quatre polluants sont pris en compte : le dioxyde de soufre, le dioxyde d'azote, l'ozone et les poussières. Un sous-indice est calculé pour chaque polluant. C'est le sous-indice maximum qui est retenu comme indice ATMO final caractérisant la qualité globale de l'air de la journée considérée. Cet indice comprend 10 niveaux allant de 1 (très bon) à 10 (très mauvais).



**200 femmes et hommes au service de la Région d'Île-de-France et de ses partenaires**

■ **Force d'analyse, de propositions, de projets**

L'IAU Île-de-France est structuré autour de cinq grandes directions techniques : l'aménagement et l'urbanisme, la mobilité et les transports, l'environnement urbain et rural, l'économie, l'emploi et le développement local, la démographie, le logement et les équipements ainsi que différents observatoires : la santé, la sécurité, l'action internationale, le tourisme, le patrimoine, le sport.

■ **Maître d'œuvre des schémas directeurs de l'Île-de-France**

En tant que maître d'œuvre, l'IAU Île-de-France a entrepris, dès 2003, la révision du schéma directeur de 1994 aux côtés de la Région : bilan, enjeux auxquels est aujourd'hui confrontée la Région, scénarios de développement et réflexion sur le parti d'aménagement, appui au dispositif de concertation, capitalisation des travaux et construction du projet de schéma directeur d'Île-de-France.

■ **Outil en évolution constante**

Dans un contexte en perpétuel renouvellement, l'IAU Île-de-France s'adapte constamment, se projette dans l'avenir et apporte un éclairage à long terme sur les évolutions de la métropole. Présent dans de très nombreux domaines, il anime réseaux et partenariat sur lesquels il fonde une part de son expertise. L'IAU Île-de-France intervient aussi dans une quarantaine de pays à travers des contrats et accords de coopération.

■ **Outil de communication, lieu d'échanges**

Des données.

De nombreuses publications.

Un site Internet : [www.iau-idf.fr](http://www.iau-idf.fr)

Des séminaires, débats et tables rondes.

Le système d'information géographique régional (SIGR), que l'institut développe depuis vingt ans, couvre les 12 000 km<sup>2</sup> du territoire francilien, ses 1 281 communes et ses huit départements.

**Le président**

L'IAU Île-de-France est présidé par Jean-Paul Huchon, président du conseil régional d'Île-de-France.

**Le directeur général**

François Dugeny.

**Institut d'Aménagement et d'Urbanisme de la Région d'Île-de-France**

15, rue Falguière 75740 PARIS CEDEX 15 - Tél. : 01 77 49 77 49



## LIENS UTILES

Agence Régionale de Développement (ARD) Paris - Ile-de-France	<a href="http://www.paris-region.com">www.paris-region.com</a>
Aéroports de Paris	<a href="http://www.aeroportsdeparis.fr/ADP/fr-FR/Groupe/Groupe-Strategie/LEssentiel/ChiffreCle/AIRPARIF">http://www.aeroportsdeparis.fr/ADP/fr-FR/Groupe/Groupe-Strategie/LEssentiel/ChiffreCle/AIRPARIF</a>
AIRPARIF	<a href="http://www.airparif.asso.fr">www.airparif.asso.fr</a>
Agence régionale de l'environnement et des nouvelles énergies (ARENE)	<a href="http://www.arenidf.org">www.arenidf.org</a>
Bruitparif	<a href="http://www.bruitparif.fr">www.bruitparif.fr</a>
Comité des constructeurs français d'automobiles (CCFA)	<a href="http://www.ccfaf.fr">www.ccfaf.fr</a>
Chambre régionale de commerce et d'industrie (CRCI) Paris - Ile-de-France	<a href="http://www.paris-iledefrance.cci.fr">www.paris-iledefrance.cci.fr</a>
Comité régional du tourisme (CRT) Paris Île-de-France	<a href="http://www.nouveau-paris-ile-de-france.fr/">www.nouveau-paris-ile-de-france.fr/</a>
Conseil régional d'Île-de-France	<a href="http://www.iledefrance.fr">www.iledefrance.fr</a>
Direction générale des finances publiques (DGFiP)	<a href="http://www.impots.gouv.fr">www.impots.gouv.fr</a>
Direction générale des douanes et droits indirects (statistiques)	<a href="http://lekiosque.finances.gouv.fr/Appchiffre/portail_default.asp">http://lekiosque.finances.gouv.fr/Appchiffre/portail_default.asp</a>
Direction régionale et interdépartementale de l'alimentation, de l'agriculture et de la forêt d'Île-de-France (DRIAAF)	<a href="http://draf.ile-de-france.agriculture.gouv.fr/">http://draf.ile-de-france.agriculture.gouv.fr/</a>
Direction régionale interdépartementale de l'équipement et de l'aménagement (DRIEA) Île-de-France	<a href="http://www.ile-de-france.equipement.gouv.fr">www.ile-de-france.equipement.gouv.fr</a>
Direction régionale et interdépartementale de l'environnement et de l'énergie (DRIEE)	<a href="http://www.driee.ile-de-france.developpement-durable.gouv.fr">www.driee.ile-de-france.developpement-durable.gouv.fr</a>
Éconovista	<a href="http://www.econovista.com">www.econovista.com</a>
EUROSTAT	<a href="http://epp.eurostat.ec.europa.eu/portal/page/portal/eurostat/home">http://epp.eurostat.ec.europa.eu/portal/page/portal/eurostat/home</a>
Institut d'aménagement et d'urbanisme d'Île-de-France (IAU îdF)	<a href="http://www.iau-idf.fr">www.iau-idf.fr</a>
Institut national de la statistique et des études économiques (Insee)	<a href="http://www.insee.fr">www.insee.fr</a>
Ministère de l'Écologie, du Développement durable, des Transports et du Logement	<a href="http://www.developpement-durable.gouv.fr">www.developpement-durable.gouv.fr</a>
Ministère de l'Économie, des Finances et de l'Industrie	<a href="http://www.minefe.gouv.fr">www.minefe.gouv.fr</a>
Ministère de l'Éducation nationale, de la Jeunesse et de la Vie associative	<a href="http://www.education.gouv.fr">www.education.gouv.fr</a>
Ministère de l'Enseignement supérieur et de la Recherche	<a href="http://www.enseignementsup-recherche.gouv.fr">www.enseignementsup-recherche.gouv.fr</a>
Ministère de l'Intérieur, de l'Outre-mer, des Collectivités territoriales et de l'Immigration	<a href="http://www.interieur.gouv.fr">www.interieur.gouv.fr</a>
Ministère du Travail, de l'Emploi et de la Santé	<a href="http://www.travail-solidarite.gouv.fr">www.travail-solidarite.gouv.fr</a>
Observatoire régional de l'emploi et de la formation (OREF)	<a href="http://www.oref-idf.org">www.oref-idf.org</a>
Observatoire régional de santé d'Île-de-France (ORS)	<a href="http://www.ors-idf.org">www.ors-idf.org</a>
Pôle emploi services	<a href="http://www.lobservatoiredelemploi.fr">www.lobservatoiredelemploi.fr</a>
Ports de Paris	<a href="http://www.paris-ports.fr">www.paris-ports.fr</a>
RATP	<a href="http://www.ratp.fr">www.ratp.fr</a>
SIT@DEL2	<a href="http://www.ile-de-france.equipement.gouv.fr/article.php3?id_article=95">www.ile-de-france.equipement.gouv.fr/article.php3?id_article=95</a>
SNCF	<a href="http://www.sncf.com">www.sncf.com</a>
Unédic (Union nationale pour l'emploi dans l'industrie et le commerce)	<a href="http://www.unedic.org">http://www.unedic.org</a>

# LE RÉSEAU DE LA CRCI ET DES CCI DE PARIS - ILE-DE-FRANCE



La Chambre régionale de commerce et d'industrie Paris - Ile-de-France est un établissement public, administré par 60 élus, membres des quatre CCI. Sa double mission est de représenter les positions des CCI sur les questions de portée régionale concernant les entreprises et la formation des jeunes, et d'animer la stratégie et le fonctionnement du réseau des quatre CCI.



Les quatre Chambres de commerce et d'industrie de Paris - Ile-de-France sont également des établissements publics dirigés par 252 chefs d'entreprises élus par leurs pairs.

Leur mission est d'informer, conseiller et accompagner les entrepreneurs dans les phases de création d'entreprise, de transmission, de développement par l'innovation et l'exportation, et de former leurs futurs salariés. Elles réalisent des études économiques et des enquêtes de conjoncture et d'opinion auxquelles elles font référence dans la conduite de leurs missions.



## La CRCI et les CCI de Paris - Ile-de-France en quelques chiffres <sup>(1)</sup>

- **252** membres élus, chefs d'entreprises bénévoles.
- **5 700** personnes au service des entreprises.
- **100 600** porteurs de projets d'entreprise et créateurs accueillis.
- **2 500** entreprises conseillées et suivies dans leur développement à l'international.
- Plus de **1 000** entreprises participantes aux réseaux animés par les CCI autour du développement durable.
- **500** PME accompagnées dans leur démarche d'innovation.
- Près de **30 000** jeunes en formation initiale et **46 000** stagiaires en formation continue.

<sup>(1)</sup> Chiffres 2009

## POUR EN SAVOIR PLUS

- **Arrivées de l'étranger : l'Île-de-France attire les jeunes qualifiés.** M. Sagot. Note rapide n° 521, IAU îdF, 2010.
- **Attractivité économique du Bassin parisien - Créations d'établissements et d'emplois.** Insee Ile-de-France, 2009.
- **Créativité et développement économique : une synergie prometteuse.** C. Camors, O. Soulard. Note rapide n° 523. IAU îdF, 2010.
- **La conjoncture en Île-de-France en septembre 2010 : l'opinion des chefs d'entreprise.** CRCI Paris - Ile-de-France, 2010.
- **L'économie en mode actif.** P. Leroi, A.-M. Roméra, O. Soulard. Cahiers n° 156. IAU îdF, 2010.
- **L'économie sociale « aux services » de la population francilienne.** S. Bouffin (Insee Ile-de-France), B. Eldin (l'Atelier) et N. James (Insee Ile-de-France). Insee Ile-de-France à la page n° 338, 2010.
- **Géographie de l'emploi 2006 en Île-de-France.** Apur, Dreif, Insee Ile-de-France, IAU îdF, 2010.
- **Observatoire des investissements internationaux dans les principales métropoles mondiales.** Paris - Ile-de-France Capitale Économique et KPMG, 2010.
- **L'Île-de-France attractive pour les groupes étrangers.** F. Belmana (ARD Ile-de-France), J.-F. Hervé (Insee Ile-de-France) et M. Le Priol (CROCIS de la CCIP). Insee Ile-de-France à la page n° 339, 2010.
- **L'Île-de-France, de plus en plus une étape dans les parcours résidentiels.** S. Beauvils (IAU îdF) et K. de Biasi (Insee Ile-de-France). Insee Ile-de-France, à la page n° 336, 2010.
- **Logement : quelle offre pour les locataires franciliens à revenus moyens ?** J.J. Guillouet, P. Pauquet. Note rapide n° 530. IAU îdF, 2010.
- **Projections de la population francilienne à l'horizon 2030.** P. Louchard. Note rapide n° 489. IAU îdF, 2009.
- **Regards sur... l'année économique et sociale 2009.** Insee Ile-de-France, 2009.
- **Tableaux économiques d'Île-de-France 2010.** Insee Ile-de-France, 2010.
- **Tendances et dynamiques économiques en Île-de-France.** P. Guery, P. Leroi. Synthèse cartographique. IAU îdF, 2010.
- **Le tourisme en Île-de-France, un élément majeur de l'aménagement du territoire.** E. Blum. Note rapide n° 511. IAU îdF, 2010.
- **Zoom sur l'économie régionale.** CRCI Paris - Ile-de-France, 2010.
- **Zones inondables : des enjeux toujours plus importants en Île-de-France.** L. Faytre. Note rapide n° 516. IAU îdF, 2010.

Les chiffres-clés de la région Île-de-France existent également en version internationale  
(anglais et mandarin)

N'hésitez pas à les commander à l'adresse : [etudeseco@paris-iledefrance.cci.fr](mailto:etudeseco@paris-iledefrance.cci.fr)

# EDF

## un énergéticien responsable et engagé en Ile-de-France



**14 370** salariés  
**5.3** millions de clients

**533** embauches  
**888** contrats d'alternance  
**3.2 € millions** de taxe d'apprentissage

**3** sites de R&D  
**4** sites de production  
**20** boutiques EDF Bleu Ciel

**85 000** clients tarifs première nécessité



Cet ouvrage a été réalisé par :

- la **Chambre régionale de commerce et d'industrie Paris - Ile-de-France** (CRCI Paris - Ile-de-France), présidée par Yves FOUCHET ;
- l'**Institut d'aménagement et d'urbanisme d'Ile-de-France** (IAU îdF), dirigé par François DUGENY ;
- et la **direction régionale d'Ile-de-France de l'Institut national de la statistique et des études économiques** (Insee Ile-de-France), dirigée par Sylvie MARCHAND.

### Directeur de la publication

Pierre LAHOCHÉ, directeur général de la CRCI Paris - Ile-de-France.

### Conception et rédaction

Martine DELASSUS (CRCI Paris - Ile-de-France), Christine TARQUIS (IAU îdF / DEDL) et Guilhem CAMBON (Insee Ile-de-France).

### Cartographie

Pascale GUERY (IAU îdF / DEDL).

### Conception, création et impression

Thalamus communication.

### Crédits photos

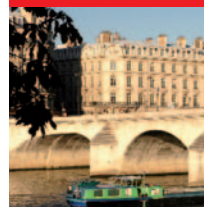
Page 3 : A. Lacouchie / IAU îdF. Page 4 : C. Doutré / BaSoH / IAU îdF ; C. Tarquis / IAU îdF ; A. Lacouchie / IAU îdF. Page 12 : © Astrium / C. Mériaux / 2003. Page 17 : J.-C. Pattacini / Urba Images / IAU îdF. Page 19 : J.-C. Pattacini / Urba Images / IAU îdF ; M. Lacombe / IAU îdF. Page 31 : A. Chézières / Document ESSEC. Page 32 : L. Bonvilain / Roux Design. Page 34 : CNRS Photothèque / J. Bobroff. Page 39 : P. Thiot / IAU îdF. Page 40 : B. Raoux / IAU îdF. Page 43 : A. Lacouchie / IAU îdF. Page 44 : P. Lecroart / IAU îdF ; E. Blum / IAU îdF. Page 50 : B. Basset / IAU îdF ; H. Abbabie - EPPS ; B. Raoux / IAU îdF ; A. Lacouchie / IAU îdF ; E. Faguer / IAU îdF. Page 56 : A. Lacouchie / IAU îdF ; B. Basset / IAU îdF ; P. Lecroart / IAU îdF ; B. Raoux / IAU îdF ; P. Lecroart / IAU îdF ; C. Lavallart / IAU îdF ; E. Garault / IAU îdF ; S. Castano / IAU îdF ; E. Blum / IAU îdF ; C. Tarquis / IAU îdF ; L. Bonvilain / Roux Design ; C. Doutré / BaSoH / IAU îdF.



© Copyright CRCI Paris - Ile-de-France / IAU îdF / Insee Ile-de-France – Février 2011



# NOTES



## La Caisse des Dépôts

Un groupe public au service de l'intérêt général et du développement économique

*Code monétaire et financier (Art. L 518-2)*

### Institution financière publique

- > Investisseur institutionnel de long terme
- > Banquier du service public de la Justice et de la Sécurité sociale
- > Gestionnaire de l'épargne des Français pour financer des priorités d'intérêt général, principalement le logement social
- > Gestionnaire de régimes de retraite
- > Développeur des territoires aux côtés des collectivités locales

### Filiales

- > Investissement dans les entreprises: CDC Entreprises, Fonds stratégique d'investissement, Qualium Investissement
- > Investissement dans les infrastructures: CDC Infrastructure
- > Assurance de personnes: CNP Assurances
- > Immobilier: groupe SNI, Icade
- > Services: Egis, Transdev, Compagnie des Alpes et Belambra

La Caisse des Dépôts met, dans tous ses métiers, sa capacité à innover et à agir à long terme au service du développement durable. Elle a créé deux filiales innovantes pour répondre aux enjeux mondiaux de l'environnement: CDC Biodiversité et CDC Climat.

Son réseau de 25 implantations régionales, présent dans chacune des Régions de métropole et de l'outre-mer, mobilise l'ensemble de ses savoir-faire et de ses financements.

Avec son plan stratégique Elan 2020, la Caisse des Dépôts s'est fixé quatre priorités pour répondre aux urgences du pays: les entreprises, le logement, les universités et le développement durable.

Direction régionale Ile-de-France  
2, avenue Pierre Mendès France - CS 41342  
75648 Paris cedex 13  
01 49 55 68 00



# Le STIF innove dans les transports

Depuis mars 2006, le STIF est mobilisé et accélère le changement...

## De nouveaux projets pour développer les réseaux

- Création d'Arc Express, nouvelle ligne de métro automatique tout autour de Paris.
- Prolongements des lignes 4, 8, 11, 12 et 14 du métro et du RER E à l'ouest.
- Automatisation de la ligne 1 du métro.
- Nouvelles lignes de trains entre Sartrouville et Noisy-le-Sec et entre Massy et Évry.
- Création de 4 nouveaux tramways dans les 4 ans et prolongement des T1, T2 et T3.
- Élaboration et révision du Plan de Déplacements Urbains (PDU).
- T Zen, une nouvelle façon de se déplacer en Île-de-France.

## La modernisation des trains et RER

- Mise en service de 2 nouveaux trains : "Le Francilien" et l'AGC.
- Achats de nouvelles rames pour le RER A.
- Rénovation des rames des RER B, C et D.

## La qualité de service optimisée pour voyager dans de meilleures conditions

- Information voyageurs.
- Accessibilité pour les personnes à mobilité réduite, notamment celle des bus à Paris.
- Labellisation des Parcs Relais.
- PAM, un service porte-à-porte dans chaque département pour les personnes handicapées...

## L'offre de transport renforcée pour offrir de nouvelles possibilités de voyager

- Davantage de métros en circulation (lignes 2, 3, 5, 7, 9, 11, 13).
- Métro prolongé d'une heure les soirs de week-end.
- Nouveaux services : Noctilien (365 nuits par an), Voguéo (navette fluviale), Filéo...
- Davantage de trains et de RER toute la journée y compris le soir et le week-end.
- Davantage de bus (Mobilien, TVM...).

## La tarification simplifiée, solidaire et adaptée à chacun

- Création du Ticket t+.
- Gratuité ou réductions pour les plus défavorisés.
- Imagine R pour les moins de 26 ans, scolaires et étudiants.
- Carte Navigo...



révisé en janvier 2011.

ca bouge dans les transports .com



1. Le grand magasin BHV (75)  
 5. Jardins de la Fondation Cartier (75)  
 9. Château de Méry-sur-Oise (95)

2. Station Vélib' (75)  
 6. Ballon captif « PanoramaMagique » (77)  
 10. Centre commercial Les Quatre Temps (92)

3. Bibliothèque Nationale de France (75)  
 7. Chantier (92)  
 11. École Grégoire-Ferrandi (75)

4. Parc Bergère Bobigny (93)  
 8. Cinéma Française (75)  
 12. Gare de l'Est (75)

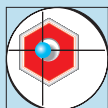


# LE RÉSEAU DE LA CRCI ET DES CCI DE PARIS - ILE-DE-FRANCE



## Chambre régionale de commerce et d'industrie Paris - Ile-de-France

7, rue Beaujon  
75008 Paris  
Tél. : 01 55 37 67 67  
[www.paris-iledefrance.cci.fr](http://www.paris-iledefrance.cci.fr)



Chambre de  
Commerce  
et d'Industrie  
de l'Essonne

## Chambre de commerce et d'industrie de l'Essonne

2, cours Monseigneur Roméro – BP 135  
91004 Évry Cedex  
Tél. : 01 60 79 91 91  
[www.essonne.cci.fr](http://www.essonne.cci.fr)



Chambre de commerce  
et d'industrie de Paris

## Chambre de commerce et d'industrie de Paris

27, avenue de Friedland  
75008 Paris  
Tél. : 0820 012 112 (0,12€/min)  
[www.ccip.fr](http://www.ccip.fr)



**CCI Seine-et-Marne**  
Chambre de Commerce et d'Industrie

## Chambre de commerce et d'industrie Seine-et-Marne

Boulevard Olof Palme  
Émerainville  
77436 Marne-la-Vallée Cedex 2  
Tél. : 01 64 11 80 56  
[www.seineetmarne.cci.fr](http://www.seineetmarne.cci.fr)



**CCI**

Chambre de commerce et d'industrie  
Versailles Val-d'Oise / Yvelines

## Chambre de commerce et d'industrie de Versailles Val-d'Oise / Yvelines

21, avenue de Paris  
78021 Versailles Cedex  
Tél. : 01 30 84 78 78  
[www.versailles.cci.fr](http://www.versailles.cci.fr)

