

PAYSAGE PARIS ÎLE-DE-FRANCE

De la "trame verte" au fleuve comme projet

INSTITUT D'AMÉNAGEMENT ET D'URBANISME

"VALORISER LE FLEUVE" TABLE RONDE MARDI 5 MAI 2009

Identités, cultures, paysages et usages du fleuve

LE PAYSAGE, LA VILLE, LE FLEUVE

Le patrimoine industriel et fluvial comme dynamique du projet "Paysage"

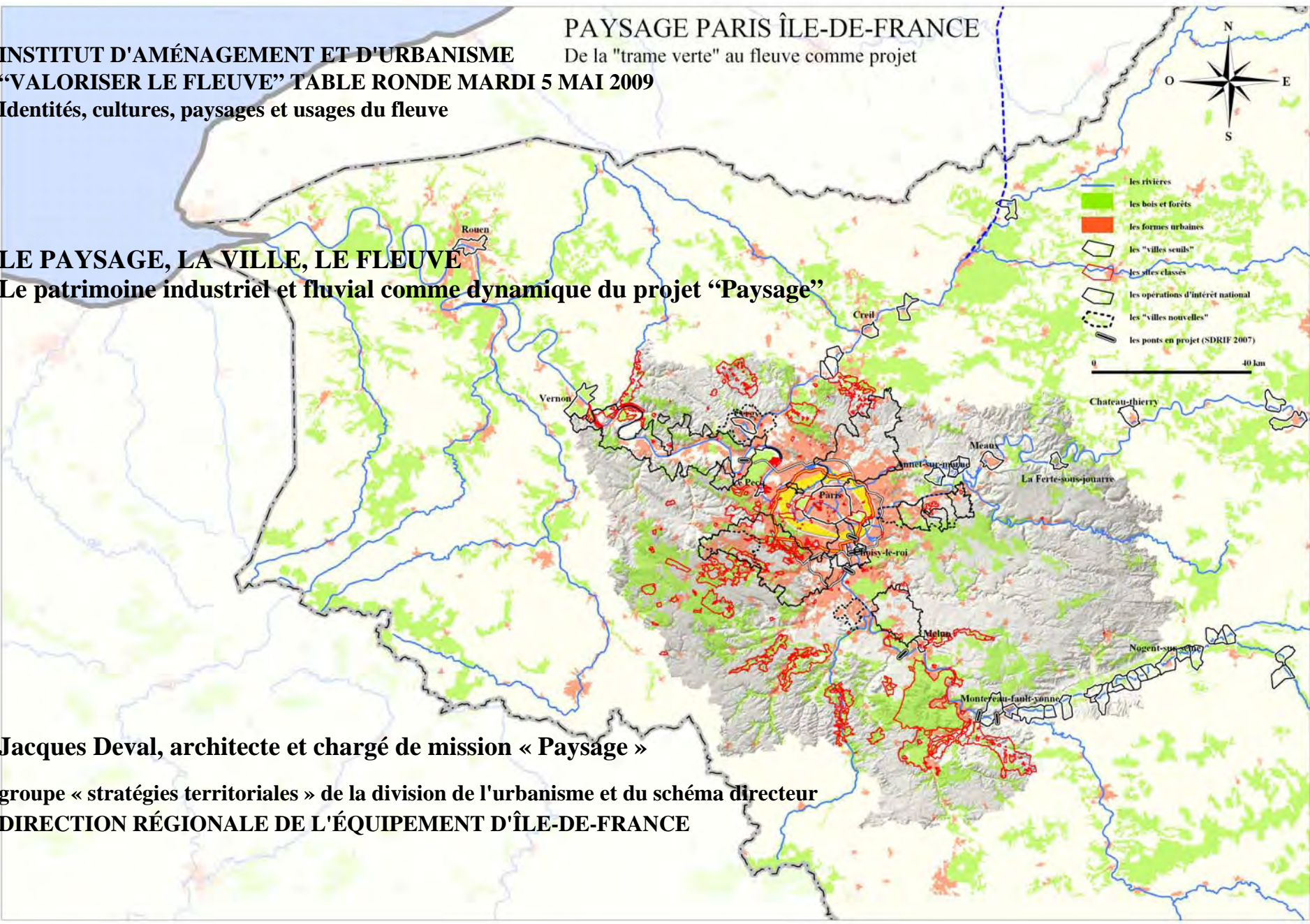
Jacques Deval, architecte et chargé de mission « Paysage »

groupe « stratégies territoriales » de la division de l'urbanisme et du schéma directeur

DIRECTION RÉGIONALE DE L'ÉQUIPEMENT D'ÎLE-DE-FRANCE



- les rivières
 - les bois et forêts
 - les formes urbaines
 - les "villes seules"
 - les sites classés
 - les opérations d'intérêt national
 - les "villes nouvelles"
 - les ponts en projet (SDRIF 2007)
- 0 40 km



PAYSAGE PARIS ÎLE-DE-FRANCE

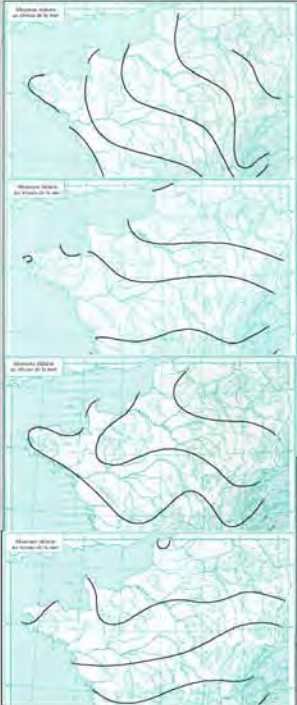
De la "trame verte" au fleuve comme projet



- les rivières
- les bois et forêts
- les formes urbaines
- les "villes seuils"
- les sites classés
- les opérations d'intérêt national
- les "villes nouvelles"
- les ponts en projet (SDRIF 2007)

40 km

Le météorologue
Influence continentale, latitudinal solaire



Le géologue
La tectonique des seuils 105°



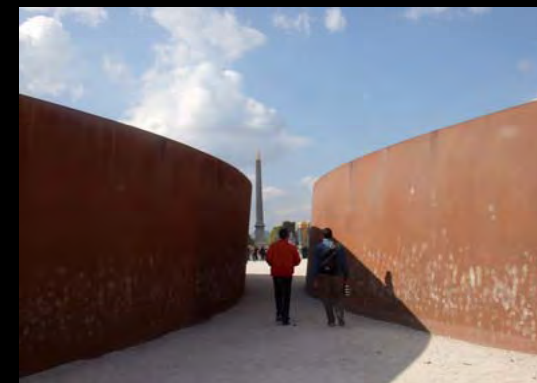
L'archéologue
Les mouvements du lit de la Seine



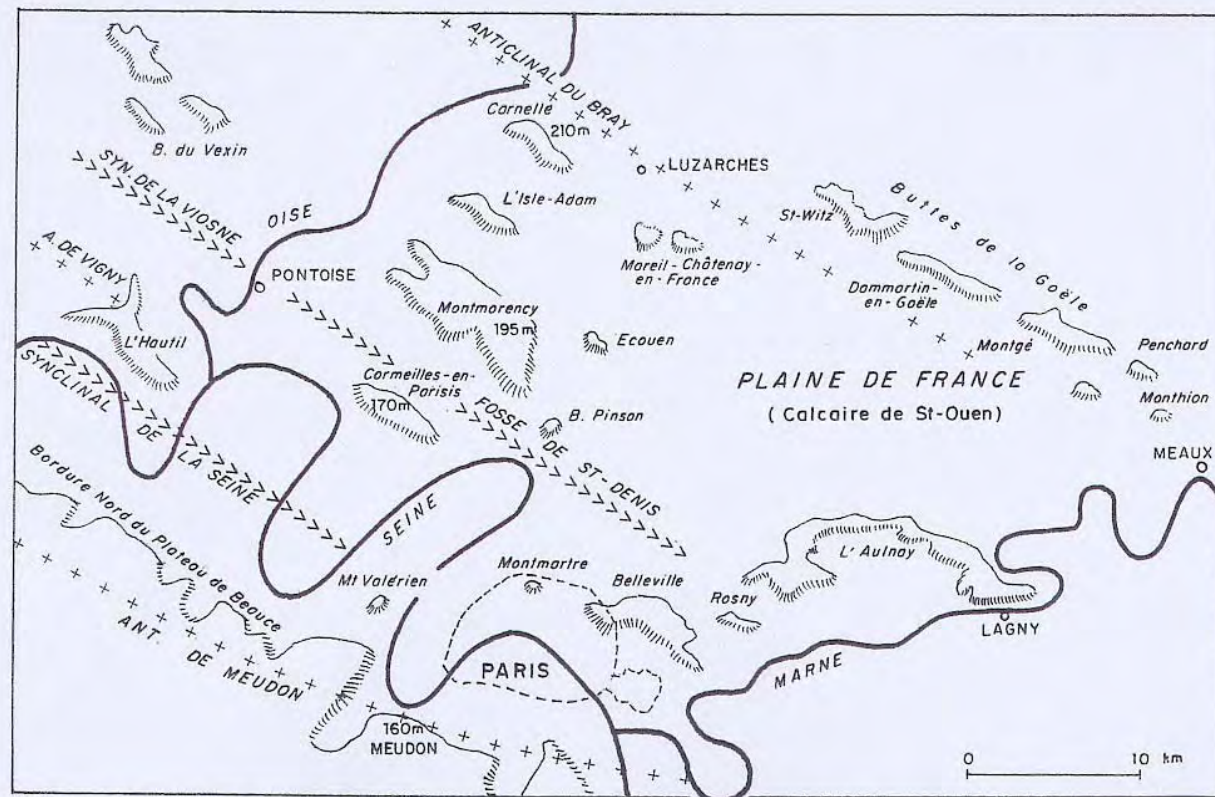
Sources : Météo France, bureau de recherche géologique et miniers, laboratoire d'archéologie du conseil général du Val-de-Marne

Projet pour les jeux olympiques de Paris,

Yona Friedman, architecte



Clara Clara, Richard Serra 1986 et 2009



9. Buttes-témoins oligocènes (stampiennes) au nord de Paris. Noter leur orientation NW-SE conforme à la tectonique et leur position sur les flancs des anticlinaux et des synclinaux. L'alignement des buttes de la Goële est remarquable. Remarque aussi l'altitude décroissante des buttes du nord au sud, de 210 m à Carnelle à 160 m à Meudon, ce qui est conforme au pendage général des formations tertiaires vers le sud (la butte la plus septentrionale, celle de Villers-Cotterets, 240 m, ne figure pas sur cette carte, ni celles d'Arthies au nord de Mantes).

Charles Pomerol, géologue
 « Découverte géologique
 de Paris et de l'Île-de-France »
 BRGM 1988



Ec4. 1/1000

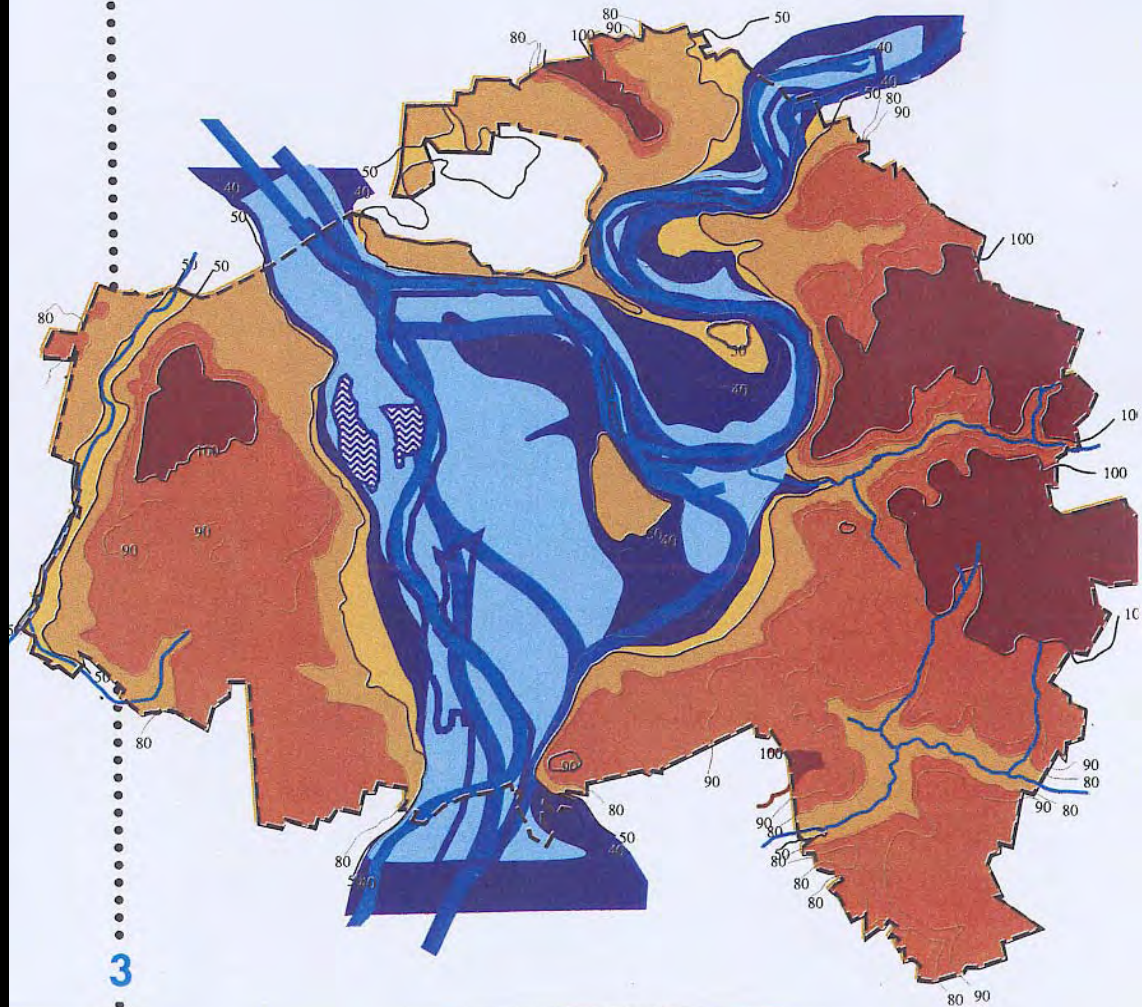


600 - Les rives de la Seine à Paris : délimitation du bien lors de son inscription sur la liste en 1991



Dynamique de l'eau dans le Val-de-Marne

- expansion des cours d'eau 8000 à 1000 avant J.C.
- zone du cours de la fin du Würm
- crue de 1910



3

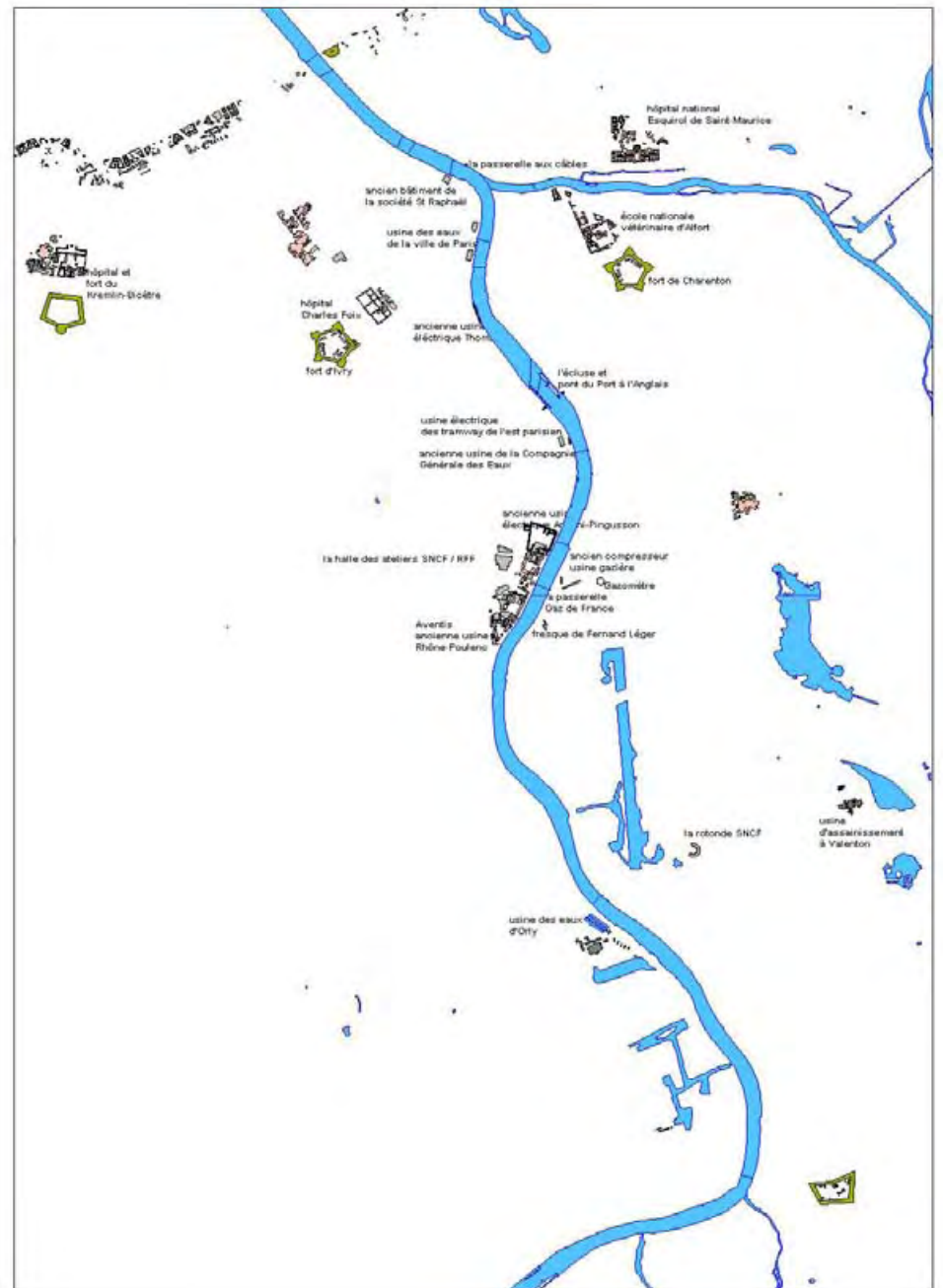
« Les mouvements du lit du fleuve »

Philippe Andrieux, conservateur en chef, service d'archéologie départemental du Val-de-Marne

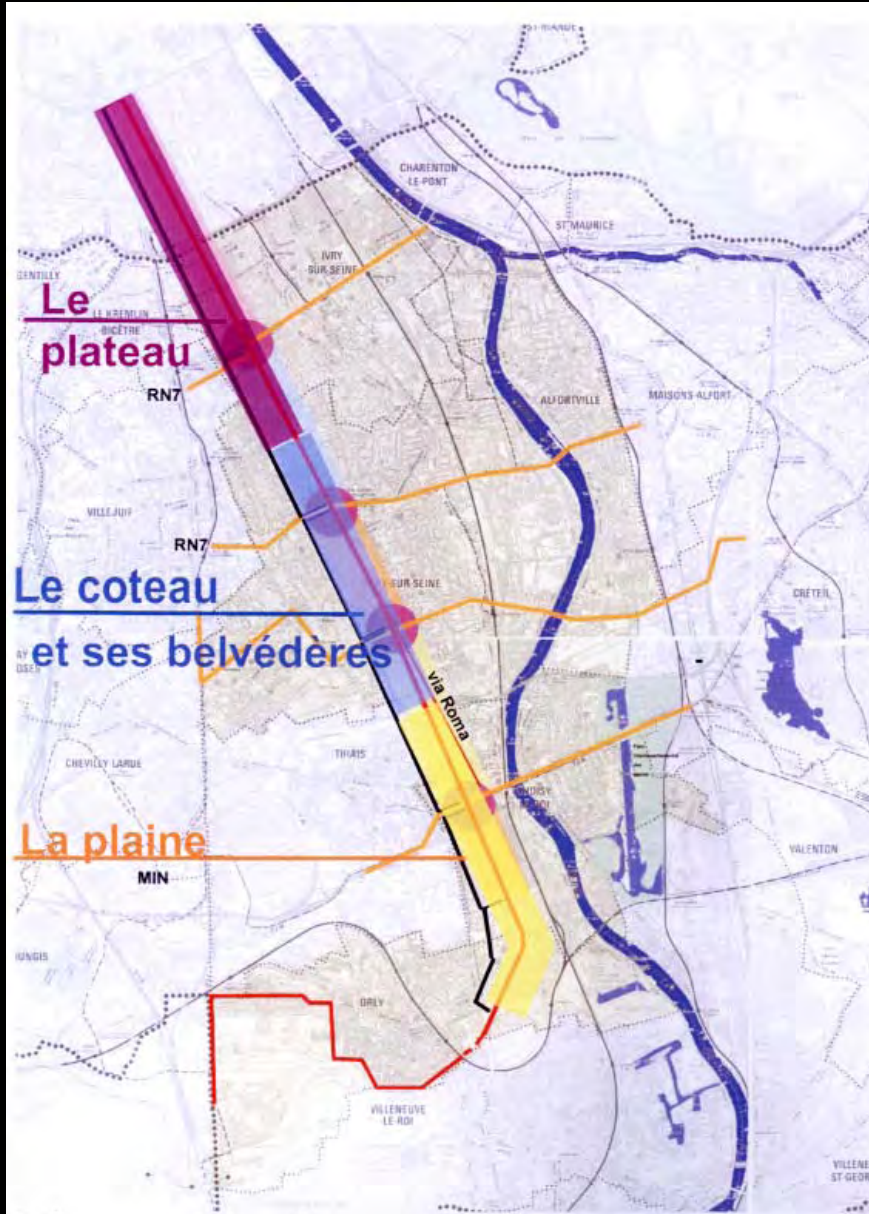
« Relevé du patrimoine ordinaire en Seine Amont »

- . Olivier Godet, architecte des bâtiment de France
chef du service du SDAP du Val-de-Marne
- . Jacques Deval, architecte

mission Seine Amont, 2003-2004



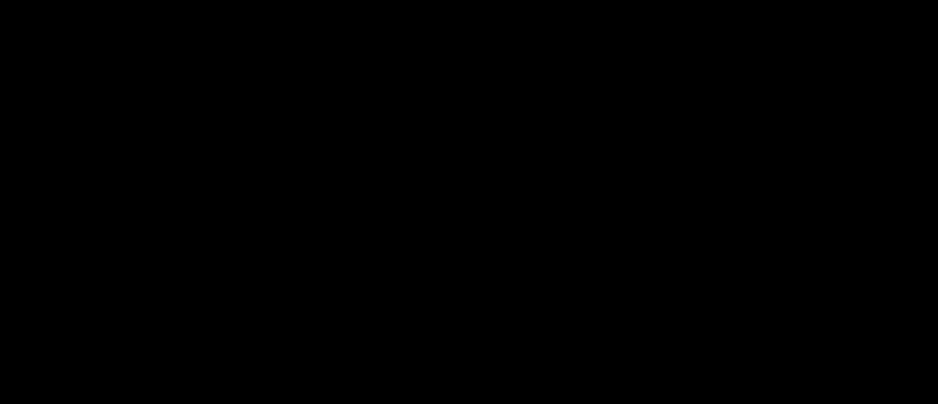
« Projet de territoire de Seine Amont Nord »
Paul Chemetov et Catherine Tricot, architectes urbanistes
pour l'association intercommunale Seine-Amont développement,
2004



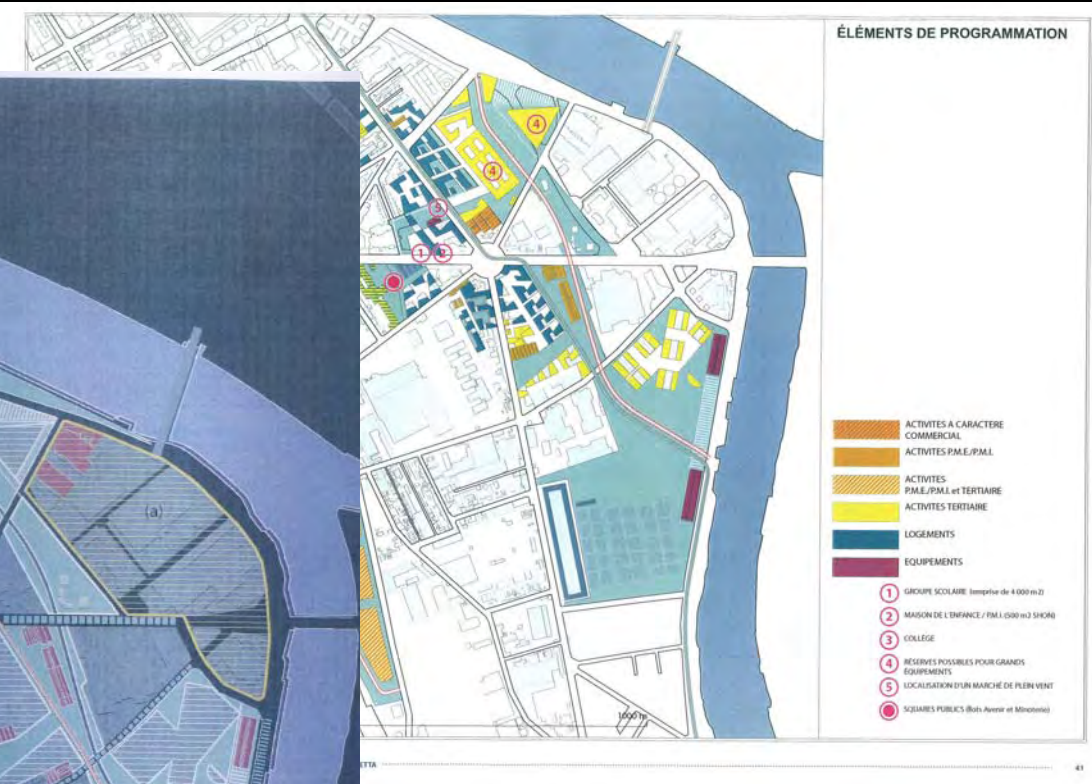
Extrait de l'étude « RN305 Sud »
Christian Devillers, architecte urbaniste
pour la ville de Vitry-sur-Seine, 2005











« Schéma d'aménagement des bords de Seine »,
 Bruno Fortier, architecte urbaniste
 ville d'Ivry-sur-Seine, 2006





VILLE DE PARIS



525. VITRY-SUR-SEINE
Usine Electrique Thomson. — Quai du Port à l'Anglais









« Zone de protection archéologique prioritaire »,
établie par le laboratoire archéologique départemental,
Conseil Général du Val-de-Marne, CNRS 2000.

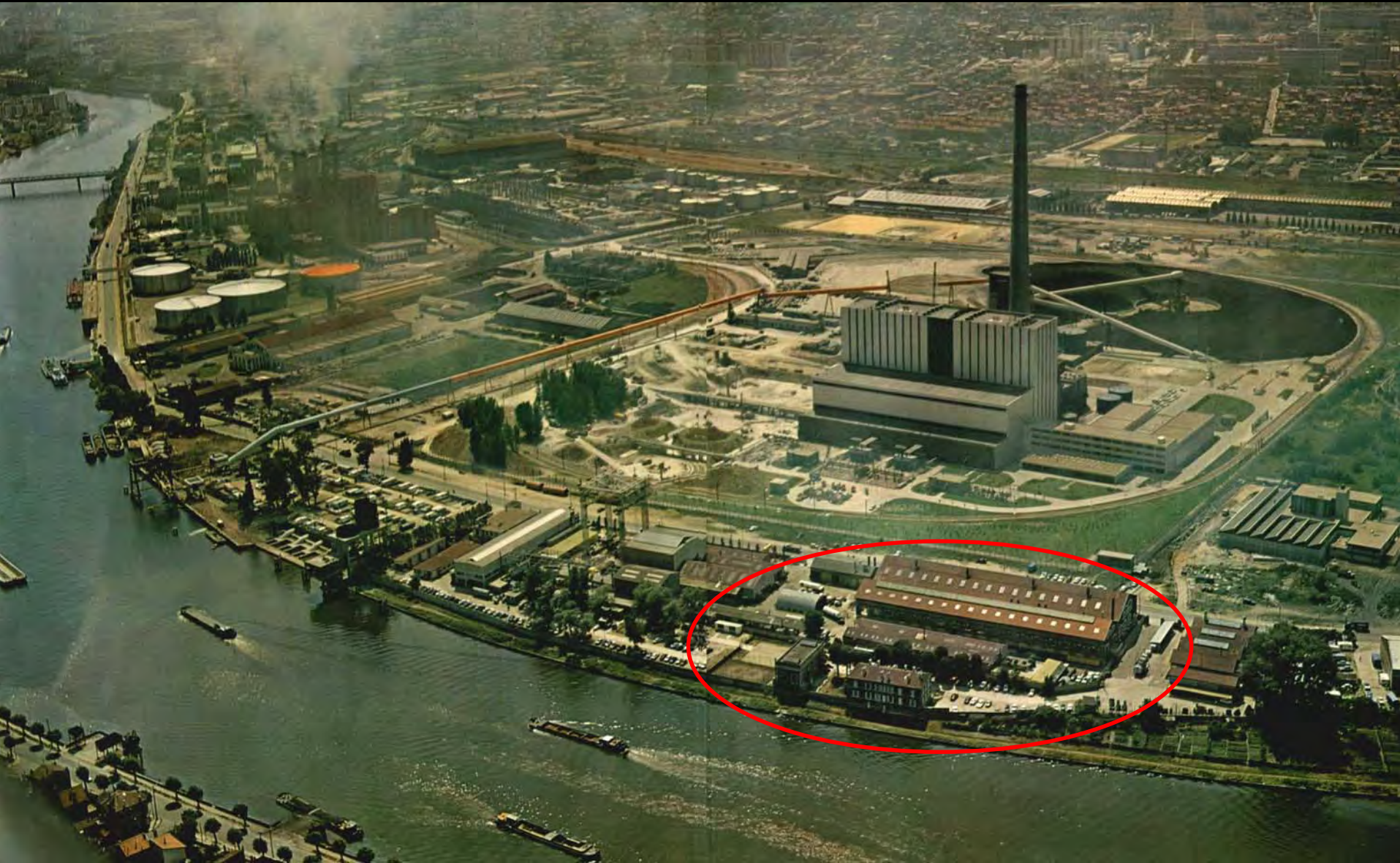


«Les Ardoines-Cokerie »
Vitry-sur-Seine-Alfortville/Atlas communal du département de la Seine de 1869 Lefèvre géomètre
bibliothèque historique de la ville de Paris AT26-6/AT24 et 11



**“Les Ardoines Cokerie”
Vitry-sur-Seine-Alforville/BD Topo de l’institut géographique nationale, 2000**

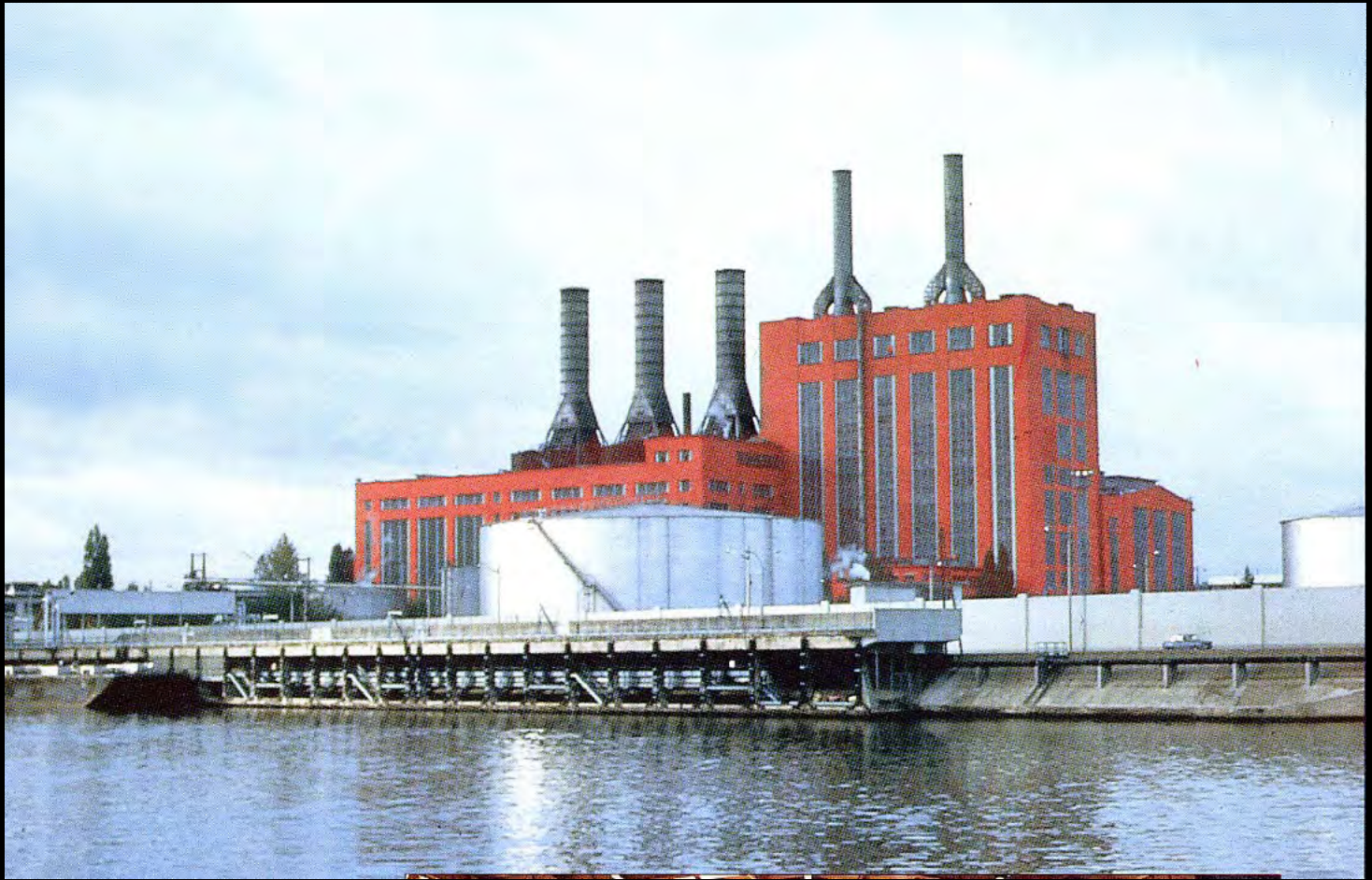
1960, « Les Ardoines-Cokerie » »

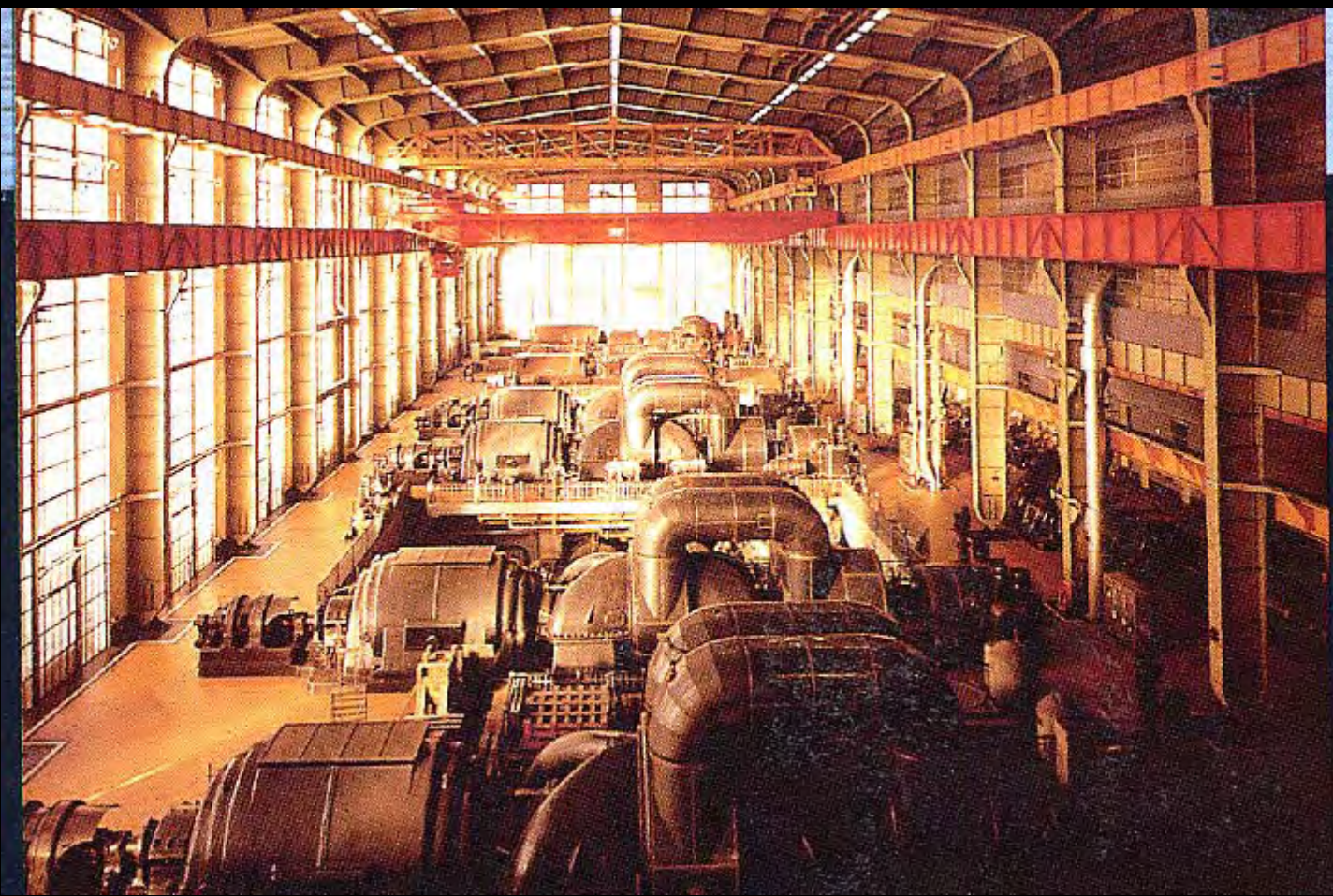








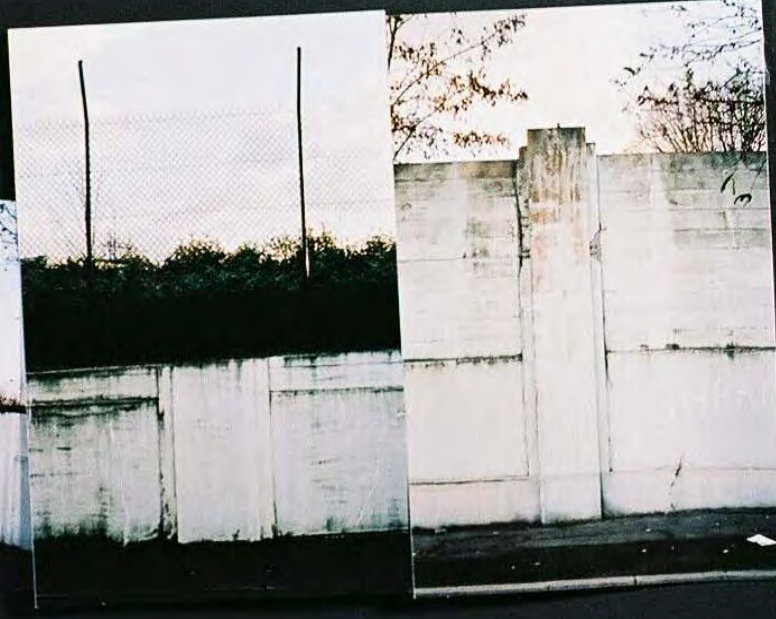






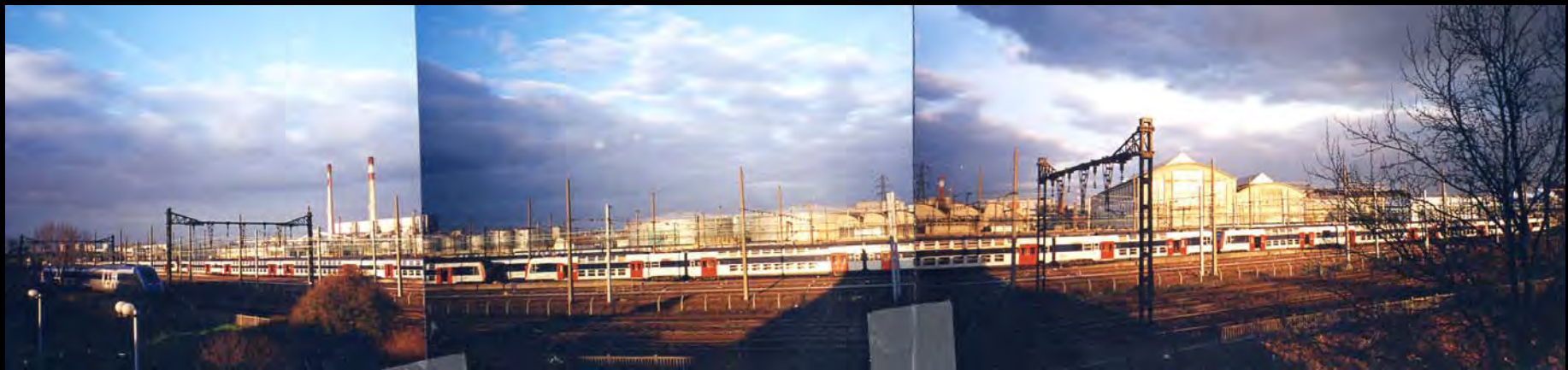
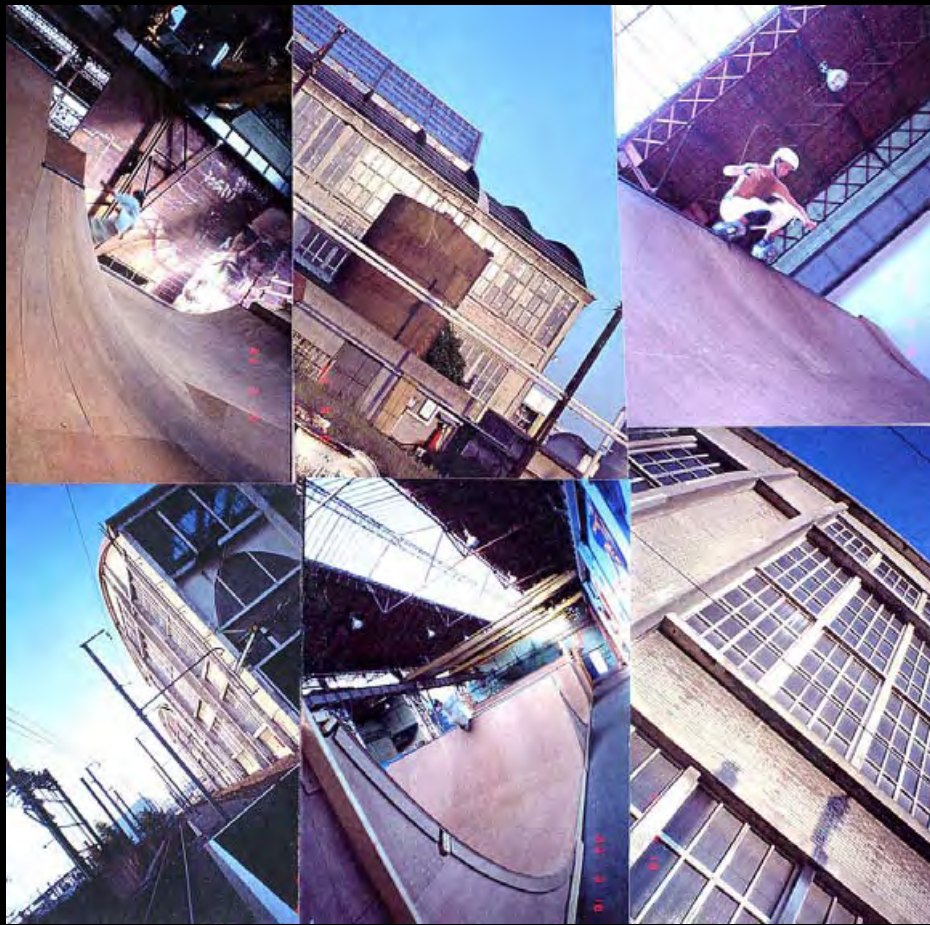


North view © Herzog & de Meuron













Objekt -

Emblème





Emblème



Signe



Signe -



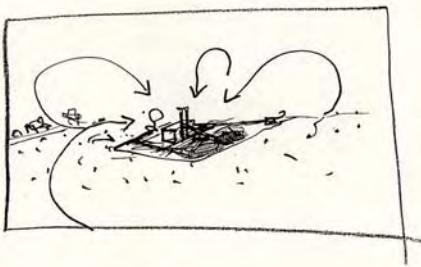


Salpêtre -



Spectacle vivant

un ensemble de créations
sur un site

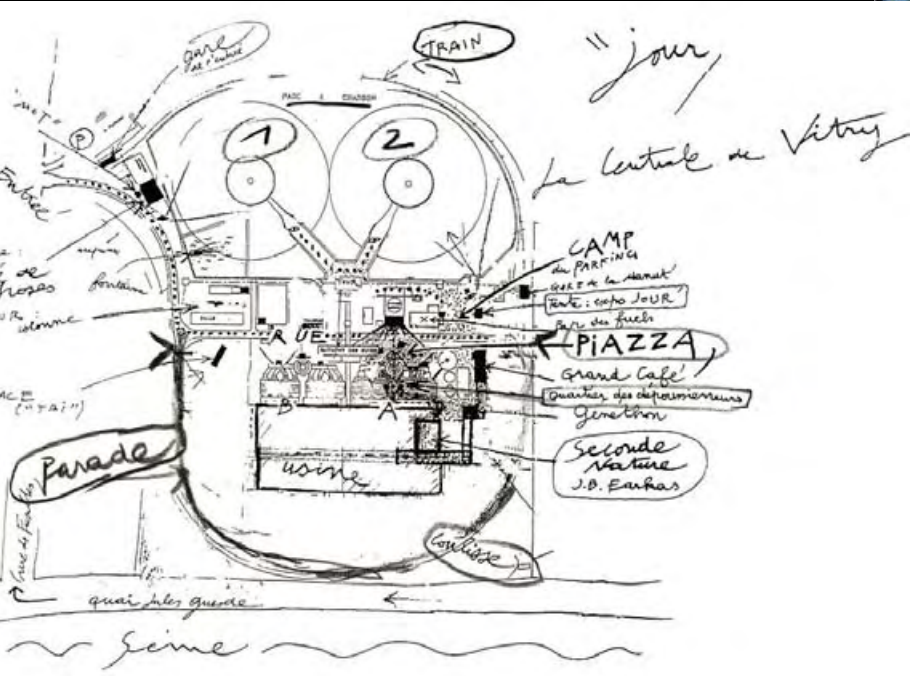
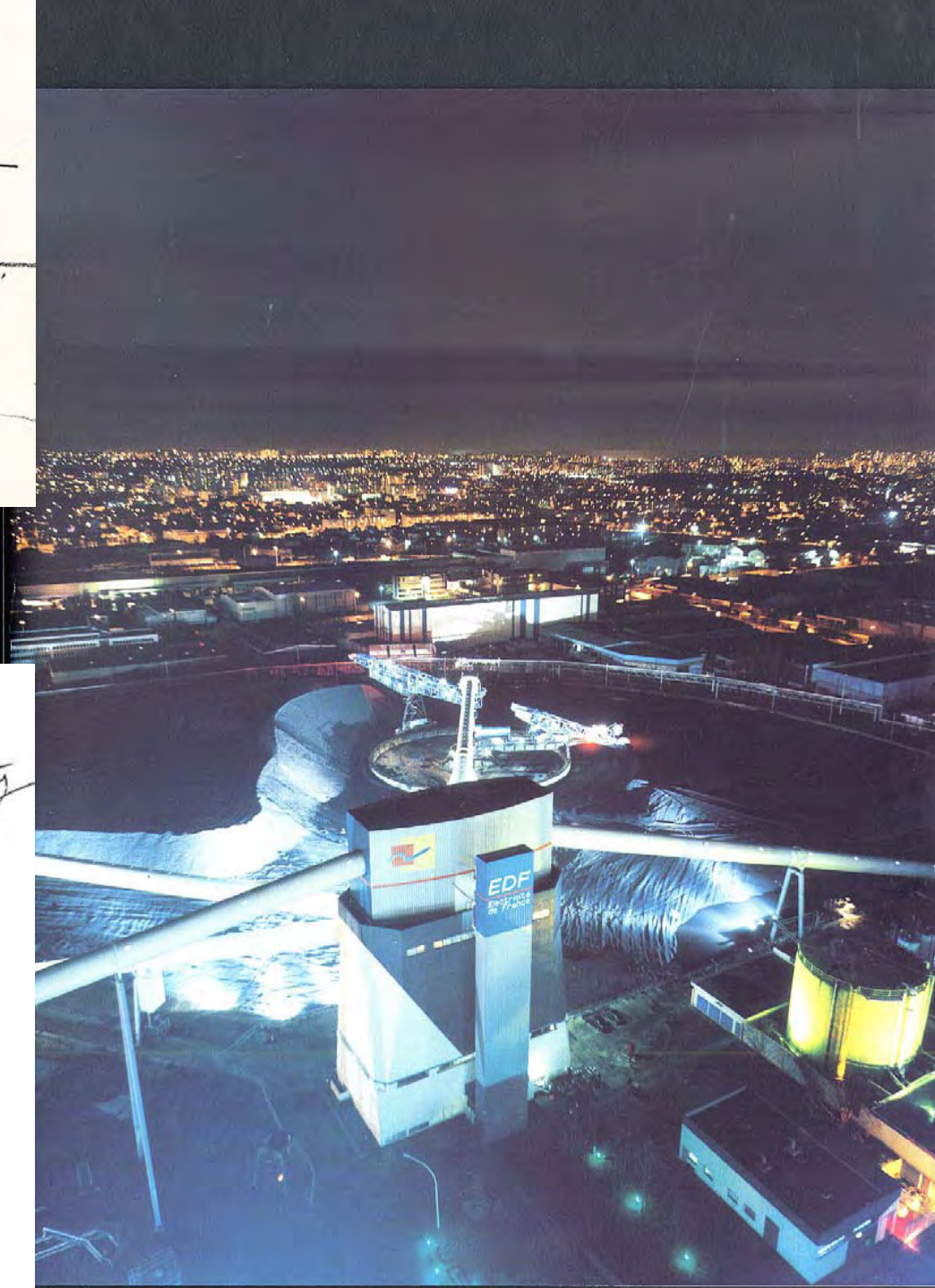


un moment rythmique

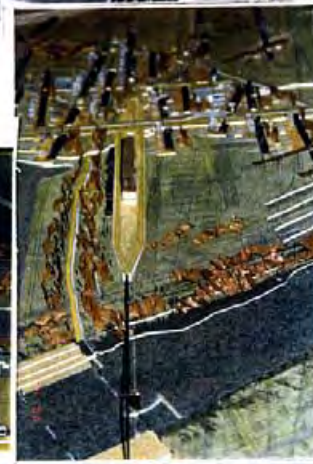
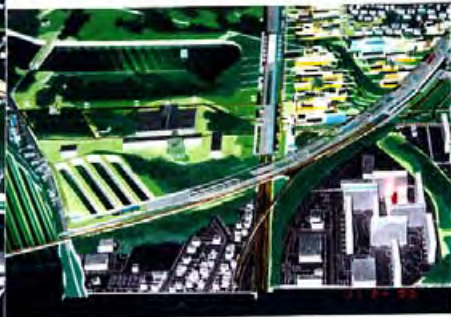
La centrale

"JOUR,"

un site habité
imaginaire







2009

PAYSAGE PARIS ÎLE-DE-FRANCE De la "trame verte" au fleuve comme projet

« Borderland » Tania Mourau, FIAC 2008©



« Paris Olympique » projet de Yona Friedman, 2007

limite de partage des eaux

Roissy

Vernon

Paris

Creil

Meaux

La Ferté-sous-jouarre

Chateau-thierry



Bateau-hôtel, chautier naval Morillon-Corvol 1910



Signal de crue, restaurant 'L'Esprit', architecte : Marc Ancelet, Paris, 2008. Photo : Christiane Spongel, 2008



Passerelle « Les Ardoines-Cokerie », dite Gaz de France, Seine Amont 1953. Photo Jacques Deyal Seine Amont 1996©



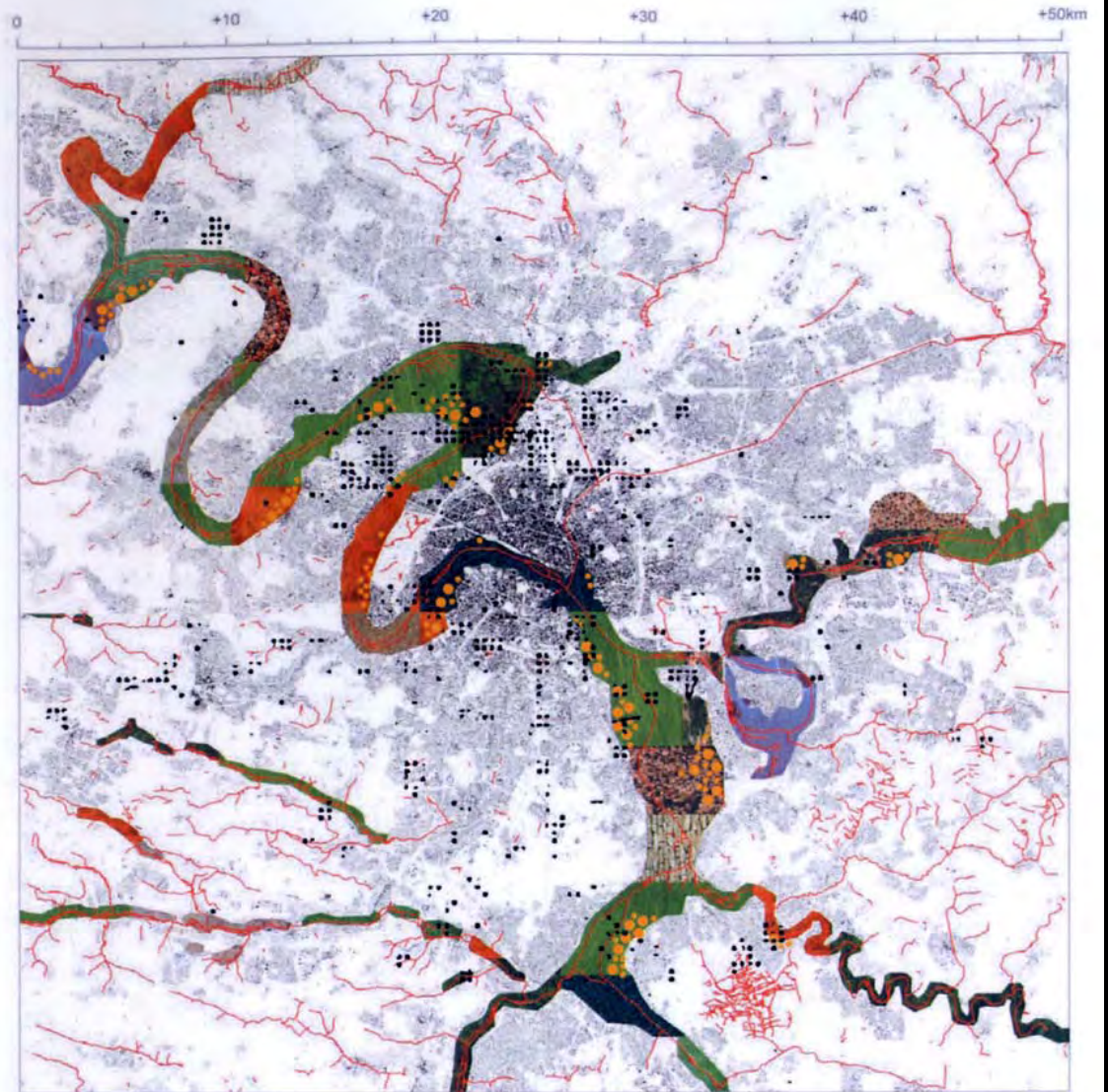
Association Louise Catherine, Michel Canal, Pupart président, Endo Shubei Architecte, Fondation Le Corbusier, 2008



Installation lumineuse, Lablau artistes, canal Saint-Denis, art grandeur nature 2008©

- les rivières
- les bois et forêts
- les formes urbaines
- les "villes seuils"
- les sites classés
- les opérations d'intérêt national
- les "villes nouvelles"
- les ponts en projet (SDRIF 2007)

40 km



vivre avec l'eau: première stratégie, un espace multi-fonctionnel de coexistence
©_équipe Studio 08, Secchi-Vigano

« EAUX URBAINES »

Bernardo Secchi et Paola Vigano



DES NOUVEAUX PONTS POUR RAPPROCHER LES RIVES
LE TRAIT HABITÉ RELEVE LA GAMME DES ARDOINES SUR LA RIVE GAUCHE DE LA SEINE À LA RIVE DROITE D'ANTWERPVILLE



LES BORDS DE SEINE AU NIVEAU DES ARDOINES À VERTY SUR SEINE



LES BORDS DE SEINE AU NIVEAU DES ARDOINES À VERTY SUR SEINE
MULTIPLIANT LA SEINE EST PRINCIPALEMENT TRAVAILLE SUR UNE SÉRIE DE TERRAINS, TOUTS LES 1000 MÈTRES DE LONG ET HAUTS DE 20 MÈTRES, TOUTS LES 2100 MÈTRES EN LARGUEUR, ET TOUTS LES 500 MÈTRES EN HAUTEUR



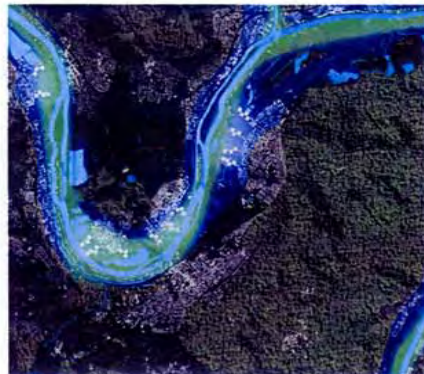
LES BORDS DE SEINE AU NIVEAU DES ARDOINES À VERTY SUR SEINE



« EAUX URBAINES »
Les Ardoines-Cokerie, regard de Descartes et Roland Castro



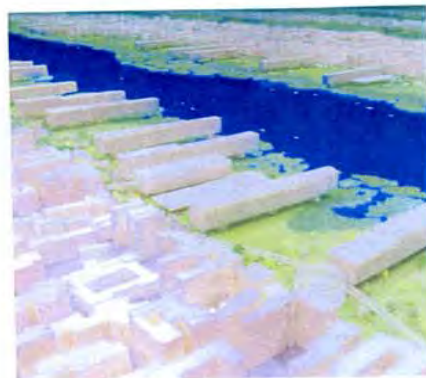
L'opération de réhabilitation de la zone d'habitat collectif de la rue de la République, à Paris, a été financée par le Département de la Seine et le Service d'Urbanisme de la Ville de Paris.



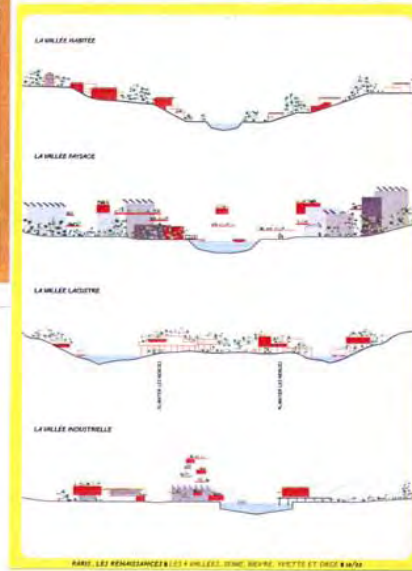
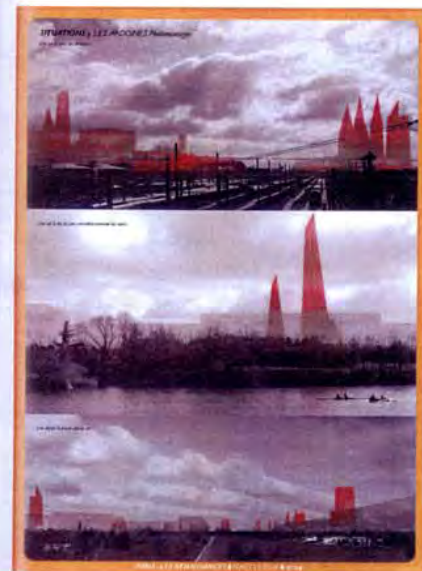
L'opération de réhabilitation de la zone d'habitat collectif de la rue de la République, à Paris, a été financée par le Département de la Seine et le Service d'Urbanisme de la Ville de Paris.



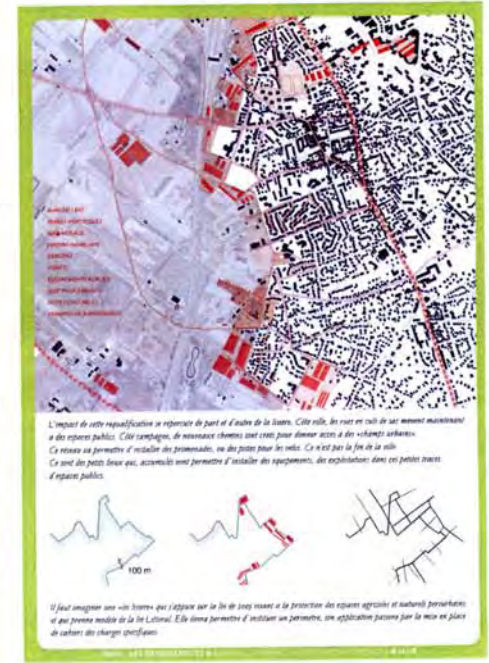
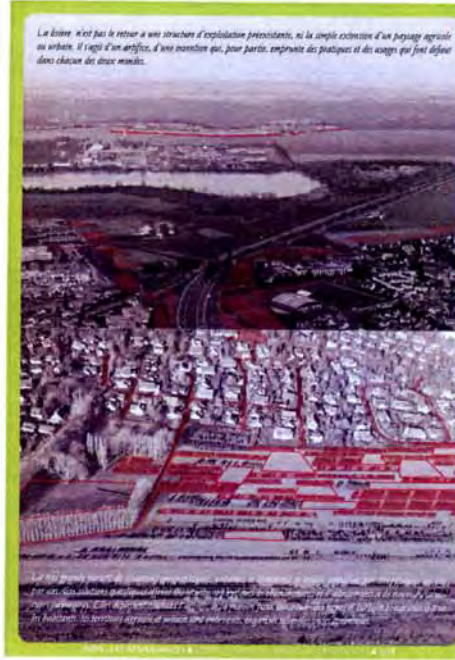
L'opération de réhabilitation de la zone d'habitat collectif de la rue de la République, à Paris, a été financée par le Département de la Seine et le Service d'Urbanisme de la Ville de Paris.



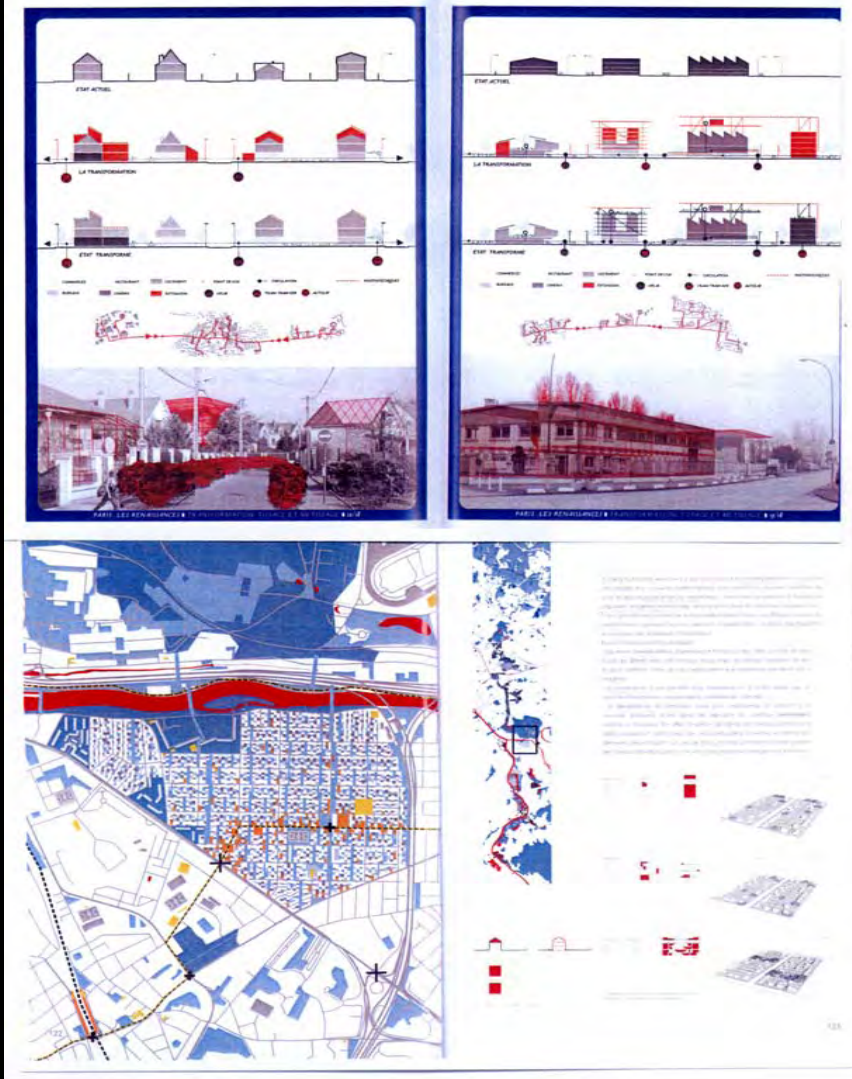
L'opération de réhabilitation de la zone d'habitat collectif de la rue de la République, à Paris, a été financée par le Département de la Seine et le Service d'Urbanisme de la Ville de Paris.



« PAYSAGE URBAIN ORDINAIRE »
 Jean Nouvel, Jean-Marie Duthilleul, Michel Cantal-Dupart



« LISIÈRES URBAINES »
Jean Nouvel, Michel Desvignes



« PAYSAGE PAVILLONNAIRE »
 . Descartes
 . Bernardo Secchi et Paola Vigano
 . Djamel Klouche

PARLEMENT DES CULTIVARS ET DES HYBRIDES

parlement des choses

« Une machine peut être transformée en objet, un objet peut être transformé en objet, un objet peut être transformé en objet... »

Le Conservatoire, trois conservatoires à l'échelle nationale, trois conservatoires à l'échelle régionale, trois conservatoires à l'échelle locale... »

Une machine peut être transformée en objet, un objet peut être transformé en objet, un objet peut être transformé en objet... »

hybridité

« Une machine peut être transformée en objet, un objet peut être transformé en objet, un objet peut être transformé en objet... »

l'infrêrêr des cultivars

« Une machine peut être transformée en objet, un objet peut être transformé en objet, un objet peut être transformé en objet... »

l'horticulture ornementale

« Une machine peut être transformée en objet, un objet peut être transformé en objet, un objet peut être transformé en objet... »



la plaine et ses infrastructures



site contraint



comment s'y rendre ?



JARDIN BOTANIQUE

4 entités le jardin des hybrides et cultivars (a)

« Une machine peut être transformée en objet, un objet peut être transformé en objet, un objet peut être transformé en objet... »

les friches préparées conditionnées (a)

« Une machine peut être transformée en objet, un objet peut être transformé en objet, un objet peut être transformé en objet... »

le conservatoire des fruitiers (a)

« Une machine peut être transformée en objet, un objet peut être transformé en objet, un objet peut être transformé en objet... »

le jardin linéaire aux floraisons et aux parfums (a)

« Une machine peut être transformée en objet, un objet peut être transformé en objet, un objet peut être transformé en objet... »



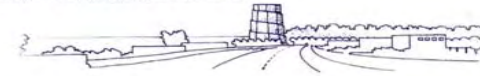
CRÉER DES BALISES MIX-CITÉS – L'APPROPRIATION PAR LA PRATIQUE ET LA PERCEPTION

L'appropriation spatiale de la grande dimension est un thème majeur pour la perception... »

Contraire de ces repères, aujourd'hui de plus en plus incertains de l'air, d'autres ont un usage... »



LA TOUR EIFFEL, vers le sud, 1974-1976



CRÉATION D'UN ESPACE PUBLIC, vers le sud, 1974-1976

Un réseau de grands repères dans le territoire. Elles comprennent de leur en leur le... »

Les formes de repères, les formes, sont donc cette qualité de marque urbaine. Elles... »

La grande forme permet de reconnaître cela. Le site, le repère à grande échelle... »

Et ce qui est à l'œuvre de monumentalité, non pas au sens de monumentalité, mais au sens... »

Le projet de la tour vers le sud vers le sud, dans les environs de Paris, s'est ins... »

Le projet de la tour vers le sud vers le sud, dans les environs de Paris, s'est ins... »

Des lieux de monumentalité, les formes, sont donc cette qualité de marque urbaine... »

Le projet de la tour vers le sud vers le sud, dans les environs de Paris, s'est ins... »

Le projet de la tour vers le sud vers le sud, dans les environs de Paris, s'est ins... »

Le projet de la tour vers le sud vers le sud, dans les environs de Paris, s'est ins... »

Le projet de la tour vers le sud vers le sud, dans les environs de Paris, s'est ins... »

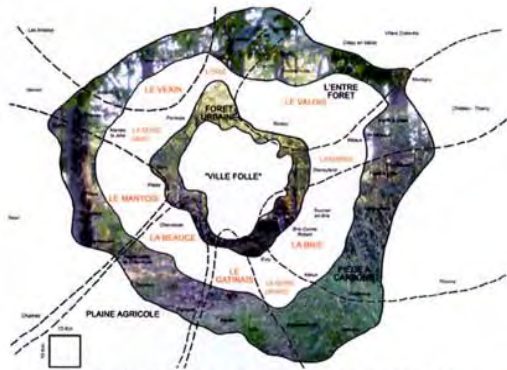
Le projet de la tour vers le sud vers le sud, dans les environs de Paris, s'est ins... »

Le projet de la tour vers le sud vers le sud, dans les environs de Paris, s'est ins... »

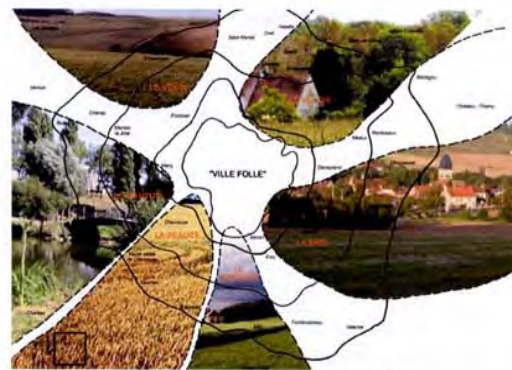
Le projet de la tour vers le sud vers le sud, dans les environs de Paris, s'est ins... »

Le projet de la tour vers le sud vers le sud, dans les environs de Paris, s'est ins... »

« LE PAYSAGE PAVILLONNAIRE », Djamel Klouche
« LES BALISES URBAINES », Christian de portzamparc



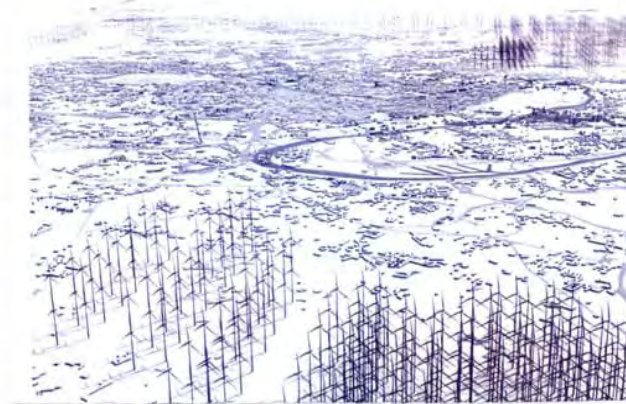
AU-DELÀ DES FORÊTS, CE N'EST PLUS PARIS, C'EST L'AILLEURS



PARIS, EST INCLUS DANS UN BASSIN AGRICOLE MAJEUR



LES GRANDES VALLÉES FRANCIENNES



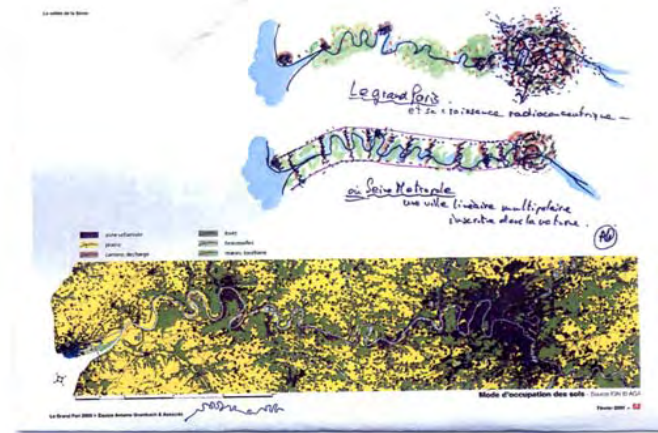
- "LA FORÊT URBAINE"

Descartes

- . Winy Maas/ la forêt métropole-éolienne
- . Richard Rogers/ le paysage de fer comme "armature verte"
- . Roland Castro/ la forêt "porte urbaine"
- . Antoine Grumbach/ le PNR urbain Paris Rouen Le Havre

. « LA FORÊT URBAINE », Descartes/Yves Lion, David Mangin & Co

. « LA FORÊT ÉOLIENNE ». Winy Maas



« LA FORÊT URBAINE »
Richard Rogers

« L'AGRICULTURE URBAINE »
Antoine Grumbach



Figure 1. Multifunctional landscapes
 Multifunctional landscapes are defined as landscapes that provide multiple benefits and services to society. They are characterized by a mix of natural and built environments, and by a high degree of biodiversity and ecological complexity. Multifunctional landscapes are often found in rural areas, but they can also be found in urban areas. They are a key element of sustainable development, as they provide a range of benefits to society, including food, water, and energy. They also provide a range of ecosystem services, such as carbon sequestration and water regulation. Multifunctional landscapes are a key element of sustainable development, as they provide a range of benefits to society, including food, water, and energy. They also provide a range of ecosystem services, such as carbon sequestration and water regulation.



- LA NATURE COMME ENCEINTE URBAINE

- . Descartes/ "l'agriculture urbaine"
- . Finn Geipel/ "les paysages multifonctionnels"
- . Jean Nouvel/ "la lisière urbaine"

. « LES PAYSAGES MULTIFONCTIONNELS, Finn Geipel et Ruedi Bohr

. « L'AGRICULTURE URBAINE », Descartes/Yves Lion&Co

Territoire - objet - densité

Le projet se situe à l'abri d'un quartier d'habitat à la Malmaison.

Il faut du logement, il y a de l'espace. Il existe de grandes surfaces disponibles avec un fort potentiel de densification dans le Grand Paris, dans quelques années en pleine croissance. Mais comment densifier ? La forme devient support, un préalable, un programme, des infrastructures, de la construction, de l'entretien. Peut-être que tout, sauf le programme, nous déjà nous ne sommes, jamais, jamais.

C'est la proposition d'une nouvelle forme, d'un nouveau métier, de collecteur métropolitain. Si seulement on collectionne, il n'y a pas de densité, on ne peut pas.

Le collecteur métropolitain a pour la capacité de faire émerger toutes les qualités inhérentes du territoire, ainsi que la même occasion un programme fort capable de proposer, de créer le territoire.

Le collecteur métropolitain trouve le moyen de créer un territoire, un objet, de réaliser un territoire, d'être dans un territoire de territoire sans territoire, sans territoire. Il devient alors un territoire en territoire, qui, il garantit également par son action, d'être et d'être, d'être un objet, un territoire, un objet.

Le collecteur métropolitain agit comme une sphère protectrice, un monde fermé sur lui-même, qui, regardant les flux et les autres métropolitains, il commence à proposer les qualités inhérentes autour de lui.

Une fois son rôle de territoire accompli il rendra Paris à Paris à s'effacer tout.

par pour dans le territoire
son métropolitain occasion.



Photo: M. de la Roche, M. de la Roche, M. de la Roche



Photo: M. de la Roche, M. de la Roche, M. de la Roche



Le collecteur métropolitain est une commune
urbaine programmée.

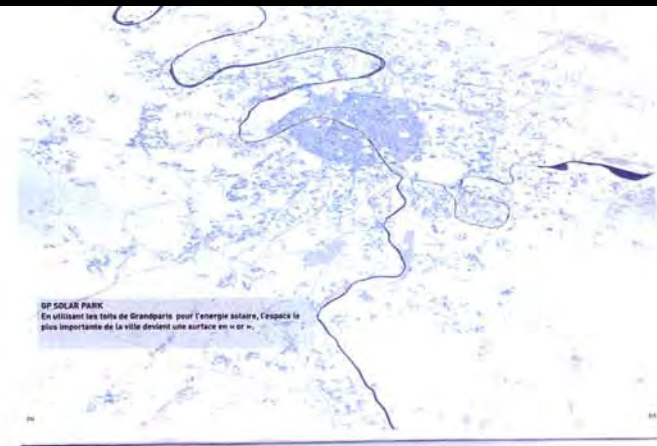


- "LES COLLECTEURS MÉTROPOLITAINS" Djamel Klouche

- . Djamel Klouche/ le "jardin botanique de Roissy"
- . Descartes/ les grands parcs-paysages
- . Christian de Portzamparc/ "les balises urbaines"
- . Roland Castro/ "Central park à la Courneuve" et le "MIN urbain de Rungis"
- . Winy Maas/ "forestier grandParis-sous-Bois"

« LES COLLECTEURS MÉTROPOLITAINS »

- . le jardin botanique de Djamel Klouche
- . Les grands parcs-paysages de Descartes



en italique les pages extraites des dix réponses identifiées par les noms des architectes mandataires des équipes pluridisciplinaires/ entre guillemets, "les notions développées par les 10 équipes".

**ANALYSE THÉMATIQUE DES RÉPONSES
CONSULTATION INTERNATIONALE POUR L'AVENIR DU PARIS MÉTROPOLITAIN
DAPA/MINISTÈRE DE LA CULTURE ET DE LA COMMUNICATION
12 MARS 2009**

« LA VILLE NATURE: LE VENT, LE SOLEIL ET L'EAU ... ET LE VÉGÉTAL »