

**La démarche « industrielle » de réduction
de la vulnérabilité aux inondations
des activités économiques du bassin de la Loire :
une contribution à la robustesse des territoires**

*Etablissement public Loire, IAU-idf TR4
10 décembre 2009*



L'Etablissement public Loire

PRESENTATION

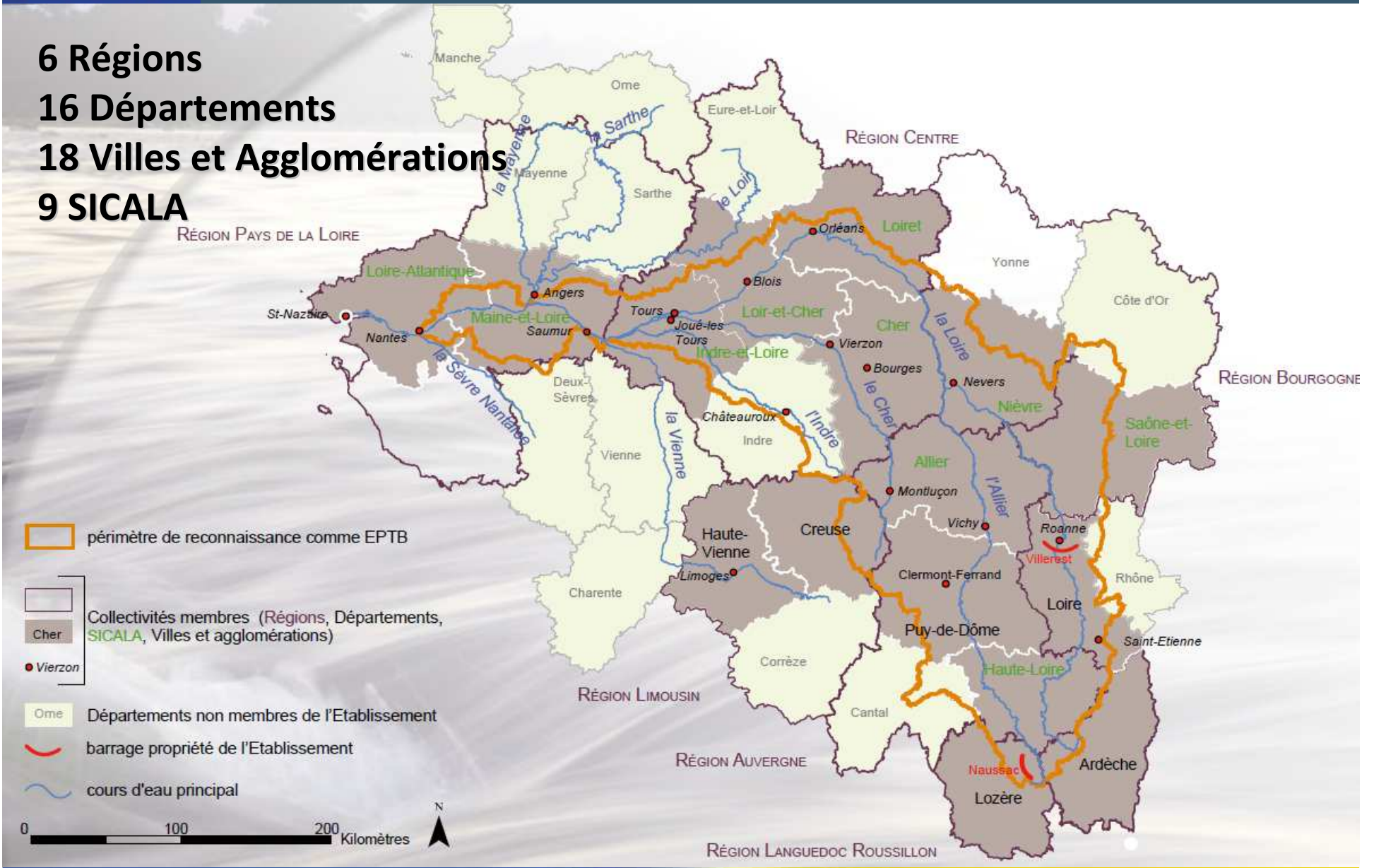
- Un **syndicat mixte** reconnu comme EPTB en 2006 (*en application de la loi Risques du 30 juillet 2003*)
- **Outil de solidarité à l'échelle du bassin** de la Loire au service des collectivités, partenaire du plan Loire grandeur nature (*avec l'Etat, l'Agence de l'eau et les Régions*)
- **Exploitant** des retenues de Naussac (*haut bassin de l'Allier*) et de Villerest (*haut bassin de la Loire*)





L'Etablissement public Loire : un syndicat mixte de 49 collectivités et groupements de collectivités

6 Régions
16 Départements
18 Villes et Agglomérations
9 SICALA





L'Établissement public Loire

OBJECTIFS ET MISSIONS

Promouvoir une action globale et solidaire des collectivités du bassin par la réalisation, le financement ou le pilotage d'actions d'aménagement, de gestion équilibrée des eaux et de développement économique

- Hydraulique
 - Prévention des inondations
 - Gestion de la ressource en eau
- Environnement
- Valorisation du patrimoine
- Recherche/Données/Information



Démarche « industrielle » de réduction de la vulnérabilité aux inondations des activités économiques du bassin de la Loire

CONTEXTE D'INTERVENTION

■ Une préoccupation centrale : la réduction des vulnérabilités

(inondation, sécheresse, espaces et espèces)

■ **La Directive européenne du 23 octobre 2007** relative à l'évaluation et à la gestion des risques d'inondation dont l'article premier précise qu'elle a pour objet *“d'établir un cadre pour l'évaluation et la gestion des risques d'inondation, qui vise à réduire les conséquences négatives pour la santé humaine, l'environnement, le patrimoine culturel et l'activité économique associées aux inondations dans la Communauté.”*

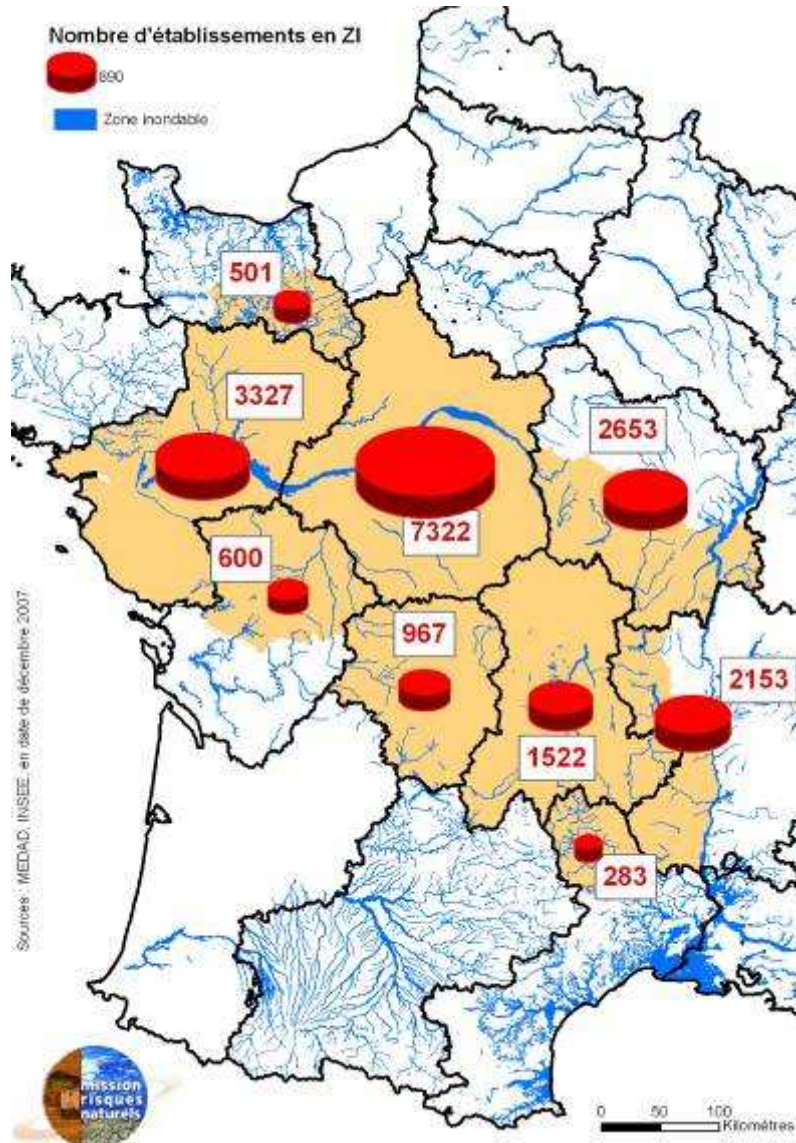


■ **La mobilisation de l'effet levier des crédits européens, et en particulier au Programme Opérationnel plurirégional Loire 2007-2013**, dont l'axe prioritaire vise précisément à *“renforcer la compétitivité ligérienne par la réduction de la vulnérabilité aux inondations des activités économiques du bassin de la Loire”*.



Démarche « industrielle » de réduction de la vulnérabilité aux inondations des activités économiques du bassin de la Loire

CONTEXTE D'INTERVENTION



A l'échelle du bassin de la Loire sont concernés par le risque inondation :

- > Près de 20.000 entreprises
- > Soit 300 milliards d'euros de CA cumulé
- > Et plus de 245.000 emplois

() Résultats fiables mais minorants : Établissement comptant au moins 1 salarié et CA renseigné en moyenne 1 fois sur 5*



Démarche « industrielle » de réduction de la vulnérabilité aux inondations des activités économiques

La Loire, son bassin versant et ses principaux affluents





Démarche « industrielle » de réduction de la vulnérabilité aux inondations des activités économiques : COMMENT ?

■ Création d'un environnement favorable

Actions d'enquêtes sur la perception du risque inondation, d'information et de sensibilisation des acteurs économiques, de mobilisation des élus, de formation des techniciens et cadres des collectivités, d'animation vers les gestionnaires de réseaux.

*Objectif à échéance 2013 : **15.000 acteurs informés ou sensibilisés***

*Coût total estimé : **1 M€***

■ Réalisation de diagnostics de vulnérabilité

*Objectif à échéance 2013 : **3.000 diagnostics***

*Coût total estimé : **9 M€***

■ Mise en oeuvre par les entreprises, filières et zones d'activité volontaires de mesures effectives et prioritaires de réduction de leur vulnérabilité

*Objectif à échéance 2013 : **900 réalisations***

*Coût total estimé : **13,5 M€***





Création d'un environnement favorable au déploiement de la démarche « industrielle »

Des enquêtes sur la perception du risque inondation

■ Une enquête quantitative téléphonique

CHEFS D'ENTREPRISES

Echantillon de **1.703 dirigeants d'entreprises**, représentatif de la base de données qualifiée des 101.554 acteurs économiques du bassin de la Loire (Etablissement public Loire).

La représentativité de l'échantillon a été assurée par la méthode des quotas (nombre de salariés, secteur d'activité et localisation en zone inondable ou non) après stratification par département.

PRESCRIPTEURS

Echantillon de **150 prescripteurs** situés sur le bassin de la Loire (chambres consulaires, services de développement économique des collectivités, fédérations d'acteurs socio-économiques, syndicats professionnels)

Terrain réalisé du 17/09 au 02/10/2009 à l'échelle de 9 régions et 25 départements du bassin de la Loire

■ Des enquêtes qualitatives

12 ENTRETIENS EN « FACE-A-FACE »

Echantillon de **12 prescripteurs** représentatifs et situés sur le bassin de la Loire (chambres consulaires, services de développement économique des collectivités, fédérations d'acteurs socio-économiques, syndicats professionnels)

3 GROUPES CIBLES DE DISCUSSION

Echantillon de **30 chefs d'entreprises et prescripteurs** représentatifs de la **Loire amont**, de la **Loire moyenne** et de la **Loire aval**, et situés en zone inondable (chambres consulaires, services de développement économique des collectivités, fédérations d'acteurs socio-économiques, syndicats professionnels)

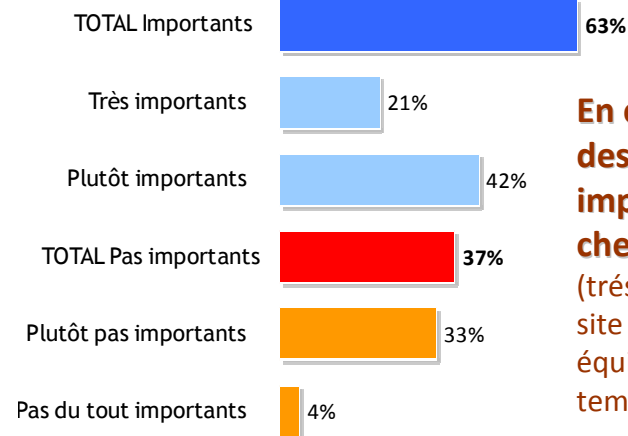
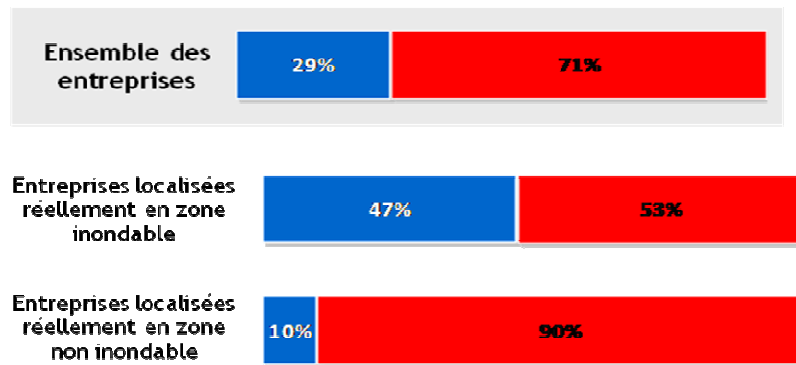
Terrain réalisé du 28/10 au 08/12/2009 à l'échelle de 9 régions et 25 départements du bassin de la Loire



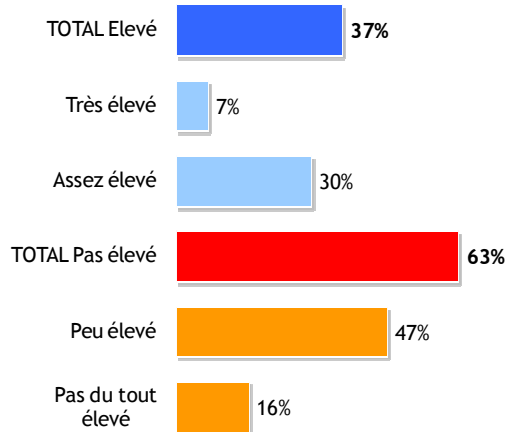
Création d'un environnement favorable au déploiement de la démarche « industrielle »

DES PREMIERS ENSEIGNEMENTS SUR LA PERCEPTION DU RISQUE INONDATION PAR LES CHEFS D'ENTREPRISES

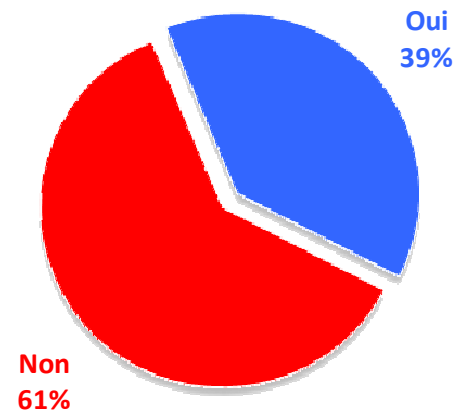
Une méconnaissance certaine de la cartographie des ZI



En cas d'inondation, des dommages jugés importants par les chefs d'entreprise
 (trésorerie 88% - accès au site 75% - machines et équipements 50% - arrêt temporaire 45%)



Un risque inondation peu perçu et jugé moins important que par le passé



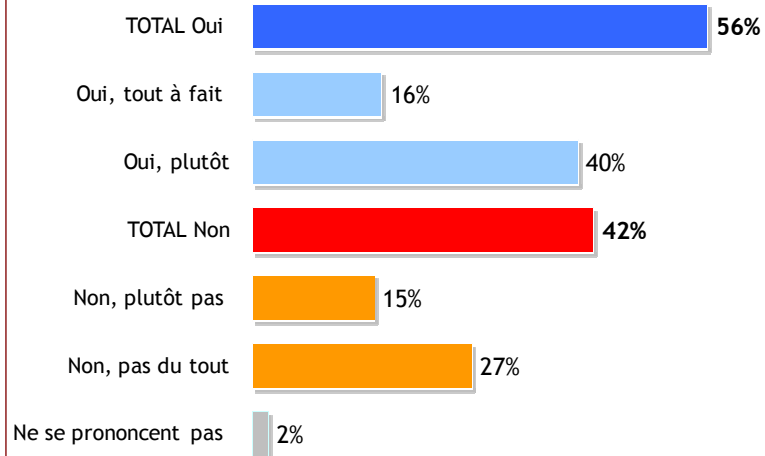
Un vécu de l'inondation qui ne provoque pas la mise en œuvre de mesures de réduction (inutilité 56% - absence d'aides financières 19% - manque d'information 17% - absence d'accompagnement technique 11%)



Création d'un environnement favorable au déploiement de la démarche « industrielle »

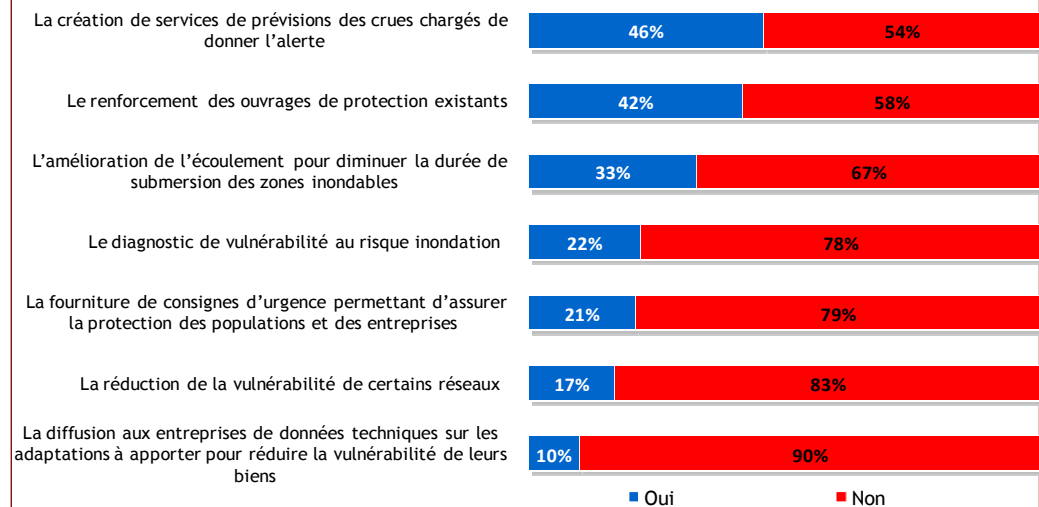
DES PREMIERS ENSEIGNEMENTS SUR LA PERCEPTION DU RISQUE INONDATION PAR LES CHEFS D'ENTREPRISES

La preuve de l'impact d'une incitation financière sur la mise en œuvre de mesures spécifiques par les chefs d'entreprise



Sous réserve de lever la crainte des lourdeurs administratives 48% et du montant de l'aide proposée 31%

Une méconnaissance majoritaire des actions mise en place pour réduire le risque inondation



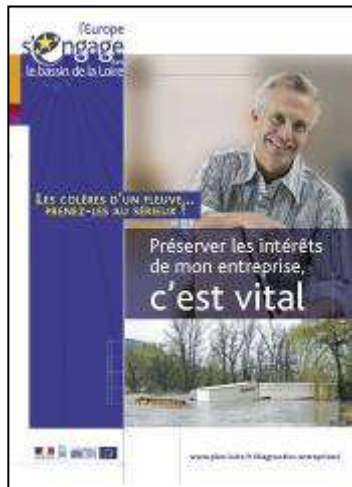
Le diagnostic de vulnérabilité dont l'offre est pourtant récente vient en 4^{ème} position. Près d'un chef d'entreprise sur quatre en ayant déjà connaissance (22%)



Création d'un environnement favorable au déploiement de la démarche « industrielle »

Des actions d'information et de sensibilisation des acteurs économiques

■ Conception et impression de supports d'aide à la décision pour les chefs d'entreprise



www.plan-loire.fr/diagnostics-entreprises



■ Constitution d'une base de données qualifiée des acteurs économiques situés en ZI

■ Conférence "Sauvegarde de l'entreprise face au risque inondation" le 22 octobre 2009 à Orléans



Création d'un environnement favorable au déploiement de la démarche « industrielle »

Des actions de mobilisation des élus

- Campagne de mobilisation lancée en juillet 2009 auprès de 400 élus et 270 collectivités clés du bassin de la Loire (conseils régionaux, conseils généraux, villes, communes et intercommunalités)
- Réalisation d'un clip vidéo mettant en valeur la mobilisation des élus et l'engagement de leurs collectivités aux côtés des acteurs économiques pour le renforcement de la compétitivité ligérienne



“Il faut travailler sur la résistance de notre territoire à faire face à un évènement qu'on ne peut ni freiner ni stopper.”

“La démarche permet de devenir acteur de la réduction de la vulnérabilité et pas uniquement victime potentielle d'un risque.”

“Dire aux entreprises qu'il y a un risque, c'est avoir une démarche responsable.”

“La gestion des inondations ne peut être que globale.”



Création d'un environnement favorable au déploiement de la démarche « industrielle »

Des actions de formation des techniciens et des cadres des collectivités

- **Création d'un module de formation de 2 journées** permettant de développer un culture du risque et une expertise sur la réduction de la vulnérabilité aux inondations des activités économiques
- **13 villes d'accueil** : Langogne, Le Puy-en-Velay, Clermont-Ferrand, Saint-Etienne, Roanne, Limoges, Nevers, Bourges, Orléans, Tours, Poitiers, Angers et Nantes
- **18 sessions de formation et près de 200 professionnels formés** à la réduction de la vulnérabilité aux inondations des activités économiques



« L'intérêt de cette formation est aussi de pouvoir créer un réseau d'échanges. »

www.plan-loire.fr/formation-techniciens

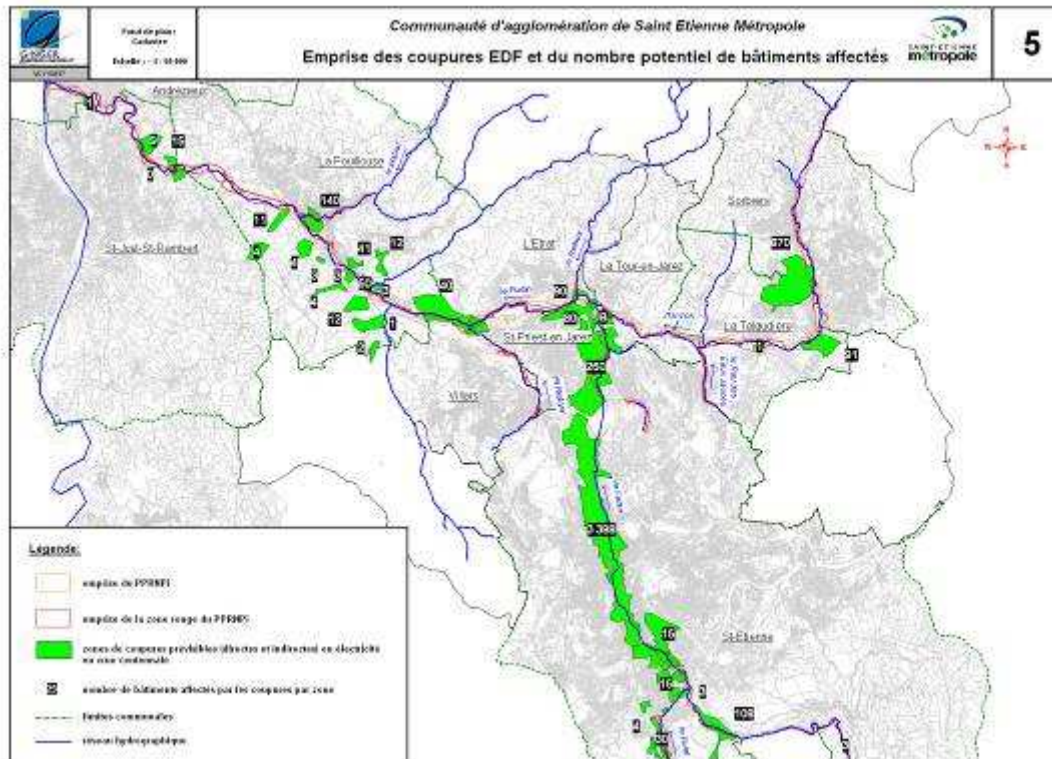




Création d'un environnement favorable au déploiement de la démarche « industrielle »

Des actions d'animation vers les gestionnaires de réseaux

- Sur 3 territoires d'expérimentation (Saint-Etienne, Blois et Nantes), renforcer la connaissance du comportement des réseaux face à l'inondation et susciter la mutualisation des informations et des moyens.



- Mise au point d'un dispositif de mise à disposition de l'information et analyses de vulnérabilité par chaque opérateur (guide générique)



Réalisation en nombre de diagnostics de vulnérabilité

OBJECTIFS :

- Assurer la réalisation de **diagnostics de vulnérabilité aux inondations** auprès d'un nombre conséquent d'entreprises
- Aider les entreprises à **engager des actions visant à réduire leur vulnérabilité**

VALEUR CIBLE ETE 2010 : 1 000 diagnostics en pratique, 1 500 en théorie

PRESTATAIRE :

Constitution d'un CONSORTIUM



CIBLES DE L'ACTION :

Entreprises, filières et zones d'activités du bassin de la Loire vulnérables aux inondations

OBJECTIFS DU DIAGNOSTIC :

Sensibiliser le chef d'entreprise vis-à-vis de l'aléa inondation, des vulnérabilités de son entreprise et des moyens à mettre en œuvre pour les réduire.

UNE METHODOLOGIE SPECIFIQUE ET HOMOGENE :

- **Homogénéité de la démarche** à l'échelle du territoire, garantissant une égalité de traitement
- **Mode opératoire adapté** à la taille de l'entreprise et à la nature de l'activité



Réalisation en nombre de diagnostics de vulnérabilité

Un diagnostic de vulnérabilité en 6 étapes

Etape 1 : Qualification du scénario d'inondation personnalisé au site et ses risques potentiels

Etape 2 : Contact et prise de rendez-vous avec le chef d'entreprise

Etape 3 : Visite de terrain (Évaluer ses connaissances, le sensibiliser au risque inondation, présenter le scénario d'inondation)

Etape 4 : Hiérarchisation des vulnérabilités par gravité

Etape 5 : Identification des mesures les plus adaptées aux vulnérabilités particulières

Etape 6 : Présentation au chef d'entreprise des vulnérabilités identifiées et proposition de mesures associées de réduction de la vulnérabilité





Réalisation en nombre de diagnostics de vulnérabilité

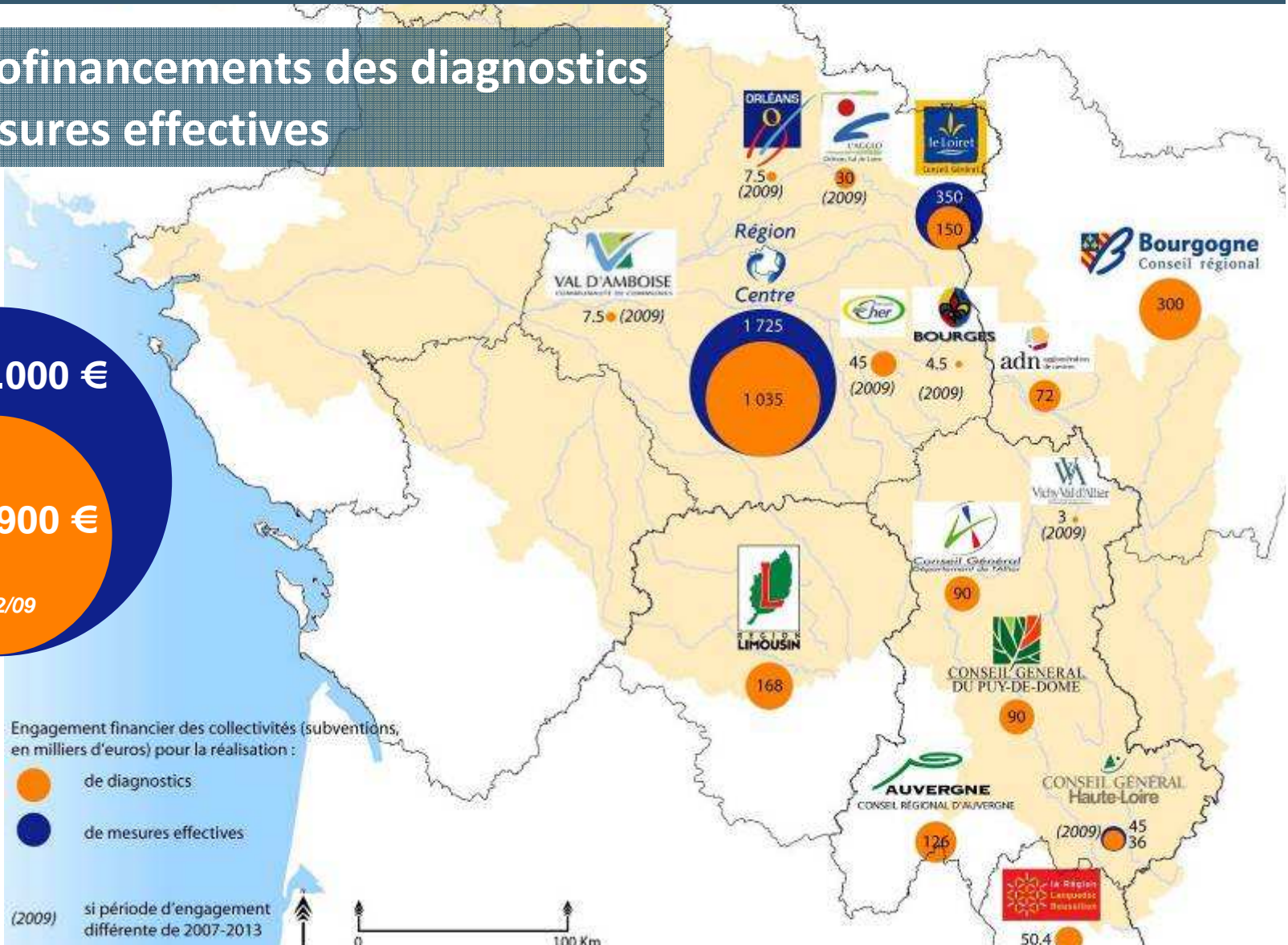
État des cofinancements des diagnostics et des mesures effectives



Engagement financier des collectivités (subventions, en milliers d'euros) pour la réalisation :

- de diagnostics
- de mesures effectives

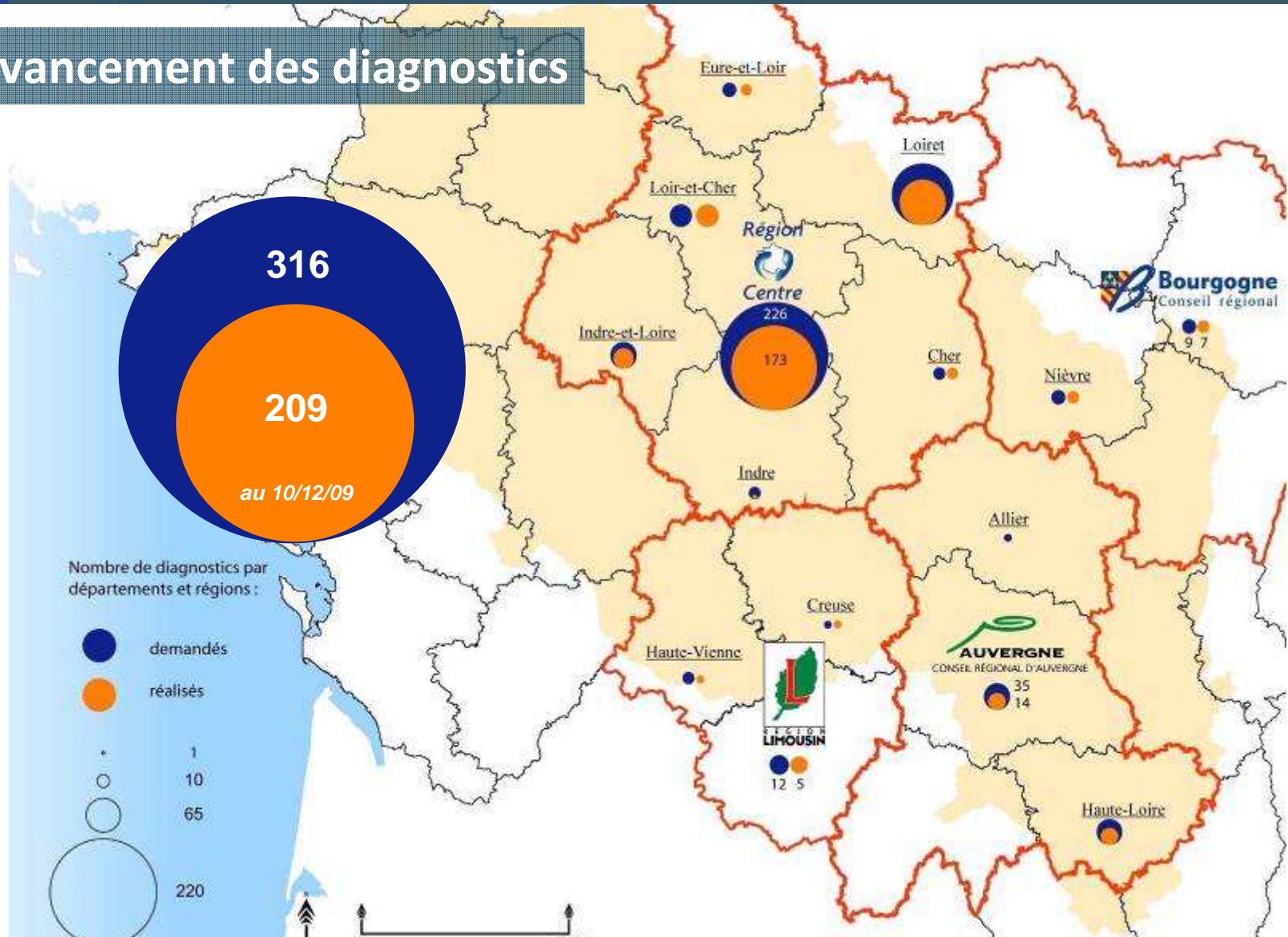
(2009) si période d'engagement différente de 2007-2013





Réalisation en nombre de diagnostics de vulnérabilité

État d'avancement des diagnostics

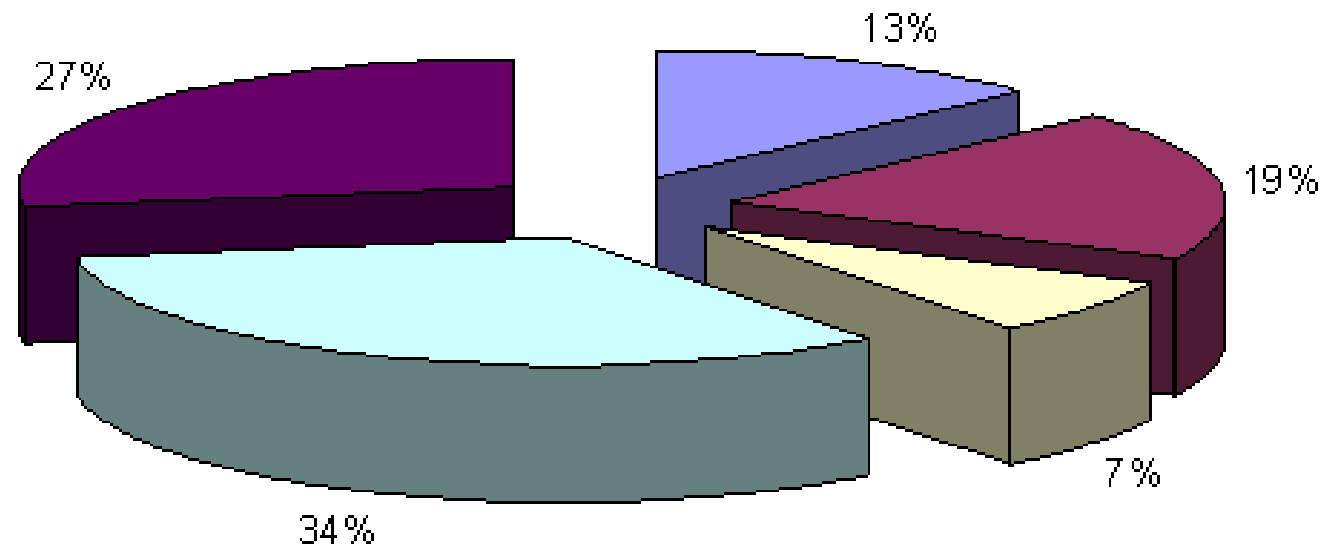




Réalisation en nombre de diagnostics de vulnérabilité

Répartition par secteur d'activité des diagnostics au 10 décembre 2009

(sur la base des renseignements communiqués par les chefs d'entreprise)



- Agriculture
Sylviculture
Pêche
- Industrie
hors agriculture
- Batiment
Travaux publics
- Commerce
- Services



Réalisation en nombre de diagnostics de vulnérabilité

Premiers résultats sur la base de 178 rapports de diagnostics

Le constat des chefs d'entreprises

**11 640 jours d'arrêt
d'activité potentiels**

**118 949 575 € de
dommages potentiels
(dommages directs et perte
d'exploitation théorique)**

Ce qui peut être évité par la mise en place de mesures de réduction de la vulnérabilité

**1 395 jours d'arrêt d'activité
potentiellement évités**

**62 197 341 € de
dommages directs
+
1 510 000 € de perte
d'exploitation
=
63 707 341 € de
dommages évitables**



www.plan-loire.fr/demarche-industrielle

plan Loire
Grandeur Nature

Accès au plateau collaboratif d'échange
Identifiant: *****
ANNUAIRE

Je saisis mes mots clés
Tout indexer / Mots-clés: [] Recherche
Je filtre par thématiques

Actualité
Présentation
Demarche "industrielle"
Présentation
Actions de coopération
Partenariats avec les collectivités

Demarche "industrielle" de réduction de la vulnérabilité aux inondations des activités économiques

Présentation
L'enjeu essentiel de la démarche « industrielle » est de réduire la vulnérabilité des entreprises, des filières et zones d'activités au bassin de la Loire de façon significative, en agissant pour la préservation des intérêts vitaux de l'entreprise face à une crue majeure de la Loire ou de ses affluents. Ce risque, considéré comme étal, permet d'éviter une des plus fortes catastrophes naturelles pouvant toucher le territoire métropolitain.
(Crédit photo : Yves LEONPILIN - VVA)

[Voir la suite de l'article en anglais](#)

Vidéos de présentation
Cliquez sur les menus pour télécharger les vidéos

Documents de présentation
Bruxelles, 27 et 28 mai 2009 - 7^{ème} réunion de travail de la plate-forme
• Fiche de données
• Information du plan Loire grandeur nature, en lien avec la conférence « Sustainable Development: a Challenge for European Research »
Paris, 13 mai 2009 - 2^{ème} Rencontres Nationales Risques & Sécurité d'Info
« Prévention, gestion et coopération, une chaîne d'expertise mutuelle et partagée en pleine évolution »
Orléans, 9 avril 2009 -

Tél. 02 38 64 47 70 - ddre@eptb-loire.fr



Démarche initiée par l'Établissement public Loire en collaboration avec les collectivités partenaires

