

QUELLE QUALITÉ DE VIE DANS LE GRAND PARIS ?

PEUT-ON VIVRE HEUREUX EN ÎLE-DE-FRANCE ?

Séminaire d'analyses urbaines et sociales Ecole Normale Supérieure/IAU ÎdF

14/06/2019

Anne-Claire Davy (Habitat et Société IAU), Pascale Leroi (Economie IAU)



Quelle qualité de vie dans le grand Paris ?

Peut-on vivre heureux en Île-de-France ?

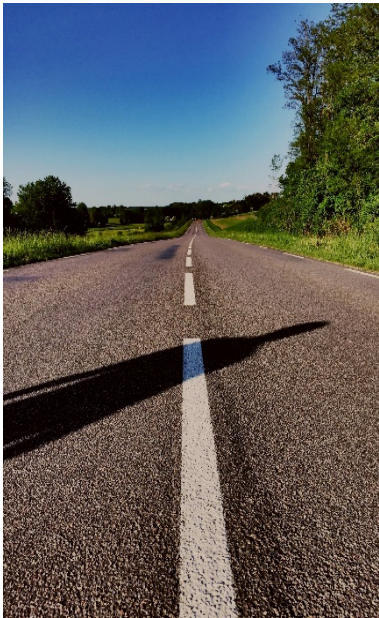
- Une démarche exploratoire, menée pour le séminaire
 - Une question posée aux experts de l'IAU, l'occasion d'une relecture de nos travaux sous un angle différent
 - Une réponse non exhaustive, des partis pris
1. **Quitter le Grand Paris et l'Île-de-France : entre désirs et réalités**
 2. **Vivre dans le Grand Paris et l'Île-de-France : une richesse d'opportunités qui retient**
 3. **Des difficultés quotidiennes, oui mais**
 4. **De fortes disparités de qualité de vie, un filtre social et territorial**
 5. **Et demain, un compromis plus difficile? Sur quoi agir ?**

Quitter le Grand Paris : Entre désirs et réalités



Quitter le Grand Paris et l'Île-de-France, une aspiration majoritaire parmi les franciliens ?

Des enquêtes récentes révélant :



- **Un grand nombre de Franciliens prêts au départ**
 - Près d'1/2 aimerait quitter la région parisienne, 1 parisien sur 3 (*Obsoco 2019*)
 - 28% disent envisager de concrétiser ce projet dans les 5 ans (*Obsoco 2019*)
 - 84% des cadres franciliens souhaiteraient quitter Paris (*Cadremploi 2018*)
- **Découragés par une mauvaise qualité de vie,...**
 - Le stress quotidien : engorgement, saturation des transports, ...
 - Le coût du logement (rural : 3600€/an, Ag. parisienne: 6 600 €/an, insee)
 - L'environnement (pollution, bruit, manque d'accès à la nature ...)
- **Aspirant à des environnements moins urbains et voulant partir vers le Sud et l'Ouest...**



Des possibilités accrues de quitter la région capitale ?

Un avantage de la Métropole parisienne en recul, en termes de carrières et de salaires ?

- Des « bonus » salariaux franciliens de plus en plus compensés par les écarts de pouvoir d'achat et de qualité de vie
- Des grilles salariales harmonisées dans les grandes entreprises

Les choix résidentiels des actifs, de moins en moins dépendant des concentrations de l'emploi ?

- Des carrières possibles en Idf tout en vivant ailleurs : hausse du nombre d'actifs « entrepreneurs », diffusion du télétravail...
- Une connexion renforcée de certaines métropoles: un effet « TGV »

Des solutions offertes à « ceux qui veulent partir »



Quitter le Grand Paris et l'Île-de-France : une réalité ?

Qui quitte l'Île-de-France ?

- ✓ Un déficit porté essentiellement par les départs des retraités, de ménages avec un seul revenu...
- ✓ Un poids de l'Île-de-France stabilisé depuis 50 ans (~19 %)
- ✓ Des échanges plus équilibrés pour les seuls actifs occupés

Continuité ou changement ?

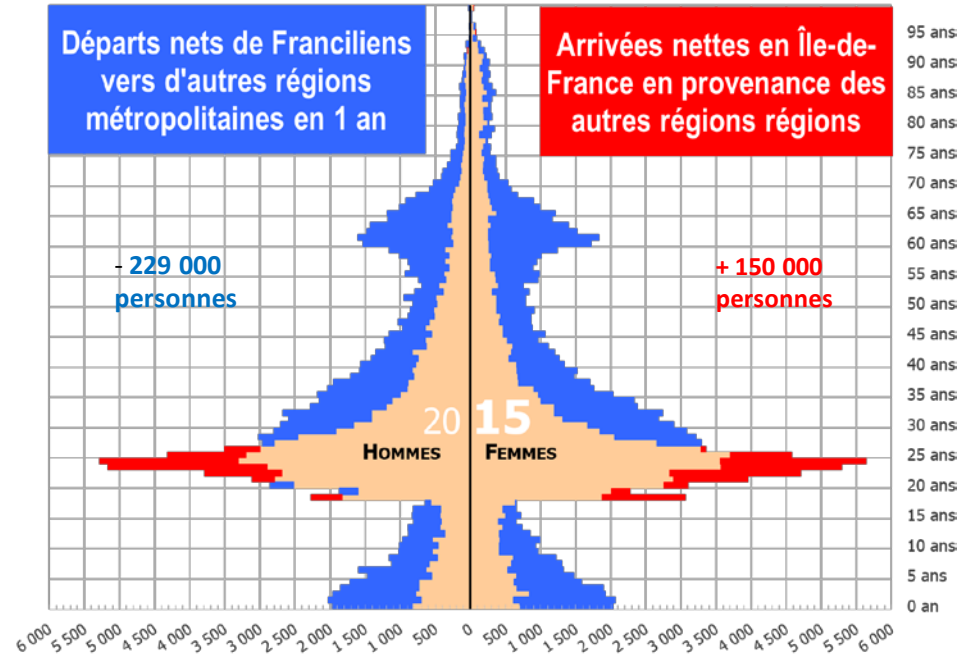
■ Un rôle intégrateur structurel

- ✓ Un moteur démographique spécifique aux métropoles internationales
- ✓ Une étape dans le parcours de vie

■ Un ralentissement des arrivées ?

- ✓ des opportunités renforcées dans les Métropoles régionales

Relativiser le déficit migratoire de l'Île-de-France avec les autres régions
(- 76 500 personnes)



De fortes variations en intégrant les échanges avec les 8 départements limitrophes

- ➔ en nb de **personnes** : - 76 500 (avec) en 2015
- 59 500 (sans) en 2015
- ➔ en nb de **ménages** : - 28 000 (avec) en 2015
- 22 000 (sans) en 2015
Dont - 16 500 / - 15 000 de retraités ou inactifs
- 8 000 / - 7 000 dont la PR est au chômage
- ➔ en nb d'**actifs** : - 29 500 (avec) en 2015
- 21 000 (sans) en 2015
dont - 11 000 / - 5 000 pour les **actifs occupés**
(une grande majorité de fonctionnaires)
- 18 500 / - 16 000 pour les **chômeurs**
(sans savoir s'ils étaient au chômage avant la migration)

Vivre dans une métropole mondiale

Une richesse d'opportunités qui retient...



Vivre dans une métropole mondiale, une richesse d'opportunités qui retient.

Une richesse des possibilités professionnelles qui demeure

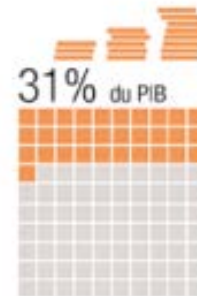
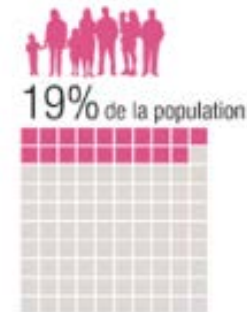
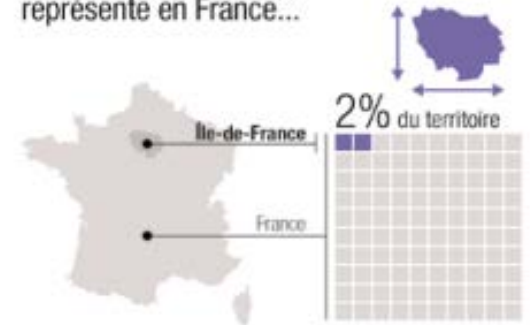
- L'IDF : 40% des chercheurs,
44% des cadres des fonctions métropolitaines sup.
48% des recrutements de cadres prévus en 2019
(Apec)
- Un taux de chômage inférieur à la moyenne
nationale (7,3/ 8,6%), en particulier pour les jeunes

Favorisant l'accès à l'emploi pour tous et la résilience des carrières

- Des écarts de taux de chômage réduits entre
les hommes et les femmes, les Français et les
étrangers, les jeunes et les seniors
- **Des carrières et des rebonds professionnels
facilités**

L'ÎLE-DE-FRANCE

La région Île-de-France
représente en France...



Vivre dans une métropole mondiale

Une richesse d'opportunités qui retient...

Une région intégratrice, favorisant la mobilité sociale ascendante

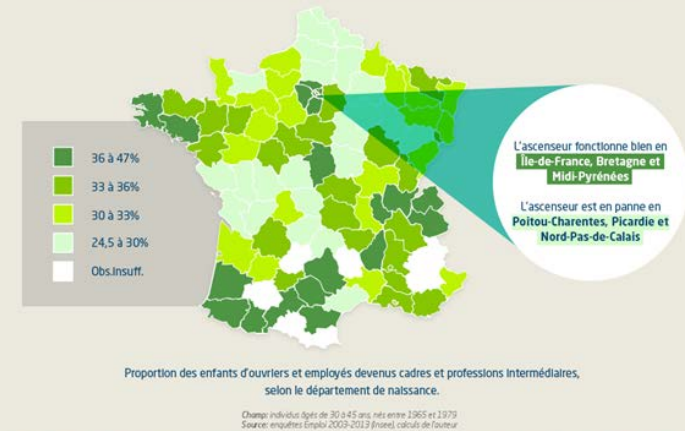
- 40 % des jeunes actifs, enfants d'ouvriers/employés, occupent des positions professionnelles moyennes ou supérieures
- L'IDF : 1^{ère} région de la mobilité sociale ascendante en France : près de 20 % des « promus » y sont nés.

En lien avec les dynamiques de l'emploi, ...

... mais surtout aux conditions d'accès à l'enseignement supérieur

Si les chances d'ascension sociale augmentent depuis 30 ans, celles-ci varient du simple ou double selon le département de naissance

UNE GÉOGRAPHIE DE L'ASCENSEUR SOCIAL DURABLEMENT INÉGALE



L'ÉDUCATION, UN FACTEUR CLÉ DE L'ASCENSION SOCIALE

La massification de l'enseignement supérieur n'a pas réussi à faire disparaître les trous noirs de l'éducation et de la promotion sociale



Vivre dans une métropole mondiale : Une richesse d'opportunités qui retient...

Une diversité exceptionnelle d'offre culturelle

Une grande variété de pratiques et des fréquentations élevées des lieux culturels

Une richesse patrimoniale

Une offre qui se diffuse et se renouvelle, valorisation de nouveaux patrimoines et lieux alternatifs



28,4 M° livres empruntés/an dans 1100 bibliothèques



55,5 M° films vus /an dans 300 cinémas



5,6 m° d'entrées dans 353 théâtres



33 000 Concerts /an dans 430 salles de concerts



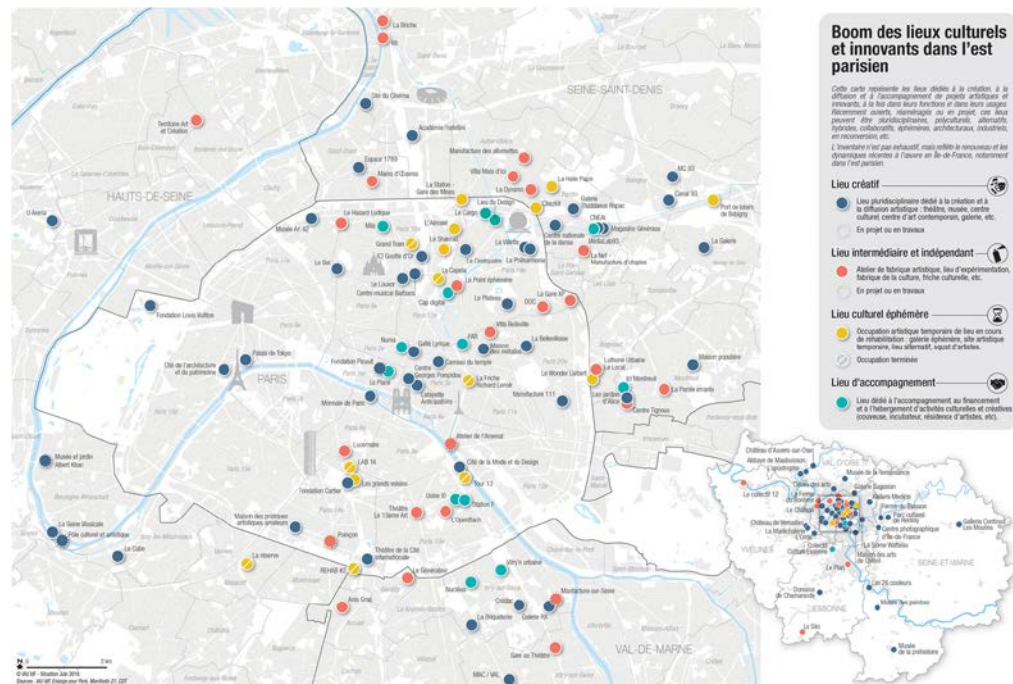
27 Bars et 320 restaurants / 100 000 Habitants



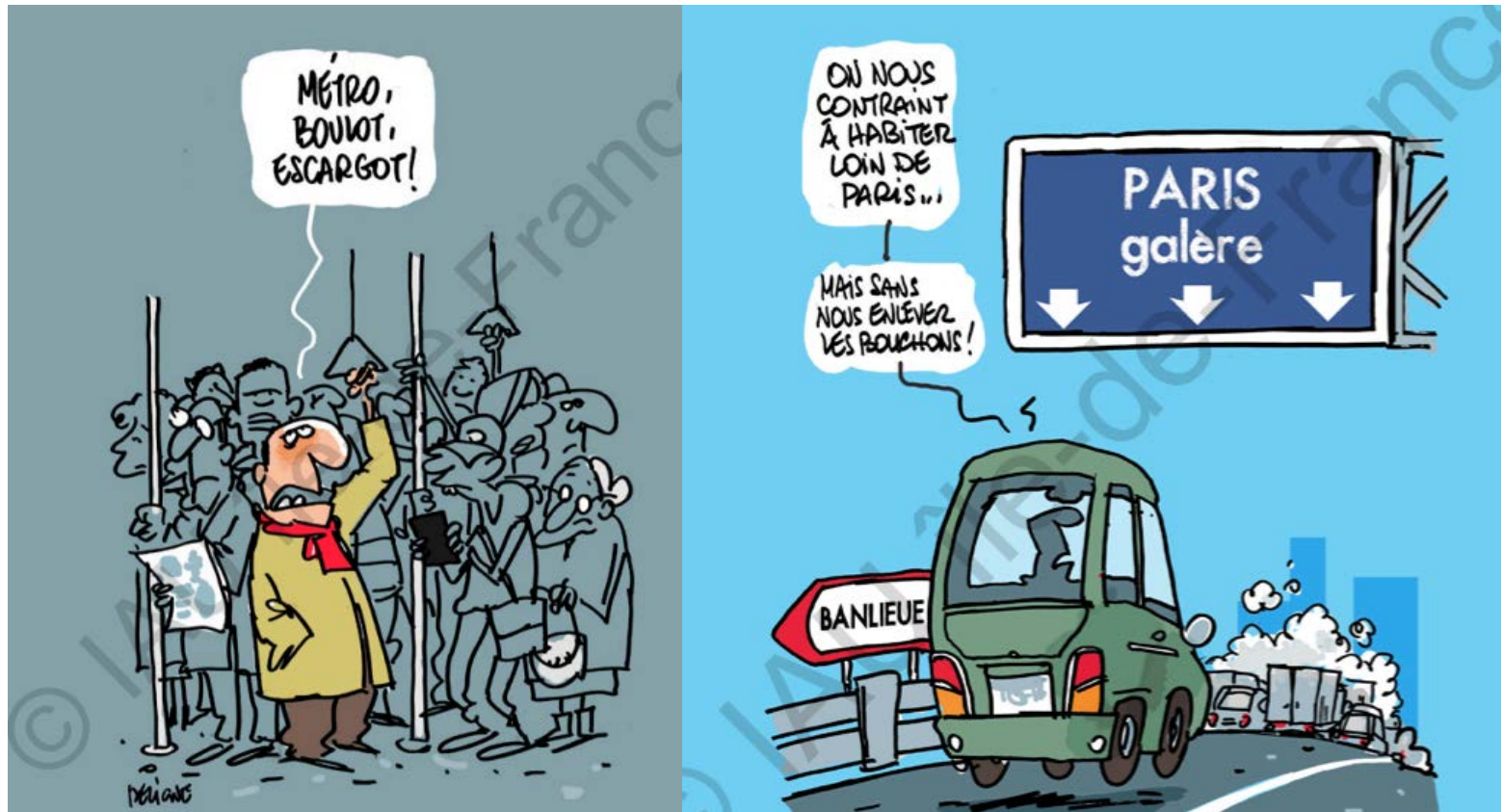
171 Discothèques



4059 sites classés
56 sites remarquables



Des difficultés quotidiennes, oui... mais



Saturation dans les transports

Trajets domicile travail plus longs, saturation, congestion, retards...

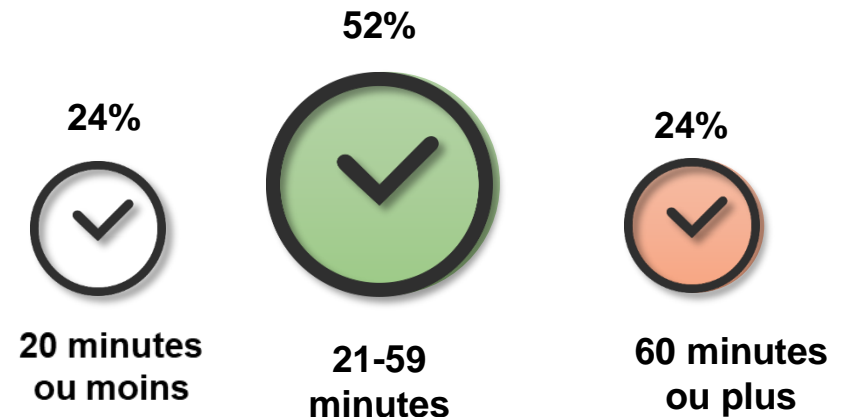
Oui mais

- **24%** des Franciliens mettent **moins de 20 mn pour aller travailler**
- **25%** des Franciliens **déjeunent chez eux**
- Une bonne partie du Grand Paris est **accessible sans voiture**
- **79%** de déplacements quotidiens se font en **TC**
- **Part de la voiture plus faible** en IDF. 37% des déplacements
- **Plus de marche** en Idf : 86% font des trajets piétons dont 45 % comme mode principal.
- La pratique du **vélo augmente x2** en 10 ans



Trajets domicile travail IdF

42 minutes en moyenne



Source : EGT 2010 STIF-OMNIL-DRIEA - Traitements IAU-IdF

Le coût du logement, un motif pour quitter l'Ile-de-France ?

Le coût du logement, un motif pour quitter l'Ile-de-France ?

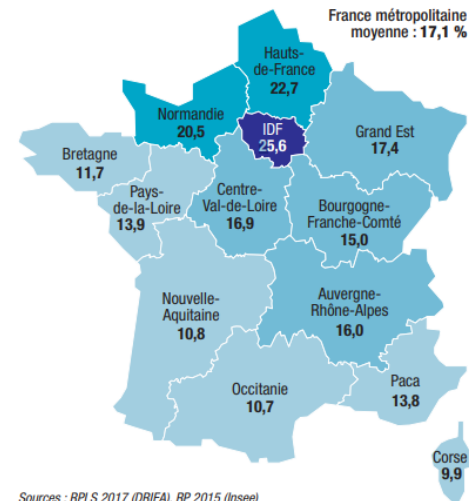
- Un **coût du logement de plus en plus élevé et sélectif**
- Un **parc locatif ordinaire et accessible en recul**
- Des actifs des catégories intermédiaires et modestes **obligés de s'éloigner** pour accéder à la propriété
- Des entreprises signalant des **difficultés de recrutement ou de management** en lien avec des problèmes de logement (*ex : APHP, étude Credoc PME...*)

Source : www.immobilier.notaires.fr

Oui mais

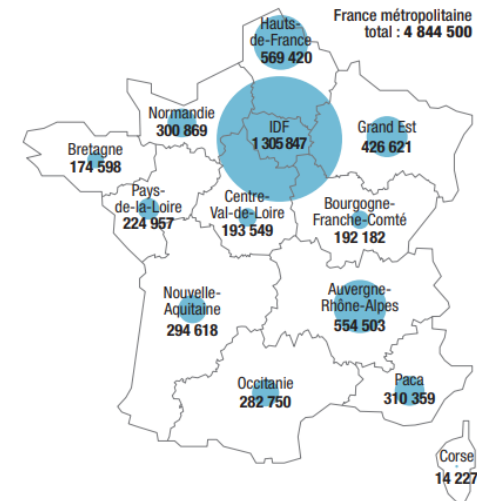
- 48,4% de ménages franciliens **propriétaires occupants** (48% autres agglomérations > 200 000 hbts)
- 30% sans charges de remboursement (31,7 %)
- Une **offre sociale régionale très importante et diversifiée**, concentrée dans le Grand Paris (25% de LLS, 3 millions de ménage logés en Idf)

La part du parc social par région en 2017 (en %)



Sources : RPLS 2017 (DRIEA), RP 2015 (Insee)

Le nombre de logements sociaux par région en 2017



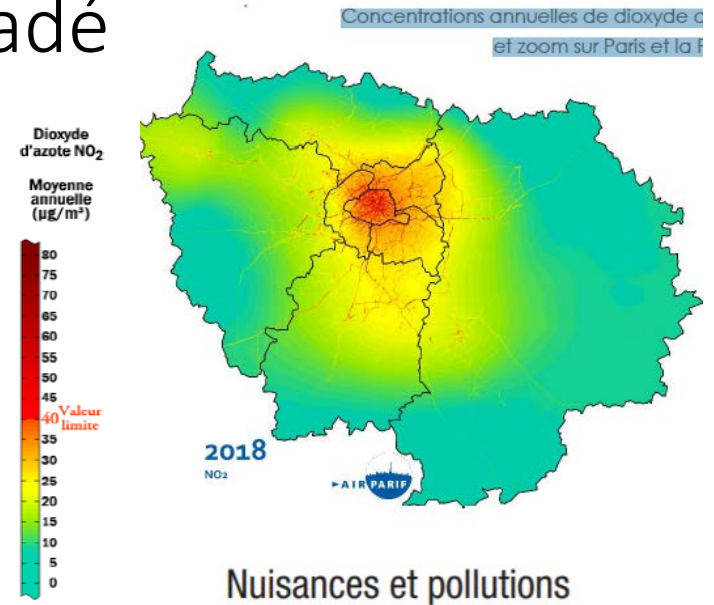
Pollution et environnement dégradé

- Niveau de pollution supérieur aux valeurs limites pour 5 polluants (airparif bilan 2019)
- 13% des Franciliens vivent dans un point noir environnemental (iau)

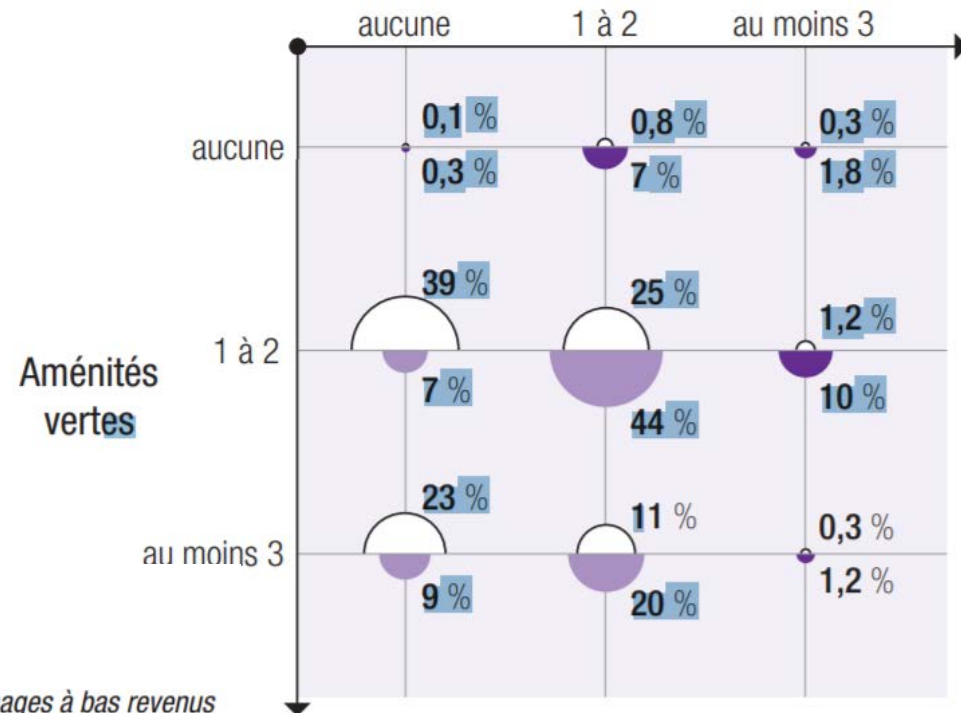
Oui mais

- 30% des Franciliens résident dans un point vert
- Une majorité de Franciliens (64 %) ont plus d'aménités vertes que de nuisances
- 9% vivent dans des zones sans pollution et riches en aménités
- Les niveaux de concentration de pollution tendent à baisser
- 80 % de la métropole est constituée d'espaces naturels

-  part de la surface régionale
-  part de la population régionale
-  forte surreprésentation de ménages à bas revenus



Nuisances et pollutions

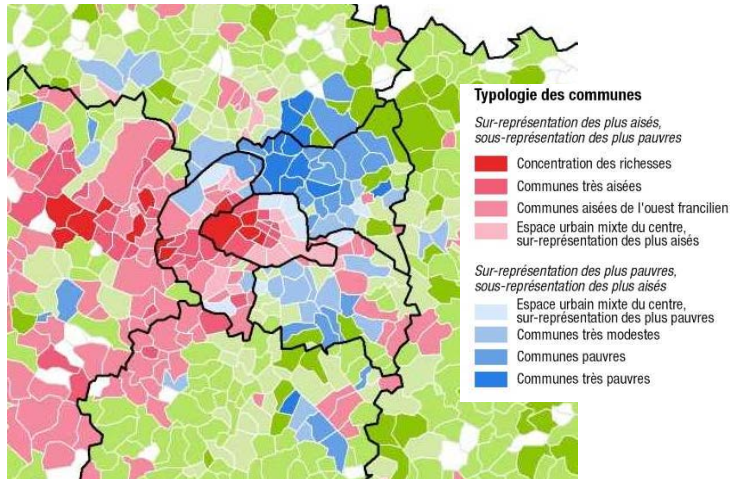


Qualité de vie, un filtre social et territorial



La qualité de vie, une question sociale ? Entre choix et aspirations

Gentrification et paupérisation



Revenus et amplitude des choix

Ménages modestes sur représentés dans les zones multi carencées en aménités vertes et les plus exposées aux nuisances ; Répartition territoriale de l'offre de soins déséquilibrée ; Ouvriers plus dépendants de la voiture

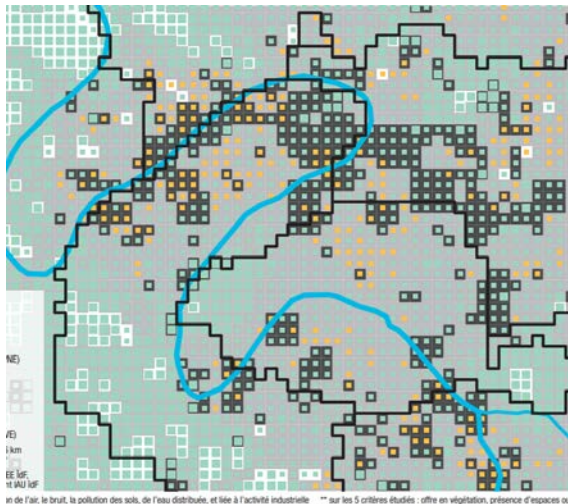
Impact catégorie sociale sur la qualité de vie

Santé : Espérance de vie est liée au revenus et à la pcs; **Emploi** Les ouvriers sont deux fois plus au chômage que les cadres

Des aspirations liées aux profils des individus

Des jeunes plus attirés par la ville dense et connectées ; 47% souhaiteraient y vivre, contre 8% des plus de 55 ans (Obsoco) ; L'appétence au jardin augmente avec l'âge ; etc.

Nuisances, pollution, aménités vertes



De fortes inégalités quotidiennes

Équilibre habitat emploi dans un marché tendu et un espace hyper connecté

De fortes disparités de situations d'emploi (la carte du chômage se superpose à celle des fractures sociales)

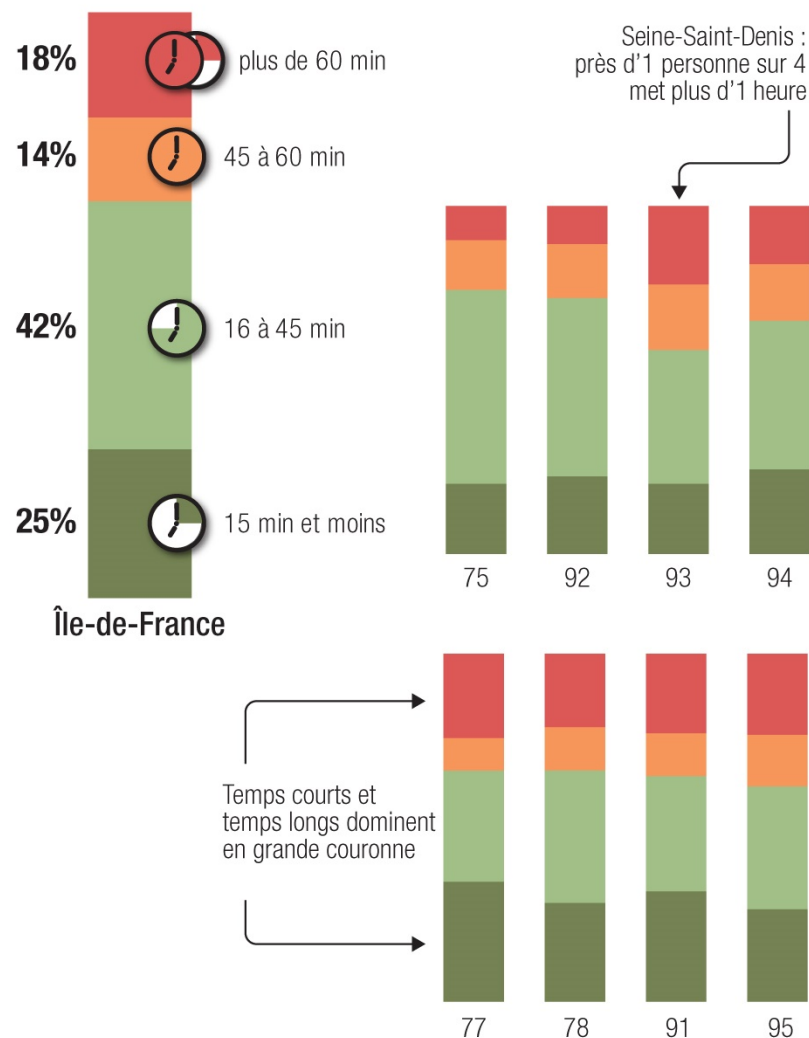
Et pour ceux qui travaillent
En proche couronne, pendulaires intensifs (1 h et +) bcp + fréquents en Seine-Saint-Denis (31%).

Grande couronne les
Les ouvriers (28%).

Les capacités d'ajustement quotidiennes très inégales (motilité et souplesse des horaires) selon la CSP et les revenus

Dans le périurbain: entre modes de vie choisis au coût assumé et vulnérabilité pour certains

Combien de temps mettent les Franciliens pour aller travailler ?



Temps de déplacement domicile-travail (aller simple)

© IAU îdF 2014

sources : EGT 2010-Stif-Omnil-DRIEA

Des Franciliens satisfaits de leur cadre de vie

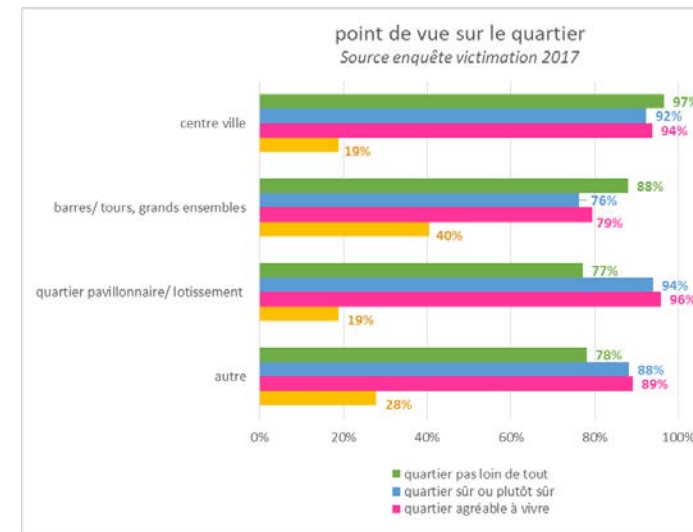
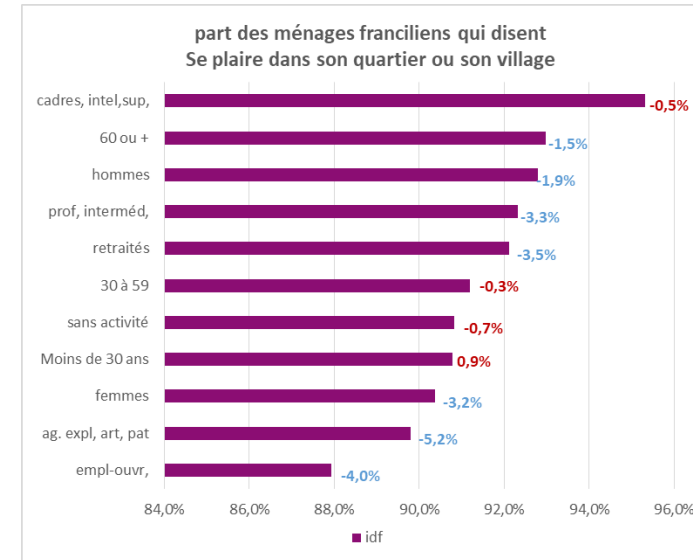
Et pourtant à l'échelle de leur quartier, un regard positif des Franciliens sur leur cadre de vie...

- 92% de Franciliens disent « se plaire dans leur quartier ou leur village » (94 % en moyenne nationale) ...
- des jeunes Franciliens légèrement plus satisfaits que les jeunes provinciaux

... mais avec de fortes disparités sociales

- Des cadres plus souvent satisfaits
- Pendant l'âge de la carrière, peu de différence avec le reste des Français
- Des ménages employés ouvriers nettement moins satisfaits qu'ailleurs
- Des Franciliennes moins satisfaites que les femmes vivant en région et que les Franciliens

Et un filtre territorial important



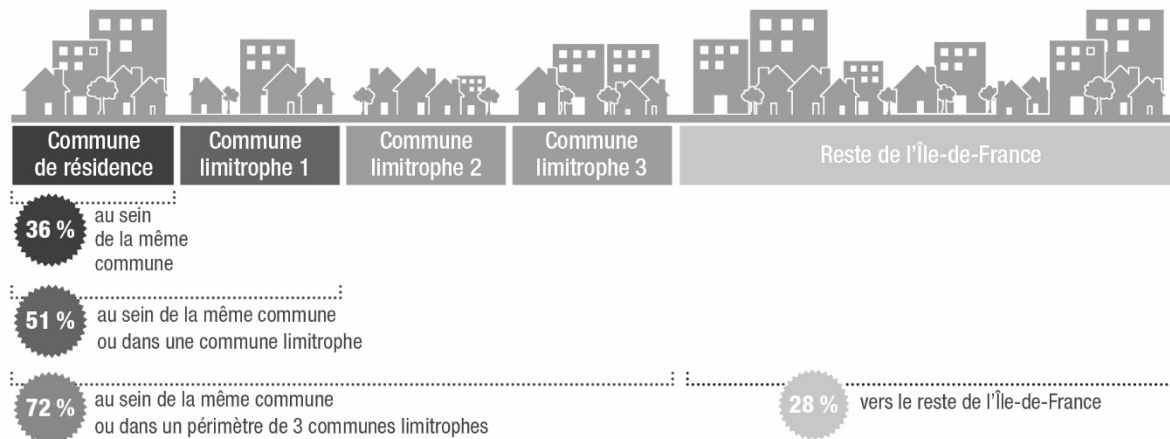
Des Franciliens ancrés dans leur territoire

Des logiques d'ancrage locales

Déménager oui ... mais près de chez moi

Une mobilité de proximité

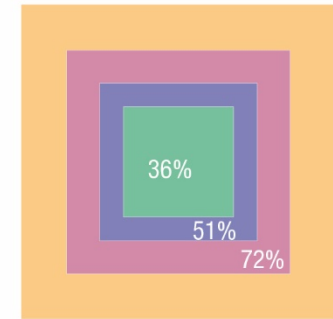
Lieu de déménagement pour 100 ménages mobiles en Île-de-France



Source : Insee, RP 2013 © IAU idF 2017

Une mobilité de proximité

Pour 100 ménages mobiles en Île-de-France



Lieu du déménagement :

- Même commune
- Périmètre de trois communes limitrophes
- Même commune ou une commune limitrophe
- En Île-de-France

Source : Insee, RP 2013 © IAU idF 2017

Et demain ? Un compromis plus difficile à trouver entre opportunités et contraintes ?

De nouvelles aspirations des habitants

- Une prise de conscience des impacts de la pollution sur la santé, une envie croissante d'accès à la nature et à un mode de vie écologique
- Un changement de modèle résidentiel : des « jeunes cadres » qui délaisseraient les banlieues « chics » pour les Métropoles régionales : Vivre dans une grande ville créative et culturelle tout en préservant le choix maison + jardin et qualité de vie , « vivre au pays des vacances » (Viard)

Des difficultés croissantes pour certaines catégories

- Une difficulté croissante à loger les ménages modestes en Ile-de-France ?
 - Des effets d'éviction du marché de logement, une accession toujours repoussée ?
 - Des retraités aujourd'hui plus aisés, mais demain ?
- Un développement de l'emploi suivant plus souvent les préférences résidentielles des ménages ?

Quels leviers pour renforcer la qualité de vie des Franciliens ?

Une prise de conscience des acteurs des enjeux de la qualité de vie ?

Des projets urbains prenant mieux en compte les usages

Le GPE: une accessibilité renforcée des ressources du cœur dense de la Métropole pour tous

La recherche de montages immobiliers innovants...

Des réponses à la hauteur des enjeux?

sur la transition socio-écologique ?

Sur la santé des Franciliens, la qualité de l'air?

Sur la présence de la nature?

Sur la fluidité des rythmes quotidiens?

...



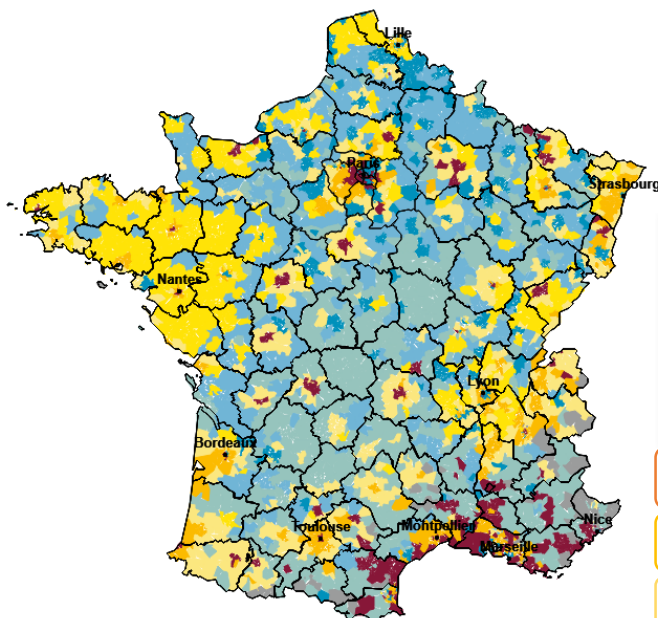
Merci pour votre attention

L'Île-de-France, des contrastes marqués

Groupes de territoires selon les conditions de vies des enfants qui y vivent

Une diversité de situations,

Mais une majorité du territoire bien équipé



Groupes de territoires selon les conditions de vies des enfants qui y vivent

- Groupe 1
- Groupe 2
- Groupe 3
- Groupe 4
- Groupe 5
- Groupe 6
- Groupe 7
- Groupe 8

Groupe 1 : les périphéries aisées des grandes métropoles, des territoires bien équipés accueillant des familles plus favorisées

Groupe 2 : des territoires caractérisés par des conditions économiques plutôt favorables et un bon accès aux équipements scolaires

Groupe 3 : des territoires aux conditions économiques plutôt favorables mais aux équipements et services moins accessibles

Groupe 4 : les territoires parmi les moins favorisés économiquement mais aux équipements et services accessibles

Groupe 5 : des territoires un peu moins défavorisés, avec davantage d'enfants en difficulté scolaire, et éloignés des services de santé

Groupe 6 : des territoires avec peu d'enfants, plutôt défavorisés, où l'accessibilité générale aux services et équipements est la plus faible

Groupe 7 : les grandes métropoles de régions réunissent des situations économiques très contrastées, et sont bien équipées

Groupe 8 : les territoires aux situations économiques intermédiaires, marqués par un faible accès aux équipements

