

# CHIFFRES-CLÉS

DE LA RÉGION ÎLE-DE-FRANCE

# 2021

L'INSTITUT  
PARIS  
REGION



CCI PARIS ÎLE-DE-FRANCE

# Avec les titres de transport sans contact, vous restez en contact avec l'innovation.

Île-de-France Mobilités offre aux usagers une large gamme de titres de transport en fonction de leurs besoins de mobilité.

**Navigo Liberté+** permet de payer uniquement les trajets effectués par prélèvement automatique le mois suivant.

**Navigo Easy**, c'est le passe Navigo qui remplace le ticket en carton et sur lequel les anciens carnets de tickets sont chargeables.

L'application **Île-de-France Mobilités** permet maintenant de recharger son passe Navigo mensuel ou Navigo Easy directement depuis son smartphone, sans avoir à passer à la borne de rechargement.

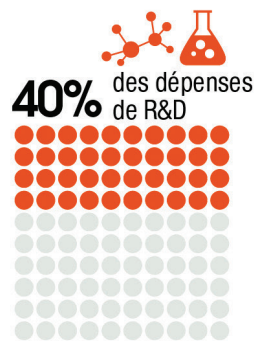
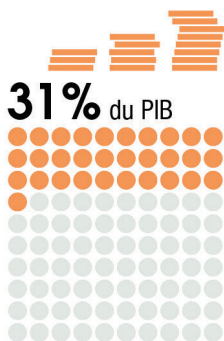
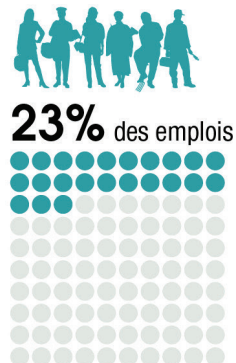
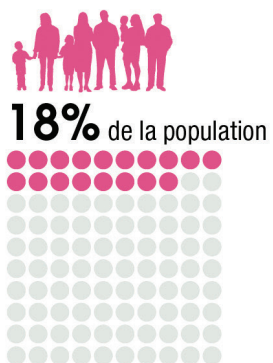
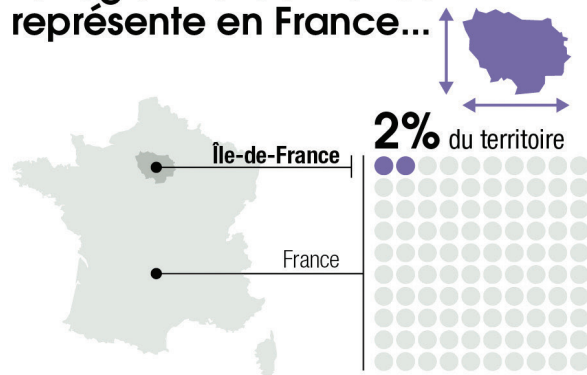


## SOMMAIRE

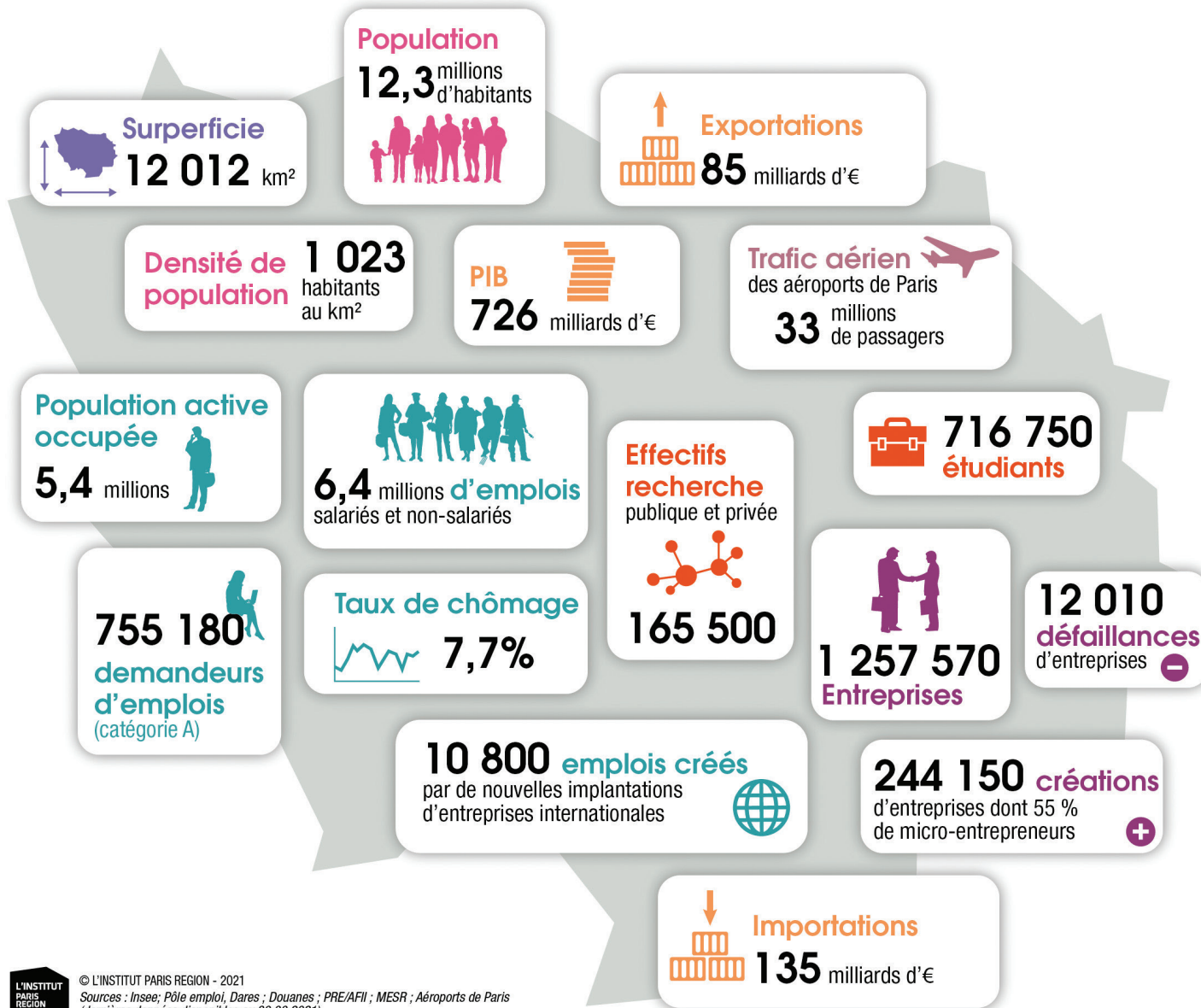
 <b>L'ÎLE-DE-FRANCE</b> .....	2
BUDGET.....	9
INTERCOMMUNALITÉS.....	12
 <b>POPULATION</b> .....	14
 <b>ÉCONOMIE GÉNÉRALE</b> .....	16
PIB.....	16
VALEUR AJOUTÉE.....	17
ÉCHANGES INTERNATIONAUX.....	18
INVESTISSEMENTS ÉTRANGERS.....	19
 <b>EMPLOI ET REVENUS</b> .....	20
EMPLOI.....	20
CHÔMAGE.....	25
REVENUS.....	26
 <b>ENTREPRISES</b> .....	29
 <b>SECTEURS D'ACTIVITÉ</b> .....	31
AGRICULTURE.....	31
ARTISANAT.....	32
CONSTRUCTION.....	32
COMMERCE.....	32
 <b>LOGEMENT</b> .....	34
 <b>ENSEIGNEMENT, APPRENTISSAGE ET RECHERCHE</b> .....	35
ENSEIGNEMENT.....	35
APPRENTISSAGE.....	37
RECHERCHE.....	38
 <b>IMMOBILIER D'ENTREPRISES</b> .....	41
 <b>INFRASTRUCTURES ET TRANSPORTS</b> .....	44
 <b>ENVIRONNEMENT</b> .....	47
 <b>TOURISME</b> .....	50
 <b>SPORT ET LOISIRS</b> .....	55
 <b>GLOSSAIRE / POUR EN SAVOIR PLUS / LIENS UTILES</b> .....	57

# L'ÎLE-DE-FRANCE

La région Île-de-France représente en France...



## Principales données économiques



© L'INSTITUT PARIS REGION - 2021

Sources : Insee ; Pôle emploi, Dares ; Douanes ; PRE/AFII ; MESR ; Aéroports de Paris (dernières données disponibles au 30.06.2021)

## L'Île-de-France

Située au carrefour des échanges européens et mondiaux, l'Île-de-France est la première région économique française et l'une des premières au niveau européen. Composée de 8 départements, 1 287 communes et arrondissements, elle accueille une population de 12,3 millions d'habitants<sup>(1)</sup> (18 % de la population française métropolitaine), plus jeune que la moyenne nationale.

Des atouts nombreux :

- son PIB représente environ 31 % de la richesse nationale et près de 5,4 % du PIB de l'Union européenne.
- sa forte tradition industrielle se caractérise par un tissu dense de PME/PMI et un large éventail d'activités. Elle rassemble une forte densité d'entreprises technologiques (grands groupes, PME, start-ups), des pôles de compétitivité de réputation internationale et une des plus fortes concentrations scientifiques et technologiques en Europe ;
- premier bassin d'emploi européen, sa main-d'œuvre est hautement qualifiée : 34 % des cadres français. L'Île-de-France rassemble 23 % des universités françaises, 25 % des écoles d'ingénieurs (hors universités) et 22 % des écoles de commerce ;
- pour renforcer son attractivité, la région s'est dotée d'infrastructures de premier plan. Le « hub » aérien de Paris est le premier d'Europe continentale : la plupart des grandes métropoles européennes sont accessibles en moins de 2 heures de vol ;
- avec 70 ports et 6 plates-formes multimodales répartis sur 500 km de voies navigables, la région est également la deuxième plate-forme fluviale d'Europe. Ports de Paris est le premier port intérieur du monde dans le domaine du tourisme avec 39 escales publiques et 7,9 millions de passagers transportés dans la capitale ;
- ses réseaux de communication à haut débit permettent aux entreprises de bénéficier de conditions technologiques très favorables à leur essor ;



- l'Île-de-France, et plus particulièrement Paris, ville d'art, d'histoire et de culture, reste très attractive pour les touristes internationaux. Elle est, depuis plusieurs années, la première région touristique mondiale. En outre, avec 700 000 m<sup>2</sup> d'espaces d'exposition, Paris se situe au premier rang européen sur tous les critères : nombre de salons accueillis, nombre d'exposants et nombre de visiteurs pour les salons de plus de 200 exposants. Hors période de pandémie, Paris est au premier rang mondial en termes de nombre de salons et nombre de visiteurs et au cinquième rang en termes de nombre d'exposants. En 2017, fut inauguré le « Paris Convention Centre », porte de Versailles, composé de 72 000 m<sup>2</sup> de surface et d'une capacité de 35 000 personnes, soit le plus grand centre de congrès européen ;

- Paris est la ville-hôte des futurs Jeux Olympiques d'été 2024. L'organisation de cet événement s'accompagne d'importants investissements concernant les équipements sportifs, le réseau de transport, l'accès au logement, les services publics, la lutte contre la pollution, le recyclage des déchets...
- l'Île-de-France est plus tournée vers l'international que le reste du pays : nombre important de touristes internationaux, salons avec une forte proportion de visiteurs étrangers ; c'est pourquoi l'économie régionale a davantage souffert de la pandémie : le chômage a augmenté de + 0,7 point en un an en Île-de-France, contre + 0,2 point pour l'ensemble du pays.

(1) Estimation 2020.

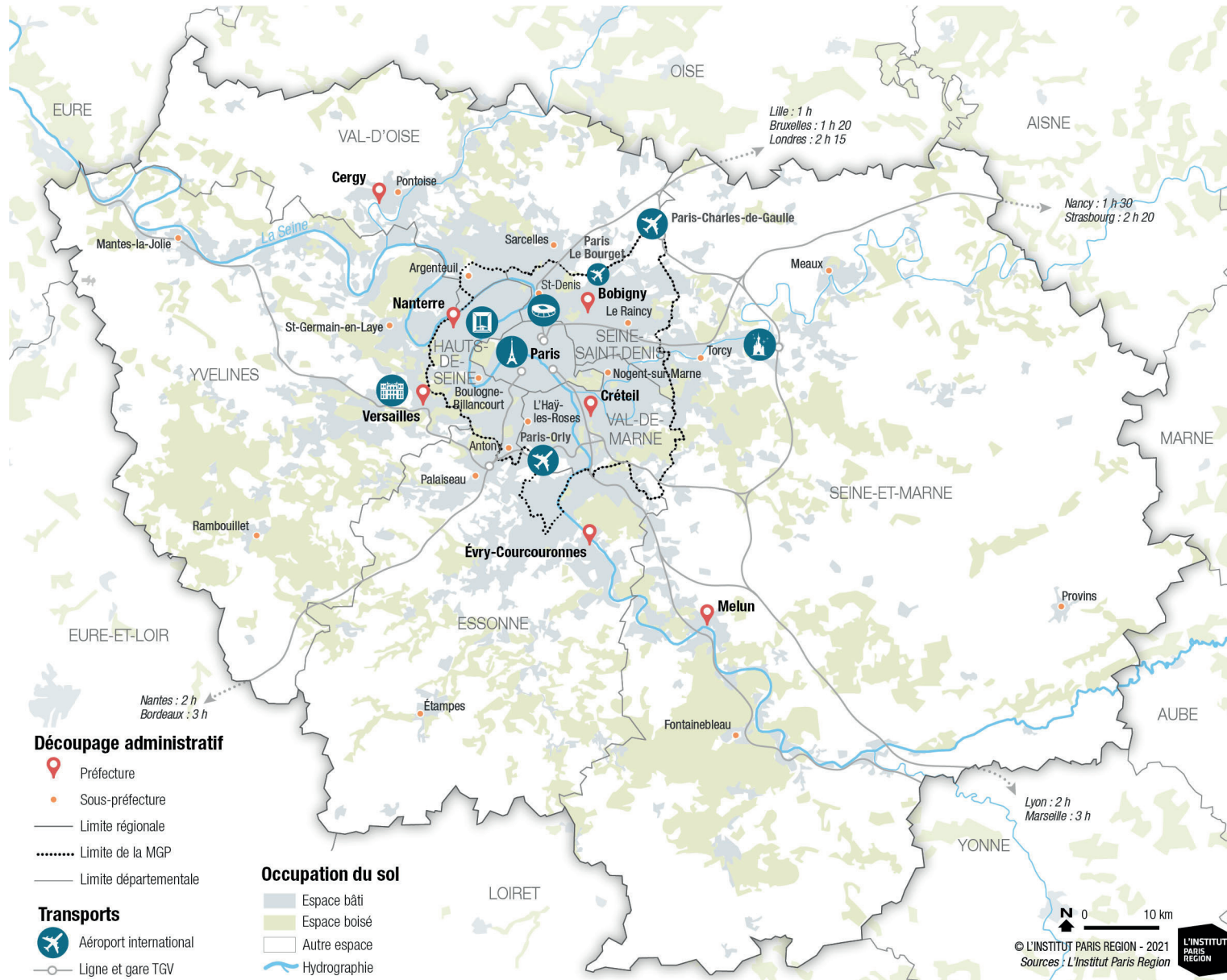
## Les départements de l'Île-de-France en bref

	Paris	Seine-et-Marne	Yvelines	Essonne	Hauts-de-Seine	Seine-Saint-Denis	Val-de-Marne	Val-d'Oise	Île-de-France
Superficie (km <sup>2</sup> )	105	5 915	2 284	1 804	176	236	245	1 246	12 012
Population * (01/01/2020)	2 154 100	1 426 300	1 449 500	1 309 600	1 628 800	1 657 900	1 411 800	1 253 600	12 291 600
Densité de population* (hab/km <sup>2</sup> )	20 515	241	635	726	9 255	7 025	5 762	1 006	1 023
Établissements au 31/12/18	533 907	99 933	117 121	93 871	175 128	148 978	113 114	95 181	1 377 233
Taux de création d'entreprises (2019)	15,9	20,1	19,6	21,1	20,4	23,6	24,2	22,4	19,4

Sources : Insee

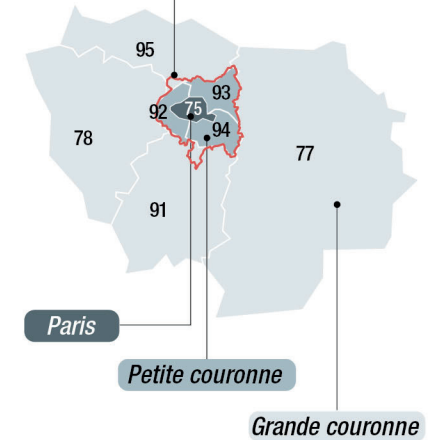
\* estimations de population, répertoire des entreprises et des établissements (Sirene)

Limites administratives de l'Île-de-France



Métropole du Grand Paris

12 territoires  
131 communes  
7 millions d'habitants



Départements	Nombre de communes	Surface (en km²)
75 Paris	1 (20 arrondissements)	105
92 Hauts-de-Seine	36	176
93 Seine-Saint-Denis	40	236
94 Val-de-Marne	47	245
77 Seine-et-Marne	507	5 915
78 Yvelines	259	2 284
91 Essonne	194	1 804
95 Val-d'Oise	184	1 246
<b>Total Île-de-France</b>	<b>1 268</b>	<b>12 012</b>

## BUDGET

### Budget du conseil régional d'Île-de-France

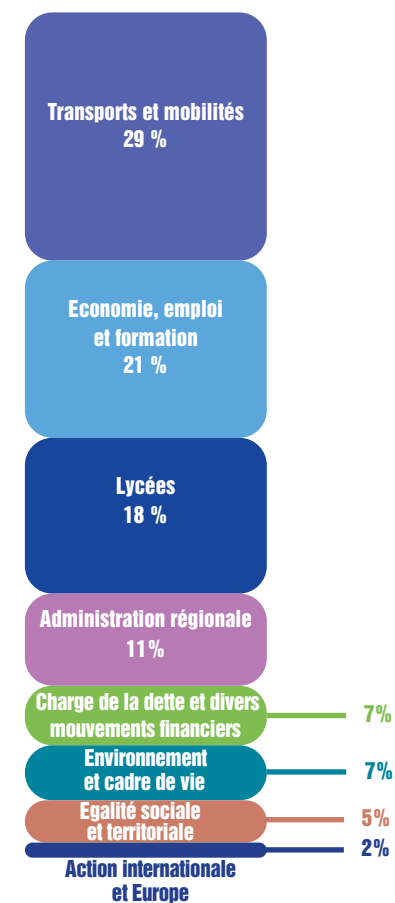
#### UN BUDGET REGIONAL DE PRES DE 5 MILLIARDS D'EUROS

En réponse à la gravité de la crise sanitaire, le budget 2021 de la Région Île-de-France, est résolument engagé pour l'emploi, la relance écologique et la solidarité.

#### RÉPARTITION DES RECETTES

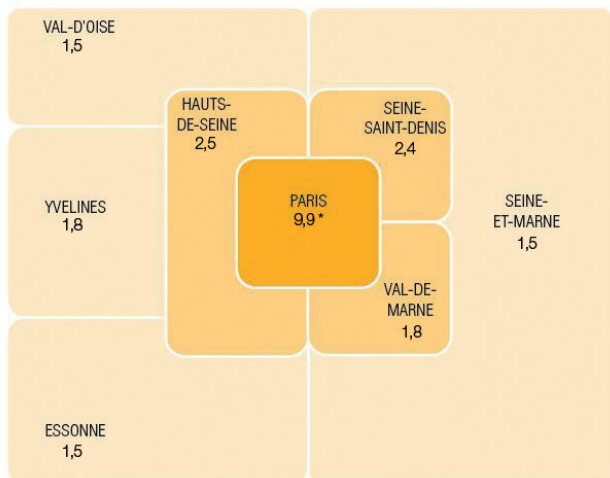


#### RÉPARTITION DES DÉPENSES



Source : Conseil Régional d'Île-de-France, Projet de budget pour 2021, rapport n° CR 2020-060

### Budgets 2021 des conseils départementaux d'Île-de-France



Valeurs en milliards d'euros

\* Paris étant à la fois un département et une commune, le Conseil de Paris possède les attributions d'un conseil municipal et celles d'un Conseil Départemental

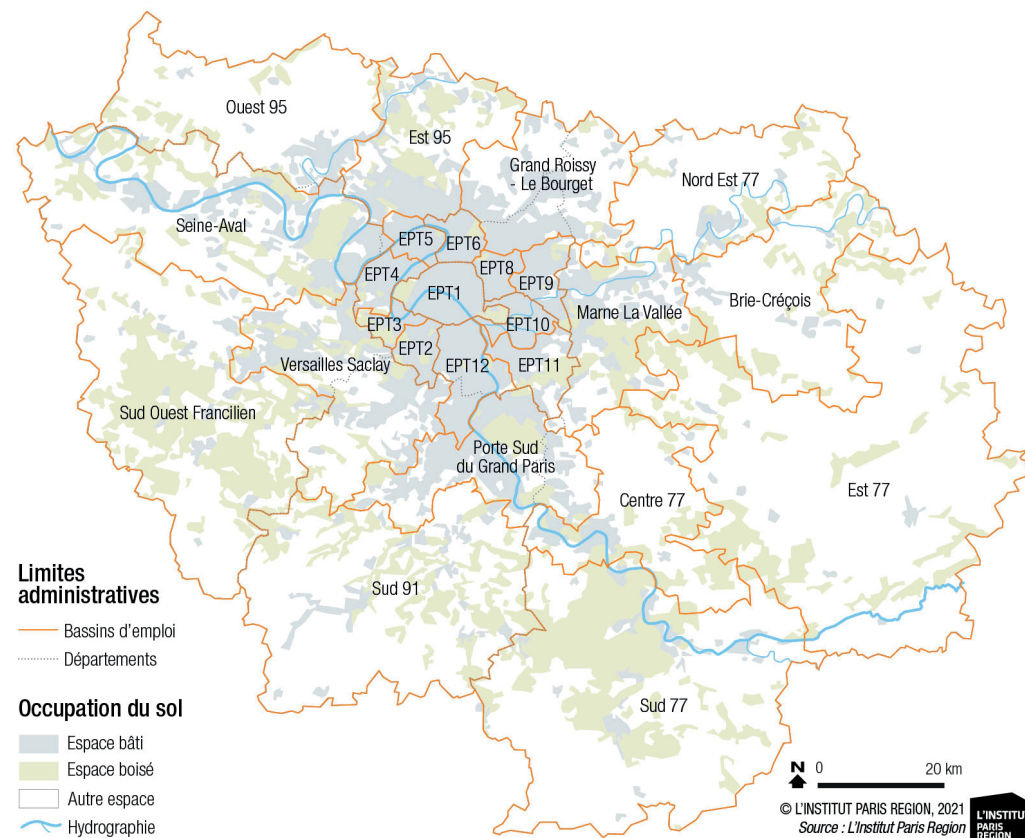
Sources : paris.fr, seine-et-marne.fr, yvelines.fr, essonne.fr, hauts-de-seine.fr, seine-saint-denis.fr, valdemarne.fr, valdoise.fr

### Fonds européens accordés dans le cadre des politiques de cohésion et de développement rural pour la période de programmation 2014-2020

	Objectifs du fonds	Montant (millions d'euros)
FSE (Fonds social européen)	Initiatives en faveur de l'emploi, de la formation et de l'insertion professionnelle	603,0
Feder (Fonds européen de développement régional)	Projets d'innovation, de développement économique et durable et de réduction des disparités régionales	229,4
Feader (Fonds européen agricole de développement rural)	Compétitivité des secteurs agricole et forestier, environnement et gestion de l'espace rural, qualité de vie et diversification des activités en zone rurale	57,6

Source : www.europeidf.fr

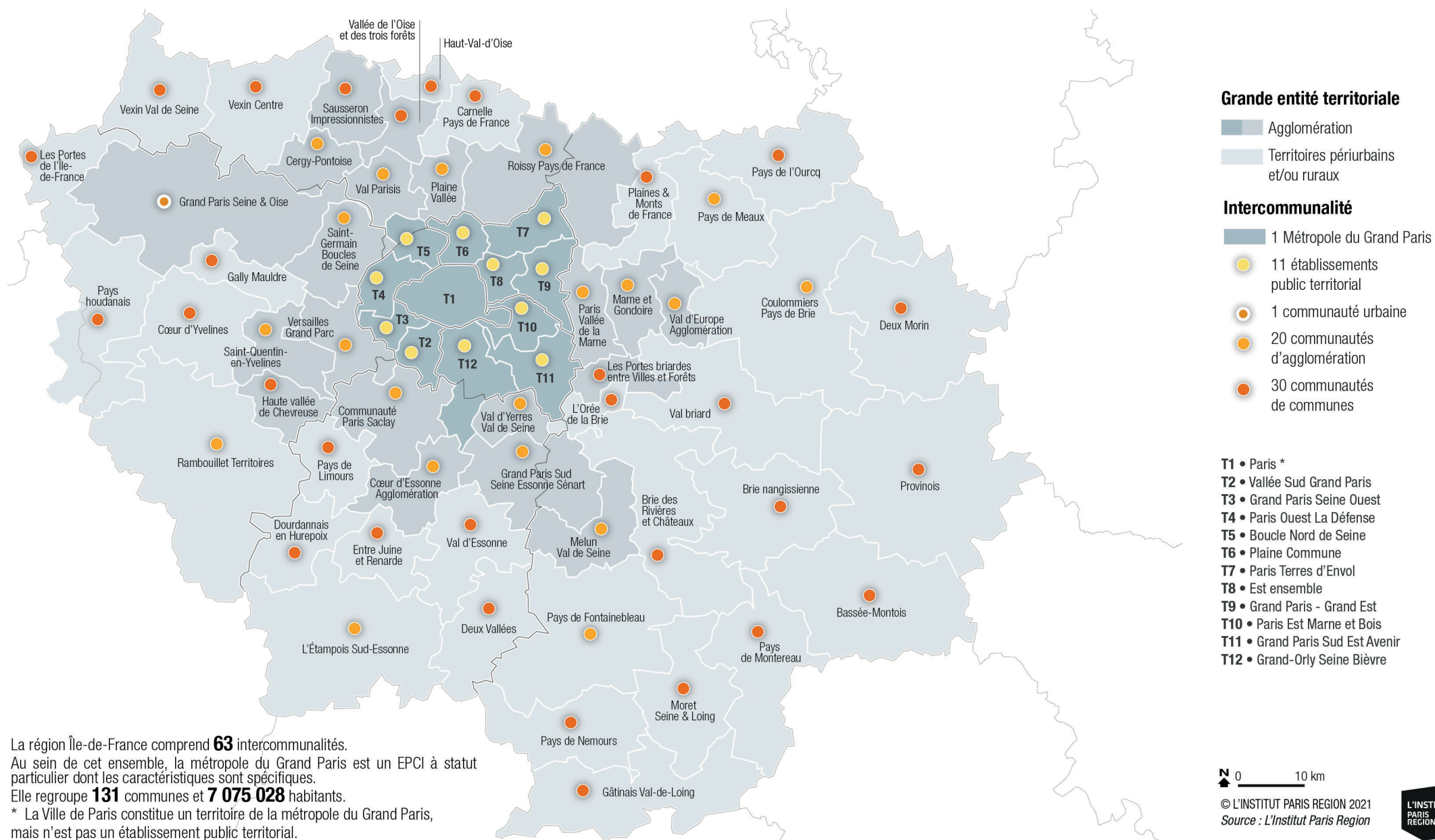
### Les bassins d'emploi d'Île-de-France



La Région Île-de-France et l'Etat ont souhaité, dans le cadre de la feuille de route conjointe signée le 14 avril 2016, établir une carte unique et partagée définissant **25 bassins d'emplois** franciliens. Ce nouveau périmètre d'observation et d'intervention vise la création de synergies entre l'ensemble des acteurs publics et privés intervenant sur les questions d'emploi, d'économie et de formation, afin d'identifier des priorités d'actions et de coordonner les interventions au plus près des besoins du territoire.

## INTERCOMMUNALITÉS

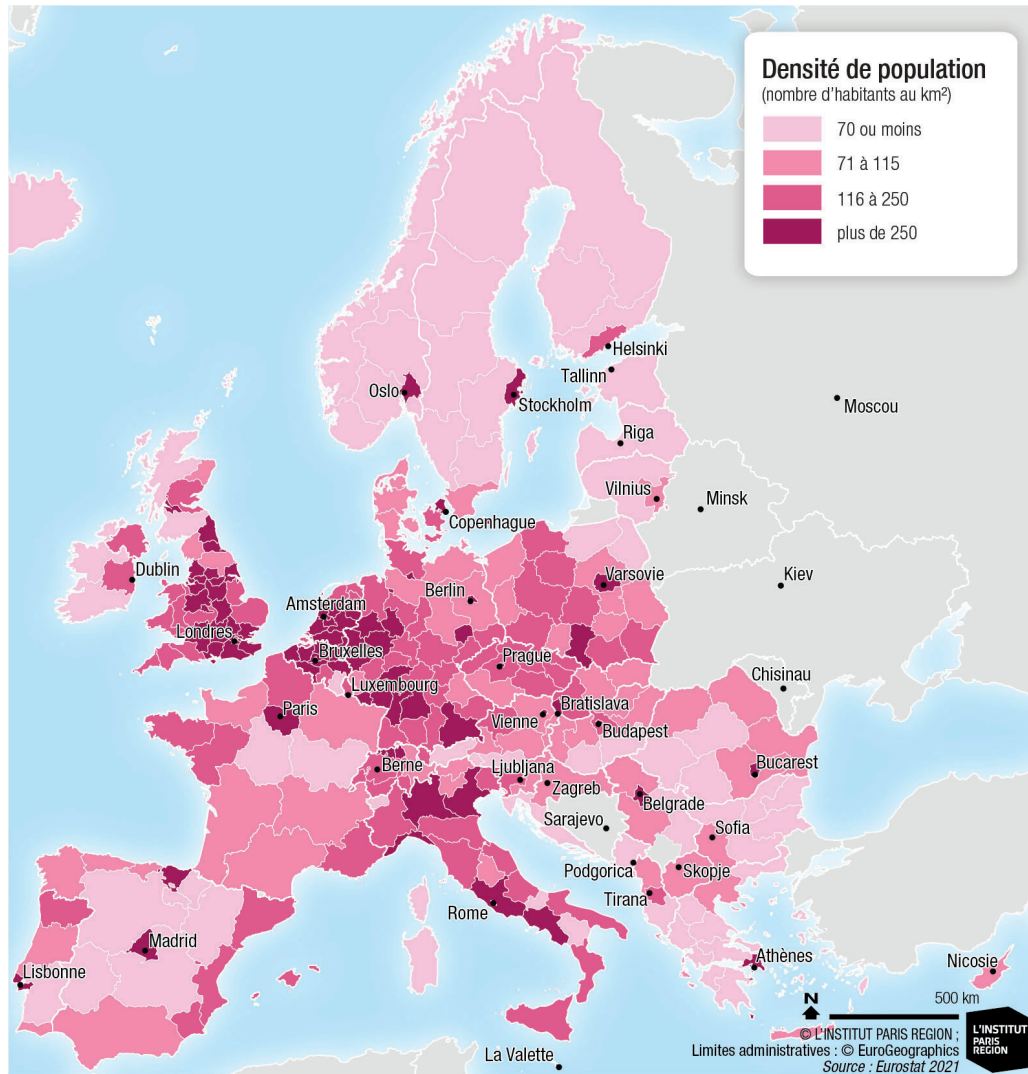
## Les intercommunalités en 2021







## Densités de population dans les régions européennes en 2018



**18,3%**  
de la population française et 2,7 % de la population de l'UE

**21%**  
des familles franciliennes vivent dans les 5 villes de plus de 100 000 habitants (Paris, Boulogne-Billancourt, Saint-Denis, Argenteuil et Montreuil)

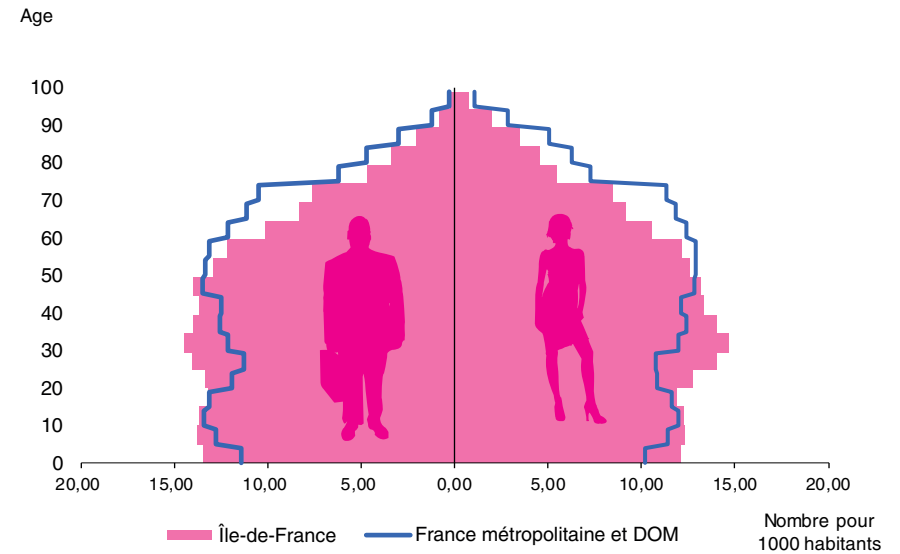
Fécondité :  
**1,93**  
enfant en Île-de-France (la moyenne nationale est de 1,84)

## Évolution de la population entre 2013 et 2018

	Superficie (km²)	POPULATION		Taux d'évolution annuel moyen 2013-2018 (en %)	Densité de population en 2018 (hab./km²)
		2013	2018		
Île-de-France	12 012	11 959 807	12 213 447	0,4	1 017
France métropolitaine	543 965	63 697 865	64 844 037	0,4	119

Source : Insee, recensements de la population 2013 et 2018

## Pyramide des âges au 01.01.2021



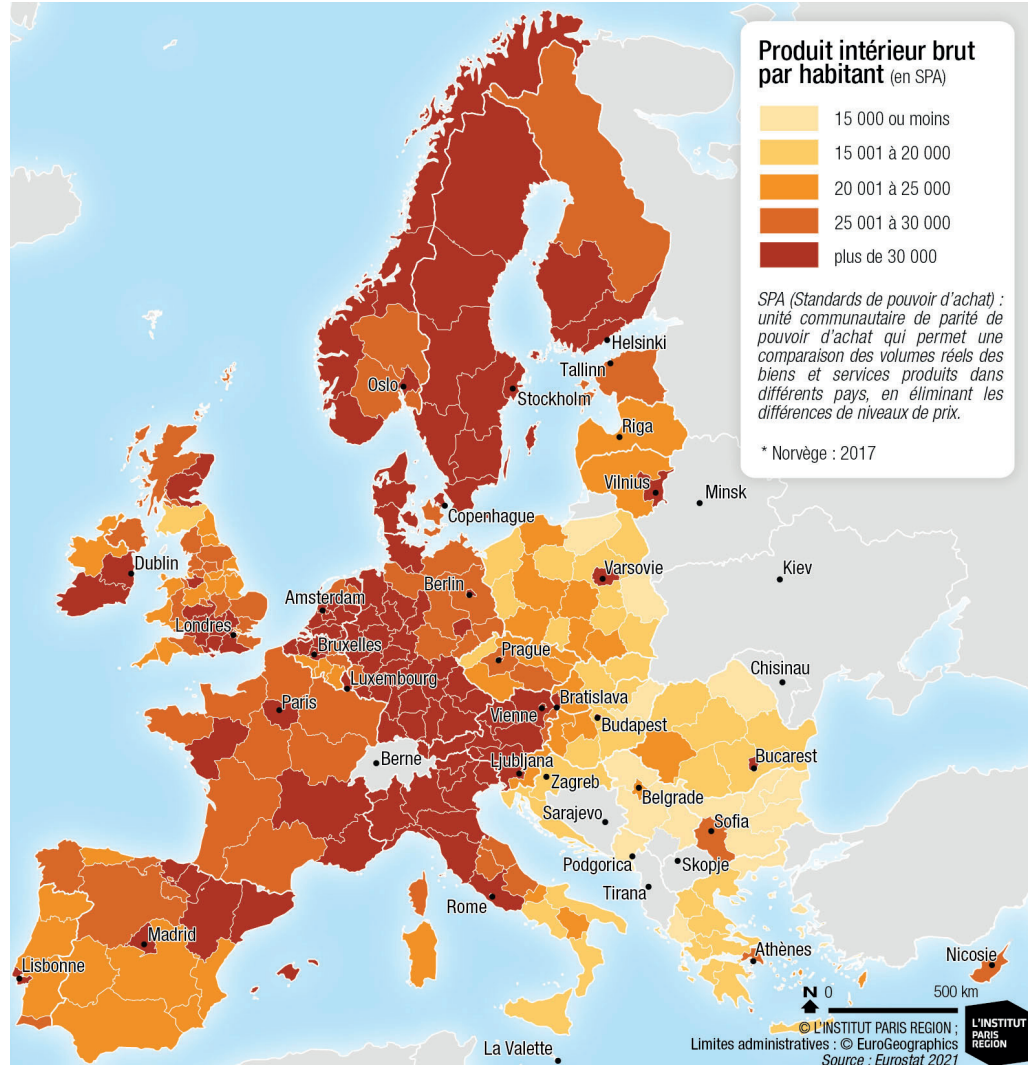
Source : Insee, estimations de population (résultats provisoires)





## PRODUIT INTÉRIEUR BRUT

### Produit intérieur brut (PIB) dans les régions européennes en 2018\*



**31,3 %**  
du PIB métropolitain  
en 2018

**87,3 %**  
de la valeur ajoutée francilienne  
est réalisée par le secteur tertiaire  
(78,8 % en France métropolitaine)

**1<sup>ère</sup>**  
région exportatrice  
(20,4 % des exportations françaises)  
et importatrice (27,1 % des importa-  
tions françaises) de biens en 2020

## Produit intérieur brut en 2018

	ÉVOLUTION 2017/2018			
	Île-de-France	France métropolitaine	Île-de-France	France métropolitaine
PIB en valeur <sup>(1)</sup>	726 164	2 316 703	2,7 %	2,8 %
PIB par emploi <sup>(2)</sup>	112 555	83 625	0,9 %	1,6 %
PIB par habitant <sup>(2)</sup>	59 387	35 763	2,4 %	2,6 %
PIB en volume <sup>(3)</sup>	706 714	2 254 650	2,0 %	2,0 %

(1) En millions d'euros courants.

(2) En euros courants.

(3) Aux prix de 2014

Le produit intérieur brut (PIB) est ce que produit l'économie d'un pays. Il est égal à la somme des valeurs ajoutées brutes, augmentées des impôts sur les produits (TVA, droits de douanes, taxes spécifiques), moins les subventions sur les produits.

Source : Insee, comptes régionaux base 2014 (données 2018 semi-définitives)

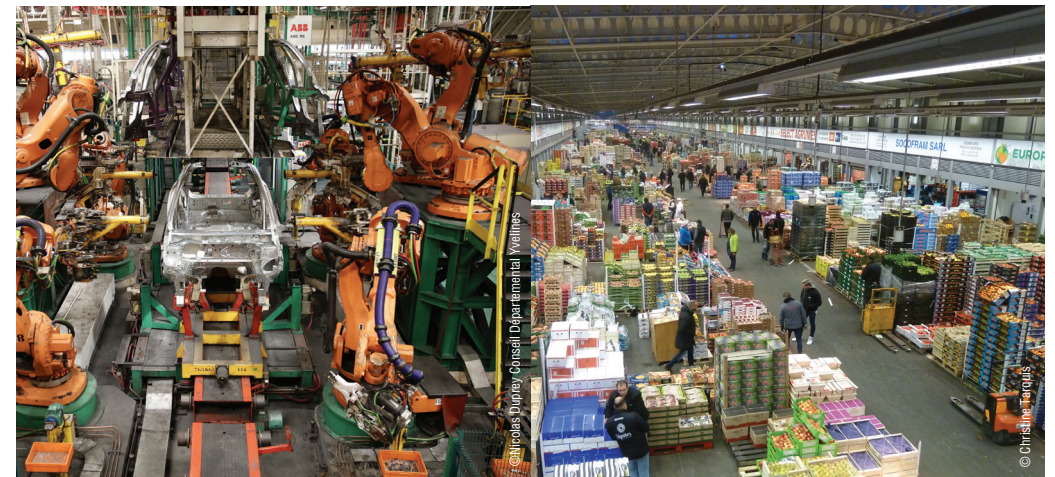
## VALEUR AJOUTÉE

### Valeur ajoutée par branche d'activité en 2018

	ÎLE-DE-FRANCE		FRANCE MÉTROPOLITAINE	
	Millions d'euros	%		%
Agriculture	569	0,1		1,9
Industrie	53 889	8,4		13,7
Construction	27 378	4,2		5,6
Tertiaire marchand	463 703	71,9		56,9
Tertiaire non marchand	99 112	15,4		21,9
<b>Total</b>	<b>644 650</b>	<b>100,0</b>		<b>100,0</b>

La valeur ajoutée est la différence entre la valeur des biens ou services produits par une entreprise ou une branche et celle des biens et services utilisés pour la production, dite des « consommations intermédiaires ».

Source : Insee, comptes régionaux, base 2014 (données 2018 semi-définitives)



## ÉCHANGES INTERNATIONAUX

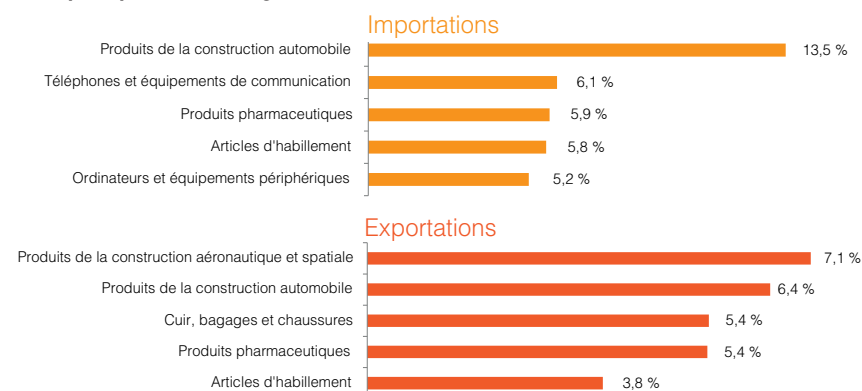
### Échanges extérieurs de biens en 2020

	Montant (millions d'euros)	Évolution 2020/2019
Importations	134 711	- 10,4 %
Exportations	84 935	- 18,5 %
Taux de couverture	63,0 %	- 6,3 points

Source : Direction générale des douanes et droits indirects

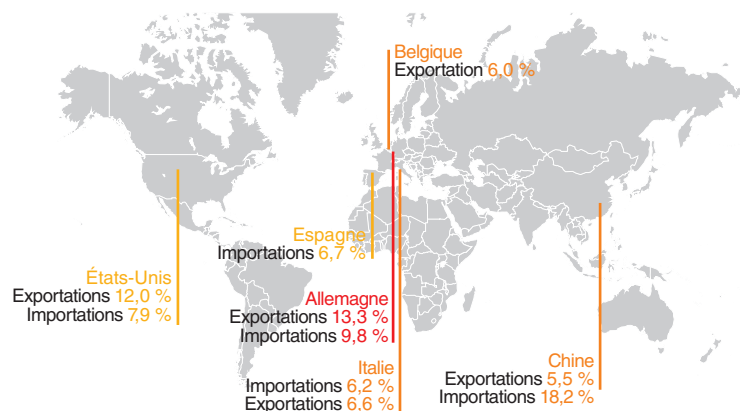


### Principaux produits échangés 2020



Source : Direction générale des douanes et droits indirects

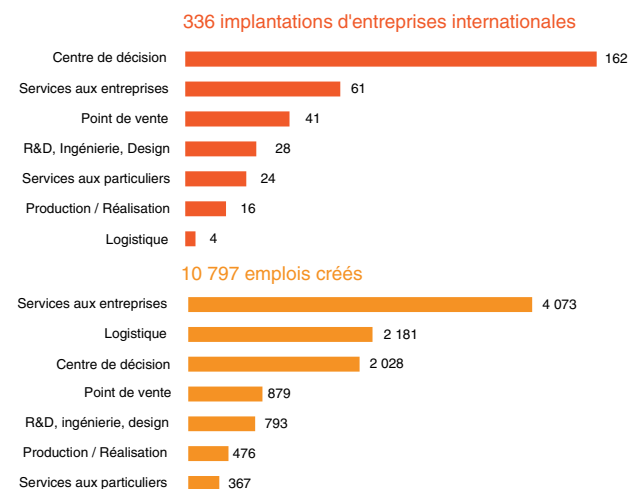
### Principaux pays clients et fournisseurs en 2020



Source : Direction générale des douanes et droits indirects

## INVESTISSEMENTS ÉTRANGERS

### Nombre d'implantations d'entreprises internationales et d'emplois créés par type d'implantation en 2020



Source : Bilan des investissements étrangers en Ile-de-France 2020, Choose Paris Region

### Principaux pays d'origine des entreprises internationales implantées et emplois créés en 2020

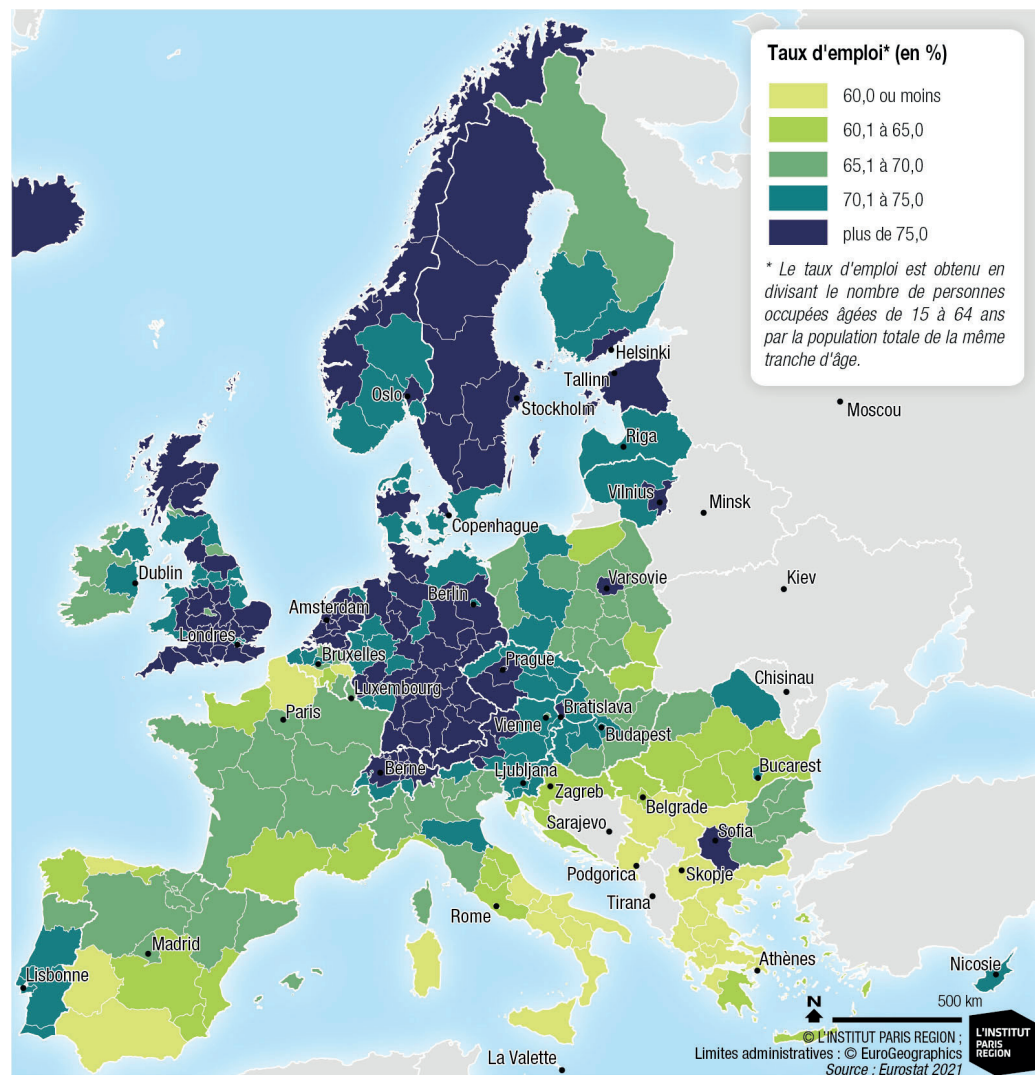
Pays d'origine	ENTREPRISES		EMPLOIS CRÉÉS		Nombre de salariés moyen
	Nombre	%	Nombre	%	
États-Unis	67	19,9	3 438	31,8	51,3
Royaume-Uni	37	11,0	878	8,1	23,7
Allemagne	27	8,0	2 561	23,7	94,9
Italie	23	6,8	307	2,8	13,3
Japon	22	6,5	299	2,8	13,6
Chine	19	5,7	213	2,0	11,2
Pays-Bas	16	4,8	251	2,3	15,7
Belgique	14	4,2	377	3,5	26,9
Espagne	12	3,6	382	3,5	31,8
Suisse	11	3,3	637	5,9	57,9
Canada	11	3,3	244	2,3	22,2
Danemark	11	3,3	161	1,5	14,6
Suède	9	2,7	176	1,6	19,6
Autres	57	17,0	873	8,1	15,3
Total général	336	100	10 797	100	32,1

Source : Bilan des investissements étrangers en Ile-de-France 2020, Choose Paris Region



## EMPLOI

### Taux d'emploi dans les régions européennes en 2019



Taux de chômage localisé

# 7,7%

au 1er trimestre 2021  
(7,8 % en France métropolitaine)

# 1 065 120

demandeurs d'emploi  
(catégories A, B, C)  
au 31 décembre 2020

# 6,49

millions  
d'emplois salariés et non salariés  
au 31 décembre 2019

### Structure de la population active (1) en 2019 (%)

	Agriculteurs exploitants	Artisans, commerçants, chefs d'entreprise	Cadres, prof. intellectuelles supérieures	Professions intermédiaires	Employés	Ouvriers
Île-de-France	0,1	5,6	32,4	24,4	25,0	12,5
Hommes	0,2	8,4	35,5	21,2	14,7	20,0
Femmes	0,1	2,7	29,1	27,6	35,7	4,8
Province	1,7	6,7	15,3	25,2	28,0	23,1
Hommes	2,4	9,1	17,5	23,1	12,7	35,2
Femmes	1,0	4,1	13,0	27,6	44,3	10,1

(1) Hors chômeurs n'ayant jamais travaillé  
Source : Insee, enquête emploi en continu 2019

### Taux d'activité en 2019 (%)

	Île-de-France	Province
Ensemble	61,4	54,1
Hommes	66,1	58,4
Femmes	57,3	50,2
15 à 29 ans	51,6	53,5
30 à 49 ans	88,9	88,5
50 ans ou plus	43,8	33,4

Source : Insee, enquête emploi en continu 2019

### Niveau de diplôme de la population active en 2019 (%)

	Île-de-France	Province
Aucun diplôme ou CEP	11,6	10,1
Brevet des collèges	3,5	4,7
CAP, BEP	13,8	25,1
Baccalauréat	17,4	21,7
Diplôme de niv. Bac + 2	13,5	16,3
Dipl. de 2 <sup>e</sup> ou 3 <sup>e</sup> cycle univ.	40,2	22,2

Source : Insee, enquête emploi en continu 2019



© Aurelia Blanc-CCI Paris Île-de-France

Structure de l'emploi en 2019

	Île-de-France (%)	Province (%)
Hommes	52,6	52,4
Femmes	47,4	47,6
15 à 29 ans	19,1	19,1
30 à 49 ans	52,1	50,0
50 ans ou plus	28,8	30,9
Non salariés	10,3	13,2
Salariés, dont :	89,7	86,8
- Emplois précaires (CDD, intérim, apprentis, stages et contrats aidés)	10,6	14,3
- Emplois stables	79,0	72,6
Hors État et collectivités locales	63,7	55,2
État et collectivités locales	15,3	17,4
Secteurs d'activité, dont :		
Industrie	7,2	14,3
Construction	4,9	6,8
Tertiaire	85,5	74,8

Source : Insee, enquête emploi en continu 2019



Emploi salarié par grands secteurs 4<sup>e</sup> trimestre 2020

	EMPLOIS		VARIATION ANNUELLE (en %)
	4 <sup>e</sup> trimestre 2019	4 <sup>e</sup> trimestre 2020	
<b>Île-de-France, dont :</b>	<b>5 970 900</b>	<b>5 867 500</b>	<b>- 1,7</b>
Agriculture	5 800	6 100	4,4
Industrie	434 100	424 400	- 2,2
Construction	302 500	310 600	2,7
Tertiaire non marchand	1 488 700	1 503 300	1,0
Tertiaire marchand	3 739 800	3 623 000	- 3,1
dont commerce	715 200	695 300	- 2,8
dont intérim	130 400	117 000	- 10,2
<b>France, dont (1):</b>	<b>25 533 500</b>	<b>25 249 600</b>	<b>- 1,1</b>
Agriculture	313 600	314 000	0,1
Industrie	3 166 000	3 108 500	- 1,8
Construction	1 435 700	1 466 700	2,2
Tertiaire non marchand	8 025 900	8 093 900	0,8
Tertiaire marchand	12 592 300	12 266 600	- 2,6
dont commerce	3 200 800	3 168 600	- 1,0
dont intérim	787 400	745 500	- 5,3

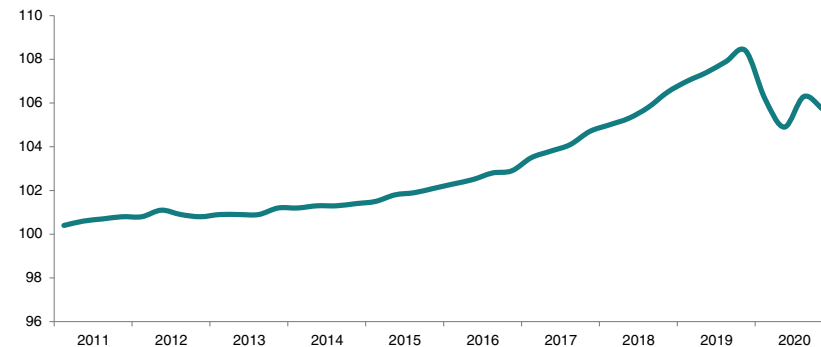
(1) : Hors Mayotte

Note : données CVS, en fin de trimestre. Les données du dernier trimestre affiché sont provisoires.

Champ : emploi salarié total

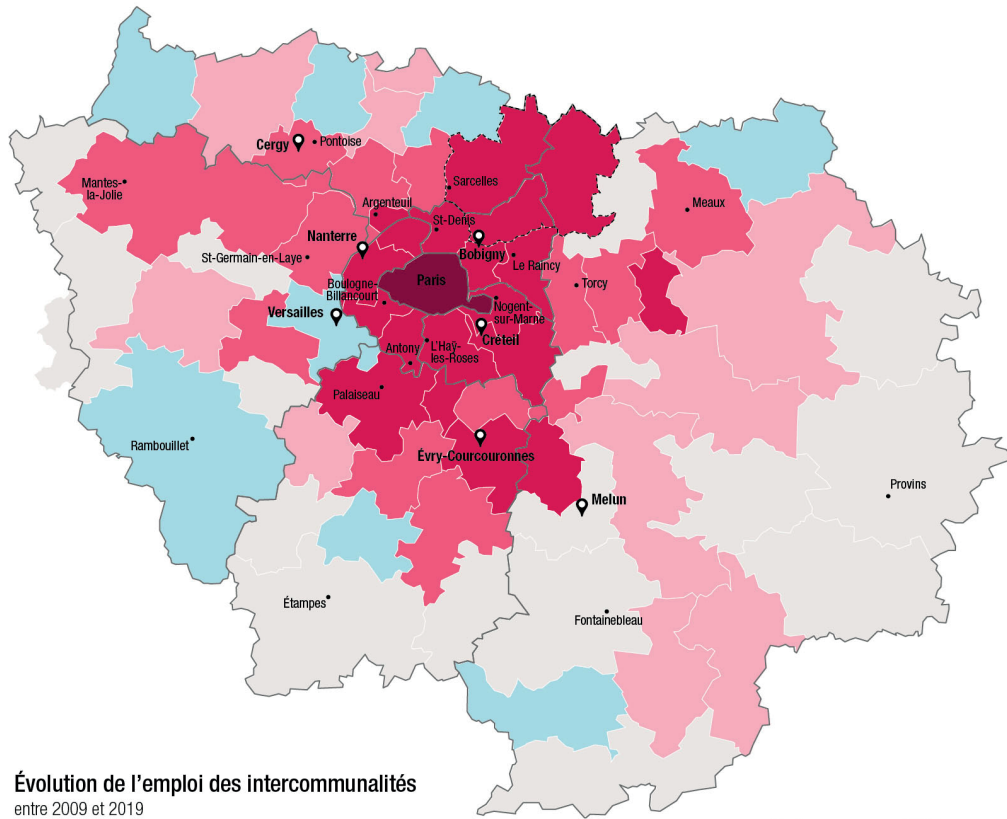
Sources : Insee, estimations d'emploi ; estimations trimestrielles Acooss-Urssaf, Dares, Insee.

Emploi salarié entre le 1<sup>er</sup> trimestre 2011 et le 4<sup>e</sup> trimestre 2020 en Île-de-France, ensemble des salariés du secteur privé (base 100 au 4<sup>e</sup> trimestre 2010)



Source : Insee, Estimations d'emploi ; estimations trimestrielles Acooss-Urssaf, Dares, insee

### Emplois salariés du secteur privé : évolution de l'emploi entre 2009 et 2019



Évolution de l'emploi des intercommunalités entre 2009 et 2019

-1 000 -200 +200 +1 000 +10 000 +50 000 +150 000 emplois

0 20 km

© L'INSTITUT PARIS REGION, 2021

Source : ACOSS 2020, traitement L'Institut Paris Region



Pour neutraliser un biais statistique lié à la localisation des emplois du transport aérien sur la plateforme aéroportuaire de Roissy-CDG, la CA Roissy Pays de France et l'EPT Paris Terre d'Envol ont été fusionnés. Le périmètre considéré correspond au bassin d'emploi Grand-Roissy Le Bourget.

**92,2 %**  
des emplois franciliens sont des emplois salariés

En Île-de-France,  
**87,4 %**  
des emplois salariés relève du secteur tertiaire (contre 80,6 % au niveau national)

L'Île-de-France représente  
**23,2 %**  
de l'emploi salarié français

## CHÔMAGE

### Profils de chômeurs (au sens du BIT\*) en 2019 (%)

	Île-de-France	Province	France métropolitaine
Hommes	53,7	51,5	52,0
Femmes	46,3	48,5	48,0
15 à 29 ans	34,7	37,1	36,6
30 à 49 ans	43,1	40,4	40,9
50 ans ou plus	22,2	22,5	22,5
Catégories socioprofessionnelles, dont :			
- Cadres	16,3	5,9	8,0
- Professions intermédiaires	14,9	13,7	14,0
- Employés	30,2	29,0	29,2
- Ouvriers	20,2	33,0	30,4
Sans diplôme ou CEP			
Brevet, CAP, BEP	22,5	34,9	32,4
Baccalauréat	22,7	22,9	22,9
Diplôme de niveau bac + 2			
Diplôme de 2 <sup>e</sup> ou 3 <sup>e</sup> cycle universitaire	9,0	9,6	9,5
Diplôme de 2 <sup>e</sup> ou 3 <sup>e</sup> cycle universitaire			
	26,5	13,7	16,3

Source : Insee, enquête emploi en continu 2019

\* Bureau international du travail

### Demandeurs d'emploi en fin de mois au 31.12.2020\*

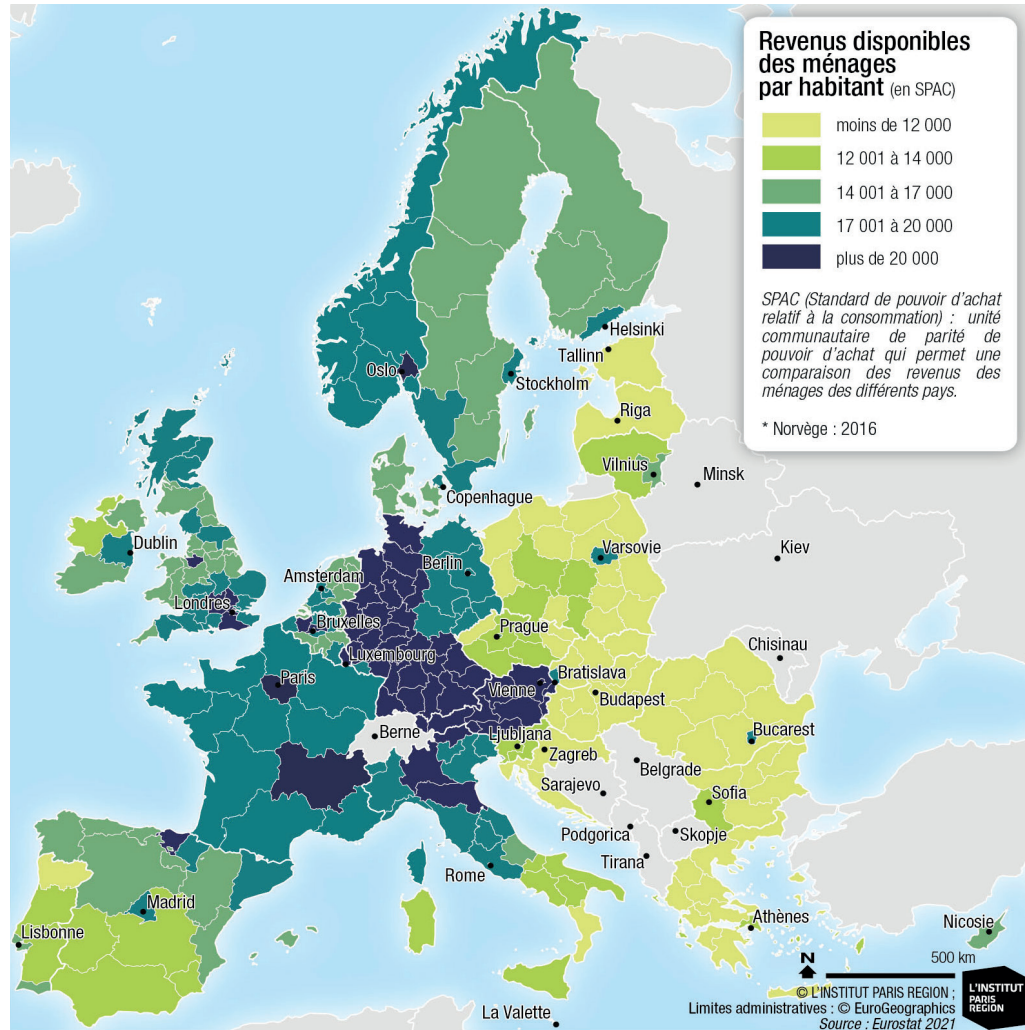
	Ensemble	CATÉGORIES A, B ET C (*)			CATÉGORIE A
		Moins de 25 ans (%)	50 ans ou plus (%)	Longue durée (%)	Ensemble
Île-de-France	1 065 120	10,4	26,5	48,4	755 180
Province	4 714 780	14,0	25,9	49,6	2 884 510
France métropolitaine	5 779 900	13,4	26,0	49,4	3 639 690

\* Voir glossaire.

Sources : Pôle emploi et Dares, données brutes

# REVENUS

## Revenus des ménages dans les régions européennes en 2017\*



Le revenu disponible francilien est

**9,8 %**

supérieur à celui observé en France métropolitaine

Le salaire horaire net est de

**19,5 €**

en Île-de-France  
(15,3 € en France métropolitaine)

Le salaire horaire net des hommes est

**18,8 %**

supérieur à celui des femmes

## Formation du revenu disponible brut des ménages par habitant en 2017

	Revenu disponible brut (euros)	Revenus d'activité (%)	dont revenus mixtes (%)	Revenus du patrimoine (%)	Transferts courants* (%)	Cotisations sociales (%)	Impôts directs (%)	Prestations sociales en espèces (%)
<b>Île-de-France</b>	<b>24 583</b>	<b>115,1</b>	<b>9,7</b>	<b>19,9</b>	<b>0,8</b>	<b>40,8</b>	<b>22,6</b>	<b>27,6</b>
Province	20 080	91,9	8,6	18,5	0,0	33,7	14,9	38,2
Métropole	20 929	97,0	8,8	18,8	0,2	35,3	16,6	35,9

\* Les transferts sont constitués par exemple des primes nettes d'assurance, des indemnités d'assurance et des transferts aux associations. Champ : France.

Source : Insee, comptes régionaux des ménages définitifs, base 2014.

## Revenu disponible <sup>(1)</sup> en 2018

	Île-de-France	France métropolitaine
<b>Nombre total de ménages fiscaux</b>	<b>4 934 157</b>	<b>27 510 608</b>
<b>Part des ménages fiscaux imposés (en %)</b>	<b>63,6</b>	<b>51,7</b>
<b>Structure du revenu disponible (en %)</b>		
Part des revenus d'activité <sup>(2)</sup>	86,6	74,5
Part des retraites, pensions et rentes	20,9	28,3
Part des revenus du patrimoine	11,6	10,2
Part des prestations sociales	4,4	5,5
Part des impôts	- 23,5	- 18,5

(1) Le revenu disponible d'un ménage comprend les revenus d'activité (nets des cotisations sociales), les revenus du patrimoine, les transferts en provenance d'autres ménages et les prestations sociales (y compris les pensions de retraite et les indemnités de chômage), nets des impôts directs.

(2) Les revenus d'activité incluent les indemnités de chômage

Source : Insee-DGFIP-Cnaf-Cnav-Ccma, Fichier localisé social et fiscal (Filosofi)

Le revenu disponible brut par habitant est de

**24 600 €**

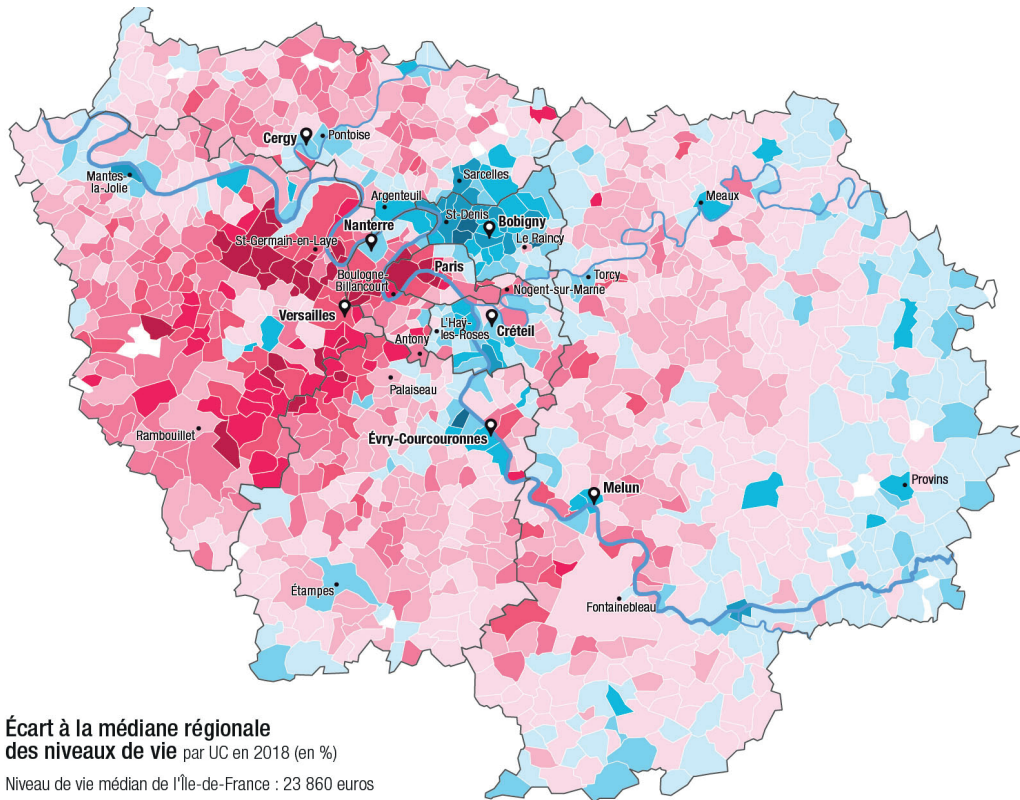
**63,2 %**  
des ménages fiscaux franciliens sont imposés

Les revenus d'activités représentent

**86,6 %**  
des revenus disponibles (74,5 % en France métropolitaine)



## Disparités de revenus franciliens en 2018



En 2018 le taux de pauvreté francilien s'élève à

# 15,6 %

(14,6 % en France métropolitaine)

L'Île-de-France compte

# 4,93

millions de ménages fiscaux (soit 17,9 % de la France métropolitaine)

La médiane du revenu disponible par unité de consommation est de

# 1 988 €

mensuel en Île-de-France (1 811 € en France métropolitaine)

## Démographie des entreprises

	ÎLE-DE-FRANCE			FRANCE				
	2018		Entreprises au 31.12.2018	2018		Entreprises au 31.12.2018		
	Créations d'entreprises Micro-entrepreneurs	Hors micro-entrepreneurs		Créations d'entreprises Micro-entrepreneurs	Hors micro-entrepreneurs		Défaillances d'entreprises en 2018	
Ensemble dont :	135 118	109 029	12 014	1 257 573	386 326	428 931	53 942	4 993 133
Industrie manufacturière, extractives et autres	2 559	3 762	587	47 204	10 954	27 161	3 907	306 484
Construction	4 203	12 242	3 129	135 540	16 677	62 621	11 859	654 135
Commerce, réparation d'automobiles et de motocycles	10 835	17 368	2 332	198 880	40 872	78 363	11 566	903 740
Transports et entreposage	25 542	13 751	879	76 053	52 711	30 343	2 046	174 782
Hébergement et restauration	2 851	5 131	1 131	62 276	10 348	28 350	7 288	324 039
Information et communication	10 223	8 274	597	93 942	26 272	14 969	1 289	193 502
Activités financières et d'assurance	1 191	5 616	243	49 864	3 296	17 036	1 088	181 961
Activités immobilières	1 949	5 703	241	53 999	5 827	26 244	1 660	224 890
Activités scientifiques et techniques, services administratifs et de soutien	49 058	25 614	1 750	325 898	116 603	80 565	6 151	932 004
Administration publique, enseignement, santé humaine, action sociale et autres activités de service	26 707	11 568	1 046	213 917	102 766	63 279	5 353	1 097 596

Champ : activités marchandes hors agriculture  
Sources : Insee, répertoire des entreprises et des établissements (Sirene); Banque de France.

## Principaux employeurs au 31.12.2017

Raison sociale	Assistance publique Hôpitaux de Paris (1)	Ville de Paris (1)	RATP	La Poste	Air France	Préfecture de Police de Paris (1)	SNCF mobilités	Société Générale	Orange	BNP Paribas	Renault SAS	SNCF Réseau	Carrefour Hyper-marchés	Euro Disney SAS	PSA Peugeot Citroën
Effectif régional	99 800	75 000	46 200	46 000	39 000	33 200	30 900	28 800	28 100	27 100	19 200	18 000	17 300	16 900	15 400

(1) Secteur public.  
Source : Insee, Flores

# 1 377 233

établissements en 2019

En 2018,

# 77,3 %

des entreprises franciliennes n'ont aucun salarié

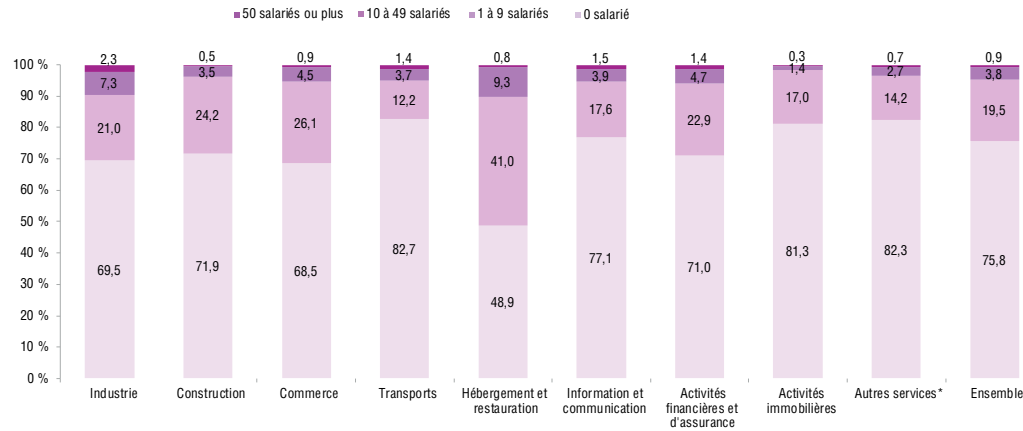
Taux de création d'entreprises

# 19,4 %

en 2018 (16,3 % en France)



## Répartition des établissements selon la taille et le secteur au 31.12.2018 (%)



\* Activités spécialisées, scientifiques et techniques, activités de services administratifs et de soutien, administration publique, enseignement, santé humaine et action sociale, autres activités de services.  
 Champ : activités marchandes hors agriculture.  
 Source : Insee, répertoire des entreprises et des établissements.

## Établissements filiales d'un groupe étranger au 31.12.2017

	Île-de-France	France
Établissements employeurs contrôlés par un groupe étranger		
Nombre d'établissements	15 830	56 486
Part dans le total des établissements	5,0 %	3,7 %
Taux de pénétration*		
Industrie	18,0 %	21,6 %
Construction	3,7 %	2,2 %
Commerce	28,5 %	16,3 %
Services principalement marchands	13,4 %	9,3 %
Services principalement non marchands	2,8 %	1,8 %
Ensemble	15,2 %	11,9 %

\* part de l'emploi des établissements contrôlés par des groupes étrangers dans l'emploi total  
 Source : Insee, Flores 2017, LIFI 2017

**46,3 %**

des établissements du secteur de l'hébergement et la restauration n'ont aucun employé

**15 830**

établissements sont des filiales d'un groupe étranger soit 5 % établissements

**28,5 %**

des commerces franciliens sont des filiales d'un groupe étranger, contre 16,3 % pour la France entière

## Répartition des établissements et des effectifs au 31.12.2018

	Établissements	Effectifs	Effectifs moyen par établissement
Industries extractives, énergie, eau, gestion des déchets et dépollution	7 686	77 850	10,1
Fabrication de denrées alimentaires, de boissons et de produits à base de tabac	9 110	51 078	5,6
Cokéfaction et raffinage	26	1 268	48,8
Fabrication d'équipements électriques, électroniques, informatiques ; fabrication de machines	2 891	59 846	20,7
Fabrication de matériels de transport	553	69 631	125,9
Fabrication d'autres produits industriels	33 961	150 861	4,4
Construction	142 021	298 931	2,1
Commerce ; réparation d'automobiles et de motocycles	233 112	710 352	3,0
Transports et entreposage	82 787	365 869	4,4
Hébergement et restauration	71 517	297 145	4,2
Information et communication	99 248	427 210	4,3
Activités financières et d'assurance	58 169	322 385	5,5
Activités immobilières	60 655	78 295	1,3
Activités scientifiques et techniques ; services administratifs et de soutien	346 691	963 416	2,8
Administration publique, enseignement, santé humaine et action sociale	141 872	232 988	1,6
Autres activités de services	86 960	118 604	1,4
<b>Ensemble</b>	<b>1 377 259</b>	<b>4 225 729</b>	<b>3,1</b>

Champ : activités marchandes hors agriculture.  
 Source : Insee, répertoire des entreprises et des établissements

## AGRICULTURE

### Utilisation de territoire en 2019

	Hectares	Part
Sols agricoles	593 100	49,4 %
dont céréales	381 200	31,7 %
dont oléagineux (colza, tournesol, ...)	55 400	4,6 %
dont protéagineux (féveroles, pois, ...)	13 300	1,1 %
dont betteraves	45 900	3,8 %
dont pommes de terre	5 100	0,4 %
Sols artificiels <sup>(1)</sup>	259 600	21,6 %
Sols naturels <sup>(2)</sup>	354 200	29,5 %
Surface totale	1 201 200	100,0 %

(1) Sols bâtis, revêtus, stabilisés et autres artificialisés, données 2015

(2) Sols boisés, landes, friches, zones humides, en eau, ou interdites, données 2015  
 Source : Agreste, Statistique agricole annuelle

# ARTISANAT

## Entreprises artisanales au 31.12.2019

	Alimentation	Bâtiment	Fabrication	Services	Nombre total
Île-de-France	19 100	81 140	26 250	112 141	238 631
Part	8 %	34 %	11 %	47 %	100 %

Source : Chambre Régionale des Métiers et d'Artisanat Île-de-France

# CONSTRUCTION

## Construction de logements en 2019 et 2020

	AUTORISÉS				COMMENCÉS			
	ÎLE-DE-FRANCE		FRANCE MÉTROPOLITAINE		ÎLE-DE-FRANCE		FRANCE MÉTROPOLITAINE	
	2019	2020	2019	2020	2019	2020	2019	2020
Logements, dont :	84 661	61 522	441 894	381 293	68 863	56 157	351 061	306 763
logements collectifs	86,9 %	86,4 %	59,2 %	57,8 %	88,2 %	89,1 %	58,1 %	60,4 %
logements individuels purs	8,6 %	9,4 %	30,1 %	31,3 %	8,2 %	7,2 %	32,7 %	29,8 %
logements individuels groupés	4,5 %	4,1 %	10,6 %	10,8 %	3,6 %	3,7 %	9,2 %	9,7 %

Source : Sit@del2

# COMMERCE

## Grandes surfaces du commerce de détail en 2020

	CENTRES COMMERCIAUX			HYPERMARCHÉS			SUPERMARCHÉS			SUPERMARCHÉS À DOMINANTE MARQUES PROPRES		
	Nombre	Surface (1)	Densité (3)	Nombre	Surface (2)	Densité (3)	Nombre	Surface (2)	Densité (3)	Nombre	Surface (2)	Densité (3)
Île-de-France	149	5 250 574	426	238	1 547 116	126	1 066	1 125 069	91	355	315 271	26
France	654	18 411 422	284	2 321	12 117 299	187	5 907	7 497 717	116	3 442	3 095 551	48

	GRANDS MAGASINS			JARDINERIES (4)			BRICOLAGE		
	Nombre	Surface (2)	Densité (3)	Nombre	Surface (2)	Densité (3)	Nombre	Surface (2)	Densité (3)
Île-de-France	17	275 870	22	106	456 626	37	195	995 808	81
France	103	722 517	11	1 757	5 312 710	82	20 147	8 792 310	135

(1) Surface GLA en m²: Gross Leasing Area (surface brute louée, qui correspond à la surface commerciale, soit surface de vente + réserves + parties communes)

(2) Surface de vente

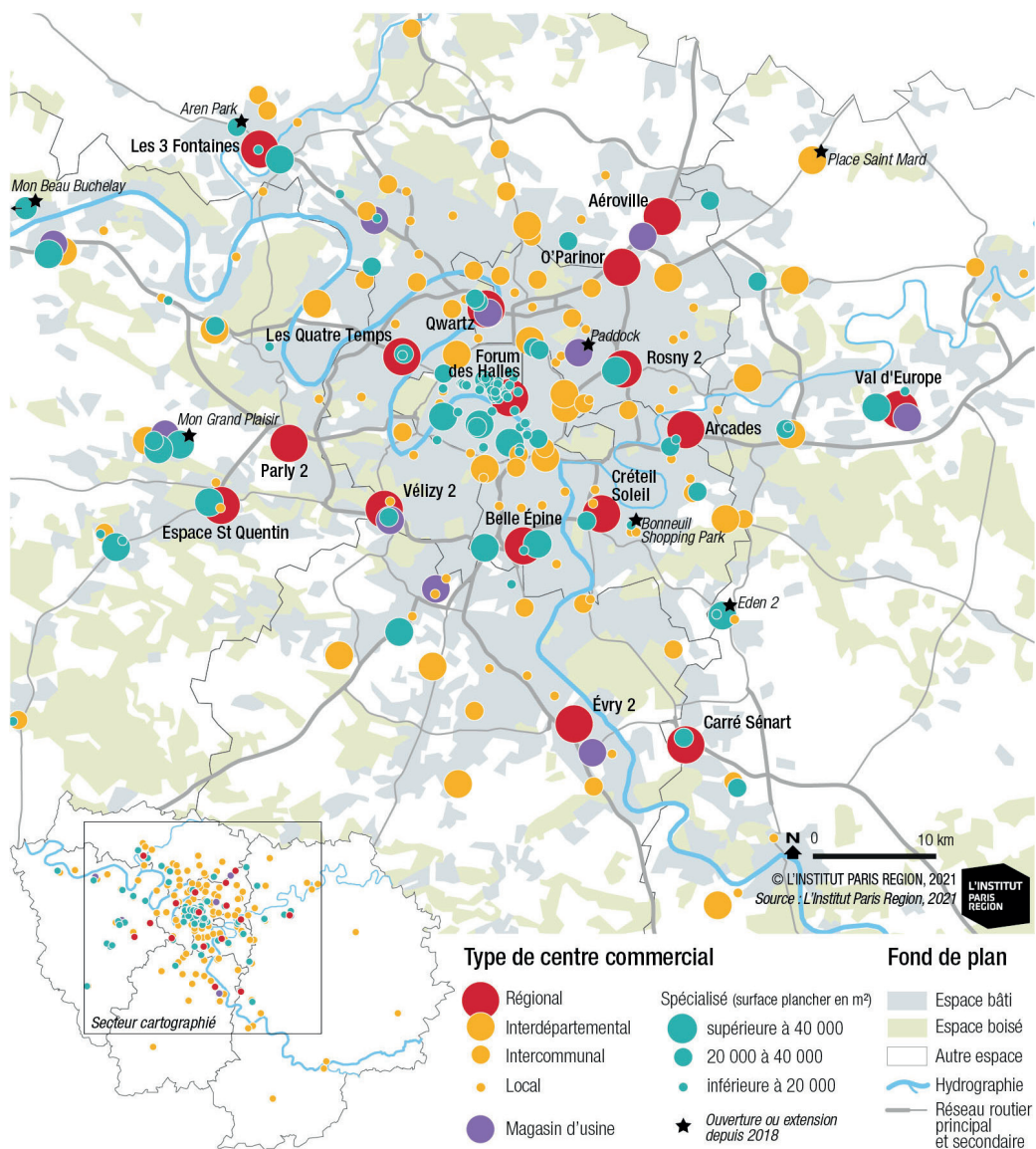
(3) La densité en m² pour 1000 habitants est calculée à partir des estimations de population (Insee - Estimations de population, résultats provisoires arrêtés fin 2020).

(4) Hors LISA (Libre Service Agricole)

Source : Panorama 2021 - Le Guide de la distribution, Nielsen Tradedimensions

Note: les magasins Monoprix (magasins populaires) sont recensés dans les Hypermarchés (surface de vente supérieure ou égale à 2500 m²) ou Supermarchés (surface de vente inférieure à 2500 m²)

## Les centres commerciaux en Île-de-France en 2021





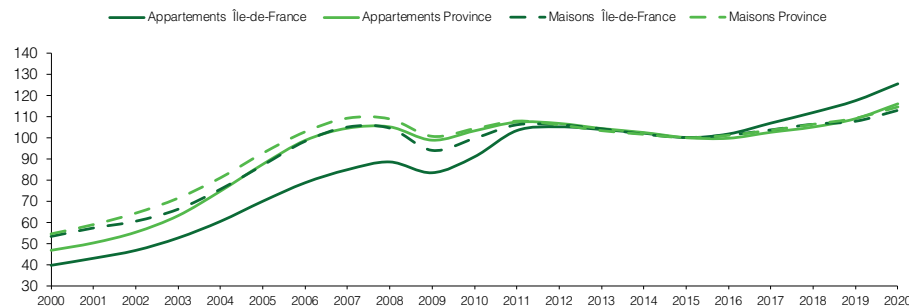
# LOGEMENT

## Caractéristiques des logements en 2012 et 2017

	Île-de-France		France métropolitaine	
	2017	2012	2017	2012
Nombre de logements (milliers)	5 796	5 522	34 981	33 212
Nombre de résidences principales (milliers)	5 186	5 012	28 734	27 567
Proportion de maisons individuelles (%)	26,0	26,7	55,4	55,9
Proportion de locataires (%)	50,2	49,4	40,2	39,8
Nombre moyen de pièces par résidence principale	3,4	3,4	4,0	4,0
Nombre moyen de personnes par ménage	2,3	2,3	2,2	2,2

Source : Insee, recensement de la population 2012 et 2017, exploitations principales et complémentaires

## Prix des logements anciens (1), indice en moyenne annuelle de 2000 à 2020 (2)



(1) Logements anciens au sens fiscal du terme : construits depuis plus de cinq ans ou ayant déjà fait l'objet d'une mutation.

(2) Base 100 : moyenne 2015. L'année 2020 est provisoire, séries brutes.

Sources : Chambre des Notaires de Paris (pour l'Île-de-France), Perval-M.I.N. (pour la Province), Insee

## Évolution des loyers du parc privé en 2019 à Paris, en petite couronne et en grande couronne dans l'agglomération parisienne

	Paris	Petite couronne	Grande couronne	Agglomération parisienne
Surface moyenne (m <sup>2</sup> )	50	52	57	53
Loyer mensuel moyen au 01/01/2020				
en €	1188	899	827	984
en €/m <sup>2</sup>	23,7	17,2	14,5	18,7
Évolution annuelle en 2019				
en %	+ 1,8	+ 1,8	+ 1,5	+ 1,7
en €/m <sup>2</sup>	+ 0,4	+ 0,3	+ 0,2	+ 0,3

Source : Olap



# ENSEIGNEMENT, APPRENTISSAGE ET RECHERCHE

## ENSEIGNEMENT

### Effectifs d'élèves du premier et du second degré à la rentrée 2020

	Élèves du premier degré				Élèves du second degré			
	Public	Privé	Public et privé	Part du Public (%)	Public	Privé	Public et privé	Part du public (%)
Île-de-France	1 192 856	129 604	1 322 460	90,2	883 035	210 890	1 093 925	80,7
France	5 691 721	925 141	6 616 862	86,0	4 473 622	1 212 215	5 685 837	78,7

Champ : Public + privé (y compris hors contrat).

Source : DEPP-MENJS, Enquête dans les écoles publiques et privées de l'enseignement préélémentaire et élémentaire. Système d'information Scolarité et enquête n° 16 auprès des établissements privés hors contrat.

### Nombre d'établissements du second degré à la rentrée 2020

	Public					Privé sous contrat				Privé hors contrat	Public + Privé
	Collèges	LP (1)	LEGT (2)	EREA (3)	Total	Collèges	LP (1)	LEGT (2)	Total		
Île-de-France	903	104	353	13	1 373	236	24	183	443	174	1 990
France	5 294	800	1 624	77	7 795	1 660	347	875	2 883	693	11 371

Champ : France métropolitaine + DROM, Public + Privé sous et hors contrat, MENJS.

(1) LP : Lycées professionnels

(2) LEGT : Lycées d'enseignement général et technologique

(3) EREA : Établissements régionaux d'enseignement

Source : DEPP-MENJS / Systèmes d'information Scolarité et Scologie.



Effectifs étudiants de l'enseignement supérieur en 2019-2020 <sup>(1)</sup>

	Île-de-France	France métropolitaine	France métropolitaine + DROM	Île-de-France / France (%)
Universités	378 276	1 643 257	1 675 091	22,6
<i>dont préparation DUT</i>	18 360	119 207	120 551	15,2
Sections de techniciens supérieurs et assimilés	45 539	252 218	262 498	17,3
"Classes préparatoires aux grandes écoles"	26 299	83 377	85 070	30,9
Formations d'ingénieurs <sup>(2)</sup>	44 854	167 392	167 547	26,8
Écoles de commerce, gestion et vente <sup>(3)</sup>	71 712	198 866	199 225	36,0
Autres écoles et formations <sup>(4)</sup>	153 425	378 026	382 067	40,2
Ensemble	716 751	2 677 084	2 725 291	26,3
Évolution 2019/2018 (%)	1,7	1,7	1,7	

(1) hors doubles inscriptions en Classes Préparatoires Grandes Ecoles

(2) Ensemble des écoles et formations d'ingénieurs (universitaires ou non), y compris les formations d'ingénieurs en partenariat.

(3) Hors BTS, DCG, DSCG.

(4) Autres établissements d'enseignement universitaire (EHESS, IEP Paris, École nationale supérieure des sciences de l'information et des bibliothèques, Inalco, Muséum national d'histoire naturelle), formations comptables, écoles normales supérieures, écoles juridiques et administratives, écoles supérieures artistiques et culturelles, écoles paramédicales et sociales, préparations intégrées, autres écoles. Pour les formations paramédicales et sociales, données 2018-2019.

Source : MESRI-SIES, Système d'information SISE et autres enquêtes



## APPRENTISSAGE

## Effectifs d'apprentis par niveau de formation à la rentrée 2019

	NIVEAU V CAP, BEP	NIVEAU IV Bac professionnel ou brevet professionnel	NIVEAU III Bac + 2 (BTS, DUT, 1 <sup>er</sup> cycle universitaire)	NIVEAU II Bac + 3 et + 4 (licence, maîtrise)	NIVEAU I Bac + 5 ou plus	ENSEMBLE
Île-de-France	16 268	15 659	20 735	13 019	26 388	92 069
Évolution 2019 / 2018 (%)	0,0	0,0	0,0	0,1	0,1	0,0
France métropolitaine	164 651	105 444	93 894	38 605	68 244	470 838
Évolution 2019 / 2018 (%)	0,0	0,0	0,1	0,3	0,1	0,1
France métropolitaine + DOM	167 702	107 255	95 860	39 506	68 480	478 803
Évolution 2019 / 2018 (%)	0,0	0,0	0,1	0,3	0,1	0,1

Source : DEPP-MENJS-MESRI / Système d'information sur la formation des apprentis (SIFA). Situation au 31 décembre 2019

## Poids de l'apprentissage dans le second cycle professionnel à la rentrée 2019

		Île-de-France	France métropolitaine	France métropolitaine + DROM	
Effectifs du second cycle professionnel	Statut scolaire	Niveau V <sup>(2)</sup>	17 661	121 718	133 639
		Niveau IV <sup>(3)</sup>	93 553	565 512	596 627
	Statut apprenti	Niveau V	16 268	164 651	167 702
		Niveau IV <sup>(4)</sup>	15 659	105 444	107 255
Poids de l'apprentissage (%) <sup>(1)</sup>	Ensemble	143 141	957 325	1 005 223	
	Niveau V	47,9	57,5	55,7	
	Niveau IV	14,3	15,7	15,2	
	Ensemble	22,3	28,2	27,4	

(1) Apprentis/ensemble du second degré professionnel.

(2) Niveau V statut scolaire : CAP, mention complémentaire et autres diplômes de ce niveau.

(3) Niveau IV statut scolaire : bac professionnel, BMA (brevet des métiers d'art) et autres diplômes de ce niveau.

(4) Niveau IV statut apprenti : y compris 15 apprentis préparant un brevet de technicien et 16 apprentis préparant un bac technologique.

Sources : DEPP-MENJS, Système d'information sur la formation des apprentis (SIFA), Système d'information Scolarité & Système d'information Safran du ministère en charge de l'agriculture.

**716 750**

étudiants en 2019 / 2020

**1 990**

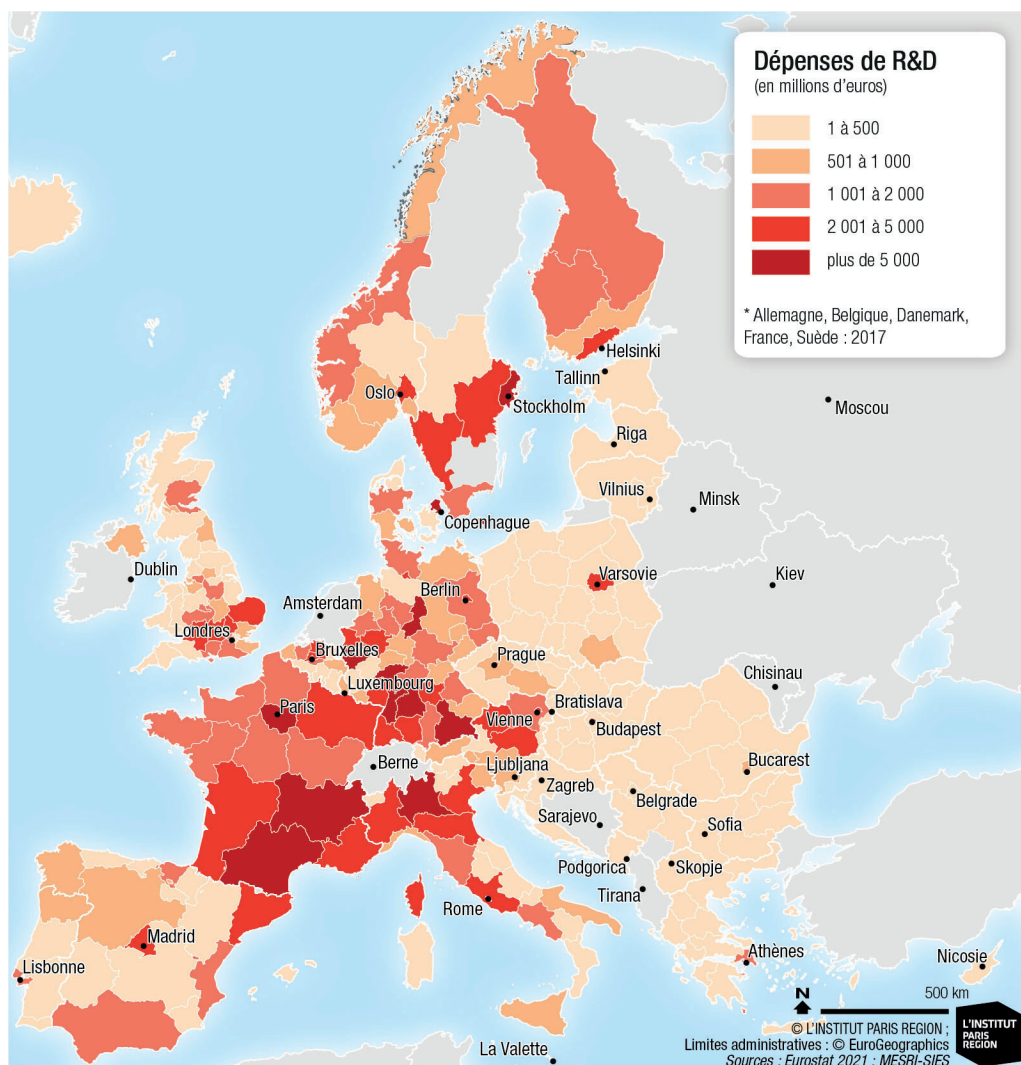
établissements du secondaire

**92 070**

apprentis

# RECHERCHE

## Dépenses de recherche et développement des régions européennes en 2018\*



**39,9 %**  
des dépenses de recherche et développement privées se concentrent en Île-de-France en 2018

**111 820 :**  
l'effectif de recherche et développement, soit 40,6 % des effectifs nationaux

**23,4 %**  
des effectifs universitaires français se concentrent en Île-de-France, dont 10,9 % à Paris

## Dépenses intérieures de recherche et développement (DIRD) et effectifs dans la recherche en 2018

	Île-de-France	France	Part de l'Île-de-France (%)
<b>DIRD (millions d'euros) en 2018</b>	<b>20 485</b>	51 365	39,9
entreprises	14 246	33 947	42,0
administrations	6 239	17 419	35,8
<b>Effectif total de R&amp;D</b>	<b>111 820</b>	275 571	40,6
dont chercheurs	84 942	187 784	45,2
dont personnels de soutien	26 879	87 787	30,6
% chercheurs	76 %	68 %	

Champ : ensemble des entreprises et des administrations localisées en France.  
Effectifs de R&D en ETP recherche.  
Source : MESRI-SIES.

## Financement de la recherche et technologie (R&T) et de l'enseignement supérieur (ES) réalisé par les collectivités territoriales

	Financement R&T de l'ensemble des collectivités en millions d'euros (M€) *			Financement ES de l'ensemble des collectivités en millions d'euros (M€) *		
	2017	2018	Evolution 2017/2018	2017	2018	Evolution 2017/2018
<b>Île-de-France</b>	<b>150,0</b>	<b>140,3</b>	<b>- 6,5 %</b>	<b>130,7</b>	<b>140,6</b>	<b>7,6 %</b>
France métropolitaine	1 032,6	931,3	- 9,8 %	560,1	586,1	4,6 %
Part de l'Île-de-France	14,5 %	15,1 %		23,3 %	24,0 %	

Source : MESRI-SIES données : en moyenne au cours des trois exercices de l'enquête annuelle

\* : Le financement de la recherche (R&T) recouvre l'ensemble des financements ayant contribué à développer les activités de recherche et développement des universités et des organismes publics, à soutenir l'innovation et la recherche dans les entreprises, à favoriser les transferts de technologie, à promouvoir les résultats de la recherche et développer la culture scientifique et technique.  
Le financement de l'enseignement supérieur (ES) correspond à l'ensemble des financements destinés à soutenir l'enseignement supérieur, développer les offres de formation, aider la vie étudiante et à en assurer la promotion.



Pôles de compétitivité au 01.01.2021



Domaine de compétences	Services financiers	Hautes technologies pour la santé	Logiciels et systèmes complexes	Transition numérique et écologique
Nombre de PME et ETI adhérentes	400	418	600	850
Nombre de grands groupes adhérents	180	36	150	86
Nombre de laboratoires ou d'établissements d'enseignement adhérents	20	37	140	75
Nombre total de membres (incluant les collectivités territoriales et les partenaires financiers)	600	493	900	1 032
Nombre de projets financés	28	429	625	810
Financement total (en millions d'€)	1 000	2 250	3 180	1 700



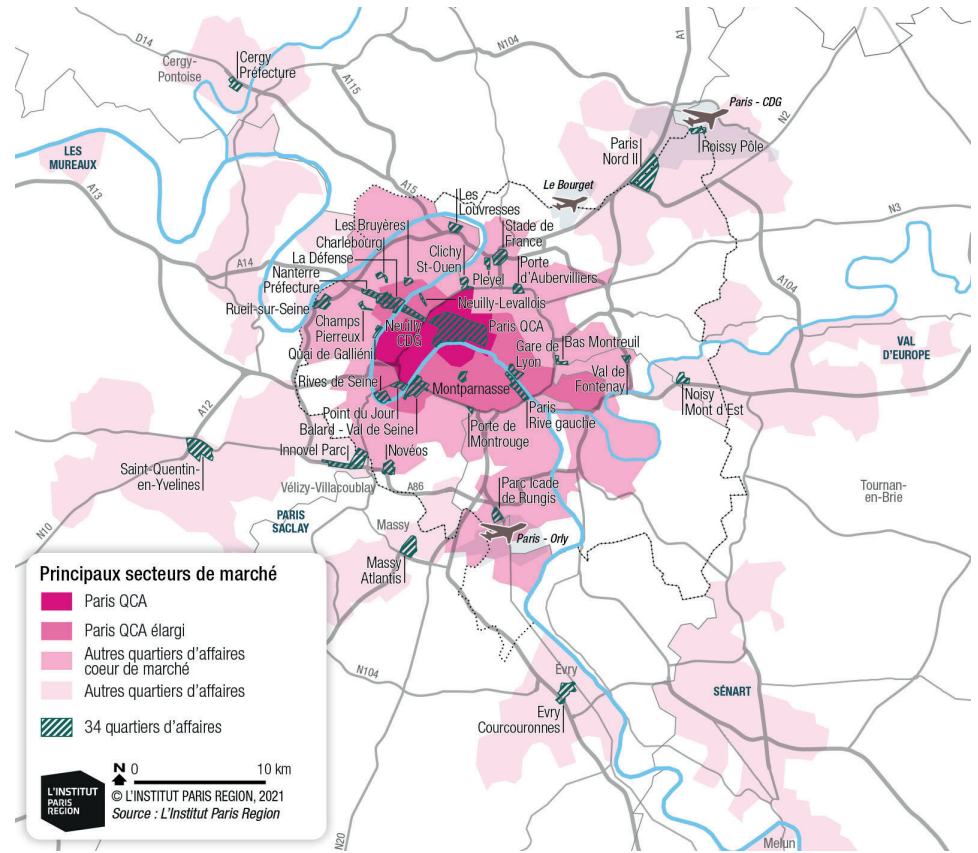
Domaine de compétences	Automobile et Mobilité	Aviation d'affaires, transport spatial, motorisation et équipements	Parfumerie et cosmétique	Industrie du caoutchouc, du plastique et des composites
Nombre de PME et ETI adhérentes	310	109	520	183
Nombre de grands groupes adhérents	47	110	80	30
Nombre de laboratoires ou d'établissements d'enseignement adhérents	35	48	200	65
Nombre total de membres (incluant les collectivités territoriales et les partenaires financiers)	600	299	600	380
Nombre de projets financés	275	73	350	350
Financement total (en millions d'€)	1 200	313	450	nd*

Sources : ASTech, Cap Digital Paris Region, Cosmetic Valley, Finance innovation, Medicen Paris Region, Next Move, Polymeris, Systematic Paris Region  
\* données non disponibles

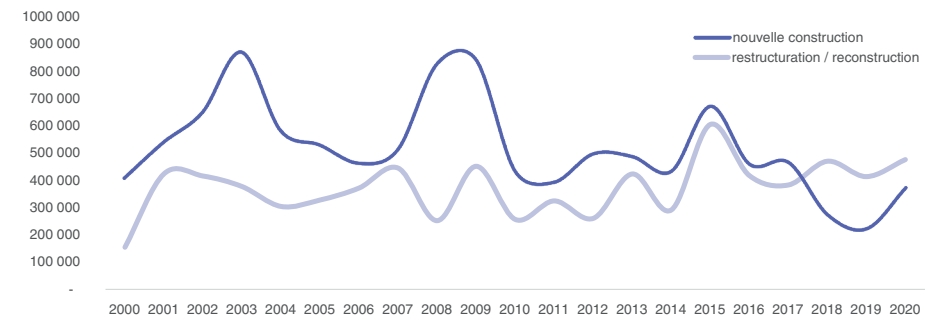


# IMMOBILIER D'ENTREPRISES

## L'immobilier de bureaux en Île-de-France

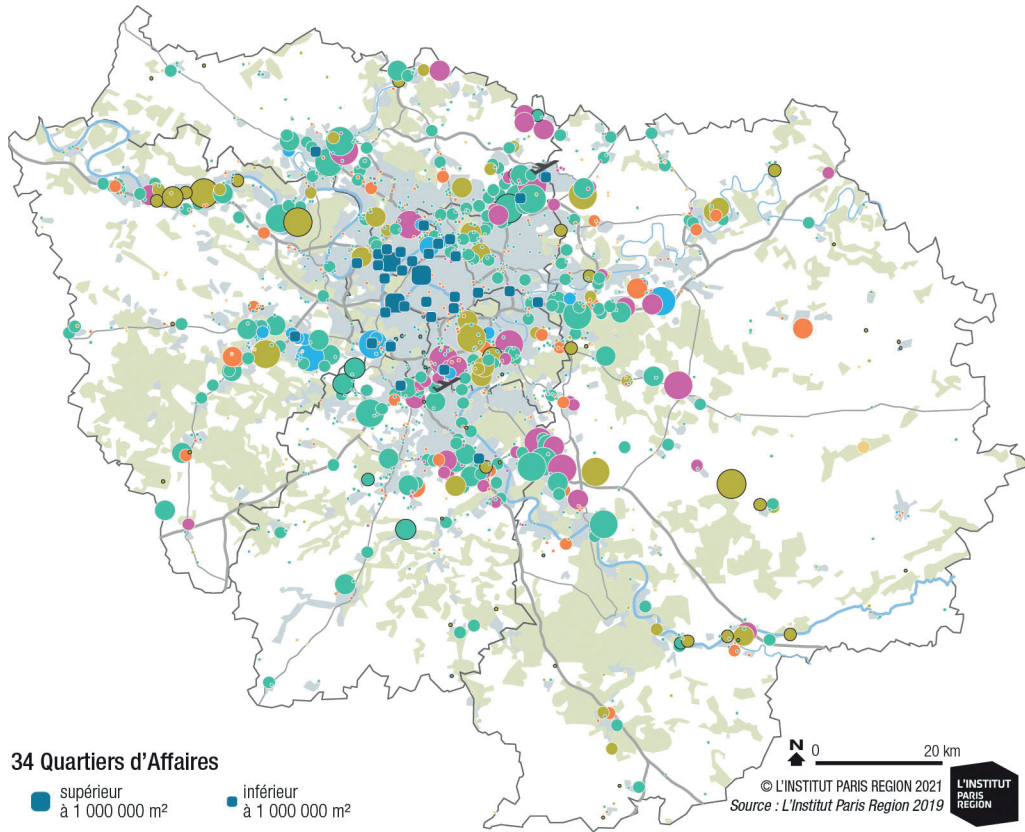


## Superficie annuelle de bureaux de 5 000 m² ou plus livrés depuis 2000 (en m²)



Source : L'Institut Paris Region

Les sites d'activités économiques en 2019



Les sites d'activités économiques (SAE) sont un regroupement de zones clairement identifiées et dédiées à de l'activité comme du commerce, du bureau, de la logistique et de l'industrie.

54,8

millions de m<sup>2</sup> de bureaux en 2020

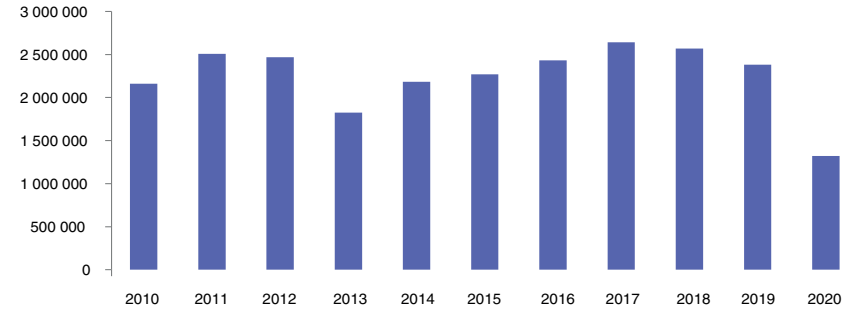
1,3

millions de m<sup>2</sup> : la demande placée des bureaux en 2020

19

milliards d'euros investis en immobiliers d'entreprise en 2020

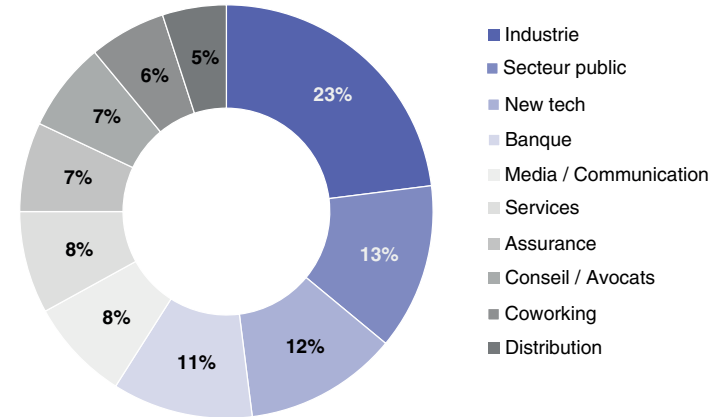
Demande placée des bureaux\* en Île-de-France (surface en m<sup>2</sup>)



\* La demande placée des bureaux correspond à l'ensemble des locations ou ventes à l'occupant (par opposition aux ventes à investisseur) portant sur des locaux à usage de bureaux. Elle est exprimée en mètres carrés de surface utile. L'indicateur ne tient compte que des baux nouvellement signés pour une durée supérieure à 12 mois. A ce titre, les renégociations de bail et les ventes réalisées auprès des locataires déjà en place sont exclues.

Source : Immostat

Répartition de la demande placée en Île-de-France, période 2015/2020 (en m<sup>2</sup> pour les transactions > 5000 m<sup>2</sup>)



Sources : Knight Frank

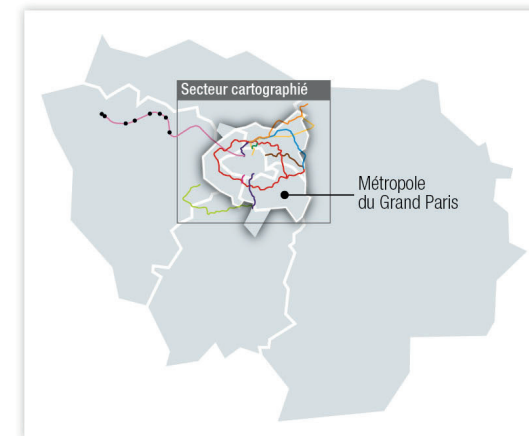
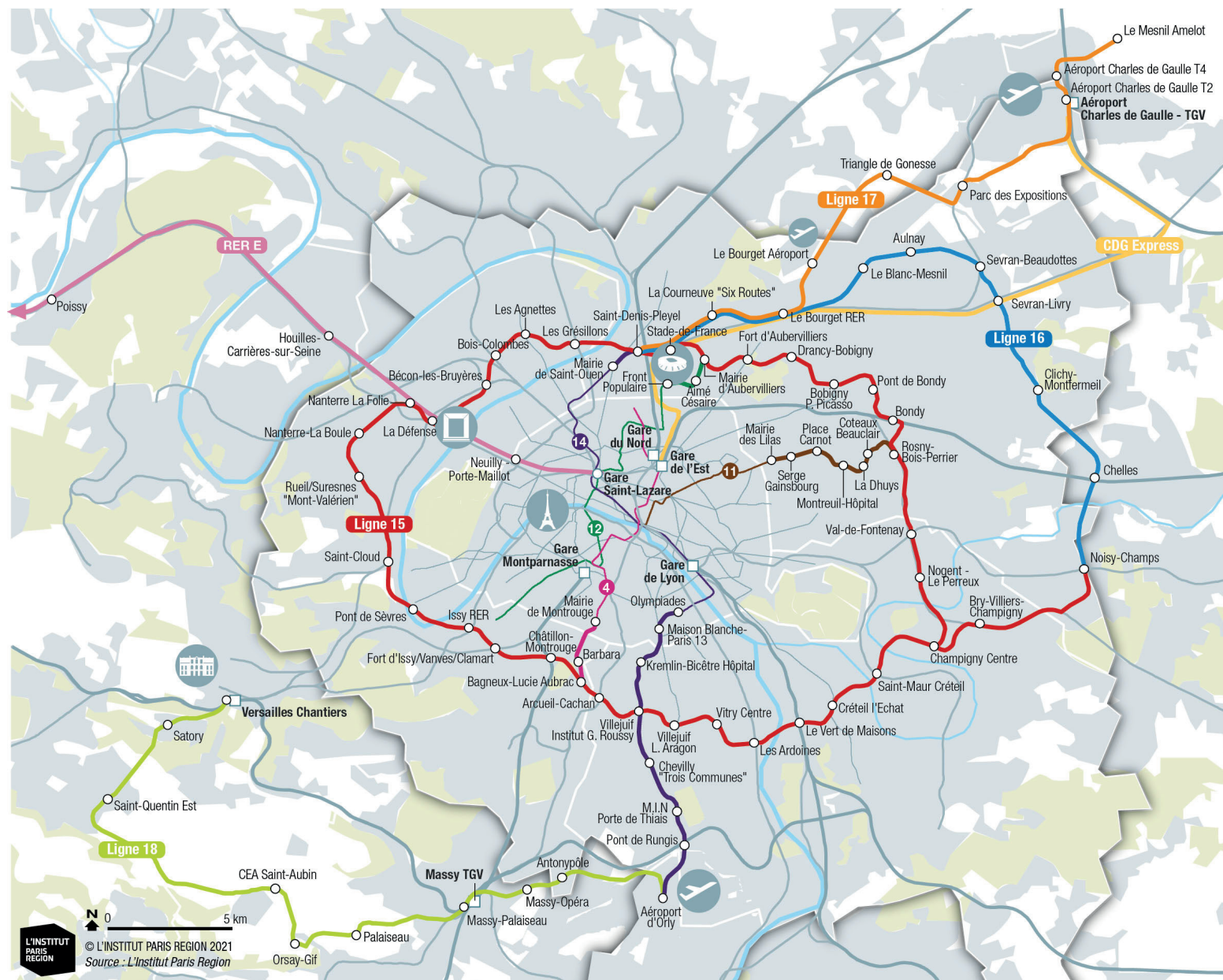
Montants investis en immobilier d'entreprise en Île-de-France (en millions d'euros)

2010	2011	2012	2013	2014	2015	2016	2017	2018	2019	2020
8 774	12 014	12 073	11 635	17 631	20 352	20 260	19 286	23 613	28 499	19 066

Source : Immostat



## Le réseau du nouveau grand Paris à l'horizon 2030



### Lignes de train et de métro en projet

- | Nouvelles lignes                                   | Prolongement de lignes                            |
|--|---|
| <span style="color: red;">—</span> Ligne 15        | <span style="color: pink;">—</span> Ligne 4       |
| <span style="color: blue;">—</span> Ligne 16       | <span style="color: brown;">—</span> Ligne 11     |
| <span style="color: orange;">—</span> Ligne 17     | <span style="color: darkgreen;">—</span> Ligne 12 |
| <span style="color: lightgreen;">—</span> Ligne 18 | <span style="color: purple;">—</span> Ligne 14    |
| <span style="color: yellow;">—</span> CDG Express  | <span style="color: pink;">—</span> RER E         |
| <span style="color: grey;">○</span> Gare           |   |

### Réseau existant

- Métro
- Réseau ferré voyageur
- Réseau TGV
- Gare / halte TGV

### Occupation du sol

- Espace bâti
- Autre espace
- Espace boisé
- Hydrographie





Trafic aérien en 2020

	2020	Évolution 2020/2019
<b>Passagers (milliers)</b>	<b>33 054</b>	<b>- 69,4 %</b>
Roissy - Charles-de-Gaulle	22 257	- 70,8 %
Orly	10 797	- 66,1 %
<b>Mouvements d'avions</b>	<b>295 333</b>	<b>- 58,8 %</b>
Roissy - Charles-de-Gaulle	212 309	- 57,4 %
Orly	83 024	- 62,0 %

Source : Aéroports de Paris

Trafic portuaire par filières en 2020

	Trafic (en tonnes)	Part dans le trafic (en %)
BTP	12 328 733	53,9 %
Environnement	6 365 546	27,8 %
Agroalimentaire	2 444 299	10,7 %
Logistique	832 535	3,6 %
Métallurgie	603 096	2,6 %
Pétroles et combustibles	294 331	1,3 %
Automobiles	3 847	0,1 %
<b>TOTAL</b>	<b>22 872 387</b>	<b>100 %</b>

Source : Haropa

Immatriculations de voitures particulières neuves en 2020

	Immatriculations	Évolution 2020/2019
<b>Île-de-France</b>	<b>308 558</b>	<b>- 20,2 %</b>
France métropolitaine	1 631 178	- 25,0 %
Part de l'Île-de-France	18,9 %	+ 1,0 point

Source : SDES-RSVERO

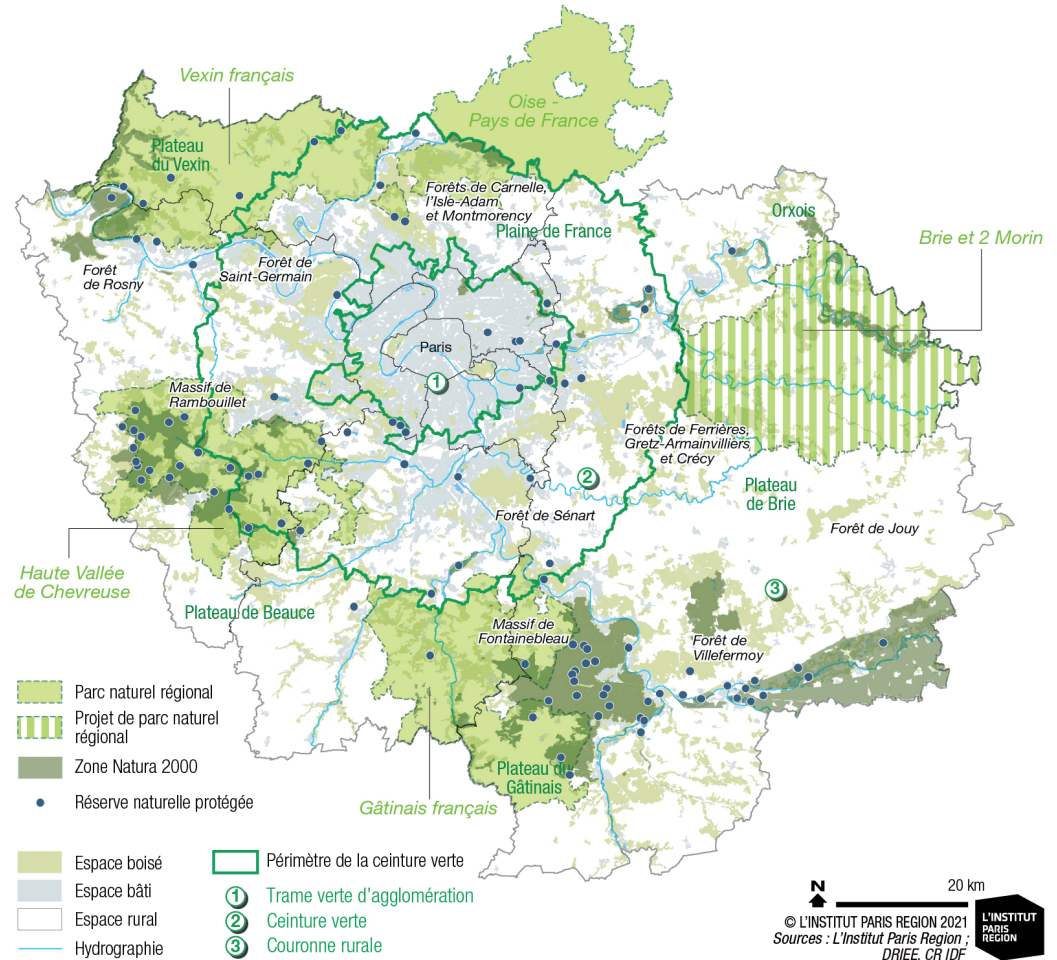
Transports collectifs : nombre de voyages par mode (en millions)

	2019	Évolution 2019/2018
<b>Ensemble Île-de-France</b>	<b>4 680</b>	<b>- 0,9 %</b>
Modes ferrés	2 905	- 2,2 %
Trains et RER	1 407	- 0,1 %
Métro	1 498	- 4,0 %
Tramways	340	7,7 %
Bus	1 435	0,0 %
Bus à Paris	291	- 7,9 %
Bus en petite couronne	681	- 1,2 %
Bus en grande couronne	449	7,7 %
Noctilien RATP	13	4,7 %
Noctilien SNCF	1	13,5 %

Source : Île de France Mobilités d'après Optile, RATP, SNCF

 **ENVIRONNEMENT**

Grands ensembles naturels d'Île-de-France en 2019



**1,4**

milliard de voyages par an sur les 13 lignes de trains régionaux et de RER

La région compte **10 500**

bus

**1,5**

milliard de voyages par an sur les 16 lignes de métros, le réseau compte 302 stations de métros

**24 %**

du territoire sont couverts par les espaces boisés

**8 342 km**

de cours d'eau et canaux.

**1459**

espèces végétales

### Biodiversité

Près de **1500** espèces de plantes vasculaires vivent en Île-de-France contre plus de 6000 en métropole.

Déclin de **45 %** des effectifs d'oiseaux spécialistes des milieux agricoles et de 41 % des oiseaux communs spécialistes des milieux bâtis entre 2004 et 2017.

**Deux fois** plus d'espèces de poissons dans la Seine en l'espace de trente ans.

**8 %** des cours d'eau franciliens présentent un bon état écologique en 2019. L'objectif est de 53 % sur le bassin Seine-Normandie en 2027.

**15 000 km** de corridors écologiques.

**8 %** de la superficie régionale couverte par des zones Natura 2000 en 2019 (13 % en France).

Source : L'Institut Paris Region, Agence régionale de la biodiversité en Île-de-France (ARB idF)



### Agriculture biologique

**493** exploitations Bio, soit une augmentation de + 24,8 % en un an.

**28 100** hectares de cultures en bio ou en conversion.

**5 %** de la SAU (Surface Agricole Utile) est consacrée à l'agriculture biologique.

Source : Agence Bio



### Déchets et recyclage

**40 millions** de tonnes, la quantité brute de déchets produits en Île-de-France (2015), pour 35 millions de tonnes collectés. Un tonnage qui repart à la hausse depuis 2015.

**5,68 millions** de tonnes de déchets ménagers et assimilés ont été collectés en 2019 (5,58 millions de tonnes en 2000).

En ratio, **465 kg/hab** (tendance à la hausse depuis 2015, après des années de baisse observées depuis 2000).

**63 %** des DMA franciliens sont valorisés par l'incinération avec production d'énergie, dans 18 unités en 2018.

**36** recycleries/ressourceries en activité sur le territoire francilien en 2015, 20 à l'étude et 9 en cours de réflexion.

Source : L'Institut Paris Region, Ordif



### Energies

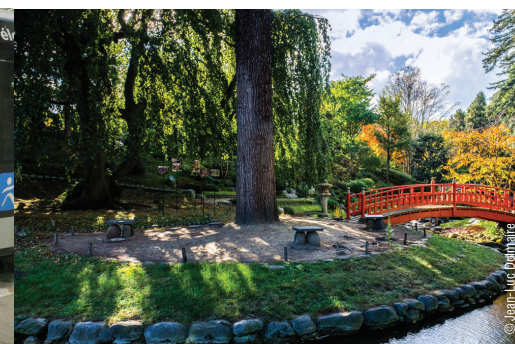
Consommation totale en Île-de-France en 2018 : **205 TWh** (énergie finale à climat réel, hors solaire thermique et pompes à chaleur).

La production d'Energies Renouvelable et de Récupération représente **7 %** environ du mix énergétique (18 % à l'échelle nationale), et s'établit à 15,2 TWh en 2018.

**41, 2 MT** eq CO2 en 2018 (émissions Scope 1 et 2), soit 9 % environ des émissions nationales (hors aérien et maritime), en baisse entre 2005 et 2018, avec toutefois une petite inflexion entre 2015 et 2018.

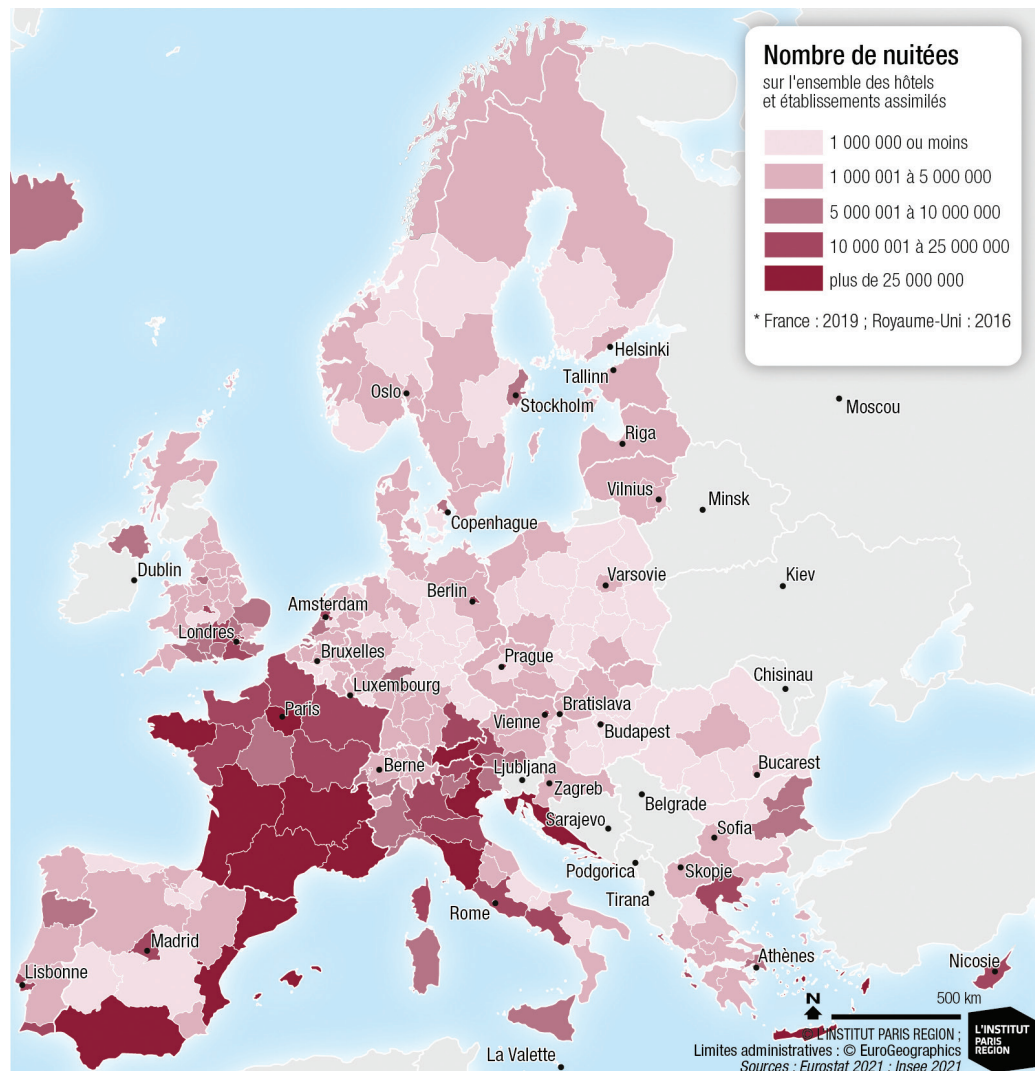
**3,5 %** des émissions régionales annuelles pourraient être stockées par les puits de carbone franciliens selon les estimations 2021 (données 2012), contre 5,8 % pour les puits de carbone français.

Sources : L'Institut Paris Region - Agence Régionale Énergie Climat (AREC idF, Energif du Réseau d'observation stratégique de l'énergie (Rose), Conseil Régional d'Île-de-France





## Fréquentation hôtelière dans les régions européennes en 2018\*



**71,8**  
millions de nuitées dans les  
hôtels de tourisme en 2018

La consommation touristique  
s'élève à  
**21,8**  
milliards d'€ en 2018

Les Américains sont la première clientèle  
étrangère avec  
**2,8**  
millions d'arrivées et 6,9 millions de  
nuitées en 2018

## Répartition des hôtels de tourisme au 01-01-2021

	Hôtels classés					Ensemble	Hôtels non classés	Ensemble 2021	Évolution 2021/2020
	1 *	2 *	3 *	4 *	5 *				
<b>Paris</b>									
établissements	22	171	696	426	95	1 410	201	1 611	-0,2 %
Chambres	591	6 997	31 809	29 653	8 016	77 066	8 081	85 147	1,6 %
<b>Île-de-France</b>									
établissements	35	318	986	574	99	2 012	434	2 446	-1,3 %
Chambres	1 499	19 563	56 667	52 932	9 244	139 905	18 756	158 661	0,1 %
<b>France métropolitaine</b>									
établissements	376	3 899	6 007	2 046	402	12 730	4 435	17 165	-1,9 %
Chambres	13 499	122 124	246 134	137 094	24 832	543 683	96 592	640 275	-0,9 %

Source : Insee en partenariat avec la DGE et les partenaires territoriaux en géographie au 01/01/2020

## Fréquentation des hôtels de tourisme en 2018

	1 *	2 *	3 *	4 *	5 *	Non classés	Ensemble
<b>Île-de-France</b>							
Arrivées (en milliers) <sup>(1)</sup>	431	5 776	12 395	10 529	1 528	4 377	35 036
dont part des étrangers (en %)							50,2
Nuitées (en milliers) <sup>(2)</sup>	817	11 514	25 084	22 180	3 850	3 838	71 782
dont part des étrangers (en %)							58,6
Taux d'occupation <sup>(3)</sup>	71,8	77,0	78,3	77,5	75,2	69,9	76,5
<b>France métropolitaine</b>							
Arrivées (en milliers) <sup>(1)</sup>	3 747	26 061	45 059	25 174	3 742	15 982	119 764
dont part des étrangers (en %)							32,5
Nuitées (en milliers) <sup>(2)</sup>	6 158	44 537	80 096	47 959	8 560	27 562	214 871
dont part des étrangers (en %)							37,9
Taux d'occupation <sup>(3)</sup>	59,5	59,7	63,9	68,8	68,8	53,7	62,5

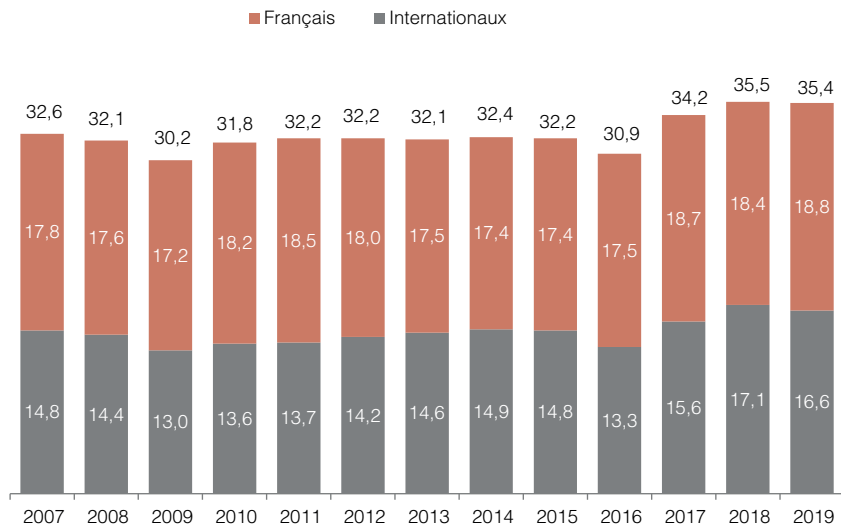
(1) Arrivées : nombre de clients qui séjournent une ou plusieurs nuits consécutives dans un même hôtel

(2) Nuitées : nombre total de nuits passées par les clients dans un hôtel (nombre de personnes multiplié par le nombre de nuits)

(3) Taux d'occupation : rapport entre le nombre de chambres occupées et le nombre de chambres effectivement disponibles

Source : Insee - DGCS - Comité régional du tourisme, enquête de fréquentation hôtelière

## Évolution du nombre d'arrivées hôtelières (en millions)



Sources : INSEE - DGE - CRT Paris Île-de-France

## Principales clientèles internationales en 2018

	Arrivées (en millions)	Variation 18/17	Nuitées (en millions)	Variation 18/17
États-Unis	2,8	15,7 %	6,9	16,1 %
Royaume-Uni	2,1	6,2 %	5,1	5,9 %
Allemagne	1,2	15,0 %	2,8	16,6 %
Chine	1,2	3,9 %	2,6	5,5 %
Espagne	1,1	16,1 %	3,0	15,1 %
Italie	0,8	27,5 %	2,1	31,3 %
Belgique	0,8	-3,1 %	1,4	-3,5 %
Proche	0,8	-3,4 %	2,0	-1,6 %
Pays-Bas	0,6	1,00 %	1,3	0,5 %
Japon	0,5	18,5 %	1,2	17,8 %

Sources : CRT Paris Île-de-France - DGE - Insee



© XtravaganT Fotolia

## Estimation 2018 de la consommation touristique pour Paris Île-de-France et les principales clientèles

	Consommation touristique 2018 (en millions d'euros)	Variation 2018/2017	Différence 2018/2017 (en millions d'euros)
<b>Total</b>	<b>21 700</b>	<b>5,9 %</b>	<b>1 200</b>
France	7 500	1,4 %	100
États-Unis	2 063	11,6 %	214
Chine	1 000	16,8 %	144
Royaume-Uni	943	-0,3 %	-3
Espagne	827	-2,7 %	-23
Italie	648	4,2 %	26
Allemagne	613	8,1 %	46
Australie	466	0,2 %	1
Brésil	427	0,7 %	3
Belgique	423	1,4 %	6
Japon	400	15,9 %	55
Canada	389	14,7 %	50
Corée du Sud	314	5,7 %	17
Russie	307	20,4 %	52
Suisse	254	4,5 %	11

Source : CRT Paris Île-de-France

## Fréquentation des principaux musées, monuments et sites touristiques

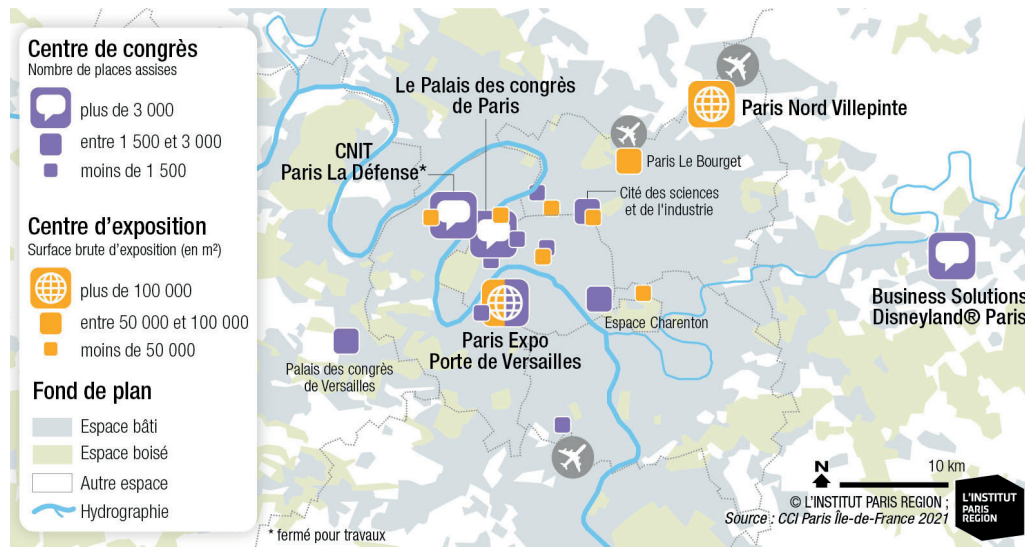
	2019	2018	ÉVOLUTION 2019/2018
Disneyland Paris*	15 000 000	15 141 000	-0,9 %
Sacré-Cœur de Montmartre*	11 000 000	11 000 000	0,0 %
Musée du Louvre	9 600 000	10 105 962	-5,0 %
Domaine de Versailles	8 200 000	8 130 386	0,9 %
Vallée Village	7 100 000	6 400 000	10,9 %
Tour Eiffel	6 171 964	6 067 817	1,7 %
Musée d'Orsay	3 651 616	3 286 224	11,1 %
Centre Pompidou	3 273 867	3 551 544	-7,8 %
Cité des sciences et de l'industrie	2 375 782	2 213 192	7,3 %
Muséum national d'Histoire naturelle	1 951 290	2 092 857	-6,8 %
Arc de triomphe	1 625 126	1 698 139	-4,3 %
Sainte-Chapelle	1 427 330	1 270 489	12,3 %
Atelier des Lumières	1 392 313	1 204 000	15,6 %
Musée de l'Armée	1 252 095	1 208 199	3,6 %
Musée du quai Branly - Jacques Chirac	1 112 423	1 261 817	-1,8 %
Grand Palais	1 075 187	1 101 943	-2,4 %
Fondation Louis Vuitton	1 065 799	1 143 122	-6,8 %
Musée de l'Orangerie	1 029 975	1 004 287	2,6 %
Cité médiévale de Provins*	1 000 000	1 000 000	0,0 %

\* Estimations.

\*\* Données non disponibles

Source : CRT

### Les centres de congrès et d'expositions



### Répartition des congressistes et des congrès par type de site en 2019

Site	Nombre de participants	Part de marché (%)	Nombre de congrès	Part de marché (%)
Centres de congrès et d'exposition	668 504	75	362	35
Lieux scientifiques	98 819	11	397	39
Salles de réunion	10 473	1	45	4
Hôtels avec salles de réunion	28 114	3	87	8
Musées - Lieux évènementiels	43 337	5	51	5
Autres	43 174	5	91	9
<b>Total</b>	<b>892 421</b>	<b>100</b>	<b>1 033</b>	<b>100</b>

Source : Office du tourisme et des congrès de Paris

**5,7**

milliards d'euros de retombées économiques générées par les salons (4,2 milliards) et congrès (1,5 milliard) en 2019

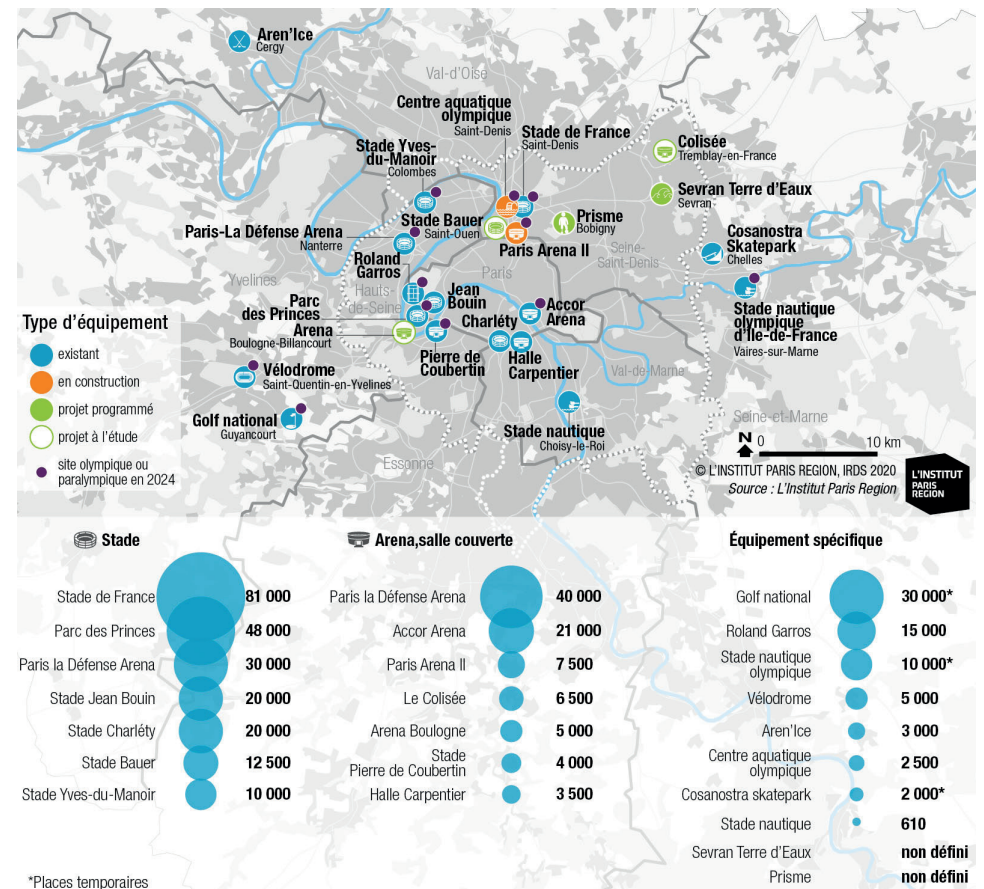
**84 035**

emplois (équivalent temps plein) générés par les salons (59 035) et congrès (25 000 emplois) en 2019

**434**

salons en 2019

### Les équipements structurants de niveau international et national en Île-de-France - État au 01.09.2020



### Fédérations et nombre de licenciés en 2019

**2,4 millions de licences | 19 800 clubs**

Les cinq fédérations qui rassemblent le plus de licences (hors fédérations scolaires)

Football	Tennis	Judo	Golf	Équitation
270 083	223 116	106 707	102 418	90 857

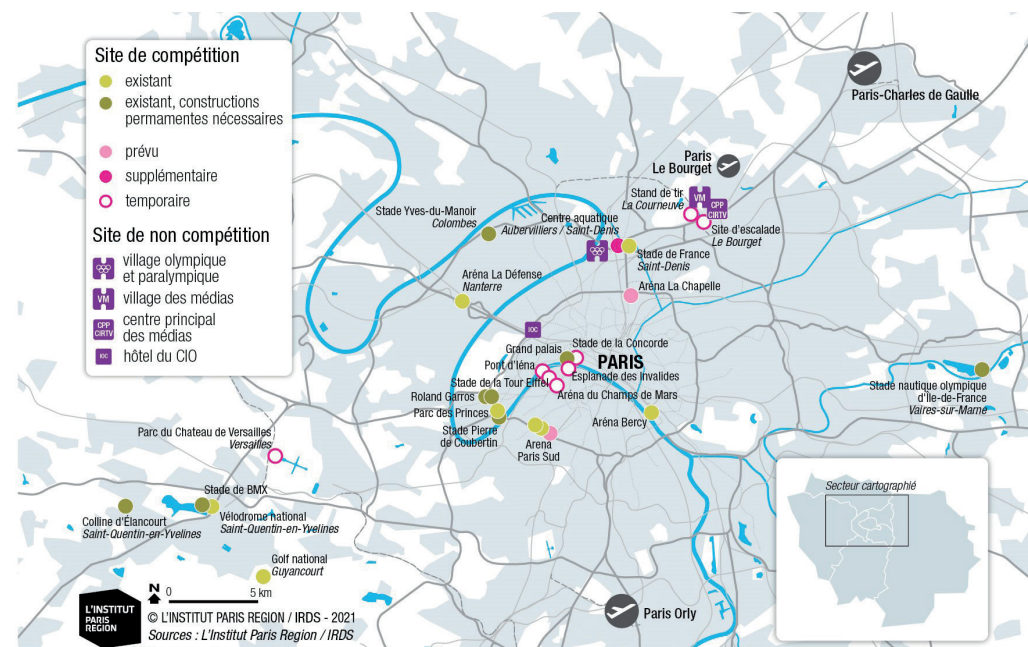


Source : INJEP-MEDES / recensement des licences sportives - 2019

**7 millions de pratiquants réguliers (au moins une fois par semaine)**

Source : EPSF 2019 ; EPSF 2012

## Sites de compétition Paris 2024



## Emplois directement mobilisés par les Jeux Olympiques, sur la période de préparation (2019-2023) et d'organisation des Jeux (2024).

**150 000** emplois, dont :

- **11 700** dans le secteur de la construction
- **60 000** dans le secteur du tourisme
- **78 300** pour l'organisation

Source : Paris2024.org



## i GLOSSAIRE

## Appareil productif

**Entreprise (définition retenue par Eurostat) :** une entreprise est une unité organisationnelle de production de biens et services marchands jouissant d'une autonomie de décision. L'unité légale correspondant à la notion d'entreprise est identifiée par son numéro Siren dans le répertoire Sirene. L'entreprise est matérialisée par son établissement siège social. Sont exclus de cette définition, notamment, les institutions et services de l'État et des collectivités territoriales, les associations, les hôpitaux et les unités bénéficiant de transferts financiers publics.

**Établissement :** une entreprise exerce son activité dans un ou plusieurs établissements géographiquement distincts. Un établissement est repéré par une adresse. À une adresse donnée, une entreprise n'a qu'un seul établissement.

## Emploi

**Estimations trimestrielles :** elles sont fondées sur les évolutions d'emploi issues principalement de la statistique établie par les Urssaf. L'Insee interroge directement certaines grandes entreprises nationales sur l'évolution de leurs effectifs. En ce qui concerne l'emploi intérimaire, l'indicateur est élaboré par la Dares (Direction de l'animation de la recherche, des études et des statistiques).

**Chômeur au sens du BIT :** personne en âge de travailler (15 ans ou plus) qui répond en même temps à trois conditions : être sans emploi durant une semaine de référence, être disponible pour prendre un emploi dans les 15 jours, chercher activement un emploi ou en avoir trouvé un qui commence ultérieurement.

**Taux de chômage :** rapport entre le nombre de chômeurs et la population active.

**Taux de chômage localisés :** les taux de chômage régionaux ou départementaux sont estimés à partir d'une méthodologie qui utilise à la fois les données annuelles de l'enquête emploi en continu et les DEFM (demandeurs d'emploi en fin de mois) de Pôle emploi. La cohérence entre les deux sources est assurée à présent de façon trimestrielle et non plus annuelle. Ces taux ne sont pas des taux de chômage au sens du BIT.

Les données, en moyenne trimestrielle, sont corrigées des variations saisonnières.

**Chômeur de longue durée :** personne au chômage depuis au moins un an.

**Champ Pôle emploi :** champ d'observation de l'emploi salarié qui comprend les salariés de tous les établissements du secteur privé industriel et commercial employant au moins une personne sous contrat de travail. Les fonctionnaires de l'État, des collectivités locales et le personnel des établissements publics à caractère administratif, les artistes et les salariés des établissements publics à caractère industriel et commercial ne sont pas comptabilisés dans ce champ par Pôle emploi. Le taux de couverture des statistiques Unédic était de 70 % de l'emploi salarié régional recensé au RGP 1999.

**Champ Acoess :** couvre l'ensemble des cotisants du secteur

concurrentiel qui comprend tous les secteurs d'activité économique sauf les administrations publiques, l'éducation non marchande (établissements d'enseignement relevant de l'État ou des collectivités locales), la santé non marchande et l'emploi par les ménages de salariés à domicile. Il est très proche de ceux de l'Unédic (hors grandes entreprises nationales) et de l'Insee (qui inclut l'emploi à domicile). Pour le secteur de l'agriculture, la branche du recouvrement n'a qu'une couverture marginale par rapport à la Mutualité sociale agricole (MSA). Cette dernière est présente également dans les industries agroalimentaires (IAA), le commerce de gros et les services financiers, pour lesquels la couverture des Urssaf n'est donc pas totale.

**Catégories de demandeurs d'emploi :** pour les analyses statistiques, les données sur les demandeurs d'emploi inscrits à Pôle emploi sont présentées en fonction des catégories suivantes :

- catégorie A : demandeurs d'emploi tenus de faire des actes positifs de recherche d'emploi, sans emploi ;
- catégorie B : demandeurs d'emploi tenus de faire des actes positifs de recherche d'emploi, ayant exercé une activité réduite courte (78 heures ou moins au cours du mois) ;
- catégorie C : demandeurs d'emploi tenus de faire des actes positifs de recherche d'emploi, ayant exercé une activité réduite longue (plus de 78 heures au cours du mois).

**Taux d'activité :** proportion de la population active (actifs ayant un emploi et chômeurs) dans la population totale correspondante.

## Revenus

**Excédent brut d'exploitation :** solde du compte d'exploitation pour les sociétés. Il est égal à la valeur ajoutée, diminuée de la rémunération des salariés, des autres impôts sur la production et augmentée des subventions d'exploitation.

**Revenu mixte :** solde du compte d'exploitation pour les entreprises individuelles.

Revenu moyen imposable par foyer fiscal : il représente le total des revenus déclarés du foyer fiscal (salaires, pensions, rentes, revenus fonciers...) diminué des abattements forfaitaires et des charges déductibles (frais de garde, pensions alimentaires...).

**Foyers fiscaux imposables :** personnes ayant un impôt à acquitter ou qui ne bénéficient pas d'un remboursement total des crédits d'impôt dont ils disposent.

## Centres commerciaux

**c.c. régional :** centres commerciaux de plus de 80 000 m<sup>2</sup> de surface commerciale et principaux centres commerciaux de villes nouvelles.

**c.c. interdépartemental :** centres commerciaux comprenant un hypermarché dont la surface commerciale est comprise entre 40 000 et 68 000 m<sup>2</sup>.

**c.c. intercommunal :** centres commerciaux comprenant un hypermarché dont la surface commerciale est comprise entre 20 000 et 40 000 m<sup>2</sup>.

**c.c. spécialisé :** autres centres commerciaux sans locomotive alimentaire orientés vers l'équipement de la personne, de la maison, etc. (à partir de 5 000 m<sup>2</sup>).

Pour toute définition ou nomenclature, vous pouvez consulter le site de l'Insee à l'adresse : [www.insee.fr/fr/metadonnees/definitions](http://www.insee.fr/fr/metadonnees/definitions)



## Population

- **Démographie de l'Île-de-France en 2019.** L'excédent naturel reste le plus important des régions métropolitaines, V. Bayardin et D. Jabot, Insee Flash Ile-de-France, n° 54, janvier 2021
- **Population légale de l'Île-de-France : 12 213 447 habitants au 1er janvier 2018,** C. Rannou-Heim, Insee Flash Ile-de-France, n° 52, décembre 2020
- **Les projections de population et d'emploi en Île-de-France, un outil d'aide à la décision,** Note rapide Société-Habitat 861, J. Dupoizat, P. Louchart, D. Brajon, R. Roger, E. Chometon et A-L. Wittmann (DRIEA), L'Institut Paris Region, juillet 2020

## Economie générale

- **Bilan économique 2020 de l'Île-de-France,** Insee Conjoncture Ile-de-France n°34, juillet 2021
- **Impact de la crise de la Covid-19 sur l'économie francilienne,** Ouvrage collectif, L'Institut Paris Region, octobre 2020
- **Où innove-t-on en Île-de-France ?,** Note rapide Économie 881, T. Achtereekte, V. Gollain, O. Soulard, L'Institut Paris Region, janvier 2021
- **Covid-19 : un choc qui oblige à transformer le modèle économique francilien,** Note rapide Économie 883, C. Camors, L'Institut Paris Region, février 2021
- **Paris et Berlin, la même influence politique mais des poids économiques bien différents,** M. Le Priol, Enjeux Ile-de-France, n°219 - juin 2020
- **Baisse spectaculaire du commerce extérieur lors du 1er semestre 2020,** Y. Burfin, Enjeux Ile-de-France, n°220, septembre 2020

## Emploi et revenus

- **L'insertion professionnelle des jeunes en Île-de-France : meilleure qu'en province pour les plus diplômés, moins bonne pour les détenteurs du seul bac,** V. Bayardin, E. Mosny, I. Tissot, Insee Analyses Ile-de-France n°116, mai 2020
- **Le mass transit au cœur des dynamiques d'emploi,** Note rapide Mobilité 880, R. Roger, J. Bertrand, F. Tournassoud et C. Bernard (Transilien SNCF), L'Institut Paris Region, janvier 2021

## Entreprises

- **75,9 % des entreprises franciliennes toujours actives 3 ans après leur création,** Y. Burfin, Enjeux Ile-de-France, n°218 - février 2020
- **Les entreprises de taille intermédiaire portent la croissance de l'emploi salarié en Ile-de-France,** J.-P. Martin et L. Pichard (Insee Ile-de-France), Y. Burfin (Crocis), Enjeux Ile-de-France n°223, février 2021
- **Les TPE de plus en plus nombreuses dans le secteur de la construction en Ile-de-France,** Y. Burfin, Enjeux Ile-de-France n°225, avril 2021

## Secteurs d'activités

- **Les industries agroalimentaires en Île-de-France,** C. Delaporte, D. Brajon, L. de Biasi, L'Institut Paris Region, septembre 2020
- **Bâtir l'aménagement circulaire,** Les Carnets pratiques n°12, M. Vialleix, L. Mariasine, L'Institut Paris Region, mai 2021
- **Redynamiser les cœurs de ville,** Carnet pratique n°11, C. Delaporte, C. Tarquis, C. Ropital, L'Institut Paris Region, juillet 2020
- **Les conditions d'un retour des activités productives dans les métropoles,** Note rapide Économie 847, T. Petit (L'Institut Paris Region), N. Gillio (Cerema), mai 2020
- **Data centers : anticiper et planifier le stockage numérique,** Note rapide Territoires 893, F. Lopez (Ecole d'architecture de la ville et territoires de Paris-Est), M. Gawlik, L. Gaucher, L'Institut Paris Region, mai 2021
- **Les distributeurs, maillons stratégiques de la filière du cinéma, fortement affectés par la fermeture des salles,** B. Gualbert, Enjeux Ile-de-France n°224, mars 2021
- **Les cinémas d'Ile-de-France espèrent le retour du grand public,** B. Gualbert, Enjeux Ile-de-France, n°221 - octobre 2020

## Logement

- **Produire plus, artificialiser moins : le logement social au défi du ZAN,** Note rapide Société-Habitat 895, P. Pauquet, D. Delaville, T. Cormier, H. Joinet, L'Institut Paris Region, juin 2021
- **Développer l'habitat en cœur de bourg et village,** A. Rousseau, A. Gauthier, Y. Watkin, L'Institut Paris Region, mai 2021
- **Logement locatif intermédiaire : quel atterrissage en Île-de-France ?,** Note rapide Société-Habitat 876, H. Joinet, P. Pauquet, L'Institut Paris Region, novembre 2020
- **Territoires préférentiels pour le logement des jeunes Franciliens,** Note rapide Société-Habitat 886, C. De Berny Riche, A-C. Davy, I. Barazza, L'Institut Paris Region, mars 2021

## Enseignement, apprentissage et recherche

- **Une démographie étudiante dynamique, contrastée selon les bassins d'emploi,** Note rapide Société - Habitat 889, C. de Berny Riche, L'Institut Paris Region, avril 2020
- **Les cordées de la réussite : un parcours éducatif solidaire,** Note rapide Société-Habitat 875, C. de Berny-Riche, I. Barazza, L'Institut Paris Region, novembre 2020
- **Les sites universitaires, des périmètres à aménager,** Note rapide Société-Habitat 891, L. Hawi, A. Rousseau, L'Institut Paris Region, mai 2021

## Immobilier d'entreprise

- **Les SAE : une vision renouvelée de l'offre d'accueil des entreprises en Île-de-France,** Note rapide Économie 810, L. Nologues, L'Institut Paris Region, juin 2019
- **Les Tiers-Lieux, de nouveaux espaces pour travailler autrement,** carte interactive-Cartoviz, C. Camors, F. Prevost, L'Institut Paris Region, avril 2021

## Infrastructures et transport

- **Quel rôle pour le mass transit en Île-de-France à l'heure de la crise sanitaire,** Note rapide Mobilité 864, D. Nguyen-Luong, J. Bertrand, L'Institut Paris Region, septembre 2020
- **Services de mobilité en free-floating – Retours d'usagers,** F. Prédali, J. Courel et E. Guittou (L'Institut Paris Region), N. Michelot, L. Leforestier et J. Seng (DRIEA), L'Institut Paris Region, septembre 2020

## Environnement

- **Les toitures végétalisées : une évaluation des bénéfices écologiques en Île-de-France,** Note rapide Biodiversité 890, M. Barra, J. Hemminki, L'Institut Paris Region, mai 2021
- **Zéro émissions nettes : de quoi parle-t-on ?,** Note rapide Les rencontres du ZEN 878, M. Hervouët, E. Cordeau, S. Dedieu, S. Garrigou, L'Institut Paris Region, décembre 2020
- **La Transition, un levier de développement pour les quartiers populaires,** Note rapide Territoires 887, N. Laruelle, F. Doucet (CRPV Ouest francilien), L'Institut Paris Region, avril 2021
- **Les espaces urbains au défi de la densification,** Note rapide Les ateliers du ZAN 836, D. Delaville, L. Nologues, L'Institut Paris Region, février 2020

## Tourisme

- **Les locations saisonnières en Île-de-France, Etat des lieux d'avant crise,** E. Trouillard, M. Tillet, L'Institut Paris Region, mai 2021
- **Les locations saisonnières en Île-de-France,** E. Trouillard, M. Tillet, L'Institut Paris Region, mai 2021
- **Tourisme d'affaires à Paris Île-de-France - édition 2019,** Une filière d'excellence fortement marquée par les crises sociales de 2019 et sanitaire de 2020, J.-M. Nays, CCI Paris Ile-de-France, novembre 2020
- **Tourisme et transport local en Île-de-France,** Panorama du tourisme et desserte des sites par le réseau de transport en commun, S. Laurent, F. Tedeschi, M. Tillet, L'Institut Paris Region, décembre 2020
- **Un tourisme francilien à réinventer après une crise mondiale sans précédent,** M. Elliard, A. Catana et M. Decome (Comité Régional du Tourisme Paris-Île-de-France), M. Le Priol (Crocis), A. Neff (CCI Paris Ile-de-France), Enjeux Ile-de-France n°222, octobre 2020

## Sport et loisirs

- **Bouger ! Le sport rythme la ville,** Les Cahiers n°177, L'Institut Paris Region, juillet 2020.
- **Chiffres clés du sport 2020, IRDS -** L'Institut Paris Region, janvier 2021
- **Confinement et pratiques sportives des Franciliens,** Les dossiers de l'IRDS n°43, B. Chardon, IRDS - L'Institut Paris Region, juin 2021
- **Le sport, laboratoire et intégrateur d'innovations,** Les Dossiers de l'IRDS 41, L. Thévenot, O. Soulard, L'Institut Paris Region, mars 2021

« Chiffres-clés de la région Île-de-France » existe également en version internationale « Paris Region Key Figures » (anglais et mandarin)  
N'hésitez pas à les commander à l'adresse : [crocis@cci-paris-idf.fr](mailto:crocis@cci-paris-idf.fr)



# LIENS UTILES

Agence centrale des organismes de Sécurité sociale (AcoSS).....	www.acoss.fr
Aéroports de Paris .....	www.parisaeroport.fr
Agence BIO .....	www.agencebio.org/vos-outils/les-chiffres-cles
Agence régionale de biodiversité (ARB) .....	www.arb-idf.fr
Agence régionale énergie - climat .....	www.arec-idf.fr
Airparif .....	www.airparif.asso.fr
Bruitparif .....	www.bruitparif.fr
Centre régional d'observation du commerce et des services (CROCIS) de la CCI Paris Ile-de-France .....	www.crocis.cci-paris-idf.fr
Chambre de commerce et d'industrie de région Paris Ile-de-France (CCI Paris Ile-de-France) .....	www.cci-paris-idf.fr
Chosse Paris Region .....	www.chooseparisregion.org/fr
Comité des constructeurs français d'automobiles .....	www.cdfa.fr/publications
Comité régional du tourisme Paris Île-de-France .....	pro.visitparisregion.com
Conseil régional d'Île-de-France.....	www.iledefrance.fr/la-region
Défis métiers, le CARIF-OREF francilien.....	www.defi-metiers.fr
Direction générale des douanes et droits indirects (statistiques).....	lekiosque.finances.gouv.fr
Direction régionale et interdépartementale de l'économie, de l'emploi, du travail et des solidarités (DRIEETS) .....	idf.drieets.gouv.fr
Direction régionale et interdépartementale de l'alimentation, de l'agriculture et de la forêt d'Île-de-France (DRIAAF) .....	driaaf.ile-de-france.agriculture.gouv.fr
Direction régionale et interdépartementale de l'environnement, de l'aménagement et des transports (DRIEAT) Ile-de-France .....	driaa.ile-de-france.developpement-durable.gouv.fr
Eurostat .....	ec.europa.eu/eurostat/data/database
Ile-de-France mobilités .....	www.iledefrance-mobilites.fr
Institut national de la statistique et des études économiques (Insee) .....	www.insee.fr
Institut Régional de Développement du Sport .....	www.irds-idf.fr
Jeux Olympiques Paris 2024.....	www.paris2024.org/fr
L'Institut Paris Region.....	www.institutparisregion.fr
Métropole du Grand Paris.....	www.metropolegrandparis.fr
Ministère de la Transition Écologique.....	www.ecologie.gouv.fr
Ministère de l'Éducation nationale et de la Jeunesse.....	www.education.gouv.fr
Ministère de l'Enseignement supérieur, de la Recherche et de l'Innovation .....	www.enseignementsup-recherche.gouv.fr
Ministère du Travail .....	travail-emploi.gouv.fr
Observatoire régional des déchets (ORDIF) .....	www.ordif.fr
Observatoire régional de santé (ORS) Île-de-France .....	www.ors-idf.org
Portail de l'Économie, des Finances, de l'Action et des Comptes publics .....	www.economie.gouv.fr
Portail de l'État au service des collectivités.....	www.collectivites-locales.gouv.fr/etudes-et-statistiques-locales
Ports de Paris .....	www.haropaports.com/fr/paris
SIT@DEL2.....	www.driaa.ile-de-france.developpement-durable.gouv.fr/sit-del-2-r202.html

## L'Insee, mesurer pour comprendre

### Depuis 75 ans, l'ambition d'éclairer le débat économique et social

L'Insee, une mission de service public, au service de tous les publics : collecter, analyser et diffuser des informations pertinentes sur la société française, sur tout le territoire.



#### Ses domaines de compétence

- La démographie, les conditions de vie
- L'économie, l'emploi
- La connaissance des territoires



#### L'Insee en Île-de-France

260 personnes dont 80 enquêteurs de terrain

- Production statistique, pour une meilleure connaissance de la région francilienne et ses territoires
  - Recensement de la population : 475 communes enquêtées chaque année
  - Enquêtes auprès de 23 000 ménages franciliens et relevés de prix à la consommation
  - Enregistrement des créations d'entreprises dans SIRENE et enquêtes auprès des entreprises de la région
- Appui à la décision publique en partenariat avec les acteurs publics locaux
- Diffusion d'études pour porter à la connaissance de tous, les grands enjeux de la région



#### Les informations régionales complètes et actualisées sur [www.insee.fr](http://www.insee.fr)

- Des études pour comprendre et accompagner le débat régional et local
- Un tableau de bord de la conjoncture régionale
- Des dossiers thématiques et un bilan annuel économique de la région
- Un outil interactif pour les statistiques locales : zonages, cartes, indicateurs



Photos © Phovoir, Sergii Figurny - stock.adobe.com, Ph. Ricard.

[insee.fr](http://insee.fr)



Direction régionale d'Île-de-France  
1, rue Stephenson  
78188 Saint-Quentin-en-Yvelines cedex

Suivez l'actualité  
de l'Insee Île-de-France  
 @InseeRegions



Pour aider votre  
entreprise à passer  
du brouillon  
au projet,  
**nous sommes là.**

Le parcours de la création d'entreprise:  
[www.iledefrance.fr/entrepreneur-leader](http://www.iledefrance.fr/entrepreneur-leader)

La Région Île-de-France soutient les entrepreneurs  
à toutes les étapes pour les aider à bâtir et financer  
leur projet, ou piloter leur entreprise.

 **Région  
île de France**

THE  
PLACE  
TO  
**BIZ\***

# L'INSTITUT PARIS REGION

AGENCE RÉGIONALE D'URBANISME  
ET DE L'ENVIRONNEMENT

URBANISME  
INNOVATION  
BIODIVERSITÉ  
ÉNERGIE  
CLIMAT  
MOBILITÉ  
ÉCONOMIE  
CULTURE



[www.institutparisregion.fr](http://www.institutparisregion.fr)

L'INSTITUT  
PARIS  
REGION

Cet ouvrage a été réalisé par :

- la **chambre de commerce et d'industrie de région Paris - Île-de-France** (CCI Paris Ile-de-France), présidée par Didier KLING ;
- l'**Institut Paris Region**, dirigé par Fouad AWADA ;
- et la **direction régionale d'Île-de-France de l'Institut national de la statistique et des études économiques** (Insee Ile-de-France), dirigée par Marie-Christine PARENT.

#### Directeur de la publication

Stéphane FRATACCI, directeur général de la CCI Paris Ile-de-France

#### Directeur de la rédaction

France MOROT-VIDELAINE, directrice générale adjointe en charge de la vie institutionnelle et des études, CCI Paris Ile-de-France

#### Conception et rédaction

Yves BURFIN (CCI Paris Ile-de-France / CROCIS),  
Vincent GOLLAIN (L'Institut Paris Region / Dép. Économie),  
Clotilde SARRON (Insee Ile-de-France),  
Florence FAUCON (Insee Ile-de-France),  
Christine TARQUIS (L'Institut Paris Region / Dép. Économie).

#### Maquette

Vay OLLIVIER (L'Institut Paris Region)

#### Cartographie

Pascale GUERY (L'Institut Paris Region / Dép. Économie)

#### Mise en page

Nathalie PAGNOUX (CCI Paris Ile-de-France / Crocis)

#### Impression

DURAND IMPRIMEURS – Fécamp (76)

Photo couverture © Crédit HAROPA - Ports de Paris

© Copyright CCI Paris Ile-de-France / L'Institut Paris Region / Insee Ile-de-France - Juillet 2021



# L'ÉCONOMIE en Île-de-France

Chiffres  
Analyses  
Tendances



**Le CROCIS observe et analyse l'économie francilienne et produit des études combinant une approche sectorielle et une approche territoriale**



Les publications du CROCIS sont gratuites et téléchargeables sur : [www.crocis.cci-paris-idf.fr](http://www.crocis.cci-paris-idf.fr)

Pour toute demande d'information : [crocis@cci-paris-idf.fr](mailto:crocis@cci-paris-idf.fr)

suivez-nous @CROCIS\_CCI\_IDF



#### Thématiques principales de ses publications :

- Secteurs d'activité : commerce, services, industrie, construction
- Démographie d'entreprises : créations, transmissions
- Conjoncture régionale et départementale
- Études de benchmark pour situer l'Île-de-France parmi les régions européennes.

Le CROCIS est aussi spécialisé en conduite d'enquêtes auprès des chefs d'entreprises et dispose d'une cellule de veille territoriale.

Un centre d'observation de

CCI PARIS ILE-DE-FRANCE PROSPECTIVE

## Agir pour la croissance, l'emploi et le développement du territoire

#### Entrepreneuriat

- **Plus de 66 000** personnes sensibilisées à la création, la reprise d'entreprise, le financement, les opportunités digitales, le développement commercial, le recrutement, le networking
- **Plus de 15 000** personnes accompagnées dans la création et le développement de leur activité

#### Études et prises de position

- **30** études, rapports et avis publiés (mission consultative régionale et nationale)
- **2** centres d'observations : CROCIS et OCED

#### Enseignement et formation

- **500** formations dont **400** en apprentissage
- **95 %** de réussite aux examens
- **88 %** d'insertion professionnelle à 7 mois
- **Plus de 38 000** élèves dont 17 000 apprentis
- **30 000** adultes en formation continue

#### Congrès et salons

**10** centres de congrès et d'expositions

**01 55 65 44 44** Prix d'un appel local

Du lundi au vendredi de 9H00 à 17H30

CCI PARIS ILE-DE-FRANCE


 CCI PARIS ILE-DE-FRANCE

27, avenue de Friedland  
75382 Paris Cedex 08  
0820 012 112 (0,12 euros/min.)  
[www.cci-paris-idf.fr](http://www.cci-paris-idf.fr)

## CCI TERRITORIALES

 CCI SEINE-ET-MARNE

1, avenue Johannes Gutenberg - Serris  
77776 Marne-la-Vallée Cedex 4  
01 74 60 51 00  
[www.seineetmarne.cci.fr](http://www.seineetmarne.cci.fr)

 CCI ESSONNE

2, cours Monseigneur Romero  
91004 Évry  
01 60 79 91 91  
[www.essonne.cci.fr](http://www.essonne.cci.fr)

## CCI DÉPARTEMENTALES

 CCI PARIS  
PARIS ILE-DE-FRANCE

2, rue de Viarmes  
75001 Paris

 CCI VERSAILLES-YVELINES  
PARIS ILE-DE-FRANCE

21, avenue de Paris  
78000 Versailles

 CCI HAUTS-DE-SEINE  
PARIS ILE-DE-FRANCE

Tour Coeur Défense - Tour A  
10 esplanade du Général de Gaulle  
92931 Paris La Défense Cedex

 CCI SEINE-SAINT-DENIS  
PARIS ILE-DE-FRANCE

191, avenue Paul Vaillant Couturier  
93000 Bobigny

 CCI VAL-DE-MARNE  
PARIS ILE-DE-FRANCE

8, place Salvador Allende  
94011 Créteil

 CCI VAL-D'OISE  
PARIS ILE-DE-FRANCE

Cap Cergy - Bâtiment C1  
35, boulevard du Port  
95000 Cergy

