

CHIFFRES-CLÉS

DE LA RÉGION ÎLE-DE-FRANCE

2022





**Avec Navigo,
vous aviez les jambes.
Avec ses nouveaux
avantages culture,
vous avez aussi la tête.**

**Musées, théâtres, cinémas, découvrez
tous vos avantages sur iledefrance-mobilites.fr**

Offre réservée aux clients Navigo justifiant d'un abonnement en cours de validité (hors Navigo Jour, Easy et Découverte) à la date de visite de l'établissement culturel ou de la manifestation.



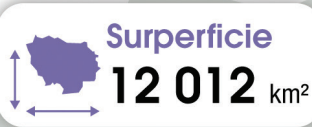
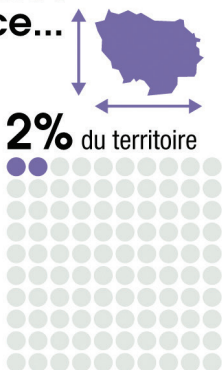
SOMMAIRE

	L'ÎLE-DE-FRANCE	2
	BUDGET.....	9
	INTERCOMMUNALITÉS.....	12
	POPULATION	14
	ÉCONOMIE GÉNÉRALE	16
	PIB.....	16
	VALEUR AJOUTÉE.....	17
	ÉCHANGES INTERNATIONAUX.....	18
	INVESTISSEMENTS ÉTRANGERS.....	19
	EMPLOI ET REVENUS	20
	EMPLOI.....	20
	CHÔMAGE.....	25
	REVENUS.....	26
	ENTREPRISES	29
	SECTEURS D'ACTIVITÉ	31
	AGRICULTURE.....	31
	ARTISANAT.....	32
	CONSTRUCTION.....	32
	COMMERCE.....	32
	LOGEMENT	34
	ENSEIGNEMENT, APPRENTISSAGE ET RECHERCHE	35
	ENSEIGNEMENT.....	35
	APPRENTISSAGE.....	37
	RECHERCHE.....	38
	IMMOBILIER D'ENTREPRISES	41
	INFRASTRUCTURES ET TRANSPORTS	44
	ENVIRONNEMENT	47
	TOURISME	50
	SPORT ET LOISIRS	55
	GLOSSAIRE / POUR EN SAVOIR PLUS / LIENS UTILES	57

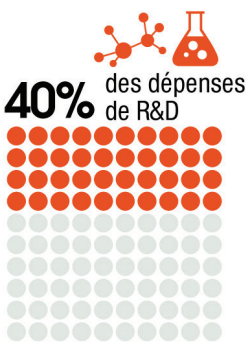
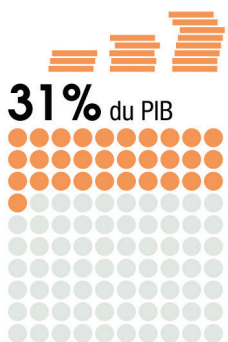
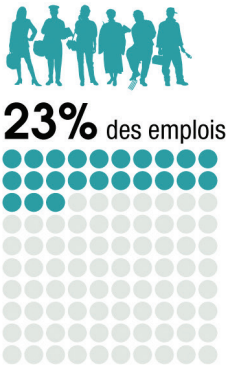
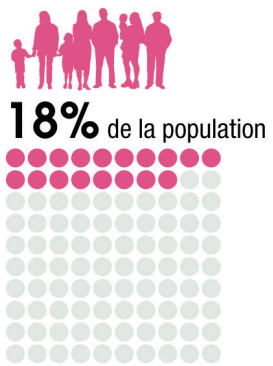


L'ÎLE-DE-FRANCE

La région Île-de-France représente en France...



Densité de population



© L'INSTITUT PARIS REGION - 2022
Sources : Insee; Pôle emploi, Dares ; Douane
MESR ; Aéroports de Paris (dernières données)

Principales données économiques

Population

12,3 millions d'habitants



Exportations

101 milliards d'€

1 021 habitants au km²

PIB

759 milliards d'€



Trafic aérien des aéroports de Paris



42 millions de passagers



6,4 millions d'emplois salariés et non-salariés

Effectifs recherche publique et privée



115 400



716 750 étudiants

Taux de chômage



7,2%



1 354 700 Entreprises

11 290 défaillances d'entreprises

10 180 emplois créés par de nouvelles implantations d'entreprises internationales

251 780 créations d'entreprises dont 64 % de micro-entrepreneurs



Importations

160 milliards d'€

L'Île-de-France

Située au carrefour des échanges européens et mondiaux, l'Île-de-France est la première région économique française et l'une des premières au niveau européen. Composée de 8 départements, 1 287 communes et arrondissements, elle accueille une population de 12,3 millions d'habitants⁽¹⁾ (18 % de la population française métropolitaine), plus jeune que la moyenne nationale.

Des atouts nombreux :

- son PIB représente environ 31 % de la richesse nationale et près de 5,3 % du PIB de l'Union européenne.
- sa forte tradition industrielle se caractérise par un tissu dense de PME/PMI et un large éventail d'activités. Elle rassemble une forte densité d'entreprises technologiques (grands groupes, PME, start-up), des pôles de compétitivité de réputation internationale et une des plus fortes concentrations scientifiques et technologiques en Europe ;
- premier bassin d'emploi européen, l'Île-de-France a une main-d'oeuvre hautement qualifiée: 34 % des cadres français. L'Île-de-France rassemble 23 % des universités françaises, 25 % des écoles d'ingénieurs (hors universités) et 22 % des écoles de commerce ;
- le « hub » aérien de Paris est le premier d'Europe continentale : la plupart des grandes métropoles européennes sont accessibles en moins de 2 heures de vol ;
- ses réseaux de communication à haut débit permettent aux entreprises de bénéficier de conditions technologiques très favorables à leur essor ;
- l'Île-de-France est, depuis plusieurs années, la première région touristique mondiale. En outre, avec 700 000 m² d'espaces d'exposition, Paris se situe au premier rang européen sur tous les critères : nombre de salons accueillis, nombre d'exposants et nombre de visiteurs pour les salons de plus de 200 exposants. Hors période de pandémie, Paris est au premier rang en termes de nombre de salons et nombre de





Inauguration Passerelle Mantes-la-Jolie-Limay © Michel GARCIA



Métro aérien sur Pont Bir-Hakeim - © Ratp patricia lyonnard

visiteurs et au cinquième rang en termes de nombre d'exposants. En 2017, a été inauguré le « Paris Convention Centre », porte de Versailles, composé de 72 000 m² de surface et d'une capacité de 35 000 personnes, soit le plus grand centre de congrès européen ;

- Paris est la ville-hôte des futurs Jeux Olympiques d'été 2024. L'organisation de cet événement s'accompagne d'importants investissements concernant les équipements sportifs, le réseau de transport, l'accès au logement, les services publics, la lutte contre la pollution, le recyclage des déchets...

(1) Estimation 2021.

L'Île-de-France face à la crise

La crise sanitaire liée à la pandémie de Covid-19 a eu un impact important durant l'année 2020 en Île-de-France : l'activité a été réduite d'environ 30 % et la consommation de biens et services des ménages a diminué de plus de 60 % au plus fort du confinement. La quasi-absence des touristes étrangers, très nombreux habituellement (50 % de la clientèle hôtelière), a eu de fortes répercussions, en particulier dans l'hébergement et la restauration. C'est pourquoi l'Île-de-France a particulièrement souffert de la pandémie : le chômage a augmenté de + 0,5 point en 2020, contre - 0,1 point pour l'ensemble du pays.

Au 4^e trimestre 2021, l'économie francilienne retrouve son niveau d'avant crise sauf pour le tourisme qui reste fortement pénalisé par l'absence d'une partie de la clientèle internationale, si la fréquentation hôtelière connaît un léger rebond, son niveau reste bien inférieure à celui d'avant-crise.

Le déclenchement de la guerre en Ukraine début 2022 et l'inflation observée, renforcent l'incertitude autour d'une éventuelle reprise économique.

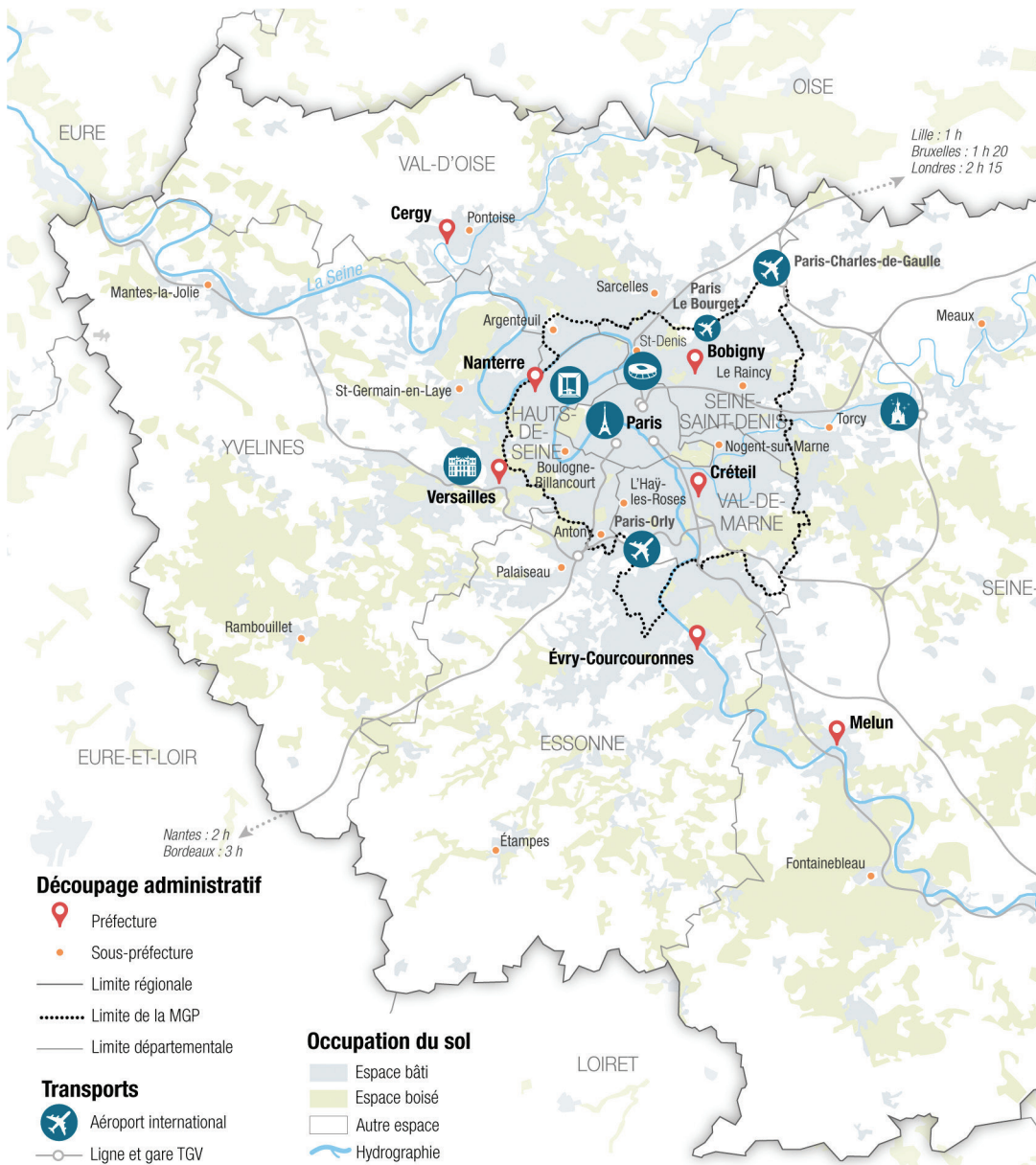
Les départements de l'Île-de-France en bref

	Paris	Seine-et-Marne	Yvelines	Essonne	Hauts-de-Seine	Seine-Saint-Denis	Val-de-Marne	Val-d'Oise	Île-de-France
Superficie (km ²)	105	5 915	2 284	1 804	176	236	245	1 246	12 012
Population * (01/01/2021)	2 165 400	1 421 200	1 448 200	1 301 700	1 624 300	1 644 900	1 407 100	1 249 700	12 262 500
Densité de population* (hab/km ²)	20 623	240	634	722	9 229	6 970	5 743	1 003	1 021
Établissements au 31/12/19	566 025	107 806	126 416	101 742	187 065	162 675	123 700	104 488	1 479 917
Taux de création d'entreprises (2020)	14,7	19,6	19,3	21,3	19,0	23,3	23,0	21,7	18,6

Sources : Insee

* estimations de population, répertoire des entreprises et des établissements (Sirene)

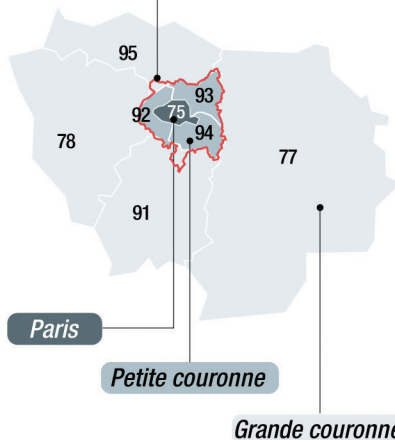
Limites administratives de l'Île-de-France





Métropole du Grand Paris

12 territoires
131 communes
7 millions d'habitants



Départements	Nombre de communes	Surface (en km ²)
75 Paris (20 arrondissements)	1	105
92 Hauts-de-Seine	36	176
93 Seine-Saint-Denis	40	236
94 Val-de-Marne	47	245
77 Seine-et-Marne	507	5 915
78 Yvelines	259	2 284
91 Essonne	194	1 804
95 Val-d'Oise	184	1 246
Total Île-de-France	1 268	12 012



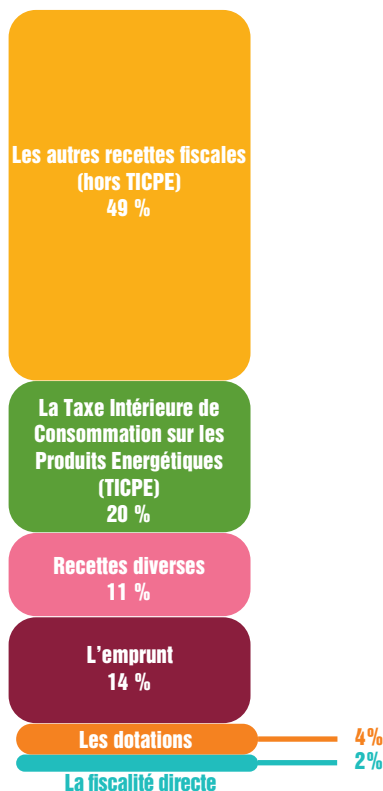
BUDGET

Budget du conseil régional d'Île-de-France

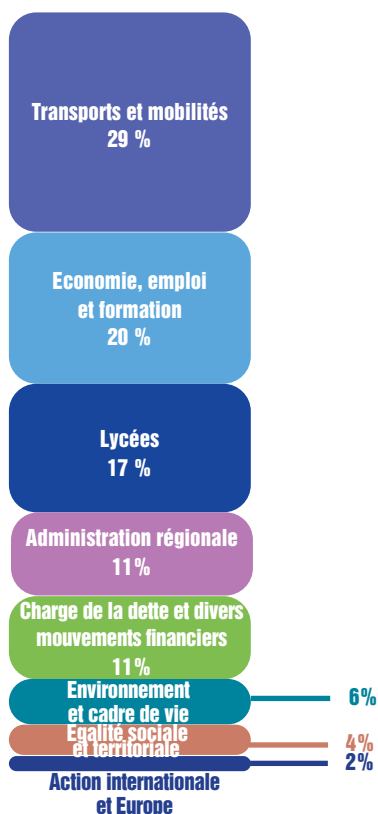
UN BUDGET REGIONAL DE PRES DE 5 MILLIARDS D'EUROS

En réponse à la gravité de la crise sanitaire, le budget 2022 de la Région Île-de-France, est résolument engagé pour l'emploi, la relance écologique et la solidarité.

RÉPARTITION DES RECETTES

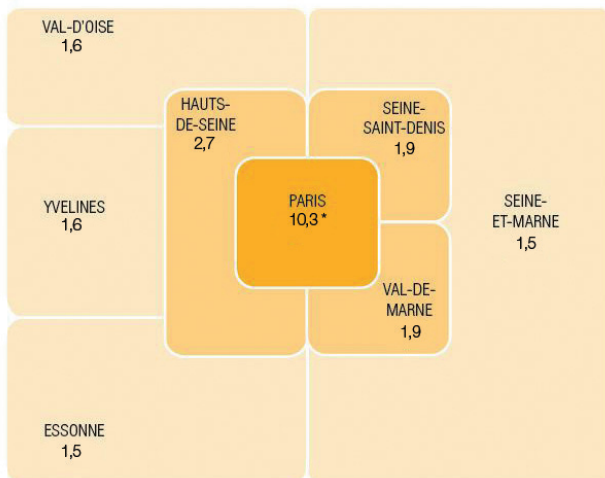


RÉPARTITION DES DÉPENSES



Source : Conseil Régional d'Île-de-France, Projet de budget pour 2022, rapport n° CR 2021-080

Budgets 2022 des conseils départementaux d'Île-de-France



Valeurs en milliards d'euros

* Paris étant à la fois un département et une commune, le Conseil de Paris possède les attributions d'un conseil municipal et celles d'un Conseil Départemental

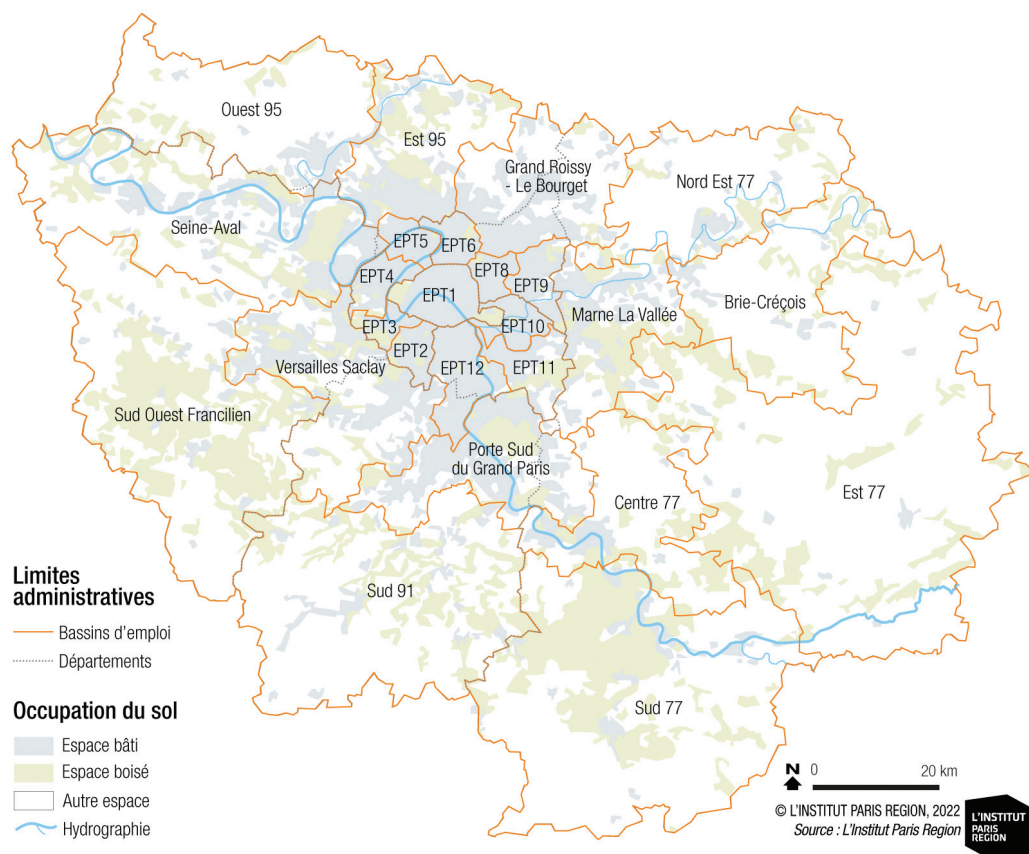
Sources : paris.fr, seine-et-marne.fr, yvelines.fr, essonne.fr, hauts-de-seine.fr, seine-saint-denis.fr, valdemarne.fr, valdoise.fr

Fonds européens accordés dans le cadre des politiques de cohésion et de développement rural pour la période de programmation 2014-2020

	Objectifs du fonds	Montant (millions d'euros)
FSE (Fonds social européen)	Initiatives en faveur de l'emploi, de la formation et de l'insertion professionnelle	603,0
Feder (Fonds européen de développement régional)	Projets d'innovation, de développement économique et durable et de réduction des disparités régionales	229,4
Feader (Fonds européen agricole de développement rural)	Compétitivité des secteurs agricole et forestier, environnement et gestion de l'espace rural, qualité de vie et diversification des activités en zone rurale	57,6

Source : www.europeidf.fr

Les bassins d'emploi d'Île-de-France - Situation au 1er janvier 2022



Limites administratives

- Bassins d'emploi
- Départements

Occupation du sol

- Espace bâti
- Espace boisé
- Autre espace
- ~ Hydrographie

Noms des EPT

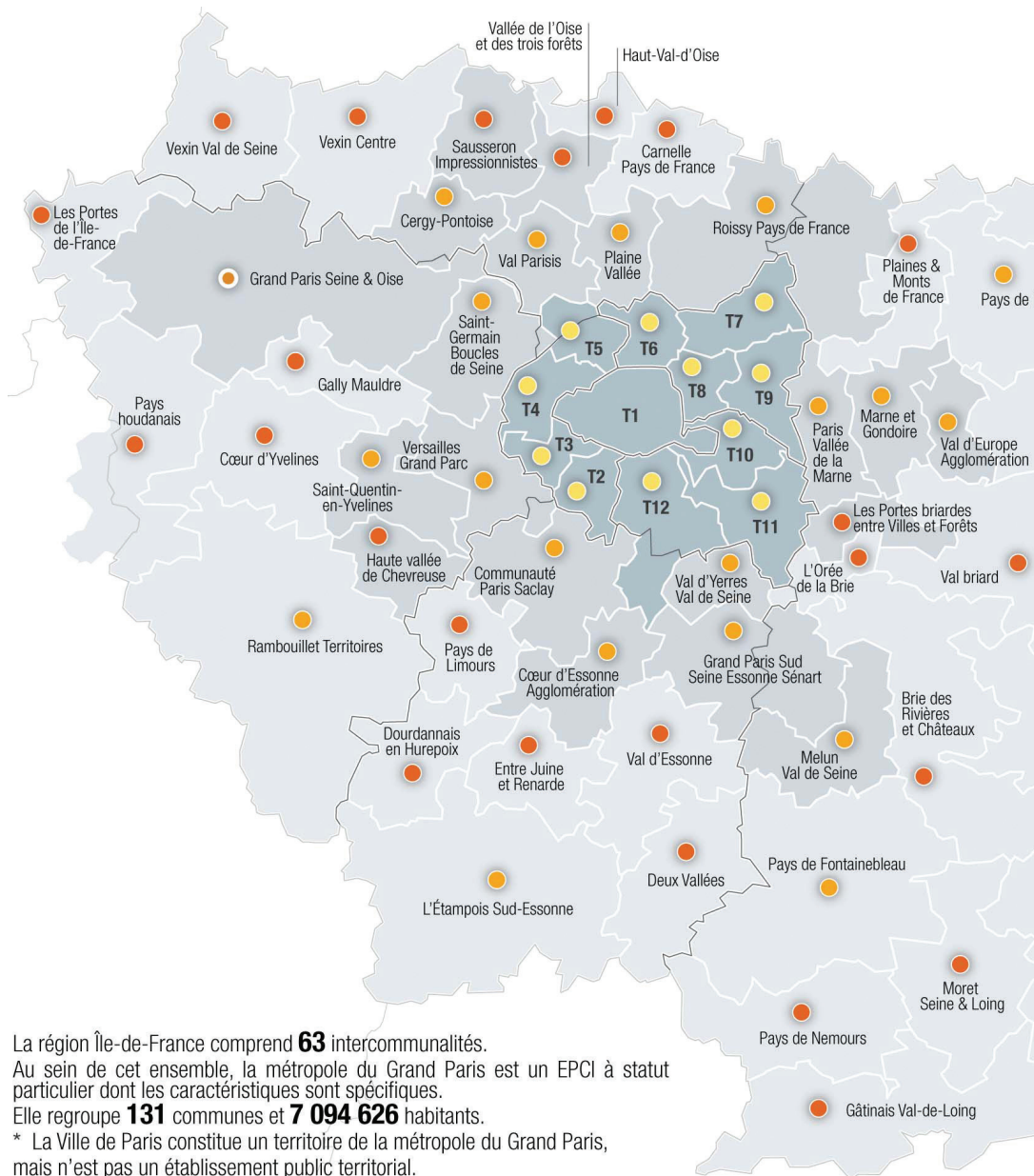
(Établissements Publics Territoriaux)

- EPT1 : Paris (75)
- EPT2 : Vallée Sud-Grand Paris (92)
- EPT3 : Grand Paris Seine Ouest (92)
- EPT4 : Paris Ouest La Défense (92)
- EPT5 : Boucle Nord de Seine (92-95)
- EPT6 : Plaine Commune (93)
- EPT8 : Est Ensemble (93)
- EPT9 : Grand Paris Grand Est (93)
- EPT10 : ParisEstMarne&Bois (94)
- EPT11 : Grand Paris Sud Est Avenir (94)
- EPT12 : Grand-Orly Seine Bièvre (91-94)

La Région Île-de-France et l'Etat ont souhaité, dans le cadre de la feuille de route conjointe signée le 14 avril 2016, établir une carte unique et partagée définissant **25 bassins d'emplois** franciliens. Ce nouveau périmètre d'observation et d'intervention vise la création de synergies entre l'ensemble des acteurs publics et privés intervenant sur les questions d'emploi, d'économie et de formation, afin d'identifier des priorités d'actions et de coordonner les interventions au plus près des besoins du territoire.

INTERCOMMUNALITÉS

Les intercommunalités - Situation au 1er janvier 2022



La région Île-de-France comprend **63** intercommunalités. Au sein de cet ensemble, la métropole du Grand Paris est un EPCI à statut particulier dont les caractéristiques sont spécifiques. Elle regroupe **131** communes et **7 094 626** habitants.
 * La Ville de Paris constitue un territoire de la métropole du Grand Paris, mais n'est pas un établissement public territorial.



Grande entité territoriale

- Agglomération
- Territoires périurbains et/ou ruraux

Intercommunalité

- 1 Métropole du Grand Paris
- 11 établissements public territorial
- 1 communauté urbaine
- 20 communautés d'agglomération
- 30 communautés de communes

- T1** • Paris *
- T2** • Vallée Sud Grand Paris
- T3** • Grand Paris Seine Ouest
- T4** • Paris Ouest La Défense
- T5** • Boucle Nord de Seine
- T6** • Plaine Commune
- T7** • Paris Terres d'Envol
- T8** • Est ensemble
- T9** • Grand Paris - Grand Est
- T10** • Paris Est Marne et Bois
- T11** • Grand Paris Sud Est Avenir
- T12** • Grand-Orly Seine Bièvre

N 0 10 km

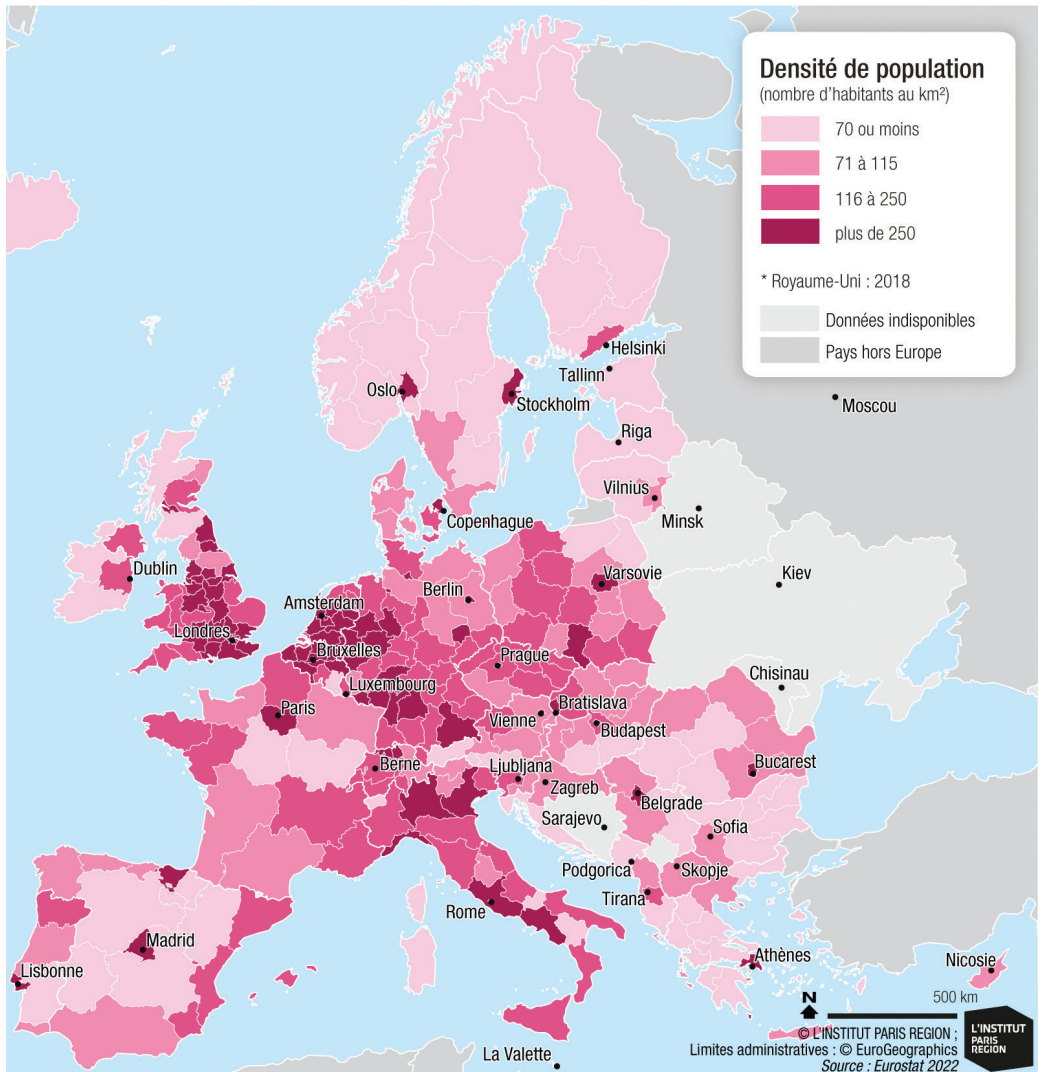
© L'INSTITUT PARIS REGION 2022
Source : L'Institut Paris Region





POPULATION

Densités de population dans les régions européennes en 2019



18,3%

de la population française et 2,7 % de la population de l'UE

21,4%

des franciliens vivent dans les 5 villes de plus de 100 000 habitants (Paris, Boulogne-Billancourt, Saint-Denis, Argenteuil et Montreuil)

Fécondité : 1,86

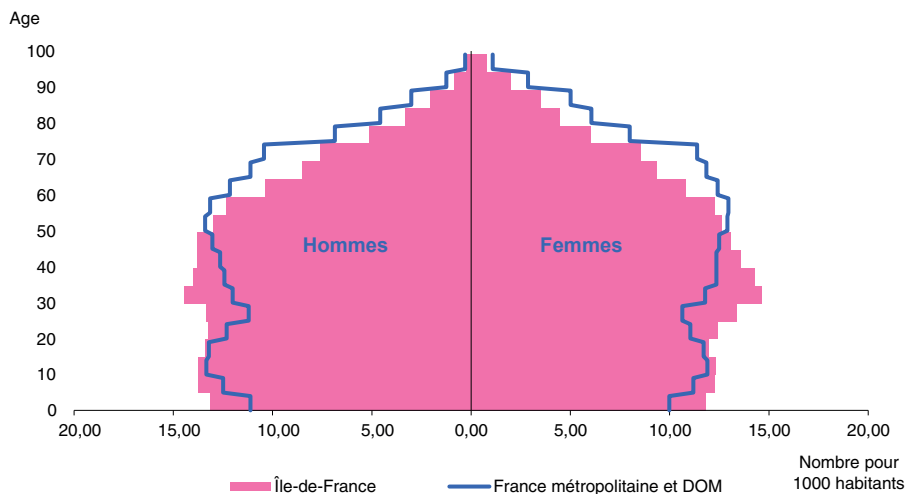
enfant en Ile-de-France (la moyenne nationale est de 1,83)

Évolution de la population entre 2013 et 2019

	Superficie (km ²)	POPULATION		Taux d'évolution annuel moyen 2013-2019 (en %)	Densité de population en 2019 (hab./km ²)
		2013	2019		
Île-de-France	12 012	11 959 807	12 262 544	0,4	1 021
France métropolitaine	543 965	63 697 865	65 096 768	0,4	120

Source : Insee, recensements de la population 2013 et 2019

Pyramide des âges au 01.01.2022



Source : Insee, estimations de population (résultats provisoires)

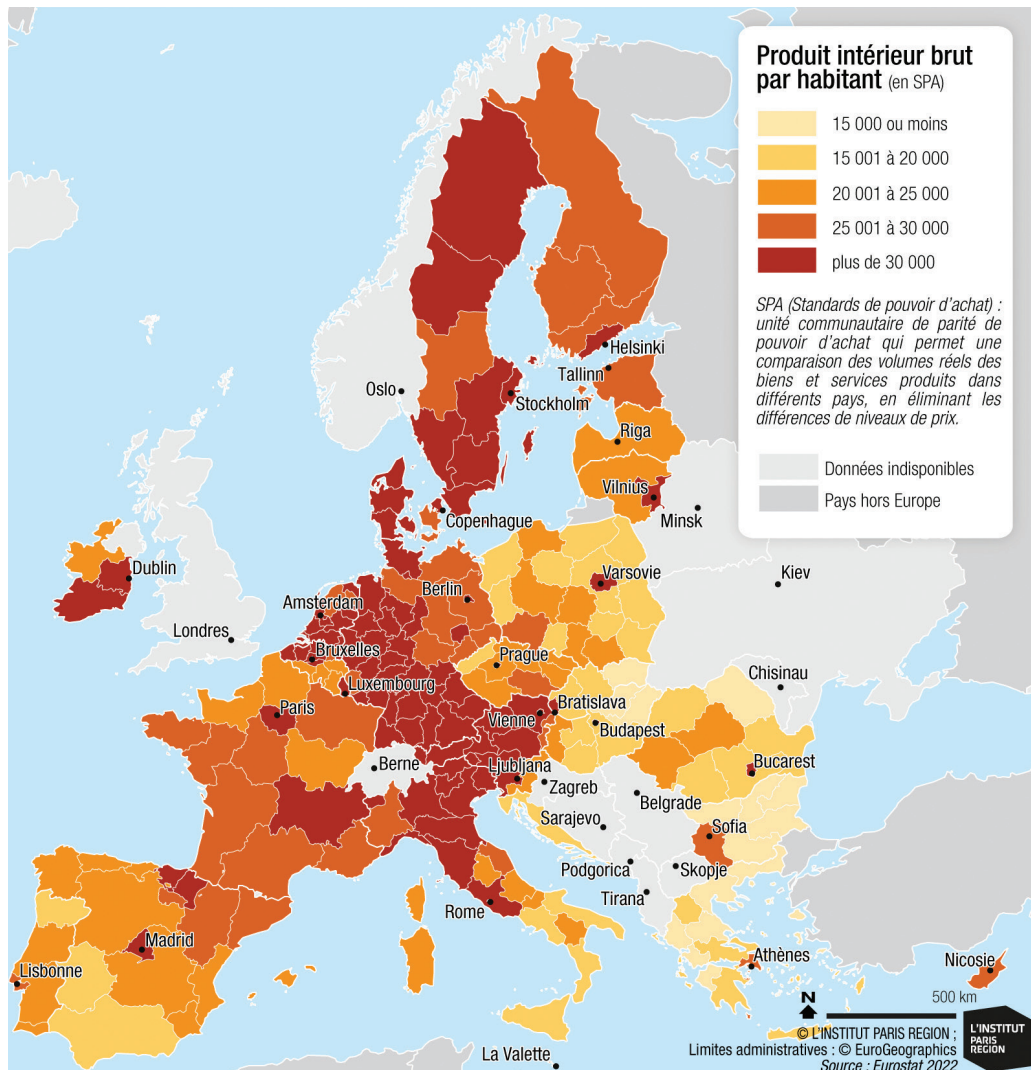




ÉCONOMIE GÉNÉRALE

PRODUIT INTÉRIEUR BRUT

Produit intérieur brut (PIB) dans les régions européennes en 2020



31,7%

du PIB métropolitain en 2019

86,6%

de la valeur ajoutée francilienne est réalisée par le secteur tertiaire (78,6 % en France métropolitaine)

1^{ère}

région exportatrice (21,1 % des exportations françaises) et importatrice (26,9 % des importations françaises) de biens en 2021

Produit intérieur brut en 2019

			ÉVOLUTION 2018/2019	
	Île-de-France	France métropolitaine	Île-de-France	France métropolitaine
PIB en valeur ⁽¹⁾	758 566	2 391 251	3,9	3,2
PIB par emploi ⁽²⁾	116 805	85 747	2,0	1,7
PIB par habitant ⁽²⁾	61 744	36 681	3,5	2,8
PIB en volume ⁽³⁾	725 480	2 286 955	2,6	1,8

(1) En millions d'euros courants.

(2) En euros courants.

(3) Aux prix de 2014

Le produit intérieur brut (PIB) est ce que produit l'économie d'un pays. Il est égal à la somme des valeurs ajoutées brutes, augmentées des impôts sur les produits (TVA, droits de douanes, taxes spécifiques), moins les subventions sur les produits.

Source : Insee, comptes régionaux base 2014 (données 2019 semi-définitives)

VALEUR AJOUTÉE

Valeur ajoutée par branche d'activité en 2019

	ÎLE-DE-FRANCE		FRANCE MÉTROPOLITAINE	
	Millions d'euros	%		%
Agriculture	551	0,1		1,7
Industrie	60 283	8,9		14,0
Construction	29 210	4,3		5,7
Tertiaire marchand	486 173	72,1		57,1
Tertiaire non marchand	98 066	14,5		21,5
Total	674 283	100,0		100,0

La valeur ajoutée est la différence entre la valeur des biens ou services produits par une entreprise ou une branche et celle des biens et services utilisés pour la production, dite des « consommations intermédiaires ».

Source : Insee, comptes régionaux, base 2014 (données 2019 semi-définitives)



ÉCHANGES INTERNATIONAUX

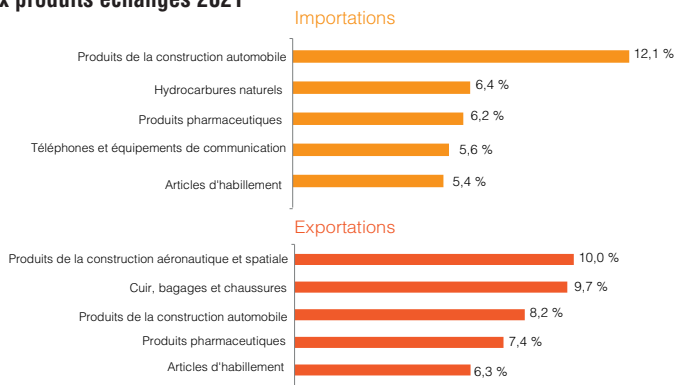
Échanges extérieurs de biens en 2021

	Montant (millions d'euros)	Évolution 2021/2020*
Importations	159 627	18,5 %
Exportations	101 367	19,3 %
Taux de couverture	63,5 %	- 0,5 point



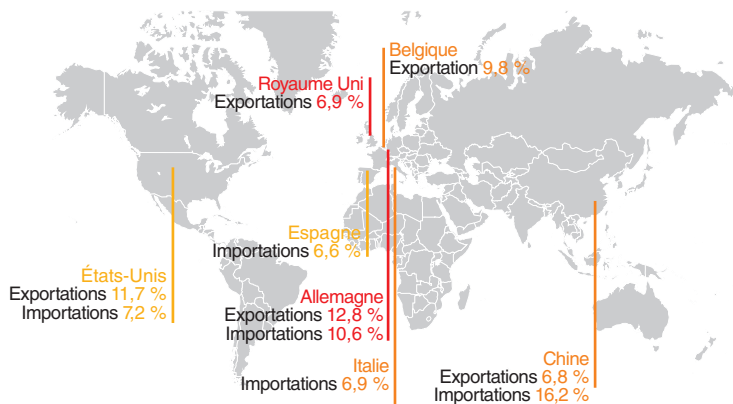
Source : Douanes, département des statistiques et des études du commerce extérieur
* Forte augmentation après une année 2020 marquée par la crise sanitaire

Principaux produits échangés 2021



Source : Douanes, département des statistiques et des études du commerce extérieur

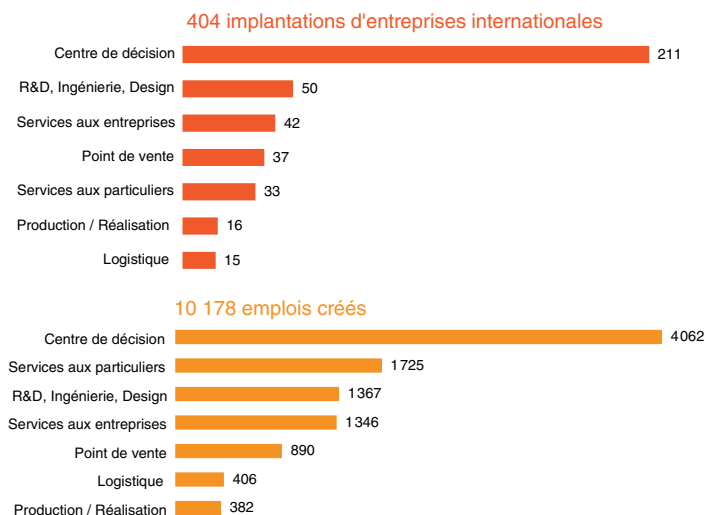
Principaux pays clients et fournisseurs en 2021



Source : Douanes, département des statistiques et des études du commerce extérieur

INVESTISSEMENTS ÉTRANGERS

Nombre d'implantations d'entreprises internationales et d'emplois créés par type d'implantation en 2021



Source : Bilan des investissements étrangers en Ile-de-France 2021, Choose Paris Region

Principaux pays d'origine des entreprises internationales implantées et emplois créés en 2021

Pays d'origine	ENTREPRISES		EMPLOIS CRÉÉS		Nombre de salariés moyen
	Nombre	%	Nombre	%	
Etats-Unis	77	19,1	3 315	32,6	43,1
Allemagne	46	11,4	1 425	14,0	31,0
Royaume-Uni	45	11,1	553	5,4	12,3
Italie	31	7,7	554	5,4	17,9
Chine	25	6,2	380	3,7	15,2
Pays-Bas	22	5,4	310	3,0	14,1
Suisse	18	4,5	373	3,7	20,7
Espagne	17	4,2	447	4,4	26,3
Canada	12	3,0	142	1,4	11,8
Belgique	12	3,0	131	1,3	10,9
Turquie	10	2,5	961	9,4	96,1
Suède	9	2,2	433	4,3	48,1
Mexique	7	1,7	95	0,9	13,6
Autres	73	18,1	1 059	10,4	14,5
Total général	404	100	10 178	100	25,2

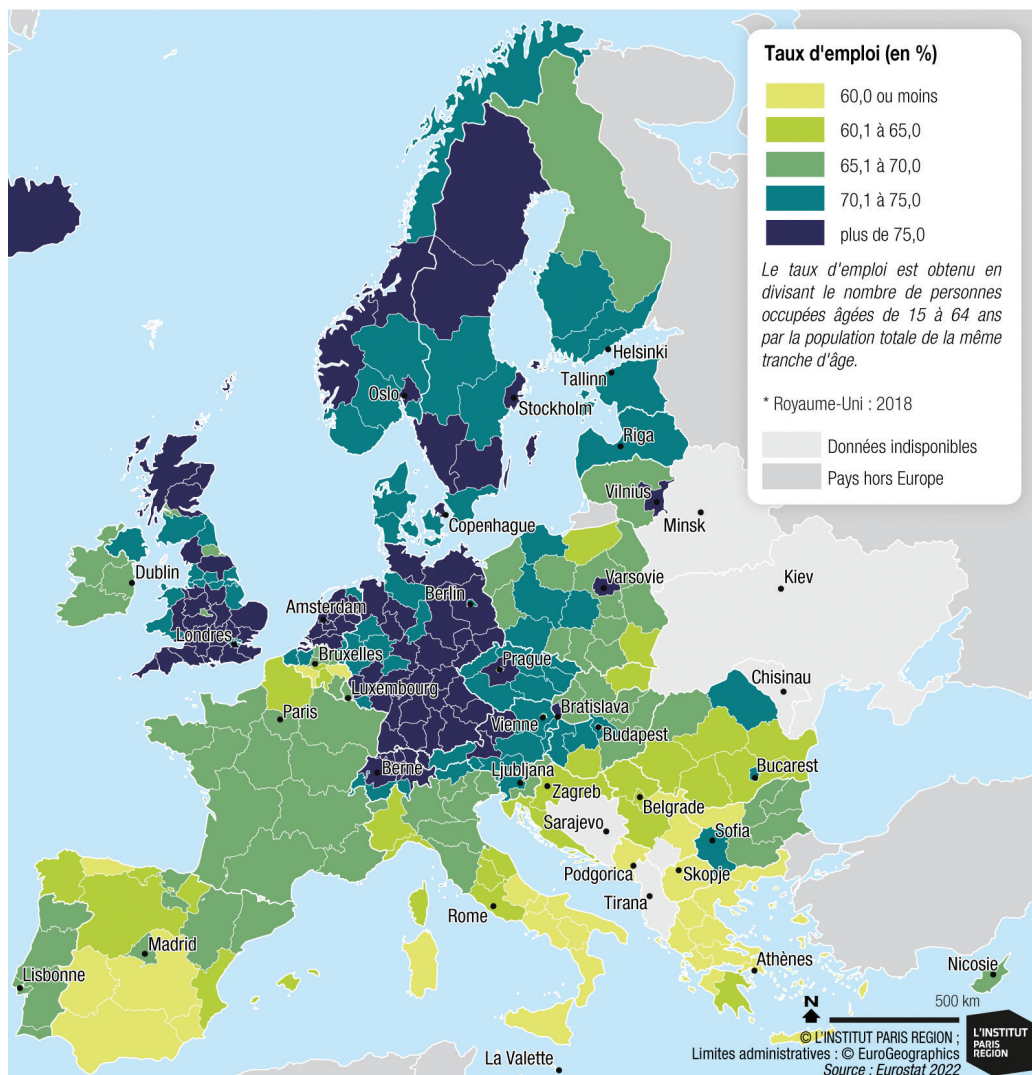
Source : Bilan des investissements étrangers en Ile-de-France 2021, Choose Paris Region



EMPLOI ET REVENUS

EMPLOI

Taux d'emploi dans les régions européennes en 2020*



Taux de chômage localisé

7,2%

au 4e trimestre 2021
(7,2 % en France métropolitaine)

990 430

demandeurs d'emploi
(catégories A, B, C)
au 31 décembre 2021

6,39

millions
d'emplois salariés et non salariés
au 31 décembre 2020

Structure de la population active ⁽¹⁾ en 2020 (%)

	Agriculteurs exploitants	Artisans, commerçants, chefs d'entreprise	Cadres, prof. intellectuelles supérieures	Professions intermédiaires	Employés	Ouvriers
Île-de-France	0,1	5,8	34,2	24,9	23,6	11,3
Hommes	0,2	8,5	36,9	22,1	14,3	18,1
Femmes	0,1	3,1	31,5	27,9	33,2	4,2
Province	1,5	6,7	16,3	25,7	26,9	22,7
Hommes	2,2	9,0	18,6	23,2	12,4	34,7
Femmes	0,8	4,4	13,9	28,5	42,6	9,8

(1) Hors chômeurs n'ayant jamais travaillé

Source : Insee, enquête emploi en continu 2020

Taux d'activité en 2020 (%)

	Île-de-France	Province
Ensemble	61,1	53,2
Hommes	65,4	57,6
Femmes	57,2	49,3
15 à 29 ans	51,3	51,5
30 à 49 ans	88,3	88,0
50 ans ou plus	43,7	33,0

Source : Insee, enquête emploi en continu 2020

Niveau de diplôme de la population active en 2020 (%)

	Île-de-France	Province
Aucun diplôme ou CEP	10,2	9,4
Brevet des collèges	3,5	4,8
CAP, BEP	12,5	24,1
Baccalauréat	17,0	21,5
Diplôme de niv. Bac + 2	13,6	16,6
Dipl. de 2° ou 3° cycle univ.	43,1	23,6

Source : Insee, enquête emploi en continu 2020



© D. Delaporte - CCI Paris Île-de-France

Structure de l'emploi en 2020

	Île-de-France (%)	Province (%)
Hommes	52,3	52,3
Femmes	47,7	47,7
15 à 29 ans	18,8	18,4
30 à 49 ans	51,6	50,3
50 ans ou plus	29,7	31,3
Non salariés	11,2	13,2
Salariés, dont :	88,8	86,8
- Emplois précaires (CDD, intérim, apprentis, stages et contrats aidés)	10,3	13,3
- Emplois stables	78,5	73,5
Hors État et collectivités locales	63,7	55,8
État et collectivités locales	14,8	17,7
Secteurs d'activité, dont :		
Industrie	7,2	14,0
Construction	4,7	7,0
Tertiaire	85,8	75,4

Source : Insee, enquête emploi en continu 2020



Emploi salarié par grands secteurs 4^e trimestre 2021

	EMPLOIS		VARIATION ANNUELLE (en %)
	4 ^e trimestre 2020	4 ^e trimestre 2021	
Ile-de-France, dont :	5 856 200	5 986 000	2,2
Agriculture	6 400	6 400	- 1,4
Industrie	425 000	423 600	- 0,3
Construction	310 400	315 500	1,7
Tertiaire non marchand	1 501 900	1 508 600	0,5
Tertiaire marchand	3 612 600	3 731 900	3,3
dont commerce	698 700	71 200	1,9
dont intérim	115 200	129 800	12,7
France, dont (1):	25 200 700	25 898 100	2,8
Agriculture	315 900	323 100	2,3
Industrie	3 110 200	3 131 300	0,7
Construction	1 462 500	1 499 300	2,5
Tertiaire non marchand	8 080 400	8 129 300	0,6
Tertiaire marchand	12 231 700	12 815 100	4,8
dont commerce	3 173 000	3 267 400	3,0
dont intérim	737 000	829 400	12,5

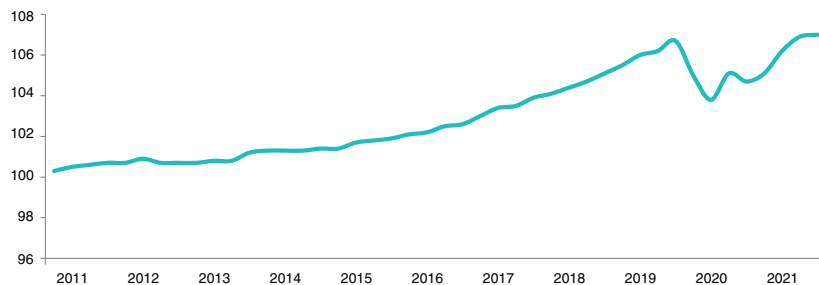
(1) : Hors Mayotte

Note : données CVS, en fin de trimestre. Les données du dernier trimestre affiché sont provisoires.

Champ : emploi salarié total

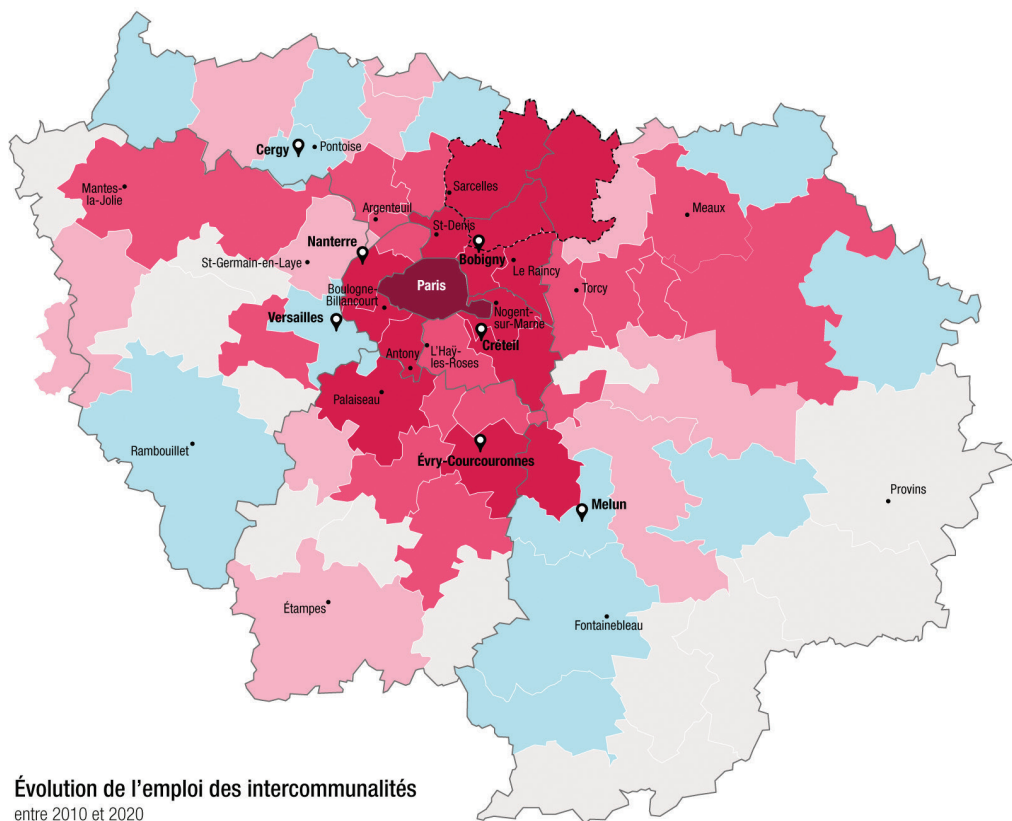
Sources : Insee, estimations d'emploi ; estimations trimestrielles Acooss-Urssaf, Dares, Insee.

Emploi salarié entre le 1^{er} trimestre 2011 et le 4^e trimestre 2021 en Île-de-France, ensemble des salariés du secteur privé (base 100 au 4^e trimestre 2010)



Source : Insee, Estimations d'emploi ; estimations trimestrielles Acooss-Urssaf, Dares, insee

Emplois salariés du secteur privé : évolution de l'emploi entre 2010 et 2020



Évolution de l'emploi des intercommunalités

entre 2010 et 2020



N 0 20 km

© L'INSTITUT PARIS REGION, 2022

Source : ACOSS 2020, traitement L'Institut Paris Region



Pour neutraliser un biais statistique lié à la localisation des emplois du transport aérien sur la plateforme aéroportuaire de Roissy-CDG, la CA Roissy Pays de France et l'EPT Paris Terre d'Envol ont été fusionnés. Le périmètre considéré correspond au bassin d'emploi Grand-Roissy Le Bourget.

91,6 %
des emplois franciliens
sont des emplois salariés

En Île-de-France,
87,5 %
des emplois salariés relève du
secteur tertiaire (contre 80,9 % au
niveau national)

L'Île-de-France représente
23,2 %
de l'emploi salarié français

CHÔMAGE

Profils de chômeurs (au sens du BIT*) en 2020 (%)

	Île-de-France	Province	France métropolitaine
Hommes	52,6	51,9	52,0
Femmes	47,4	48,1	48,0
15 à 29 ans	36,4	39,0	38,4
30 à 49 ans	44,4	39,8	40,8
50 ans ou plus	19,1	21,2	20,7
Catégories socioprofessionnelles, dont :			
- Cadres	20,0	6,5	9,4
- Professions intermédiaires	18,8	14,2	15,2
- Employés	29,6	27,7	28,1
- Ouvriers	15,7	32,2	28,6
Sans diplôme ou CEP	14,7	17,9	17,2
Brevet, CAP, BEP	18,8	33,2	30,1
Baccalauréat	22,0	24,3	23,8
Diplôme de niveau bac + 2	9,4	10,3	10,1
Diplôme de 2 ^e ou 3 ^e cycle universitaire	35,1	14,2	18,7

Source : Insee, enquête emploi en continu 2020

* Bureau international du travail

Demands d'emploi en fin de mois au 31.12.2021*

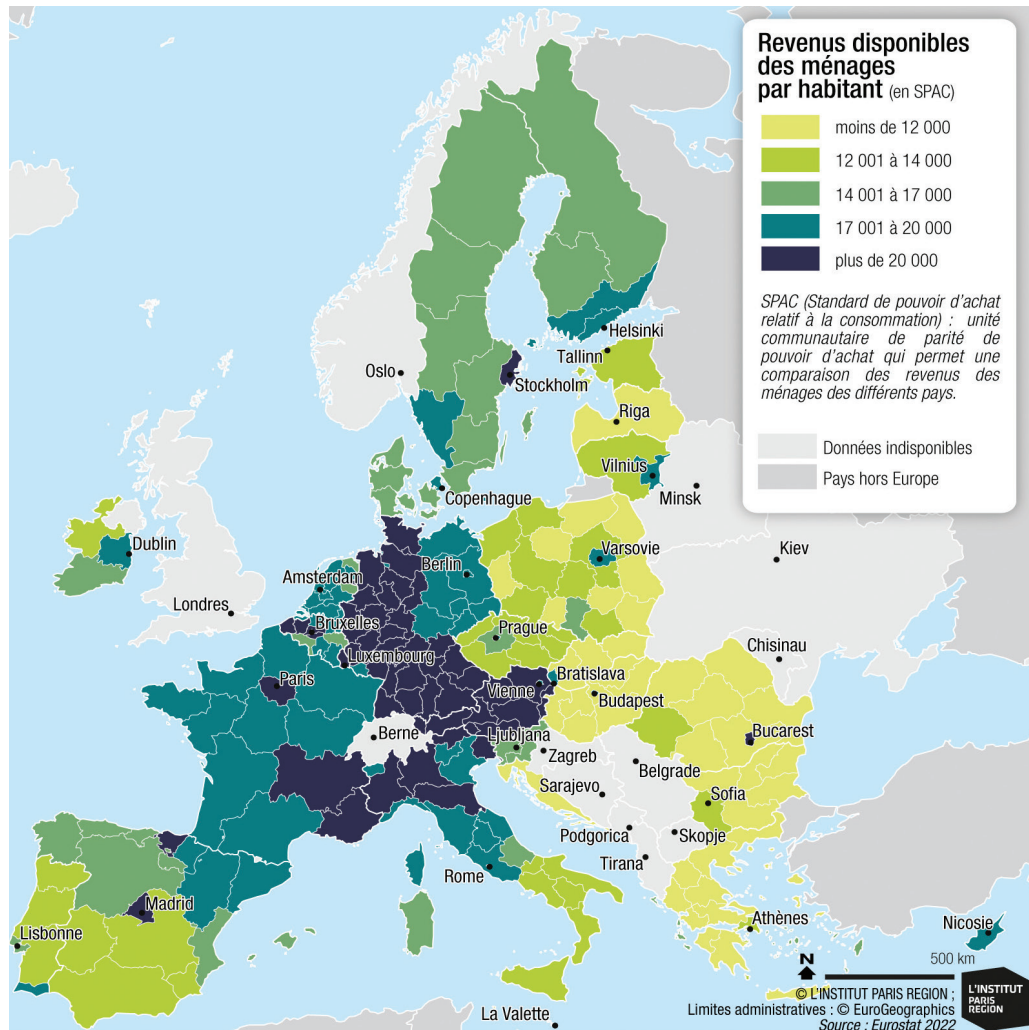
	Ensemble	CATÉGORIES A, B ET C ^(*)			CATÉGORIE A
		Moins de 25 ans (%)	50 ans ou plus (%)	Longue durée (%)	Ensemble
Île-de-France	990 430	9,5	28,0	48,9	647 920
Province	4 384 770	13,1	27,1	48,7	2 485 680
France métropolitaine	5 375 200	12,4	27,2	48,7	3 133 600

* Voir glossaire.

Sources : Pôle emploi et Dares, données brutes

REVENUS

Revenus des ménages dans les régions européennes en 2019



Le revenu disponible francilien est

17,4 %

supérieur à celui observé en France métropolitaine

Le salaire horaire net moyen est de

19,8 €

en Île-de-France
(15,7 € en France métropolitaine)

Le salaire horaire net moyen des hommes est

16,0 %

supérieur à celui des femmes

Formation du revenu disponible brut des ménages par habitant en 2018

	Revenu disponible brut (euros)	Revenus d'activité (%)	dont revenus mixtes (%)	Revenus du patrimoine (%)	Transferts courants* (%)	Cotisations sociales (%)	Impôts directs (%)	Prestations sociales en espèces (%)
Île-de-France	25 223	114	9	21	1	39	24	27
Province	20 614	91	8	19	0	32	16	38
Métropole	21 482	97	9	19	0	34	18	36

* Les transferts sont constitués par exemple des primes nettes d'assurance, des indemnités d'assurance et des transferts aux associations. Champ : France.

Source : Insee, comptes régionaux des ménages définitifs, base 2014.

Revenu disponible ⁽¹⁾ en 2019

	Île-de-France	France métropolitaine
Nombre total de ménages fiscaux	5 001 831	27 937 964
Part des ménages fiscaux imposés (en %)	69,2	57,6
Structure du revenu disponible (en %)		
Part des revenus d'activité ⁽²⁾	85,8	73,5
Part des retraites, pensions et rentes	20,8	28,3
Part des revenus du patrimoine	11,7	10,1
Part des prestations sociales	4,6	5,8
Part des impôts	- 22,9	- 17,7

(1) Le revenu disponible d'un ménage comprend les revenus d'activité (nets des cotisations sociales), les revenus du patrimoine, les transferts en provenance d'autres ménages et les prestations sociales (y compris les pensions de retraite et les indemnités de chômage), nets des impôts directs.

(2) Les revenus d'activité incluent les indemnités de chômage

Source : Insee-DGFIP-Cnaf-Cnav-Ccmsa, Fichier localisé social et fiscal (Filosofi)

Le revenu disponible brut par habitant est de

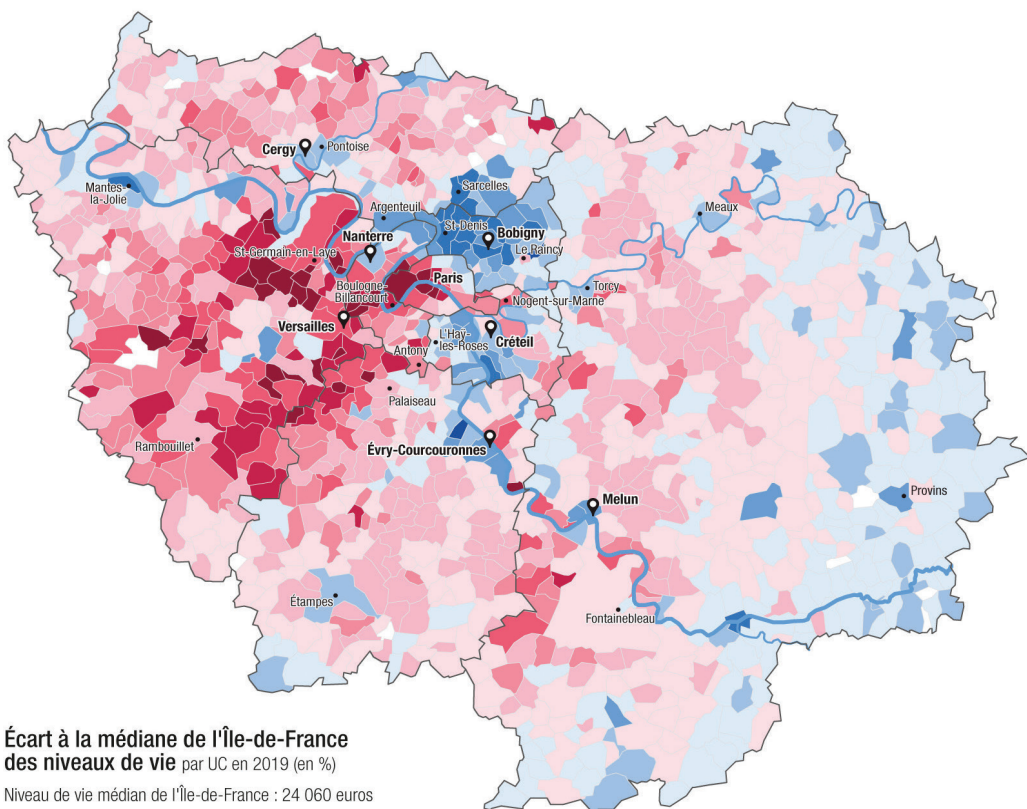
28 900 €

69,2 %
des ménages fiscaux franciliens sont imposés

Les revenus d'activités représentent

85,8 %
des revenus disponibles (73,5 % en France métropolitaine)

Disparités de revenus franciliens en 2019



En 2019 le taux de pauvreté francilien s'élève à

15,5 %

(14,5 % en France métropolitaine)

L'Île-de-France compte

5,0

millions de ménages fiscaux (soit 17,9 % de la France métropolitaine)

La médiane du revenu disponible par unité de consommation est de

2 005 €

mensuel en Île-de-France (1 825 € en France métropolitaine)



ENTREPRISES

Démographie des entreprises

ÎLE-DE-FRANCE

FRANCE

	2019			Entreprises au 31.12.2019	2019			Entreprises au 31.12.2019
	Créations d'entreprises Micro-entrepreneurs	Hors micro-entrepreneurs	Défaillances d'entreprises en 2019		Créations d'entreprises Micro-entrepreneurs	Hors micro-entrepreneurs	Défaillances d'entreprises en 2019	
Ensemble dont :	162 214	89 567	11 294	1 354 704	548 114	300 050	49 527	5 339 378
Industrie manufacturière, extractives et autres	3 785	2 226	516	49 842	27 414	12 665	3 433	325 620
Construction	6 568	9 865	2 791	145 363	44 686	35 782	11 075	692 060
Commerce, réparation d'automobiles et de motocycles	19 299	14 101	2 252	207 655	81 547	48 729	11 133	938 439
Transports et entreposage	42 015	6 357	884	88 777	88 483	12 614	2 101	202 244
Hébergement et restauration	5 218	3 809	1 084	65 789	20 015	19 068	6 844	340 013
Information et communication	10 084	8 159	576	101 885	27 987	14 783	1 279	211 619
Activités financières et d'assurance	1 186	5 812	218	53 531	3 456	17 931	1 090	193 625
Activités immobilières	2 914	4 888	241	57 989	15 581	19 799	1 631	242 755
Activités scientifiques et techniques, services administratifs et de soutien	45 624	22 677	1 731	353 129	131 680	62 077	5 815	1 017 489
Administration publique, enseignement, santé humaine, action sociale et autres activités de service	25 521	11 673	1 001	230 744	107 265	56 602	5 126	1 175 514

Champ : activités marchandes hors agriculture

Sources : Insee, répertoire des entreprises et des établissements (Sirene); Banque de France.

Principaux employeurs au 31.12.2019

Raison sociale	Assistance publique Hôpitaux de Paris (1)	Ville de Paris (1)	RATP	Air France	La Poste	Préfecture de Police de Paris (1)	SNCF mobilités	Orange	Société Générale	BNP Paribas	Renault SAS	Euro Disney Associes SAS	SNCF RÉSEAU	Carrefour Hyper-marchés	Électricité de France
Effectif régional	97 800	73 800	46 600	40 300	39 200	34 500	29 300	26 100	24 400	22 800	19 100	17 600	16 900	16 800	14 900

(1) Secteur public.

Source : Insee, Flores

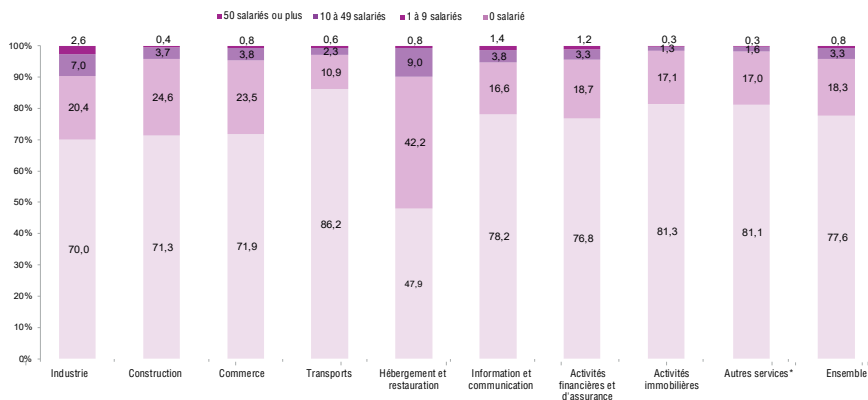
1 479 917

établissements en 2020

En 2020,
79,4%
des entreprises franciliennes
n'ont aucun salarié

Taux de création d'entreprises
18,8%
en 2019 (15,9 % en France)

Répartition des établissements selon la taille et le secteur au 31.12.2019 (%)



* Activités spécialisées, scientifiques et techniques, activités de services administratifs et de soutien, administration publique, enseignement, santé humaine et action sociale, autres activités de services.

Champ : activités marchandes hors agriculture.

Source : Insee, répertoire des entreprises et des établissements.

Établissements filiales d'un groupe étranger au 31.12.2018

	Île-de-France	France
Établissements employeurs contrôlés par un groupe étranger		
Nombre d'établissements	16 215	57 469
Part dans le total des établissements	4,9 %	3,8 %
Taux de pénétration*		
Industrie	17,3 %	20,6 %
Construction	3,6 %	2,2 %
Commerce	28,3 %	16,5 %
Services principalement marchands	12,4 %	8,4 %
Services principalement non marchands	5,5 %	2,8 %
Ensemble	10,9 %	8,0 %

* part de l'emploi des établissements contrôlés par des groupes étrangers dans l'emploi total

Source : Insee, répertoire des entreprises et des établissements 2018, LIFI 2018

47,9 %

des établissements du secteur de l'hébergement et la restauration n'ont aucun employé

16 215

établissements sont des filiales d'un groupe étranger

28,3 %

des commerces franciliens sont des filiales d'un groupe étranger, contre 16,5 % pour la France entière



SECTEURS D'ACTIVITÉ

Répartition des établissements et des effectifs au 31.12.2019

	Établissements	Effectifs	Effectifs moyen par établissement
Industries extractives, énergie, eau, gestion des déchets et dépollution	8 429	77 757	9,2
Fabrication de denrées alimentaires, de boissons et de produits à base de tabac	9 522	52 559	5,5
Cokéfaction et raffinage	25	1 267	50,7
Fabrication d'équipements électriques, électroniques, informatiques ; fabrication de machines	2 922	59 827	20,5
Fabrication de matériels de transport	592	67 378	113,8
Fabrication d'autres produits industriels	35 784	149 825	4,2
Construction	152 166	318 166	2,1
Commerce ; réparation d'automobiles et de motocycles	242 621	721 850	3,0
Transports et entreposage	95 901	369 371	3,9
Hébergement et restauration	75 676	309 608	4,1
Information et communication	107 589	426 844	4,0
Activités financières et d'assurance	61 795	316 205	5,1
Activités immobilières	64 875	80 853	1,2
Activités scientifiques et techniques ; services administratifs et de soutien	375 181	973 561	2,6
Administration publique, enseignement, santé humaine et action sociale	150 689	235 605	1,6
Autres activités de services	96 150	124 437	1,3
Ensemble	1 479 917	4 285 113	2,9

Champ : activités marchandes hors agriculture.

Source : Insee, répertoire des entreprises et des établissements

AGRICULTURE

Utilisation de territoire en 2020

	Hectares	Part
Sols agricoles	602 200	50,1 %
<i>dont céréales</i>	358 415	29,8 %
<i>dont oléagineux (colza, tournesol,...)</i>	70 890	5,9 %
<i>dont protéagineux (féveroles, pois,...)</i>	18 475	1,5 %
<i>dont betteraves</i>	43 415	3,6 %
<i>dont pommes de terre</i>	5 465	0,5 %
Sols artificiels ⁽¹⁾	275 900	23,0 %
Sols naturels ⁽²⁾	328 500	27,3 %
Surface totale	1 201 200	100,0 %

(1) Sols bâtis, revêtus, stabilisés et autres artificialisés, données 2017

(2) Sols boisés, landes, friches, zones humides, en eau, ou interdites, données 2017

Source : Agreste, Statistique agricole annuelle

ARTISANAT

Entreprises artisanales en 2021

	Alimentation	Bâtiment	Fabrication	Services	Nombre total
Île-de-France	21 965	90 605	32 950	129 045	274 565
Part	8 %	33 %	12 %	47 %	100 %

Source : Chambre Régionale des Métiers et d'Artisanat Île-de-France

CONSTRUCTION

Construction de logements en 2020 et 2021

	AUTORISÉS				COMMENCÉS			
	ÎLE-DE-FRANCE		FRANCE MÉTROPOLITAINE		ÎLE-DE-FRANCE		FRANCE MÉTROPOLITAINE	
	2020	2021	2020	2021	2020	2021	2020	2021
Logements, dont :	61 522	74 718	381 293	477 382	56 157	61 346	306 763	341 145
logements collectifs	86,4 %	73,1 %	57,8 %	46,2 %	89,1 %	76,7 %	60,4 %	50,3 %
logements individuels purs	9,4 %	9,8 %	31,3 %	33,0 %	7,2 %	7,3 %	29,8 %	30,9 %
logements individuels groupés	4,1 %	5,2 %	10,8 %	11,8 %	3,7 %	4,0 %	9,7 %	9,3 %

Source : Sit@del2

COMMERCE

Grandes surfaces du commerce de détail en 2022

	CENTRES COMMERCIAUX			HYPERMARCHÉS			SUPERMARCHÉS			SUPERMARCHÉS À DOMINANTE MARQUES PROPRES		
	Nombre	Surface ⁽¹⁾	Densité ⁽³⁾	Nombre	Surface ⁽²⁾	Densité ⁽³⁾	Nombre	Surface ⁽²⁾	Densité ⁽³⁾	Nombre	Surface ⁽²⁾	Densité ⁽³⁾
Île-de-France	147	5 295 048	427	246	1 557 705	126	1 084	1 125 069	91	345	319 784	26
France	655	18 814 701	287	2 374	12 304 247	187	5 991	7 530 801	115	3 337	3 110 219	47

	GRANDS MAGASINS			JARDINERIES ⁽⁴⁾			BRICOLAGE		
	Nombre	Surface ⁽²⁾	Densité ⁽³⁾	Nombre	Surface ⁽²⁾	Densité ⁽³⁾	Nombre	Surface ⁽²⁾	Densité ⁽³⁾
Île-de-France	17	286 386	23	104	456 626	37	189	995 808	80
France	102	731 199	11	1 683	5 191 957	79	2 172	8 906 424	136

(1) Surface GLA en m²: Gross Leasing Area (surface brute louée, qui correspond à la surface commerciale, soit surface de vente + réserves + parties communes)

(2) Surface de vente

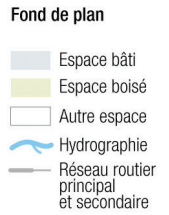
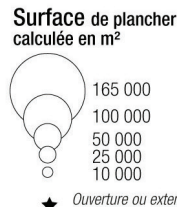
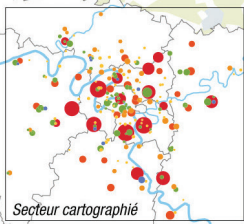
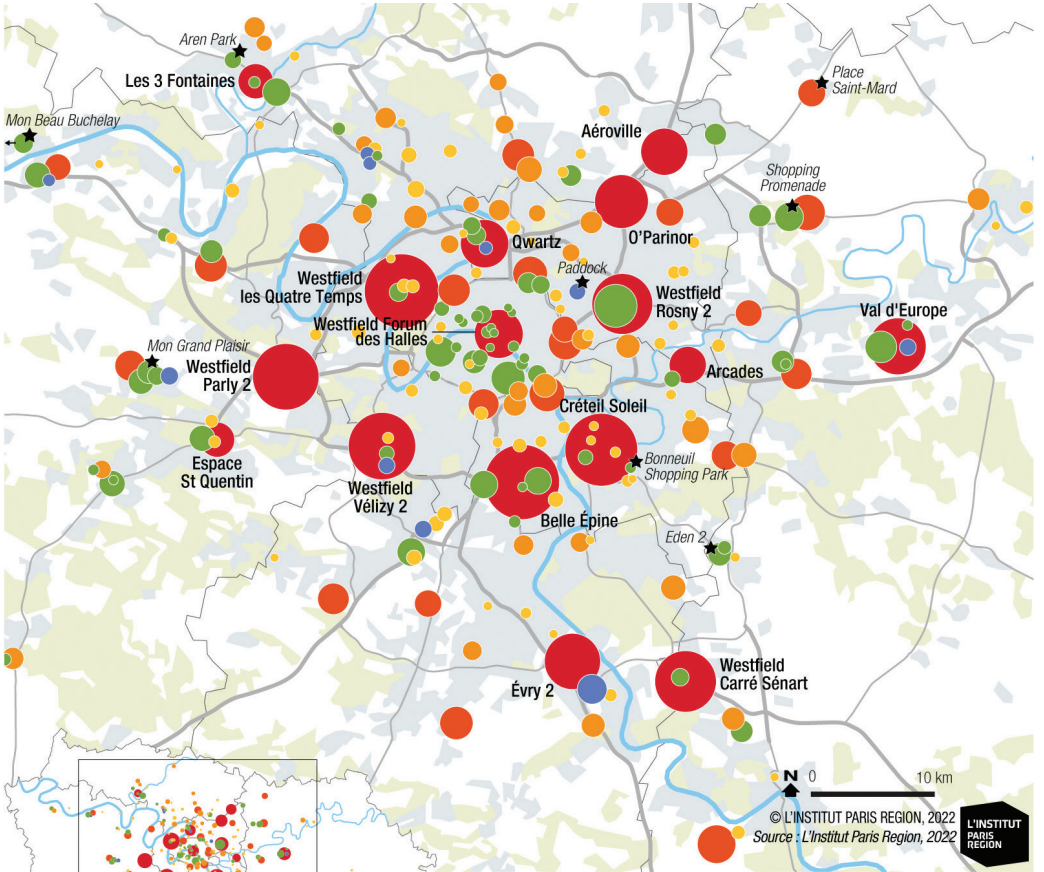
(3) La densité en m² pour 1000 habitants est calculée à partir des estimations de population (Insee - Estimations de population, résultats provisoires arrêtés fin 2021).

(4) Hors LISA (Libre Service Agricole)

Source : Panoweb /Nielsen Trade dimensions, mai 2022

Note: les magasins Monoprix (magasins populaires) sont recensés dans les Hypermarchés (surface de vente supérieure ou égale à 2500 m²) ou Supermarchés (surface de vente inférieure à 2500 m²)

Les centres commerciaux en Île-de-France en 2022



© L'INSTITUT PARIS REGION, 2022
 Source : L'Institut Paris Region, 2022



16

centres commerciaux régionaux
(voir glossaire)

17

grands magasins

13

magasins d'usine



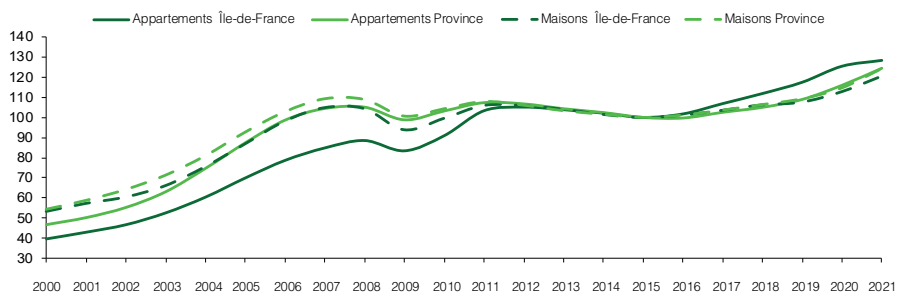
LOGEMENT

Caractéristiques des logements en 2013 et 2018

	Île-de-France		France métropolitaine	
	2018	2013	2018	2013
Nombre de logements (milliers)	5 847	5 567	35 310	35 575
Nombre de résidences principales (milliers)	5 223	5 042	29 000	27 805
Proportion de maisons individuelles (%)	25,8	26,7	55,8	55,2
Proportion de locataires (%)	50,3	49,5	40,2	39,9
Nombre moyen de pièces par résidence principale	3,4	3,4	4,0	4,0
Nombre moyen de personnes par ménage	2,3	2,3	2,2	2,2

Source : Insee, recensement de la population 2013 et 2018, exploitations principales et complémentaires

Prix des logements anciens ⁽¹⁾, indice en moyenne annuelle de 2000 à 2020 ⁽²⁾



(1) Logements anciens au sens fiscal du terme : construits depuis plus de cinq ans ou ayant déjà fait l'objet d'une mutation.

(2) Base 100 : moyenne 2015. L'année 2020 est provisoire, séries brutes.

Sources : Chambre des Notaires de Paris (pour l'Île-de-France), Perval-M.I.N. (pour la Province), Insee

Évolution des loyers du parc privé en 2020 à Paris, en petite couronne et en grande couronne dans l'agglomération parisienne

	Paris	Petite couronne	Grande couronne	Agglomération parisienne
Surface moyenne (m ²)	50	53	57	53
Loyer mensuel moyen au 01/01/2021				
en €	1 192	916	836	992
en €/m ²	24,0	17,4	14,6	18,8
Évolution annuelle en 2020				
en %	+ 1,1	+ 1,4	+ 1,2	+ 1,2
en €/m ²	+ 0,3	+ 0,2	+ 0,1	+ 0,2

Source : Olap



ENSEIGNEMENT, APPRENTISSAGE ET RECHERCHE

ENSEIGNEMENT

Effectifs d'élèves du premier et du second degré à la rentrée 2020

	Élèves du premier degré				Élèves du second degré			
	Public	Privé	Public et privé	Part du Public (%)	Public	Privé	Public et privé	Part du public (%)
Île-de-France	1 192 856	129 604	1 322 460	90,2	883 035	210 890	1 093 925	80,7
France	5 691 721	925 141	6 616 862	86,0	4 473 622	1 212 215	5 685 837	78,7

Champ : Public + privé (y compris hors contrat).

Source : DEPP-MENJS, Enquête dans les écoles publiques et privées de l'enseignement préélémentaire et élémentaire. Système d'information Scolarité et enquête n° 16 auprès des établissements privés hors contrat.

Nombre d'établissements du second degré à la rentrée 2020

	Public					Privé sous contrat				Privé hors contrat	Public + Privé
	Collèges	LP ⁽¹⁾	LEGT ⁽²⁾	EREA ⁽³⁾	Total	Collèges	LP ⁽¹⁾	LEGT ⁽²⁾	Total		
Île-de-France	903	104	353	13	1 373	236	24	183	443	174	1 990
France	5 294	800	1 624	77	7 795	1 660	347	875	2 883	693	11 371

Champ : France métropolitaine + DROM, Public + Privé sous et hors contrat, MENJS.

(1) LP : Lycées professionnels

(2) LEGT : Lycées d'enseignement général et technologique

(3) EREA : Établissements régionaux d'enseignement

Source : DEPP-MENJS / Systèmes d'information Scolarité et Scolege.



© HEC

Effectifs étudiants de l'enseignement supérieur en 2020-2021⁽¹⁾

	Île-de-France	France métropolitaine	France métropolitaine + DROM	Île-de-France / France (%)
Universités ⁽²⁾	380 537	1 615 200	1 649 978	23,1
<i>dont préparation DUT</i>	18 879	119 617	120 930	15,6
Sections de techniciens supérieurs et assimilés	47 569	256 429	267 350	17,8
Classes préparatoires aux grandes écoles	26 168	83 190	84 903	30,8
Formations d'ingénieurs ⁽³⁾	46 415	171 668	171 843	27,0
Écoles de commerce, gestion et vente ⁽⁴⁾	81 314	219 076	219 460	37,1
Autres écoles et formations ⁽⁵⁾	156 666	418 189	422 610	37,1
Ensemble	734 260	2 732 770	2 784 987	26,4
Évolution 2019/2018 (%)	2,3	2,0	2,1	

(1) hors doubles inscriptions en CPGE

(2) Y compris les 10 universités expérimentales (hors Institut Polytechnique de Paris) de France métropolitaine et DOM et l'université de Lorraine devenue grand établissement en 2011

(3) Ensemble des écoles et formations d'ingénieurs (universitaires ou non), y compris les formations d'ingénieurs en partenariat.

(4) Hors BTS, DCG, DSCG.

(5) Autres établissements d'enseignement universitaire (EHESS, IEP Paris, École nationale supérieure des sciences de l'information et des bibliothèques, Inalco, Muséum national d'histoire naturelle), formations comptables, écoles normales supérieures, écoles juridiques et administratives, écoles supérieures artistiques et culturelles, écoles paramédicales et sociales, préparations intégrées, autres écoles. Pour les formations paramédicales et sociales, données 2019-2020.

Source : SIES-MESRI, Systèmes d'information SISE et Scolarité, enquêtes menées par le SIES sur les établissements d'enseignement supérieur, enquêtes spécifiques aux ministères en charge de l'Agriculture, de la Santé, des Affaires sociales et de la Culture.



APPRENTISSAGE

Effectifs d'apprentis par niveau de formation à la rentrée 2019

	NIVEAU V CAP, BEP	NIVEAU IV Bac professionnel ou brevet professionnel	NIVEAU III Bac + 2 (BTS, DUT, 1 ^{er} cycle universitaire)	NIVEAU II Bac + 3 et + 4 (licence, maîtrise)	NIVEAU I Bac + 5 ou plus	ENSEMBLE
Île-de-France	16 268	15 659	20 735	13 019	26 388	92 069
Évolution 2019 / 2018 (%)	0,0	0,0	0,0	0,1	0,1	0,0
France métropolitaine	164 651	105 444	93 894	38 605	68 244	470 838
Évolution 2019 / 2018 (%)	0,0	0,0	0,1	0,3	0,1	0,1
France métropolitaine + DOM	167 702	107 255	95 860	39 506	68 480	478 803
Évolution 2019 / 2018 (%)	0,0	0,0	0,1	0,3	0,1	0,1

Source : DEPP-MENJS-MESRI / Système d'information sur la formation des apprentis (SIFA). Situation au 31 décembre 2019

Poids de l'apprentissage dans le second cycle professionnel à la rentrée 2019

		Île-de-France	France métropolitaine	France métropolitaine + DROM	
Effectifs du second cycle professionnel	Statut scolaire	Niveau V ⁽²⁾	17 661	121 718	133 639
		Niveau IV ⁽³⁾	93 553	565 512	596 627
	Statut apprenti	Niveau V	16 268	164 651	167 702
		Niveau IV ⁽⁴⁾	15 659	105 444	107 255
	Ensemble		143 141	957 325	1 005 223
	Poids de l'apprentissage (%) ⁽¹⁾	Niveau V	47,9	57,5	55,7
Niveau IV		14,3	15,7	15,2	
Ensemble		22,3	28,2	27,4	

(1) Apprentis/ensemble du second degré professionnel.

(2) Niveau V statut scolaire : CAP, mention complémentaire et autres diplômes de ce niveau.

(3) Niveau IV statut scolaire : bac professionnel, BMA (brevet des métiers d'art) et autres diplômes de ce niveau.

(4) Niveau IV statut apprenti : y compris 15 apprentis préparant un brevet de technicien et 16 apprentis préparant un bac technologique.

Sources : DEPP-MENJS, Système d'information sur la formation des apprentis (SIFA), Système d'information Scolarité & Système d'information Safran du ministère en charge de l'agriculture.

734 260

étudiants en 2020 / 2021

1 990

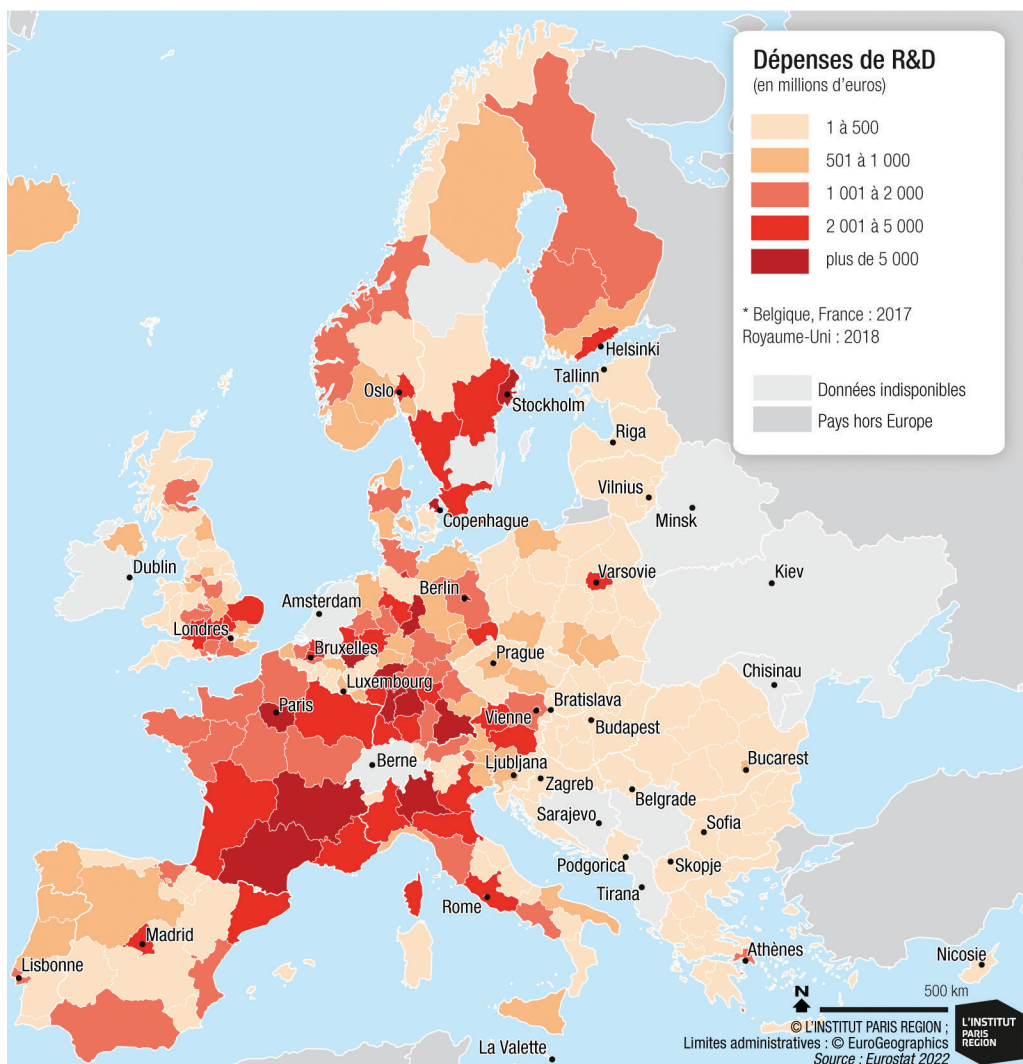
établissements du secondaire

92 070

apprentis

RECHERCHE

Dépenses de recherche et développement des régions européennes en 2019*



40,2 %

des dépenses de recherche et développement privées se concentrent en Île-de-France en 2019

115 400 :

l'effectif de recherche et développement, soit 40,7 % des effectifs nationaux

23,1 %

des effectifs universitaires français se concentrent en Île-de-France, dont 10,9 % à Paris

Dépenses intérieures de recherche et développement (DIRD) et effectifs dans la recherche en 2019

	Île-de-France	France	Part de l'Île-de-France (%)
DIRD (millions d'euros) en 2018	21 296	52 933	40,2
entreprises	14 909	35 220	42,3
administrations	6 387	17 713	36,1
Effectif total de R&D	115 400	283 500	40,7
dont chercheurs	87 700	195 400	44,9
dont personnels de soutien	27 700	88 100	31,4
% chercheurs	76 %	69 %	

Champ : ensemble des entreprises et des administrations localisées en France.

Effectifs de R&D en ETP recherche.

Source : MESRI-SIES.

Financement de la recherche et technologie (R&T) et de l'enseignement supérieur (ES) réalisé par les collectivités territoriales

	Financement R&T de l'ensemble des collectivités en millions d'euros (M€) *			Financement ES de l'ensemble des collectivités en millions d'euros (M€) *		
	2017	2018	Evolution 2017/2018	2017	2018	Evolution 2017/2018
Île-de-France	150,0	140,3	- 6,5 %	130,7	140,6	7,6 %
France métropolitaine	1 032,6	931,3	- 9,8 %	560,1	586,1	4,6 %
Part de l'Île-de-France	14,5 %	15,1 %		23,3 %	24,0 %	

Source : MESRI-SIES données : en moyenne au cours des trois exercices de l'enquête annuelle

* : Le financement de la recherche (R&T) recouvre l'ensemble des financements ayant contribué à développer les activités de recherche et développement des universités et des organismes publics, à soutenir l'innovation et la recherche dans les entreprises, à favoriser les transferts de technologie, à promouvoir les résultats de la recherche et développer la culture scientifique et technique.

Le financement de l'enseignement supérieur (ES) correspond à l'ensemble des financements destinés à soutenir l'enseignement supérieur, développer les offres de formation, aider la vie étudiante et à en assurer la promotion.



Pôles de compétitivité au 01.01.2022



Domaine de compétences	Services financiers	Hautes technologies pour la santé	Logiciels et systèmes complexes	Transition numérique et écologique
Nombre de PME et ETI adhérentes	400	427	600	752
Nombre de grands groupes adhérents	180	42	150	71
Nombre de laboratoires ou d'établissements d'enseignement adhérents	20	34	104	63
Nombre total de membres (incluant les collectivités territoriales et les partenaires financiers)	600	510	900	904
Nombre de projets financés	28	470	625	828
Financement total (en millions d'€)	1 000	2 300	3 180	1 750



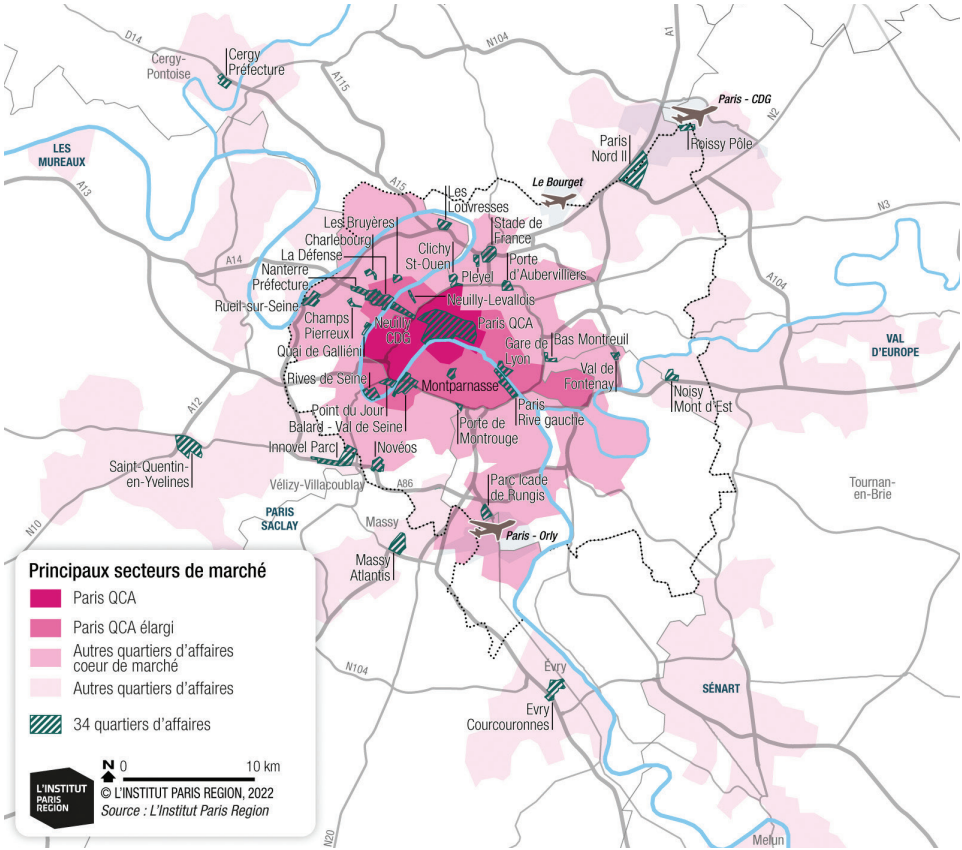
Domaine de compétences	Automobile et Mobilité	Aviation d'affaires, transport spatial, motorisation et équipements	Parfumerie et cosmétique	Industrie du caoutchouc, du plastique et des composites
Nombre de PME et ETI adhérentes	332	117	520	191
Nombre de grands groupes adhérents	106	109	80	43
Nombre de laboratoires ou d'établissements d'enseignement adhérents	88	48	200	101
Nombre total de membres (incluant les collectivités territoriales et les partenaires financiers)	570	306	600	546
Nombre de projets financés	306	73	350	350
Financement total (en millions d'€)	1 600	313	450	nd*

Sources : ASTech, Cap Digital Paris Region, Cosmetic Valley, Finance innovation, Medicen Paris Region, Next Move, Polymeris, Systematic Paris Region
* données non disponibles

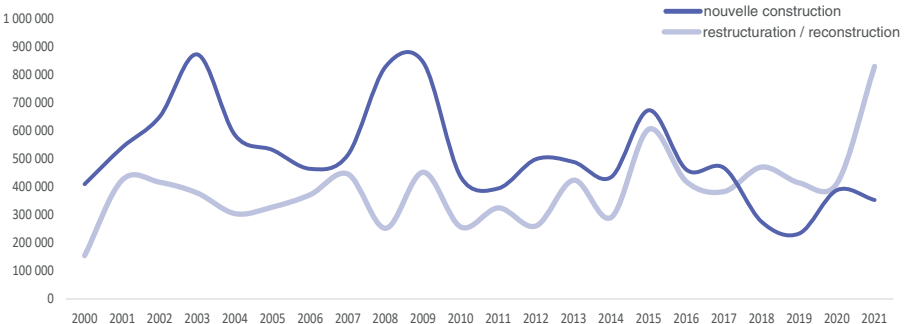


IMMOBILIER D'ENTREPRISES

L'immobilier de bureaux en Île-de-France

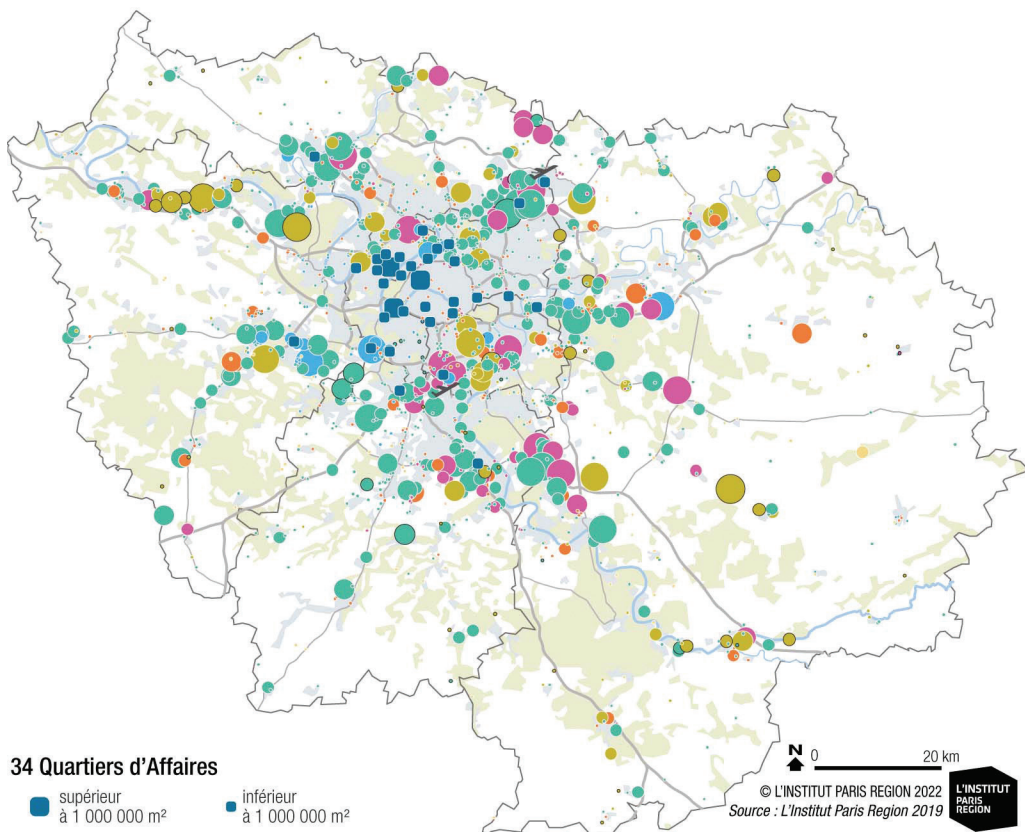


Superficie annuelle de bureaux de 5 000 m² ou plus livrés depuis 2000 (en m²)



Source : L'Institut Paris Region

Les sites d'activités économiques en 2019



34 Quartiers d'Affaires

- supérieur à 1 000 000 m²
- inférieur à 1 000 000 m²

Surface des SAE (en hectares)

- supérieure à 150
- entre 70 et 150
- entre 25 et 70
- inférieure à 25

Dominante d'activités

- artisanale
- commerciale
- industrielle
- tertiaire
- logistique

Sans dominante d'activités

- activités mixtes

Emprise mono-entreprise

- un seul établissement localisé sur la zone

Fond de plan

- Espace bâti
- Espace boisé
- Autre espace
- Hydrographie
- ✈ Aéroport
- Réseau routier principal et secondaire

Les **sites d'activités économiques** (SAE) sont un regroupement de zones clairement identifiées et dédiées à de l'activité comme du commerce, du bureau, de la logistique et de l'industrie.

54,9

millions de m² de bureaux en 2021

1,9

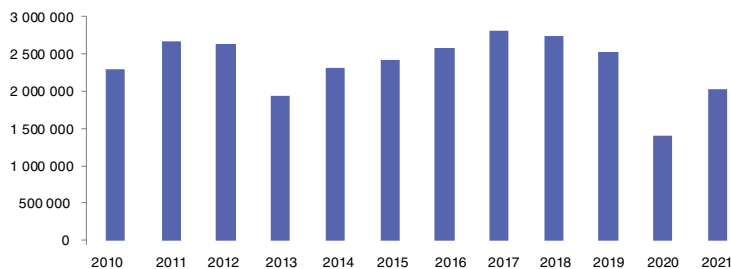
millions de m² : la demande placée des bureaux en 2021

15

milliards d'euros investis en immobiliers d'entreprise en 2021

Demande placée des bureaux* en Île-de-France (surface en m²)

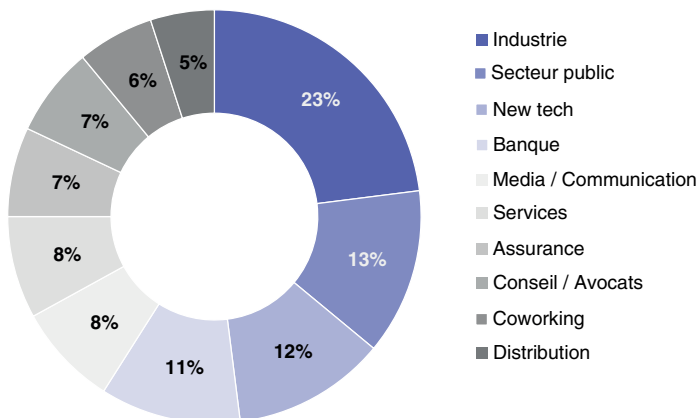
■ surface en m²



* La demande placée des bureaux correspond à l'ensemble des locations ou ventes à l'occupant (par opposition aux ventes à investisseur) portant sur des locaux à usage de bureaux. Elle est exprimée en mètres carrés de surface utile. L'indicateur ne tient compte que des baux nouvellement signés pour une durée supérieure à 12 mois. A ce titre, les renégociations de bail et les ventes réalisées auprès des locataires déjà en place sont exclues.

Source : Immostat

Répartition de la demande placée en Île-de-France, période 2015/2020 (en m² pour les transactions > 5000 m²)



Sources : Knight Frank

Montants investis en immobilier d'entreprise en Île-de-France (en millions d'euros)

2010	2011	2012	2013	2014	2015	2016	2017	2018	2019	2020	2021
8 774	12 014	12 073	11 635	17 631	20 352	20 260	19 286	23 613	28 559	19 504	15 175

Source : Immostat



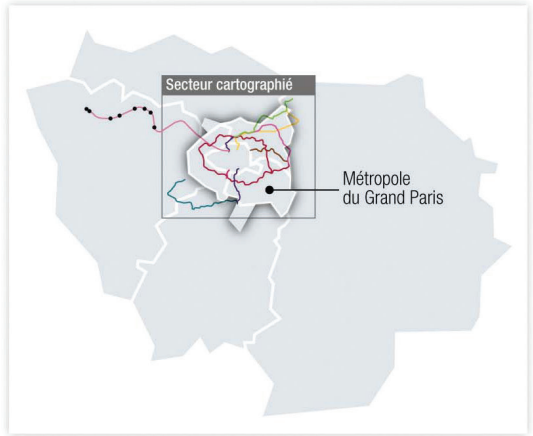
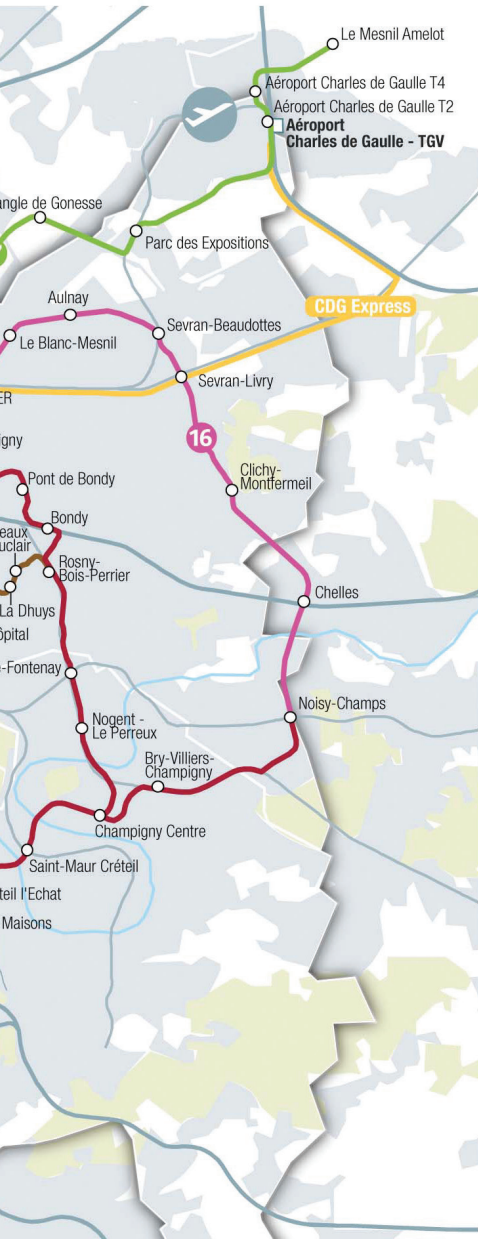
INFRASTRUCTURES ET TRANSPORTS

Le réseau du grand Paris à l'horizon 2030



L'INSTITUT PARIS REGION

© L'INSTITUT PARIS REGION 2022
Source : L'Institut Paris Region 2022



Lignes de train et de métro en projet

Nouvelles lignes

- Ligne 15
- Ligne 16
- Ligne 17
- Ligne 18
- CDG Express

○ Gare

Prolongement de lignes

- Ligne 11
- Ligne 14
- RER E

Réseau existant

- Métro
- Réseau ferré voyageur
- Réseau TGV
- Gare / halte TGV

Occupation du sol

- Espace bâti
- Autre espace
- Espace boisé
- Hydrographie



Trafic aérien en 2021

	2021	Évolution 2021/2020*
Passagers (milliers)	41 921	26,8 %
Roissy - Charles-de-Gaulle	26 196	17,7 %
Orly	15 724	45,6 %
Mouvements d'avions	368 668	24,8 %
Roissy - Charles-de-Gaulle	250 111	17,8 %
Orly	118 557	42,8 %

* Forte augmentation après une année 2020 marquée par la crise sanitaire

Source : Aéroports de Paris

Immatriculations de voitures particulières neuves en 2021

	Immatriculations	Évolution 2020/2019
Île-de-France	309 891	0,4 %
France métropolitaine	1 682 582	3,2 %
Part de l'Île-de-France	18,4 %	- 2,6 points

Source : SDES du ministère de la Transition écologique

Transports collectifs : nombre de voyages par mode (en millions)

	2020	Évolution 2020/2019*
Ensemble Île-de-France	2 648	- 43,4 %
Modes ferrés	1 512	- 48,0 %
Trains et RER	759	- 46,1 %
Métro	753	- 49,7 %
Tramways	212	- 37,5 %
Bus	924	- 35,6 %
Bus à Paris	198	- 32,0 %
Bus en petite couronne	458	- 32,7 %
Bus en grande couronne	258	- 42,6 %
Noctilien RATP	9	- 30,8 %
Noctilien SNCF	1	- 28,6 %

* Forte baisse due aux confinements de l'année 2020

Source : Île de France Mobilités d'après Optile, RATP, SNCF

Trafic portuaire par filières en 2021

	Trafic (en tonnes)	Part dans le trafic (en %)
BTP	12 361 249	54,9
Environnement	5 999 219	26,6
Agroalimentaire	2 242 915	10,0
Logistique	842 498	3,7
Métallurgie	761 899	3,4
Pétroles et combustibles	301 794	1,3
Automobiles	3 832	0,1
TOTAL	22 513 406	100

Source : Haropa

759

millions de voyages par an sur les 13 lignes de trains régionaux et de RER (- 46,1 % par rapport à 2019)

La région compte
10 500
bus

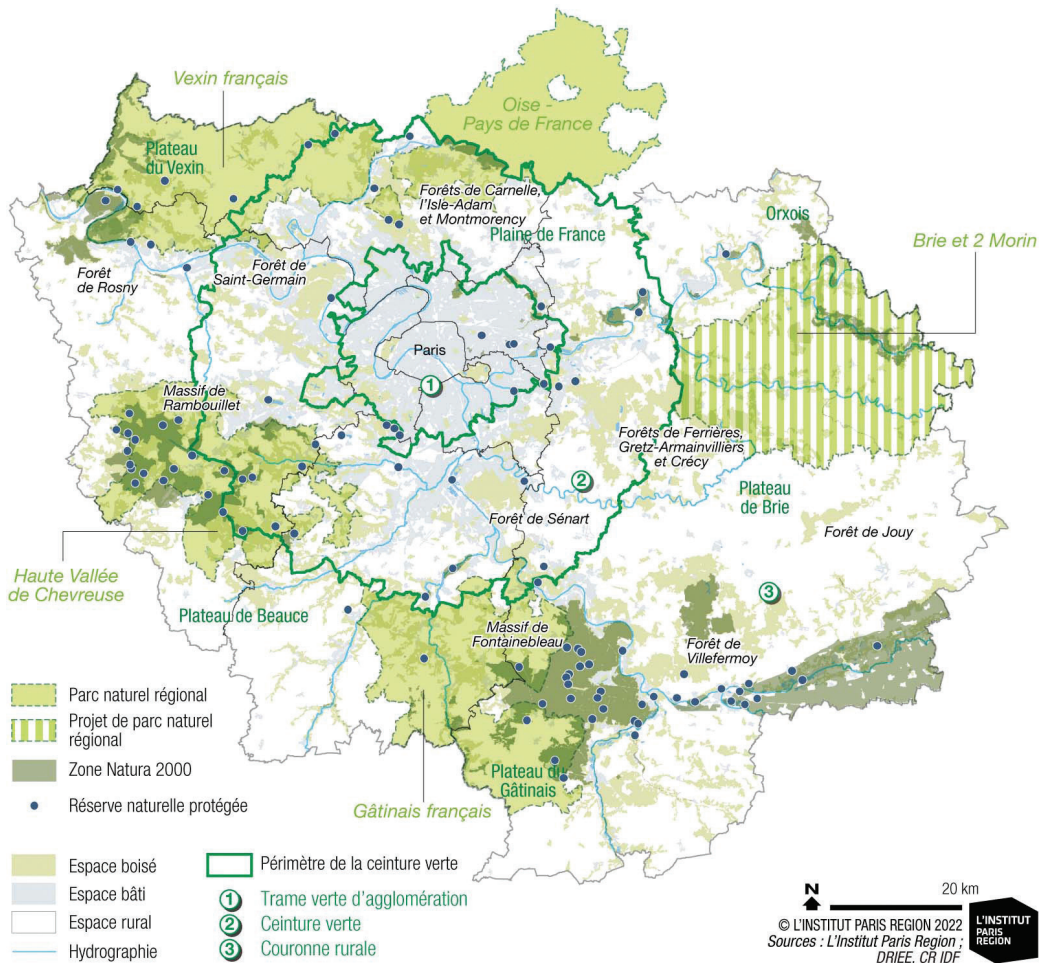
753

millions de voyages par an sur les 16 lignes de métros (- 49,7 % par rapport à 2019)



ENVIRONNEMENT

Grands ensembles naturels d'Île-de-France en 2022



24 %

du territoire sont couverts
par les espaces boisés

8 342 km

de cours d'eau et canaux.

1459

espèces végétales

Biodiversité

Près de **1500** espèces de plantes vasculaires vivent en Île-de-France contre plus de 6000 en métropole.

Déclin de **45 %** des effectifs d'oiseaux spécialistes des milieux agricoles et de 41 % des oiseaux communs spécialistes des milieux bâtis entre 2004 et 2017.

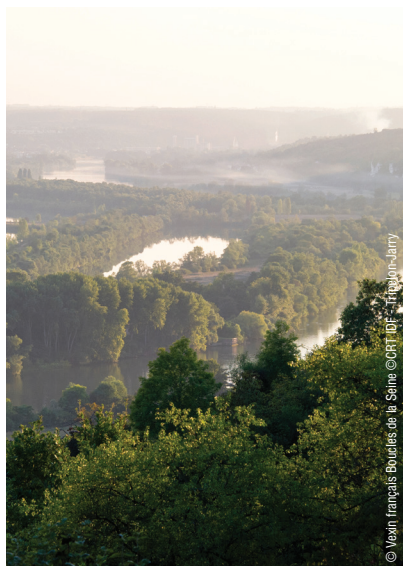
Deux fois plus d'espèces de poissons dans la Seine en l'espace de trente ans.

8 % des cours d'eau franciliens présentent un bon état écologique en 2019. L'objectif est de 53 % sur le bassin Seine-Normandie en 2027.

15 000 km de corridors écologiques.

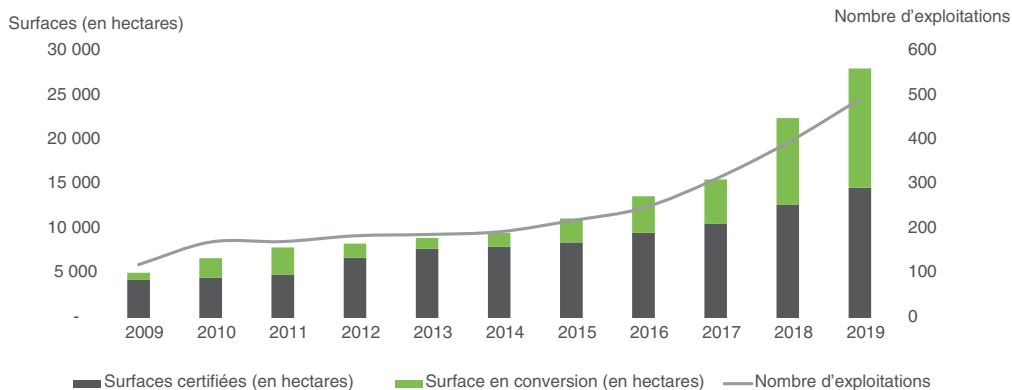
8 % de la superficie régionale couverte par des zones Natura 2000 en 2019 (13 % en France).

Source : L'Institut Paris Region, Agence régionale de la biodiversité en Île-de-France (ARB îdF)



© Vexin français Boudés de la Seine © CRT IDF - Triguier-Jarry

Évolution du nombre d'exploitations et des surfaces agricoles en agriculture biologique



Sources : Service de la Statistique et de la Prospective, ministère de l'Agriculture et de l'Alimentation ; Agence BIO 2019.

Déchets et recyclage

38,9 millions de tonnes, de déchets franciliens traités en Île-de-France et hors Île-de-France (2018)

5,57 millions de tonnes de déchets ménagers et assimilés ont été collectés en 2020 .

En ratio, **453 kg/hab** en 2020, soit une baisse de 2,6 % par rapport à l'année précédente.

63 % des DMA* franciliens sont valorisés par l'incinération avec production d'énergie, dans 18 unités en 2018.

1,24 millions de tonnes de DMA recyclés soit un taux de 22 %.

Source : L'Institut Paris Region, Ordif

* DMA : Déchets Ménagers et Assimilés



Energies

Consommation totale en Île-de-France en 2018 : **205 TWh** (énergie finale à climat réel, hors solaire thermique et pompes à chaleur).

La production d'Energies Renouvelable et de Récupération représente **7 %** environ du mix énergétique (18 % à l'échelle nationale), et s'établit à 15,2 TWh en 2018.

41, 2 MT eq CO2 en 2018 (émissions Scope 1 et 2), soit 9 % environ des émissions nationales (hors aérien et maritime), en baisse entre 2005 et 2018, avec toutefois une petite inflexion entre 2015 et 2018.

3,5 % des émissions régionales annuelles pourraient être stockées par les puits de carbone franciliens selon les estimations 2021 (données 2012), contre 5,8 % pour les puits de carbone français.

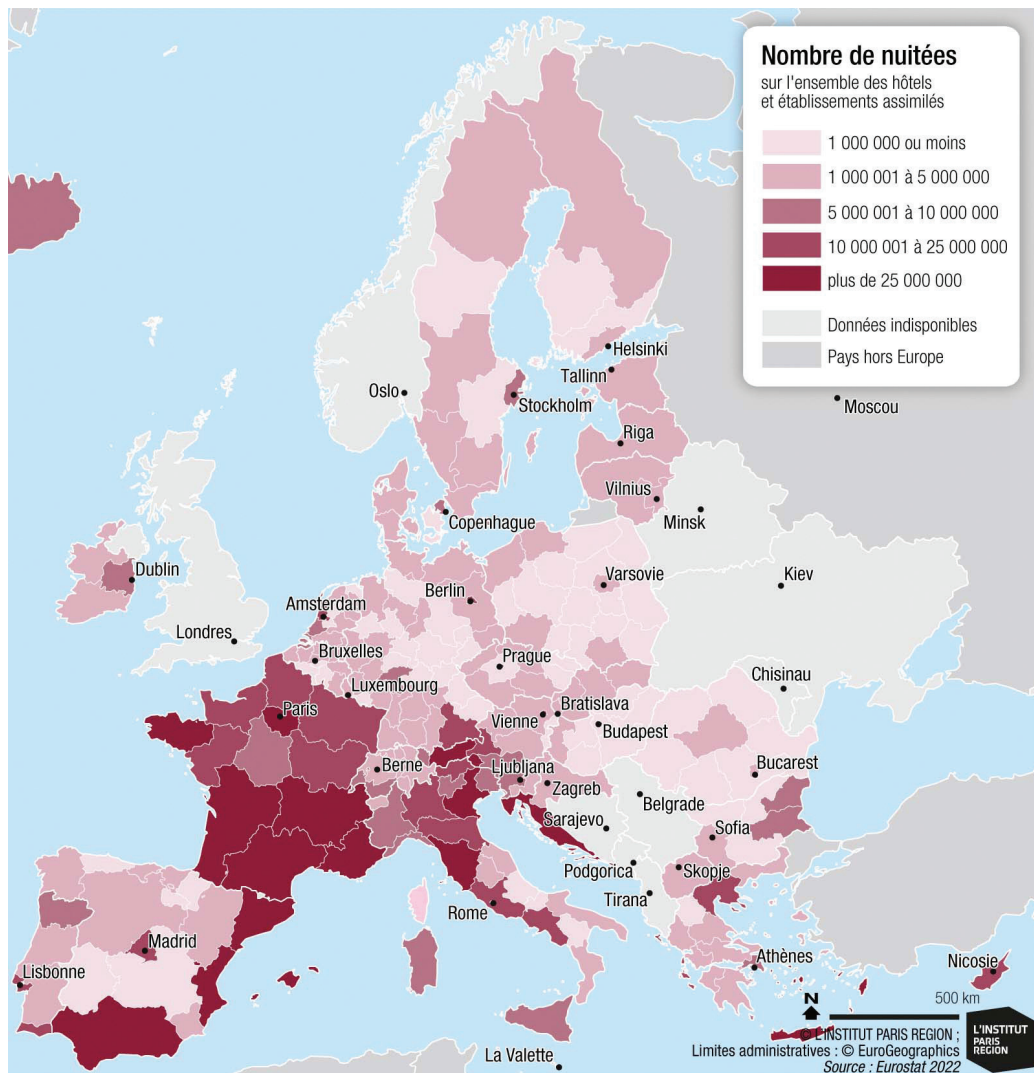
Sources : L'Institut Paris Region - Agence Régionale Énergie Climat (AREC îdF, Energif du Réseau d'observation stratégique de l'énergie (Rose), Conseil Régional d'Île-de-France





TOURISME

Fréquentation hôtelière dans les régions européennes en 2019



70,7

millions de nuitées dans les hôtels de tourisme en 2019

La consommation touristique s'élève à

21,8

milliards d'€ en 2018

Les Américains sont la première clientèle étrangère avec

2,8

millions d'arrivées et 6,9 millions de nuitées en 2018

Répartition des hôtels de tourisme au 01-01-2022

	Hôtels classés					Ensemble	Hôtels non classés	Ensemble 2022	Évolution 2022/2021
	1 *	2 *	3 *	4 *	5 *				
Paris									
établissements	23	160	688	456	93	1 420	165	1 585	- 1,6 %
Chambres	588	6 605	31 559	30 179	8 178	77 109	6 914	84 023	- 1,3 %
Île-de-France									
établissements	33	312	994	609	97	2 045	348	2 393	- 2,2 %
Chambres	1 268	19 246	58 053	54 023	9 406	141 996	15 323	157 319	- 0,9 %
France métropolitaine									
établissements	349	3 719	6 042	2 129	412	12 651	4 152	16 803	- 2,2 %
Chambres	12 367	118 447	249 265	146 247	25 259	551 585	89 953	641 538	0,2 %

Source : Insee, partenaires territoriaux en géographie au 01/01/2021

Fréquentation des hôtels de tourisme en 2019

	1 *	2 *	3 *	4 *	5 *	Non classés	Ensemble
Île-de-France							
Arrivées (en milliers) ⁽¹⁾	300	5 625	12 575	10 955	1 663	4 313	35 430
dont part des étrangers (en %)							46,9
Nuitées (en milliers) ⁽²⁾	587	10 588	24 648	22 654	4 087	8 172	70 736
dont part des étrangers (en %)							55,2
Taux d'occupation ⁽³⁾	73,0	76,7	76,3	76,5	72,4	68,0	75,0
France métropolitaine							
Arrivées (en milliers) ⁽¹⁾	3 122	25 691	46 433	26 487	3 987	16 033	121 755
dont part des étrangers (en %)							30,7
Nuitées (en milliers) ⁽²⁾	5 137	42 317	80 707	49 832	9 028	27 617	214 638
dont part des étrangers (en %)							35,6
Taux d'occupation ⁽³⁾	60,8	60,4	63,6	68,6	67,3	52,5	62,4

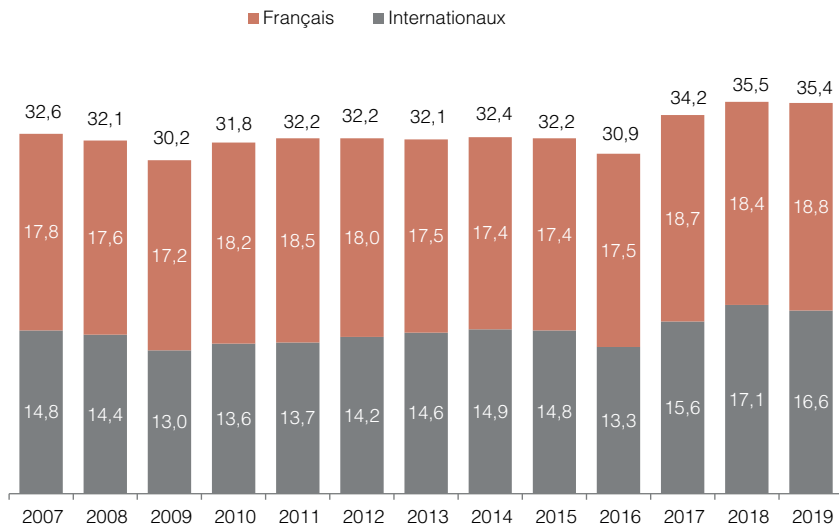
(1) Arrivées : nombre de clients qui séjournent une ou plusieurs nuits consécutives dans un même hôtel

(2) Nuitées : nombre total de nuits passées par les clients dans un hôtel (nombre de personnes multiplié par le nombre de nuits)

(3) Taux d'occupation : rapport entre le nombre de chambres occupées et le nombre de chambres effectivement disponibles

Source : Insee - DGCIIS - Comité régional du tourisme, enquête de fréquentation hôtelière

Évolution du nombre d'arrivées hôtelières (en millions)



Sources : INSEE - DGE - CRT Paris Île-de-France

Principales clientèles internationales en 2018

	Arrivées (en millions)	Variation 18/17	Nuitées (en millions)	Variation 18/17
États-Unis	2,8	15,7 %	6,9	16,1 %
Royaume-Uni	2,1	6,2 %	5,1	5,9 %
Allemagne	1,2	15,0 %	2,8	16,6 %
Chine	1,2	3,9 %	2,6	5,5 %
Espagne	1,1	16,1 %	3,0	15,1 %
Italie	0,8	27,5 %	2,1	31,3 %
Belgique	0,8	-3,1 %	1,4	-3,5 %
Proche-Orient	0,8	-3,4 %	2,0	-1,6 %
Pays-Bas	0,6	1,00 %	1,3	0,5 %
Japon	0,5	18,5 %	1,2	17,8 %

Sources : CRT Paris Île-de-France - DGE - Insee



© La Cité de l'Architecture et du Patrimoine © Paris Tourist Office - Photographe Marc Bertrand

Estimation 2018 de la consommation touristique pour Paris Île-de-France et les principales clientèles

	Consommation touristique 2018 (en millions d'euros)	Variation 2018/2017	Différence 2018/2017 (en millions d'euros)
Total	21 700	5,9 %	1 200
France	7 500	1,4 %	100
États-Unis	2 063	11,6 %	214
Chine	1 000	16,8 %	144
Royaume-Uni	943	-0,3 %	-3
Espagne	827	-2,7 %	-23
Italie	648	4,2 %	26
Allemagne	613	8,1 %	46
Australie	466	0,2 %	1
Bésil	427	0,7 %	3
Belgique	423	1,4 %	6
Japon	400	15,9 %	55
Canada	389	14,7 %	50
Corée du Sud	314	5,7 %	17
Russie	307	20,4 %	52
Suisse	254	4,5 %	11

Source : CRT Paris Île-de-France

Fréquentation des principaux musées, monuments et sites touristiques

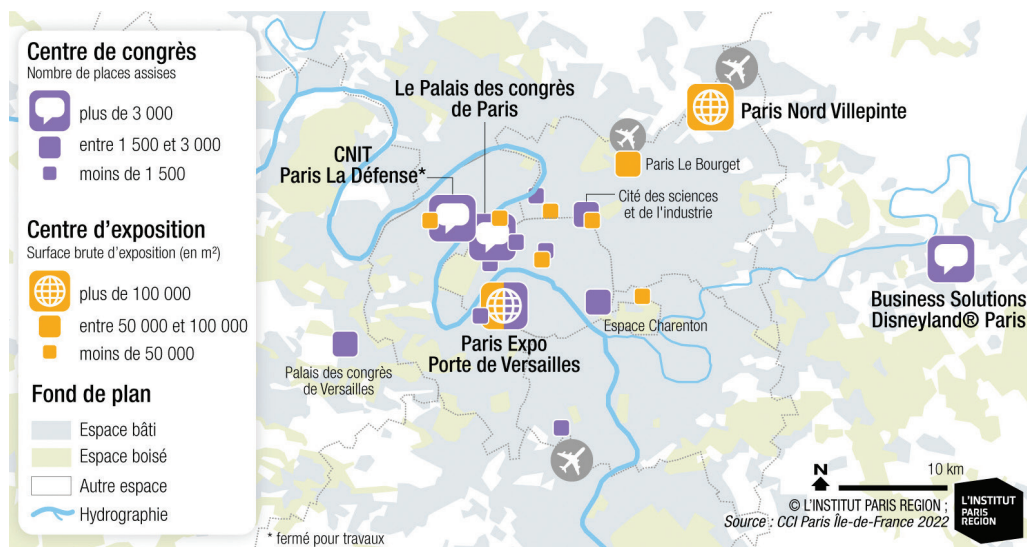
	2019	2018	EVOLUTION 2019/2018
Disneyland Paris*	15 000 000	15 141 000	-0,9 %
Sacré-Cœur de Montmartre*	11 000 000	11 000 000	0,0 %
Musée du Louvre	9 600 000	10 105 962	-5,0 %
Domaine de Versailles	8 200 000	8 130 386	0,9 %
Vallée Village	7 100 000	6 400 000	10,9 %
Tour Eiffel	6 171 964	6 067 817	1,7 %
Musée d'Orsay	3 651 616	3 286 224	11,1 %
Centre Pompidou	3 273 867	3 551 544	-7,8 %
Cité des sciences et de l'industrie	2 375 782	2 213 192	7,3 %
Muséum national d'Histoire naturelle	1 951 290	2 092 857	-6,8 %
Arc de triomphe	1 625 126	1 698 139	-4,3 %
Sainte-Chapelle	1 427 330	1 270 489	12,3 %
Atelier des Lumières	1 392 313	1 204 000	15,6 %
Musée de l'Armée	1 252 095	1 208 199	3,6 %
Musée du quai Branly - Jacques Chirac	1 112 423	1 261 817	-1,8 %
Grand Palais	1 075 187	1 101 943	-2,4 %
Fondation Louis Vuitton	1 065 799	1 143 122	-6,8 %
Musée de l'Orangerie	1 029 975	1 004 287	2,6 %
Cité médiévale de Provins*	1 000 000	1 000 000	0,0 %

* Estimations.

** Données non disponibles

Source : CRT

Les centres de congrès et d'expositions



Répartition des congressistes et des congrès par type de site en 2019

Site	Nombre de participants	Part de marché (%)	Nombre de congrès	Part de marché (%)
Centres de congrès et d'exposition	668 504	75	362	35
Lieux scientifiques	98 819	11	397	39
Salles de réunion	10 473	1	45	4
Hôtels avec salles de réunion	28 114	3	87	8
Musées - Lieux évènementiels	43 337	5	51	5
Autres	43 174	5	91	9
Total	892 421	100	1 033	100

Source : Office du tourisme et des congrès de Paris

5,7

milliards d'euros de retombées économiques générées par les salons (4,2 milliards) et congrès (1,5 milliard) en 2019

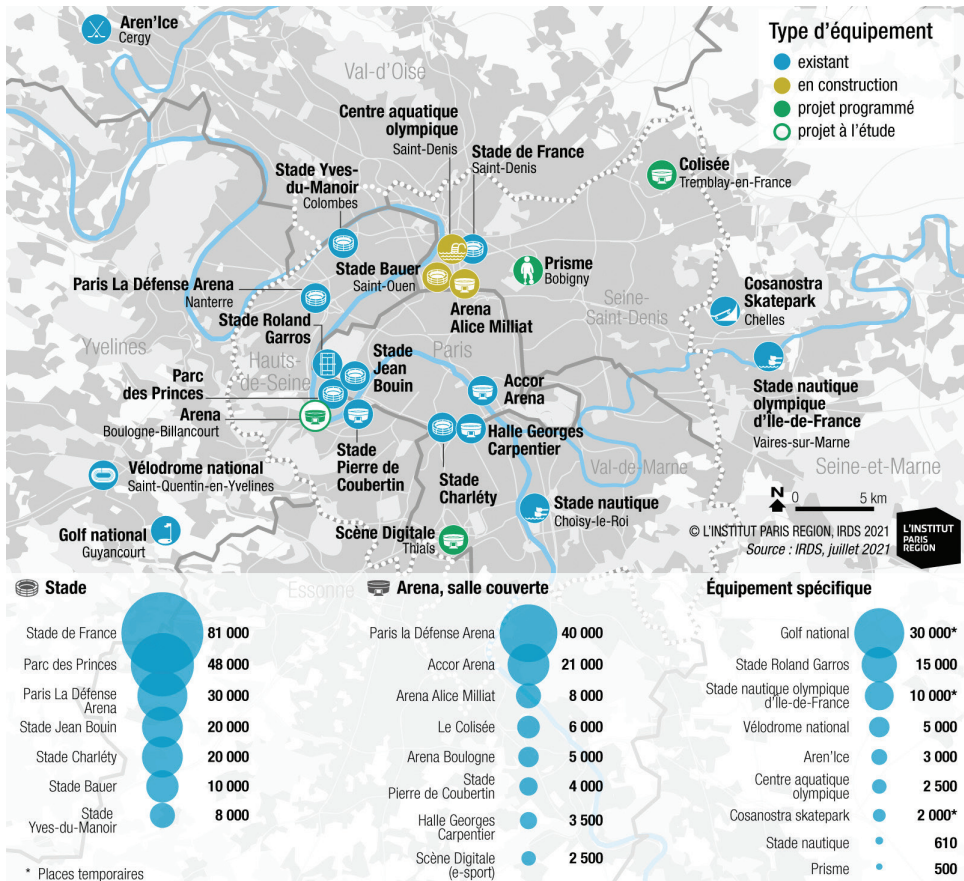
84 035

emplois (équivalent temps plein) générés par les salons (59 035) et congrès (25 000 emplois) en 2019

434

salons en 2019

Les équipements structurants de niveau international et national en Île-de-France - État au 01.07.2021



Fédérations et nombre de licenciés en 2020

2,4 millions de licenciés | 19 310 clubs

Les cinq fédérations qui rassemblent le plus de licenciés (hors fédérations scolaires)

Football	Tennis	Judo	Golf	Équitation
270 176	224 752	100 561	96 653	86 207

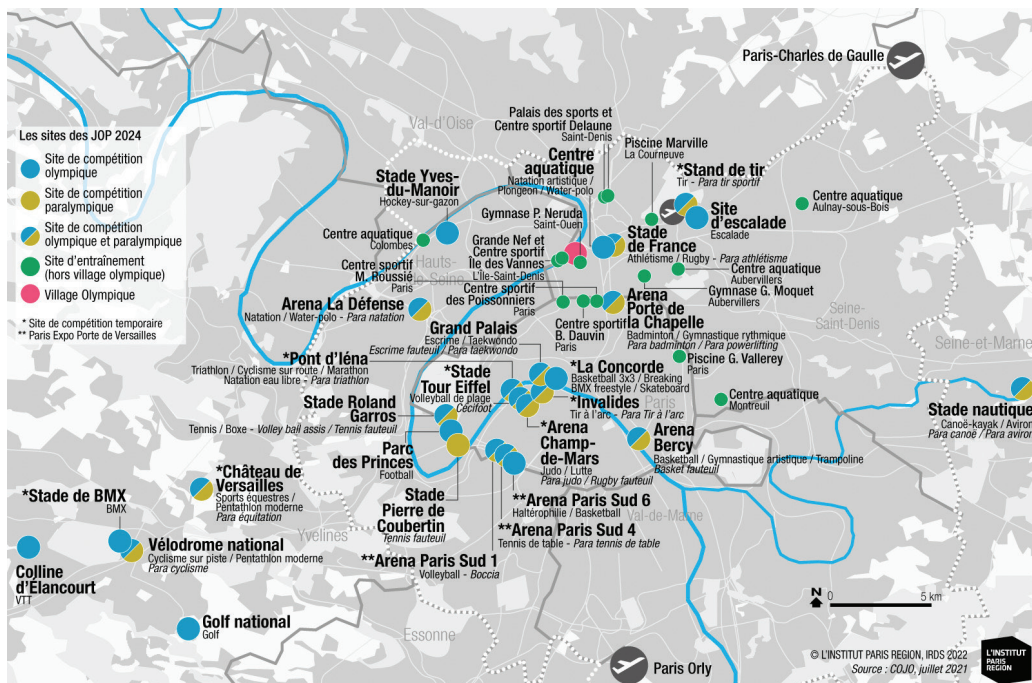


Source : INJEP-MEDES / recensement des licenciés sportifs - 2020

5,8 millions de pratiquants réguliers (au moins une fois par semaine), en baisse de 17 % par rapport à 2019

Source : EPSF 2019 ; EPSF 2020

Sites de compétition Paris 2024



Emplois directement mobilisés par les Jeux Olympiques, sur la période de préparation (2019-2023) et d'organisation des Jeux (2024).

- 150 000** emplois, dont :
- **11 700** dans le secteur de la construction
 - **60 000** dans le secteur du tourisme
 - **78 300** pour l'organisation

Source : Paris2024.org



Appareil productif

Entreprise (définition retenue par Eurostat) : une entreprise est une unité organisationnelle de production de biens et services marchands jouissant d'une autonomie de décision. L'unité légale correspondant à la notion d'entreprise est identifiée par son numéro Siren dans le répertoire Sirene. L'entreprise est matérialisée par son établissement siège social. Sont exclus de cette définition, notamment, les institutions et services de l'État et des collectivités territoriales, les associations, les hôpitaux et les unités bénéficiant de transferts financiers publics.

Établissement : une entreprise exerce son activité dans un ou plusieurs établissements géographiquement distincts. Un établissement est repéré par une adresse. À une adresse donnée, une entreprise n'a qu'un seul établissement.

Emploi

Estimations trimestrielles : elles sont fondées sur les évolutions d'emploi issues principalement de la statistique établie par les Urssaf. L'Insee interroge directement certaines grandes entreprises nationales sur l'évolution de leurs effectifs. En ce qui concerne l'emploi intérimaire, l'indicateur est élaboré par la Dares (Direction de l'animation de la recherche, des études et des statistiques).

Chômeur au sens du BIT : personne en âge de travailler (15 ans ou plus) qui répond en même temps à trois conditions : être sans emploi durant une semaine de référence, être disponible pour prendre un emploi dans les 15 jours, chercher activement un emploi ou en avoir trouvé un qui commence ultérieurement.

Taux de chômage : rapport entre le nombre de chômeurs et la population active.

Taux de chômage localisés : les taux de chômage régionaux ou départementaux sont estimés à partir d'une méthodologie qui utilise à la fois les données annuelles de l'enquête emploi en continu et les DEFM (demandeurs d'emploi en fin de mois) de Pôle emploi. La cohérence entre les deux sources est assurée à présent de façon trimestrielle et non plus annuelle. Ces taux ne sont pas des taux de chômage au sens du BIT.

Les données, en moyenne trimestrielle, sont corrigées des variations saisonnières.

Chômeur de longue durée : personne au chômage depuis au moins un an.

Champ Pôle emploi : champ d'observation de l'emploi salarié qui comprend les salariés de tous les établissements du secteur privé industriel et commercial employant au moins une personne sous contrat de travail. Les fonctionnaires de l'État, des collectivités locales et le personnel des établissements publics à caractère administratif, les artistes et les salariés des établissements publics à caractère industriel et commercial ne sont pas comptabilisés dans ce champ par Pôle emploi. Le taux de couverture des statistiques Unédic était de 70 % de l'emploi salarié régional recensé au RGP 1999.

Champ Acoess : couvre l'ensemble des cotisants du secteur

concurrentiel qui comprend tous les secteurs d'activité économique sauf les administrations publiques, l'éducation non marchande (établissements d'enseignement relevant de l'État ou des collectivités locales), la santé non marchande et l'emploi par les ménages de salariés à domicile. Il est très proche de ceux de l'Unédic (hors grandes entreprises nationales) et de l'Insee (qui inclut l'emploi à domicile). Pour le secteur de l'agriculture, la branche du recouvrement n'a qu'une couverture marginale par rapport à la Mutualité sociale agricole (MSA). Cette dernière est présente également dans les industries agroalimentaires (IAA), le commerce de gros et les services financiers, pour lesquels la couverture des Urssaf n'est donc pas totale.

Catégories de demandeurs d'emploi : pour les analyses statistiques, les données sur les demandeurs d'emploi inscrits à Pôle emploi sont présentées en fonction des catégories suivantes :

- catégorie A : demandeurs d'emploi tenus de faire des actes positifs de recherche d'emploi, sans emploi ;
- catégorie B : demandeurs d'emploi tenus de faire des actes positifs de recherche d'emploi, ayant exercé une activité réduite courte (78 heures ou moins au cours du mois) ;
- catégorie C : demandeurs d'emploi tenus de faire des actes positifs de recherche d'emploi, ayant exercé une activité réduite longue (plus de 78 heures au cours du mois).

Taux d'activité : proportion de la population active (actifs ayant un emploi et chômeurs) dans la population totale correspondante.

Revenus

Excédent brut d'exploitation : solde du compte d'exploitation pour les sociétés. Il est égal à la valeur ajoutée, diminuée de la rémunération des salariés, des autres impôts sur la production et augmentée des subventions d'exploitation.

Revenu mixte : solde du compte d'exploitation pour les entreprises individuelles.

Revenu moyen imposable par foyer fiscal : il représente le total des revenus déclarés du foyer fiscal (salaires, pensions, rentes, revenus fonciers...) diminués des abattements forfaitaires et des charges déductibles (frais de garde, pensions alimentaires...).

Foyers fiscaux imposables : personnes ayant un impôt à acquitter ou qui ne bénéficient pas d'un remboursement total des crédits d'impôt dont ils disposent.

Centres commerciaux

c.c. régional : centres commerciaux de plus de 80 000 m² de surface commerciale et principaux centres commerciaux de villes nouvelles.

c.c. interdépartemental : centres commerciaux comprenant un hypermarché dont la surface commerciale est comprise entre 40 000 et 68 000 m².

c.c. intercommunal : centres commerciaux comprenant un hypermarché dont la surface commerciale est comprise entre 20 000 et 40 000 m².

c.c. spécialisé : autres centres commerciaux sans locomotive alimentaire orientés vers l'équipement de la personne, de la maison, etc. (à partir de 5 000 m²).



POUR EN SAVOIR PLUS

Population

- **Bilan démographique 2021 de l'Île-de-France : moins de décès et des naissances toujours en baisse**, D. Jabot, Insee Flash n°68, mai 2022
- **Les Franciliens – Territoires et modes de vies, édition 2021**, L'Institut Paris Region, décembre 2021
- **Population légale de l'Île-de-France 12 262 544 habitants au 1er janvier 2019**, C. Rannou-Heim, Insee Flash Île-de-France, n° 62, décembre 2021
- **90 % des Parisiens qui quittent la capitale s'installent dans une commune urbaine**, V. Bayardin, S. Biju-Duval, P. Laurent, Insee Analyses Île-de-France n°143, novembre 2021

Economie générale

- **Les transformations de l'économie francilienne – contribution à l'élaboration du SRDEII 2022-2028**, L'Institut Paris Region, décembre 2021
- **Paris et Seine-et-Marne : les départements les plus touchés par les conséquences économiques de la crise sanitaire**, S. Deheeger, F. Jacquesson, J.-P. Martin (Insee), J. Lefranc, C. Sagnac (Direction régionale et interdépartementale de l'économie, de l'emploi, du travail et des solidarités Île-de-France), Insee Analyses Île-de-France n° 150, mars 2022
- **L'Île-de-France et la région d'Amsterdam, deux des territoires les plus producteurs de richesses d'Europe**, M. Le Priol, Enjeux Île-de-France n°226, septembre 2021

Emploi et revenus

- **Le télétravail s'installe durablement**, D. Brajon, P. Leroi, Note rapide Économie 930, L'Institut Paris Region, janvier 2022
- **Les professions vertes et verdissantes, des compétences essentielles à la transition écologique**, C. Camors (L'Institut Paris Region), C. Sarron, N. Calderon (Insee), Note rapide Économie 926, L'Institut Paris Region, décembre 2021
- **1,8 million de Franciliens exposés à la pauvreté et 470 000 dans son halo - Approche du « halo » de la pauvreté en Île-de-France**, Insee Analyses Île-de-France n°145, décembre 2021

Entreprises

- **Accélérer la trajectoire vers la neutralité carbone dans les entreprises franciliennes**, Note rapide Économie 936, P. Leroi, L'Institut Paris Region, mars 2022
- **Près de 60 % des entreprises franciliennes sont toujours actives 5 ans après leur création**, Y. Burfin, Enjeux Île-de-France n°231, mars 2022
- **Créations d'entreprises en Île-de-France : les femmes sont majoritaires dans un seul secteur d'activité**, C. Fauret, J. Herbet (Insee), A. Morvan (DRDFE Île-de-France), Insee Analyses Île-de-France n°148, décembre 2021
- **En Île-de-France, 1 PME régionale sur 10 exporte**, S. Biju-Duval, F. Jacquesson, J.-P. Martin (Insee Île-de-France), Y. Burfin (Crocis), Enjeux Île-de-France n°227, septembre 2021

Secteurs d'activités

- **Paris, capitale de la mode, entraîne dans son sillage toute la filière Création-Mode-Design d'Île-de-France**, B. Gualbert, Les Cahiers du CROCIS n°43, mai 2022
- **La crise sanitaire, accélérateur de transformation du commerce**, Note rapide Économie 940, D. Brajon, C. Delaporte, C. Ropital, C. Tarquis, L'Institut Paris Region, avril 2022
- **Les indicateurs de l'économie circulaire - Apprécier les tendances et mieux outiller l'Île-de-France**, M. Vialleix, L'Institut Paris Region, avril 2022
- **L'excellence artisanale – L'innovation industrielle, un atout pour le Grand Paris dans la compétition des villes mondes**, T. Petit, L'Institut Paris Region, février 2022
- **En Île-de-France, après la crise sanitaire, un paysage commercial en recomposition**, B. Gualbert, Enjeux Île-de-France n°230, janvier 2022
- **L'aéronautique et le spatial en Île-de-France : la crise a fragilisé une filière qui regroupe près de 70 000 emplois**, S. Biju-Duval, J.-P. Martin (Insee), Insee Analyses Île-de-France n°147, décembre 2021
- **La culture diversement impactée par la crise liée à la Covid-19 en Île-de-France**, Note rapide Économie 989, C. Camors, O. Soulard, C. Le Fillâtre (L'Institut Paris Region), J.-P. Martin (Insee Île-de-France), M. Ribeiro, S. Roger (Atelier parisien d'urbanisme), L'Institut Paris Region, juillet 2021

Logement

- **Comment le télétravail bouscule nos vies et envies**, Note rapide Société-Habitat 937, L. Mettetal, F. Michelot, L'Institut Paris Region, mars 2022
- **L'Île-de-France, terre d'expérimentation dans le traitement des copropriétés dégradées**, Note rapide Société-Habitat 932, A.-C. Davy, I. Barazza, L'Institut Paris Region, février 2022

- **Acheter son logement en Île-de-France : aspiration partagée, engagement toujours plus lourd**, Note rapide Société-Habitat 918, E. Trouillard, P. Pauquet, L'Institut Paris Region, octobre 2021
- **Vivre chez ses parents, une contrainte pour une partie des étudiants franciliens**, Note rapide Société-Habitat 917, C. de Berny Riche, A.-C. Davy, L. Pichard (Insee Ile-de-France), V. Bayardin (Insee), L'Institut Paris Region, octobre 2021

Enseignement, apprentissage et recherche

- **Une seconde chance grâce au diplôme d'accès aux études universitaires**, Note rapide Société-Habitat 910, C. de Berny Riche, I. Barazza, L'Institut Paris Region, septembre 2021
- **Les usages du numérique dans l'enseignement supérieur**, C. de Berny Riche, A. Rousseau, M. Deschatre, L'Institut Paris Region, octobre 2021

Immobilier d'entreprise

- **L'aménagement économique en Île-de-France dans la perspective du Sdrif-E**, Note rapide Économie 939, C. Camors, C. Delaporte, C. Tarquis, C. Ropital, H. Delort, J.-F. Saigault, L. Nolorgue, R. Roger, V. Gollain, L'Institut Paris Region, avril 2022
- **Réimplanter de l'activité économique sur des friches urbaines : quels sont les acteurs impliqués ?**, Note rapide Économie 919, L. Nolorgues, H. Delort, L'Institut Paris Region, octobre 2021

Infrastructures et transport

- **Mobilité et télétravail font évoluer les modes d'organisation des entreprises d'Ile-de-France**, J. Le Bihan (Région Ile-de-France), C. Yeatman, J. Tuillier (CCI Paris Ile-de-France), Enjeux Ile-de-France n°232, mai 2022
- **Covid-19 : des conséquences colossales et inédites sur l'activité aérienne, aéroportuaire et aéronautique de la région Île-de-France**, Aéroport de Paris-Orly, Paris-CDG Alliance, Défis Métiers, V. Gollain, L'Institut Paris Region, octobre 2021
- **Le Grand Paris Express : des opportunités d'aménagement pour la grande couronne**, Note rapide Mobilité-Territoires 912, F. Tedeschi, S. Bove, L'Institut Paris Region, septembre 2021
- **En Île-de-France, la moitié des actifs parcourent plus de neuf kilomètres pour aller travailler**, V. Bayardin, D. Jabot, Insee Flash Île-de-France n°60, septembre 2021
- **Transports – Une chute brutale du transport de passagers en 2020**, N. Caderon – Insee Conjoncture Île-de-France n°34, juillet 2021

Environnement

- **Les collectivités franciliennes se mobilisent pour connaître leurs coûts de gestion des déchets**, Note rapide Déchets 938, A. Tupek, L'Institut Paris Region, avril 2022
- **Fragiles métropoles**, Cahier 179, L'Institut Paris Region, janvier 2022
- **Reconnecter l'éclairage public aux besoins des usagers**, Note rapide Environnement 921, N. Cornet, L. Touzain, L'Institut Paris Region, novembre 2021
- **La transition énergie-climat en expérimentation dans l'espace urbain francilien**, Note rapide Énergie 903, L. Spadaro, L'Institut Paris Region, juillet 2021

Tourisme

- **Été 2021 en Île-de-France : le tourisme n'a pas retrouvé son niveau d'avant la pandémie**, S. Druelle, Insee Flash Île-de-France n°64, février 2022
- **Le tourisme d'affaires en Europe, de l'arrêt brutal à la reprise**, M. Belliard, A. Catana (CRT Paris Ile-de-France), A. Neff (CCI Paris Ile-de-France), L. Sanchez Rios (Promosalons), M. Le Priol (Crocis), Enjeux Ile-de-France n°229, novembre 2021
- **Après une crise inédite, le tourisme se redresse progressivement en Europe**, M. Belliard, A. Catana, Y. Pages (CRT Paris Ile-de-France) et M. Le Priol (Crocis), Enjeux Ile-de-France n°228, octobre 2021
- **Tourisme et loisirs en Île-de-France**, Cartographie thématique régionale, carte téléchargeable, L'Institut Paris Region, octobre 2021
- **Tourisme d'affaires à Paris Île-de-France - édition 2021, L'événementiel attend la reprise avec impatience**, J.-M. Nays, CCI Paris Ile-de-France, août 2021

Sport et loisirs

- **La santé par le sport, où en est-on en Île-de-France ?** Les Dossiers de l'IRDS 45, L'Institut Paris Region, janvier 2022
- **Activités et emplois sportifs en Île-de-France**, Les Dossiers de l'IRDS 44, L. Thévenot, L'Institut Paris Region, juillet 2021

« Chiffres-clés de la région Île-de-France » existe également
en version internationale « Paris Region Key Figures » (anglais et mandarin)
N'hésitez pas à les commander à l'adresse : crocis@cci-paris-idf.fr



LIENS UTILES

Agence centrale des organismes de Sécurité sociale (Acos).....	www.urssaf.org/home/observatoire-economique/donnees-statistiques.html
Aéroports de Paris	www.parsaeroport.fr
Agence BIO	www.agencebio.org/vos-outils/les-chiffres-cles
Agence régionale de biodiversité (ARB)	www.arb-idf.fr
Agence régionale énergie - climat	www.arec-idf.fr
Airparif	www.airparif.asso.fr
Bruitparif	www.bruitparif.fr
Centre régional d'observation du commerce et des services (CROCIS) de la CCI Paris Ile-de-France	www.crocis.cci-paris-idf.fr
Chambre de commerce et d'industrie de région Paris Ile-de-France (CCI Paris Ile-de-France)	www.cci-paris-idf.fr
Chosse Paris Region	www.chooseparisregion.org/fr
Comité des constructeurs français d'automobiles	www.ccfra.fr/publications
Comité régional du tourisme Paris Île-de-France	pro.visitparisregion.com
Conseil régional d'Île-de-France.....	www.iledefrance.fr/la-region
Défis métiers, le CARIF-OREF francilien.....	www.defi-metiers.fr
Direction générale des douanes et droits indirects (statistiques).....	lekiosque.finances.gouv.fr
Direction régionale et interdépartementale de l'économie, de l'emploi, du travail et des solidarités (DRIEETS)	idf.drieets.gouv.fr
Direction régionale et interdépartementale de l'alimentation, de l'agriculture et de la forêt d'Île-de-France (DRIAAF)	driaaf.ile-de-france.agriculture.gouv.fr
Direction régionale et interdépartementale de l'environnement, de l'aménagement et des transports (DRIEAT) Ile-de-France	driae.ile-de-france.developpement-durable.gouv.fr
Eurostat	ec.europa.eu/eurostat/data/database
Île-de-France mobilités	www.iledefrance-mobilites.fr
Institut national de la statistique et des études économiques (Insee)	www.insee.fr
Institut Régional de Développement du Sport	www.irds-idf.fr
Jeux Olympiques Paris 2024.....	www.paris2024.org/fr
L'Institut Paris Region.....	www.institutparisregion.fr
Métropole du Grand Paris.....	www.metropolegrandparis.fr
Ministère de la Transition écologique et de la Cohésion des territoires - Ministère de la Transition énergétique.....	www.ecologie.gouv.fr
Ministère de l'Économie, des Finances et la Souveraineté industrielle et numérique	www.economie.gouv.fr
Ministère de l'Éducation nationale et de la Jeunesse.....	www.education.gouv.fr
Ministère de l'Enseignement supérieur et de la Recherche	www.enseignementsup-recherche.gouv.fr
Ministère du Travail, du Plein emploi et de l'Insertion.....	travail-emploi.gouv.fr
Observatoire régional des déchets (ORDIF)	www.ordif.fr
Observatoire régional de santé (ORS) Île-de-France	www.ors-idf.org
Portail de l'État au service des collectivités.....	www.collectivites-locales.gouv.fr/etudes-et-statistiques-locales
Ports de Paris	www.haropaports.com/fr/paris
SIT@DEL2.....	www.driae.ile-de-france.developpement-durable.gouv.fr/sit-del-2-r202.html

L'Insee, mesurer pour comprendre

Depuis 1946,
l'ambition d'éclairer
le débat économique et social

L'Insee, une mission de service public, au service de tous les publics : collecter, analyser et diffuser des informations pertinentes sur la société française, sur tout le territoire.



Ses domaines de compétence

- ▶ La démographie, les conditions de vie
- ▶ L'économie, l'emploi
- ▶ La connaissance des territoires



L'Insee en Île-de-France

240 personnes dont 70 enquêteurs de terrain

- ▶ Production statistique, pour une meilleure connaissance de la région francilienne et ses territoires
 - ▶ Recensement de la population : 475 communes enquêtées chaque année
 - ▶ Enquêtes auprès de 23 000 ménages franciliens et relevés de prix à la consommation
 - ▶ Enregistrement des créations d'entreprises dans SIRENE et enquêtes auprès des entreprises de la région
- ▶ Appui à la décision publique en partenariat avec les acteurs publics locaux
- ▶ Diffusion d'études pour porter à la connaissance de tous, les grands enjeux de la région



Les informations régionales complètes et actualisées sur www.insee.fr

- ▶ Des études pour comprendre et accompagner le débat régional et local
- ▶ Un tableau de bord de la conjoncture régionale
- ▶ Des dossiers thématiques et un bilan annuel économique de la région
- ▶ Un outil interactif pour les statistiques locales : zonages, cartes, indicateurs



insee.fr   

Vous voulez
innover ?
Nous sommes là.

www.innovup.iledefrance.fr

Région
 Île de France

© Getty Images

TOUTE UNE
RÉGION
AVEC VOUS

Région
 Île de France

L'INSTITUT PARIS REGION

AGENCE RÉGIONALE D'URBANISME
ET DE L'ENVIRONNEMENT

URBANISME
INNOVATION
BIODIVERSITÉ
ÉNERGIE
CLIMAT
MOBILITÉ
ÉCONOMIE
CULTURE



www.institutparisregion.fr

L'INSTITUT
PARIS
REGION

Cet ouvrage a été réalisé par :

- la **chambre de commerce et d'industrie de région Paris - Île-de-France** (CCI Paris Ile-de-France), présidée par Dominique RESTINO ;
- l'**Institut Paris Region**, dirigé par Fouad AWADA ;
- et la **direction régionale d'Île-de-France de l'Institut national de la statistique et des études économiques** (Insee Ile-de-France), dirigée par Isabelle KABLA-LANGLOIS.

Directeur de la publication

Stéphane FRATACCI, directeur général de la CCI Paris Ile-de-France

Directeur de la rédaction

France MOROT-VIDELAINE, directrice générale adjointe en charge de la vie institutionnelle et des études, CCI Paris Ile-de-France

Conception et rédaction

Yves BURFIN (CCI Paris Ile-de-France / CROCIS),
Vincent GOLLAIN (L'Institut Paris Region / Dép. Économie),
Danielle JABOT (Insee Ile-de-France),
Karl PANCARTE (Insee Ile-de-France),
Christine TARQUIS (L'Institut Paris Region / Dép. Économie).

Maquette

Vay OLLIVIER (L'Institut Paris Region)

Cartographie

Pascale GUERY (L'Institut Paris Region / Dép. Économie)

Mise en page

Nathalie PAGNOUX (CCI Paris Ile-de-France / Crocic)

Impression

Evoluprint - Bruguères (31)

© Copyright CCI Paris Ile-de-France / L'Institut Paris Region / Insee Ile-de-France - Juin 2022



L'ÉCONOMIE en Île-de-France

Chiffres
Analyses
Tendances



Le CROCIS observe et analyse l'économie francilienne et produit des études combinant une approche sectorielle et une approche territoriale



Les publications du CROCIS sont gratuites et téléchargeables sur : www.crocis.cci-paris-idf.fr

Pour toute demande d'information : crocis@cci-paris-idf.fr



suivez-nous @CROCIS_CCI_IDF

Thématiques principales de ses publications :

- Secteurs d'activité : commerce, services, industrie, construction
- Démographie d'entreprises : créations, transmissions
- Conjoncture régionale et départementale
- Études de benchmark pour situer l'Île-de-France parmi les régions européennes.

Le CROCIS est aussi spécialisé en conduite d'enquêtes auprès des chefs d'entreprises et dispose d'une cellule de veille territoriale.



Un centre d'observation de



CCI PARIS ILE-DE-FRANCE
PROSPECTIVE

Agir pour la croissance, l'emploi et le développement du territoire

Entrepreneuriat

99 500 personnes sensibilisées et 36 000 personnes accompagnées sur les thématiques de :

- la création, la reprise d'entreprise, le financement, les opportunités digitales, la transition écologique, l'innovation, le développement commercial, le recrutement, le networking et les réseaux

Études et prises de position

- 30 études et rapports
- 2 centres d'observations : CROCIS et OCED

Enseignement et formation

- 500 formations dont 400 en apprentissage
- 96 % de réussite aux examens
- 85 % d'insertion professionnelle à 7 mois
- Plus de 39 000 élèves dont 16 000 apprentis
- 30 000 adultes en formation continue

Congrès et salons

10 centres de congrès et d'expositions



01 55 65 44 44

Prix d'un
appel local

Du lundi au vendredi de 9H00 à 17H30



CCI PARIS ILE-DE-FRANCE

 **CCI PARIS ILE-DE-FRANCE**

27, avenue de Friedland
75382 Paris Cedex 08
0820 012 112 (0,12 euros/min.)
www.cci-paris-idf.fr

CCI TERRITORIALES

 **CCI SEINE-ET-MARNE**

1, avenue Johannes Gutenberg - Serris
77776 Marne-la-Vallée Cedex 4
01 74 60 51 00
www.seineetmarne.cci.fr

 **CCI ESSONNE**

2, cours Monseigneur Roméro
91004 Évry
01 60 79 91 91
www.essonne.cci.fr

CCI DÉPARTEMENTALES

 **CCI PARIS**
PARIS ILE-DE-FRANCE

2, rue de Viarmes
75001 Paris

 **CCI VERSAILLES-YVELINES**
PARIS ILE-DE-FRANCE

21, avenue de Paris
78000 Versailles

 **CCI HAUTS-DE-SEINE**
PARIS ILE-DE-FRANCE

Tour Coeur Défense - Tour A
10 esplanade du Général de Gaulle
92931 Paris La Défense Cedex

 **CCI SEINE-SAINT-DENIS**
PARIS ILE-DE-FRANCE

191, avenue Paul Vaillant Couturier
93000 Bobigny

 **CCI VAL-DE-MARNE**
PARIS ILE-DE-FRANCE

8, place Salvador Allende
94011 Créteil

 **CCI VAL-D'OISE**
PARIS ILE-DE-FRANCE

Cap Cergy - Bâtiment C1
35, boulevard du Port
95000 Cergy

